

УДК 902/903

<https://doi.org/10.24852/2587-6112.2020.6.157.164>**К ВОПРОСУ ОБ ИНТЕРПРЕТАЦИИ ОДНОГО ТИПА ШЛЕМОВ, НАЙДЕННОГО НА ТЕРРИТОРИИ ПЕРМСКОГО ПРЕДУРАЛЬЯ¹**

© 2020 г. А.В. Данич

В 1890 году около входа в Вёлсинскую пещеру, находящуюся в Чердынском уезде Пермской губернии, при строительстве чугуноплавильного завода были найдены старинные железные предметы: шлем, меч и обрывки кольчуги. В наши дни, с развитием металлопоиска, на р. Каме в пределах Пермского края был обнаружен еще один аналогичный шлем. В данной статье дается интерпретация этих двух раннесредневековых шлемов, найденных в разное время на территории Пермского Предуралья. В статье анализируются аналогии данным шлемам обнаруженные на территории Грузии (византийская крепость Петра), в Татарстане (Тураевский могильник), в Самарской области и Томской области (у с. Старица Парабельского района). Практически все из этих шлемов найдены вне контекстов археологических памятников, что существенно затрудняет их датировку. Проведён анализ местонахождений шлемов, который показал, что более вероятной датой бытования данного типа шлемов является V-VI вв. Рассмотрены пути проникновения на территорию Пермского Предуралья. Шлемы могли попасть на данную территорию как в результате военно-политических процессов, так и составной частью «дальнего импорта» который мог идти с Византии или сасанидской Персии через Чёрное море и Волгу далее в Каму и Вишеру на территории Пермского Предуралья.

Ключевые слова: шлем, защитное вооружение, Вёлсинская пещера, Пермское Предуралье.

ON THE INTERPRETATION OF ONE TYPE OF HELMET FOUND ON THE TERRITORY OF THE PERMIAN URALS²

A. V. Danich

In 1890, near the entrance to the Velsinskaya cave, located in the Cherdynsky district of the Perm province, during the construction of an iron smelter, ancient iron objects were found: a helmet, a sword, and fragments of chain mail. Nowadays, with the development of metal mining, another similar helmet was discovered on the Kama river within the Perm region. This article provides an interpretation of these two early medieval helmets found at different times on the territory of the Permian Urals. The article analyzes analogies to these helmets found on the territory of Georgia (the Byzantine fortress of Peter), in Tatarstan (Turaevsky burial ground), in the Samara region and Tomsk region (near the village of Staritsa, Parabel district). Almost all of these helmets were found outside the context of archaeological sites, which makes Dating them very difficult. The analysis of helmet locations has shown that the most likely date of existence of this type of helmet is the V-VI centuries. The ways of penetration into the territory of the Permian Urals are considered. Helmets could get to this territory both as a result of military and political processes, and as an integral part of the " long-distance import " that could go from Byzantium or Sasanian Persia through the Black sea and the Volga further to Kama and Vishera on the territory of the Permian Urals.

Keywords: helmet, armour, Vilsinska cave, Perm Cis-Urals.

Шлем – защитное наголовье, предназначенное для предохранения головы воина, состоящее из стального наголовья и имеющее практически всегда обрамление по нижнему краю из длинной кольчужной бармицы для защиты шеи.

Большинство категорий предметов вооружения имеют полифункциональный характер, позволяющий использовать такое оружие

как в боевых действиях, так и на охоте. Лишь немногие виды вооружения используются исключительно в боевых действиях. К таким следует отнести большую часть защитного вооружения и в первую очередь металлические шлемы.

Во все времена шлем являлся одним из важнейших элементов защитного вооружения воина, защищая наиболее значимую часть тела

¹ Работа выполнена при поддержке Министерства образования и науки Пермского края, соглашение № С-26/1192 от 19.12.2019 г.

² The work was supported by the Ministry of Education and Science of the Perm Region, Agreement No. C-26/1192 of 19.12.2019.

– голову. Защитное вооружение из металла относится к элитарным и дорогим категориям, поскольку оно наиболее трудоемко и сложно в производстве. Зачастую доспехи, ввиду своей дороговизны, передавались по наследству от отца к сыну, и именно потому шлемы нигде и никогда не являются массовыми находками и достаточно редко становятся традиционной составляющей погребального инвентаря. Тем интереснее периодически проявляющиеся на разных концах страны серии находок этой категории защитного вооружения. В итоге того, что защитное вооружение в погребения практически не попадало, мы имеем только случайные находки и фрагменты.

Так, в 1890 году около входа в Вёлсинскую пещеру, находящуюся в Чердынском уезде Пермской губернии, при строительстве чугуноплавильного завода были найдены старинные железные предметы: шлем, меч и обрывки кольчуги.

Поселок Вёлс возник на живописном месте, на стрелке рек Вёлс и Вишера при строительстве Вёлсовского чугуноплавильного завода (р. Вёлс – левый приток р. Вишеры – левого притока р. Камы).

Впервые идея построить тут завод появилась в 1894 году у московского фабриканта Ю.П. Гужона. Место подходило благодаря расположенным поблизости обширным массивам леса и значительным месторождениям железных руд. Однако созданное в 1897 году Волжско-Вишерское акционерное общество решило строить завод ниже – на реке Вижаихе. Когда оно поняло ошибочность решения, к идее Вёлсовского завода вновь вернулись. Интересно, что сначала завод начинали строить около подножия горы Юбрьшка, затем на Белых Мхах и лишь после началось строительство близ устья Вёлса.

Работы по возведению Вёлсовского завода начались в 1899 году. Строительство было масштабным: две доменные печи, лесопилка, кирпичный завод, углевыжигательные печи и заплавни для сплавления леса, здание заводской администрации, казармы для рабочих. Построили и узкоколейную железную дорогу к Шудьинскому железному руднику. Завод планировали пустить в 1901 году, однако помешал разразившийся экономический кризис. В марте 1901 года строительство завода приостановили и возобновили только весной 1904 года.

Первый металл Вёлсовский завод выдал в 1906 году. Однако проработал он совсем

недолго: в конце 1908 года из-за банкротства Волжско-Вишерского общества завод встал. Оборудование демонтировали, а домны и заводские постройки взорвали, чтобы не платить установленный в Чердынском уезде налог со строений.

Недалеко от завода находится Большая Вёлсовская пещера. Ширина входа в пещеру 4,5 м, высота 2 м. Высота входа от уреза реки Вёлс 13 м, от уреза Вишеры 15 м. Пещера отличается значительными объемами. Спуск по глыбовой осыпи приводит в просторный тоннель длиной 200 м с небольшими слепыми ответвлениями длиной до 20 м. Ширина коридора от 5 до 20 м, а высота от 2 до 6 м. Пол неровный, покрыт камнями и глиной. Сводчатый потолок во многих местах закопчен. В северной части пещеры имеется озеро площадью 350 м², которое в холодное время года замерзает. Встречаются кальцитовые натёки, сталактиты, сталагмиты. Также на стенках можно заметить оникс – красивую разновидность кварца. Зимой и весной стены пещеры покрываются красивыми кристаллами и прочими ледяными образованиями.

Пещера сквозная. Второй (северный) вход в виде щелеобразного колодца глубиной 4 м расположен в основании скал в 135 м севернее главного. Уникальность пещеры в том, что она образовалась при подземном перетёке воды из одной крупной реки в другую (из Вёлса в Вишеру). Подобные пещеры редки на Урале.

Во времена строительства и работы Вёлсовского завода она использовалась «французами» как склад. В пещере хранили продукты, которые не портились благодаря низкой температуре. Для удобства сюда даже подвели узкоколейку. Никаких памятников археологии рядом с пещерой не известно. Кому принадлежал комплект защитного снаряжения, найденный у входа, остаётся загадкой. В связи с этим же датировка его затруднена.

В литературе данная находка упоминается несколько раз.

Самое раннее упоминание о ней имеется в 1895 г. в связи с приобретением вещей Императорской Археологической Комиссией. Статья сопровождается фотографией шлема небольшого размера и не имеет подробного описания находок (ОАК за 1895 г., 1897, с. 71, рис. 168).

Далее Э.Э. Ленц в 1902 г. приводит краткое описание шлема с его фото для поиска анало-

гий шлема, найденного у с. Демьяновка (Ленц, 1902, с. 92–93, рис. 15).

Немного позже, в 1914 г. И.Я. Кривошеков упоминает о находке шлема, меча и кольчуги у Вёлсовской пещеры в своём списке исторических мест Чердынского уезда (Кривошеков, 1914, с. 90).

В 1952 г. данную находку упоминает И.А. Талицкая в работе «Материалы и исследования по археологии Урала и Приуралья. Материалы к археологической карте бассейна р. Камы», выпущенной на основе материалов, собранных М.В. Талицким в довоенное время (погиб во время Великой Отечественной войны 25 августа 1942 г). Работа представляет из себя перечень всех известных памятников и краткую их характеристику (Талицкая, 1952, с. 168). Датирована находка в публикации X–XIV вв.

Последнее упоминание с рисунком шлема мы можем встретить в опубликованной в 2000 г. монографии А.М. Белавина «Камский торговый путь», посвященной экономическим и этнокультурным связям Пермского Предуралья IX–XIV вв. А.М. Белавин отнес его к древнерусским изделиям, никак его не описывая (Белавин, 2000, рис. 85, 2).

Подводя итоги публикаций данной находки, можно заметить, что из 5 печатных публикаций в 3 публикациях встречены фото и рисунок шлема. Надо признать, что все изображения в не очень хорошем качестве и по ним сложно говорить о каких-то конструктивных деталях. И ни в одной из данных публикаций не встречены изображения сопутствующих ему меча и кольчуги, которые смогли бы помочь более точно датировать данный шлем.

Описание шлема (рис. 1: 1). Полукруглая, несколько сплюснутая с боков туля выкована из цельного куска, и к нижнему краю приклепана железная полоса в 3–3,5 см шириной с неровно обрезанными краями, на которую вплотную одна возле другой насажены петли около 1,5 см длиной на крупных железных заклепках с большими круглыми головками. В эти петли вдеты круглые, плоские, сваренные кольца верхнего ряда бармицы, последующие ряды которой сплетены поочередно из плоских колец, скрепленных на гвоздь, и плоских сваренных колец.

В наши дни с развитием металлопоиска на р. Каме в пределах Пермского края был обнаружен еще один аналогичный шлем (рис. 1: 2). Его фото сопровождалось 3 бронзовыми дротовыми браслетами, которые неизвестно,

были ли найдены в комплекте с шлемом или случайно попали на данное фото. Качество фото не очень высокого качества, и разглядеть нюансы формы и украшения данных браслетов невозможно. Сам шлем по конструкции совпадает со шлемом, описанным выше. За тем исключением, что на данном шлеме не сохранилась бармица.

У данного типа шлемов имеется несколько аналогий в мире:

1. В византийской крепости Петра (Цихисдзири) (Грузия, Батуми) (рис. 2, 3). Петра была построена византийцами во времена правления императора Юстиниана I Великого в VI веке нашей эры. Строительство длилось несколько десятилетий – с 527 по 565 годы. Необходимость строительства защитного сооружения конкретно в этом месте объяснялась тем, что именно здесь проходил торговый путь, связывающий Персию, Армению и Византию с Западной Грузией. Таким лакомым кусочком желали обладать все близлежащие империи, что в итоге спровоцировало длительную, удачную осаду персами этого укрепленного города в середине VI в. под командованием Хосрова I. Персы еще больше улучшили защиту стен и оставили многочисленный гарнизон. В 549 г. император Юстиниан I решил вернуть себе Петру и отправил армию на её осаду, но неумелое командование войском обернулось его сокрушительным поражением. Однако войну всё же выиграли византийцы и, заполучив в свои руки крепость, сами её разрушили, чтобы впредь персы больше не могли её захватить.

Конструкция шлема повторяет конструкцию шлема, найденного у Вёлсинской пещеры, за одним исключением. Железная полоса в нижней части шлема, на которой находятся заклёпки для крепления бармицы, приклепана не с внутренней стороны шлема, а с наружной. Для того чтобы при вертикальном ударе клинок не задерживался на стыке шлема и полосы и соскальзывал дальше на бармицу, полоса имеет скошенный верхний край в сторону шлема.

2. Тураевский могильник, курган VII, погребение 1а (Генинг, 1962, рис. 31, 16) (рис. 2: 1–2). Могильник расположен на правом берегу р. Камы вблизи устья речки Чукма (Чемек), между д. Тураево и с. Икское Устье Бондюжского района Республики Татарстан. В погребении обнаружен костяк плохой сохранности, у изголовья которого найден шлем. Могильник датируется серединой IV – началом V вв.

Шлем имеет сферическую и даже полушаровидную форму диаметром около 20 см и высотой около 15 см. Определить более точные замеры затруднительно, так как в настоящее время шлем деформирован. Верхняя часть шлема изготовлена из цельнокованой железной пластины, к которой снизу при помощи частого ряда заклепок с медными головками диаметром 6–7 мм приделана железная полоса шириной 5 см. Спереди полоса имела наносник. По оси шлема приклепана толстая серебряная пластина с М-образными вырезами. Такая же пластина, но с узором в виде вырезанных пирамидок украшает и нижнюю полосу шлема. Можно отметить, что пластины изготовлены из чистого серебра. С обеих сторон сбоку к нижней полосе приклепаны прямоугольные обоймы, в которые, очевидно, вставлялись какие-то украшения (может быть, перья или конский хвост). К нижнему краю этой же полосы приклепана кольчугообразная бармица длиной 18–20 см. (24 ряда колец диаметром 13–15 мм.), нашитая на толстую кожу.

По нижнему ободу, а также по краям центральной продольной ленты прослеживается декоративная отделка в виде серебряных позолоченных пластин с прорезным геометрическим орнаментом. Данный орнамент «городки» характерен для ираноязычного мира. Данный мотив, очевидно, соответствует древним представлениям о культовом, защитном орнаждении. Подобные мотивы неоднократно встречены среди сарматских древностей, например, в материалах Могильника Дачи (курган 1, тайник 1) и кургана Хохлач (тайник 2).

3. Шлем, найденный в 1938 г. колхозником А.Р. Ртищевым в размыве левого берега р. Парабель у с. Старица Парабельского района Томской области (Ожередов, 1987, с. 114–120) (рис. 2: 5–6). Шлем железный с цельнокованой тульей сфероконической формы, кольчужной бармицей и вставленным в тулью на одну треть ширины железным обручем. В плане шлем имеет яйцевидную форму, так как затылочная часть несколько шире передней. Сфероконические пропорции, очевидно, создавали достаточную прочность. Два основных качества цельнокованых шлемов, необходимых боевому оголовью, – высокая прочность и небольшой вес. Внутри тульи на одну треть вставлен железный обруч шириной 3,5 см. Он состоит из двух частей, склепанных внахлест. Примерно на центральной оси по

всему периметру обруча сделаны отверстия со средним диаметром 0,2 см. Назначение их объясняют несколько декоративно крупных (диаметром 1 см) сферических головок и железных заклепок. Головки прижимают цилиндрические обоймы, выгнутые из железных полосок в виде петли, концы которых держат заклепки.

При наличии малочисленного материала реконструировать бармицу в полном объеме не удалось. Но судя по расположению сохранившихся на шлеме кольчужных колец (или их остатков), которые встречаются по всему периметру обруча, бармица обеспечивала круговую защиту как шеи, так и, возможно, части лица воина, до глаз (рис. 2: 6).

Не пренебрег мастер и эстетической стороной. Стройный ряд крупных блестящих головок-заклепок с цилиндрами обойм под ними красочно оживлял строгие линии боевого оголовья.

В комплекте с ним была найдена сабля.

4. Шлем, изъятый ФСБ у чёрных археологов в Самарской области (хочу выразить огромную благодарность Ю.А. Кулешову за предоставленное фото шлема) (рис. 2: 4).

Шлем железный с цельнокованой тульей сфероконической формы, вставленным в тулью в нижней части железным обручем. В плане шлем имеет яйцевидную форму, так как затылочная часть несколько шире передней. Примерно на центральной оси по всему периметру обруча сделаны отверстия, в которые вставлены крупные сферические головки железных заклепок. К этим заклепкам прикреплялись петли, на которые крепился верхний ряд петель бармицы.

Датировка шлемов. Практически все шлемы найдены вне контекстов археологических памятников, что существенно затрудняет их датировку.

Шлем, найденный у Вёлсинской пещеры. В литературе встречены датировки в 2 публикациях: 1) у И.А. Талицкой находки датируются X–XIV вв.; 2) у А.М. Белавина описание этого шлема в публикации отсутствует, но он рассматривается в контексте материалов IX–XIV вв. К сожалению, ни в одной публикации не приводится обоснование такой датировки шлема.

Шлем из крепости Петра. Крепость существовала на протяжении VI в. Соответственно, и погребение, обнаруженное в ней, должно принадлежать воину, погибшему в VI в.

Шлем из Тураевского могильника. Автор раскопок могильник датируется серединой IV – началом V вв.

Шлем, найденный в размыве левого берега р. Парабель у с. Старица Парабельского района Томской области. В конце статьи автор делает заключение, что время бытования шлема находится в рамках V–X вв., а в целом старицинское оружие является раннесредневековым и время его бытования ограничивается VII–X вв. Правда, вызывает сомнение правильность датировки сабли, из-за которой нижняя дата всех вещей была поднята до VII в.

Таким образом, более вероятной датой бытования данного типа шлемов является V–VI вв. А местом производства, вероятно, является Византия или сасанидская Персия. Откуда можно представить их распространение на север. Сперва в Грузию (византийская крепость Петра), далее через Каспийское море и Волгу до Самарской области (шлем, изъятый ФСБ в Самарской области), далее через Волгу в Каму (Тураевский шлем в Татарстане и севернее шлем, найденный на берегу р. Камы в Пермском крае), далее из Камы в Вишеру (находки у Вёлсинской пещеры). Несколько обособленным остаётся только Старицинский шлем, который имел несколько другой путь проникновения.

Хотелось бы обратить внимание на продуманность всей конструкции шлема. Прежде

всего, это очень рациональная форма тульи, которая позволяла эффективно отражать как вертикальные, так и горизонтальные удары. Гладкая поверхность без дополнительных деталей и украшений (не считая Тураевского шлема), убранный внутрь обруч способствовали свободному соскальзыванию клинка на бармицу, которая принимала ослабленный удар без особого для себя ущерба. Крепление бармицы к обручу, а не к краю тульи, по-видимому, определялось двумя причинами. Во-первых, толщина стенок тульи в нижней части затрудняла бы крепление бармицы и не обеспечивала надежного соединения. Во-вторых, при приклёпывании сетки к обручу предварительные операции (разметка, пробивка отверстий и т. п.) можно произвести до сгибания полосы в кольцо. Располагая верхний край бармицы на обруче, мастер как бы подводил его под нависающий край тульи, что придавало законченную обтекаемость всей конструкции. К тому же этим, видимо, достигалось предохранение места соединения бармицы с обручем от срубания верхних колец и срывания сетки при сильном скользящем ударе клинкового оружия. Этой же цели могли служить и широкие цилиндрические обоймы, в которые продевались верхние звенья бармицы. Они, в свою очередь, прикрывались мощными головками заклёпок.

ЛИТЕРАТУРА

Белавин А.М. Камский торговый путь. Средневековое Предуралье в его экономических и этнокультурных связях. Пермь: ПГПУ, 2000. 200 с.

Генинг В.Ф. Тураевский курганный могильник в Нижнем Прикамье // ВАУ. Вып. 2 / Отв. ред. В.Ф. Генинг. Свердловск, 1962. С. 72–80.

Кривошеков И.Я. Словарь географическо-статистический Чердынского уезда Пермской губернии. Пермь, 1914. 839 с.

Ленц Э.Э. Предметы вооружения и конского убора, найденные близ села Демьяновка Мелитопольского уезда. // Известия ИАК. Вып. 2, СПб., 1902. С. 81–94.

Ожередов Ю.И. Старицинские находки. // / Отв. ред. В.Е. Медведев, Ю.С. Худяков. Новосибирск: Наука, 1987, С. 114–120.

Приобретение отдельных коллекций и находок // ОАК за 1895 г. СПб: Типография главного управления уделов, 1897. С. 52–81.

Талицкая И.А. Материалы к археологической карте бассейна р. Кама (по данным, собранным М.В. Талицким // Материалы и исследования по археологии Урала и Приуралья. Т. IV / МИА. № 27. М.: АН СССР, 1952. 133 с.

Информация об авторе:

Данич Андрей Васильевич, ведущий специалист лаборатории археологической трасологии, антропологии и экспериментальной археологии Пермского государственного гуманитарно-педагогического университета (г. Пермь, Россия); adanich@yandex.ru

REFERENCES

Belavin, A. M. 2000. *Kamskii trgovyi put'. Srednevekovoe Predural'e v ego ekonomicheskikh I etnokul'turnykh svyaziakh (Kama Trade Route: Medieval Cis-Urals in its Economic and Cultural Relations)*. Perm: Perm State Pedagogical University (in Russian).

Gening, V. F. 1962. In Gening, V. F. (ed.). *Voprosy arkheologii Urala (Issues of the Ural Archaeology) 2*. Sverdlovsk, 72–80 (in Russian).

Krivoshchekov, I. Ya. 1914. *Slovar' geograficheskoy i statisticheskoy Cherdynskogo uyezda Permskoy gubernii (Geographical and statistical dictionary of Cherdynsky uyezd of perm province)*. Perm (in Russian).

Lents, E. E. 1902. In *Izvestiia Imperatorskoy arkheologicheskoy komissii (Proceedings of the Imperial Archaeological Commission) 2*. Saint Petersburg, 81–94 (in Russian).

Ozheredov, Yu. I. 1987. In Medvedev, V. E., Khudyakov, Yu. S. (eds.). *Voennoe delo drevnego naseleniya Severnoy Azii (Military Arts of the Ancient Population of Northern Asia)*. Novosibirsk: "Nauka" Publ. 114–120 (in Russian).

1897. In *Otchet Arkheologicheskoy komissii za 1895 g. (Report of the Archaeological Commission from 1895)*. Saint Petersburg, 52–81 (in Russian).

About the Author:

Danich Andrey V., Perm State Humanitarian Pedagogical University (PSHPU). Sibirskaya Str., 24, Perm, 614990, Russian Federation; adanich@yandex.ru

Статья поступила в журнал 01.08.2020 г.
Статья принята к публикации 01.09.2020 г.

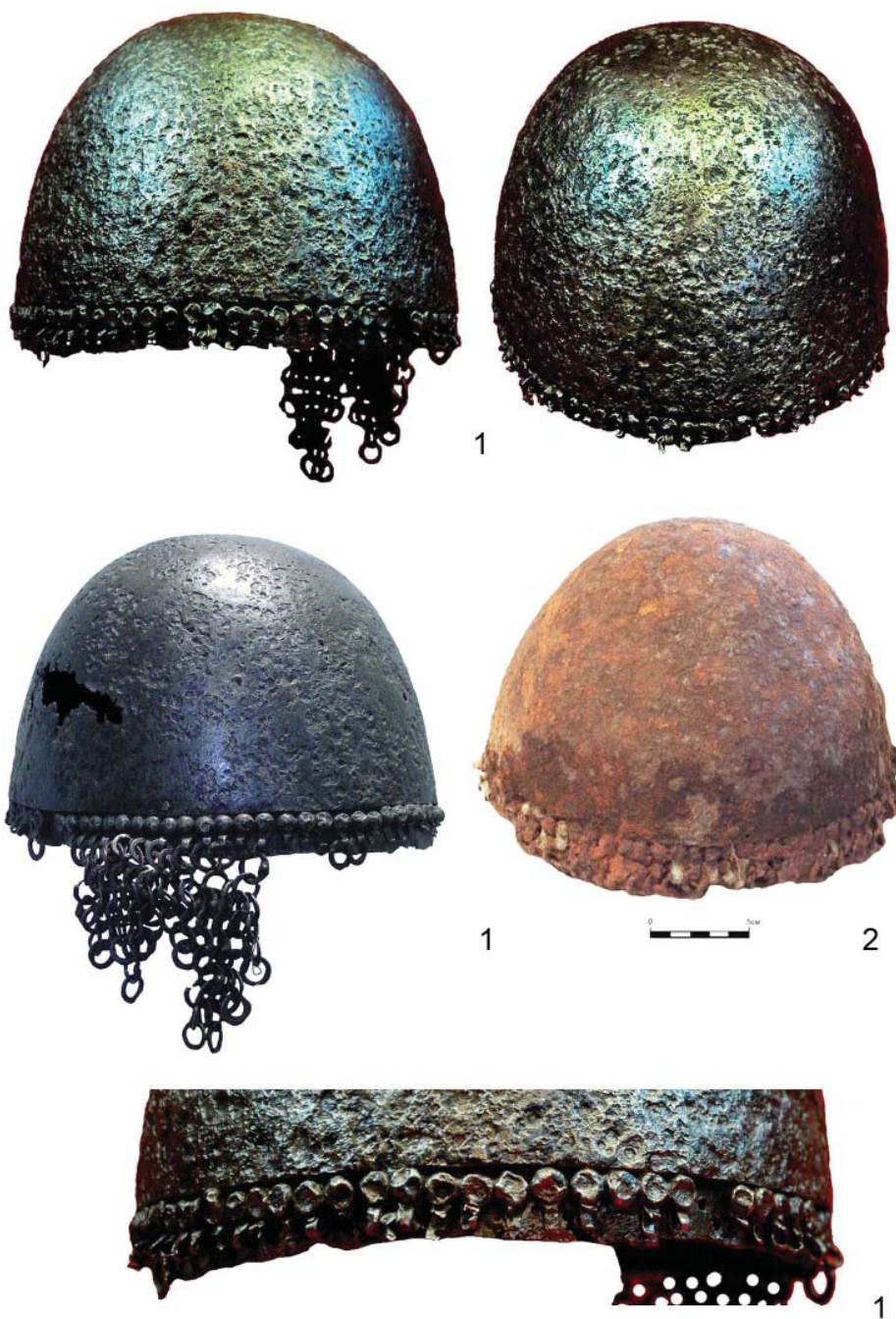


Рис. 1. Шлемы Пермского Предуралья: 1 – Вёлсовская пещера; 2 – находка на берегу р. Кама.
Fig. 1. Helmets from the Perm Cis-Urals: 1 – Velsovskaya cave; 2 – finding on the bank of the Kama river.

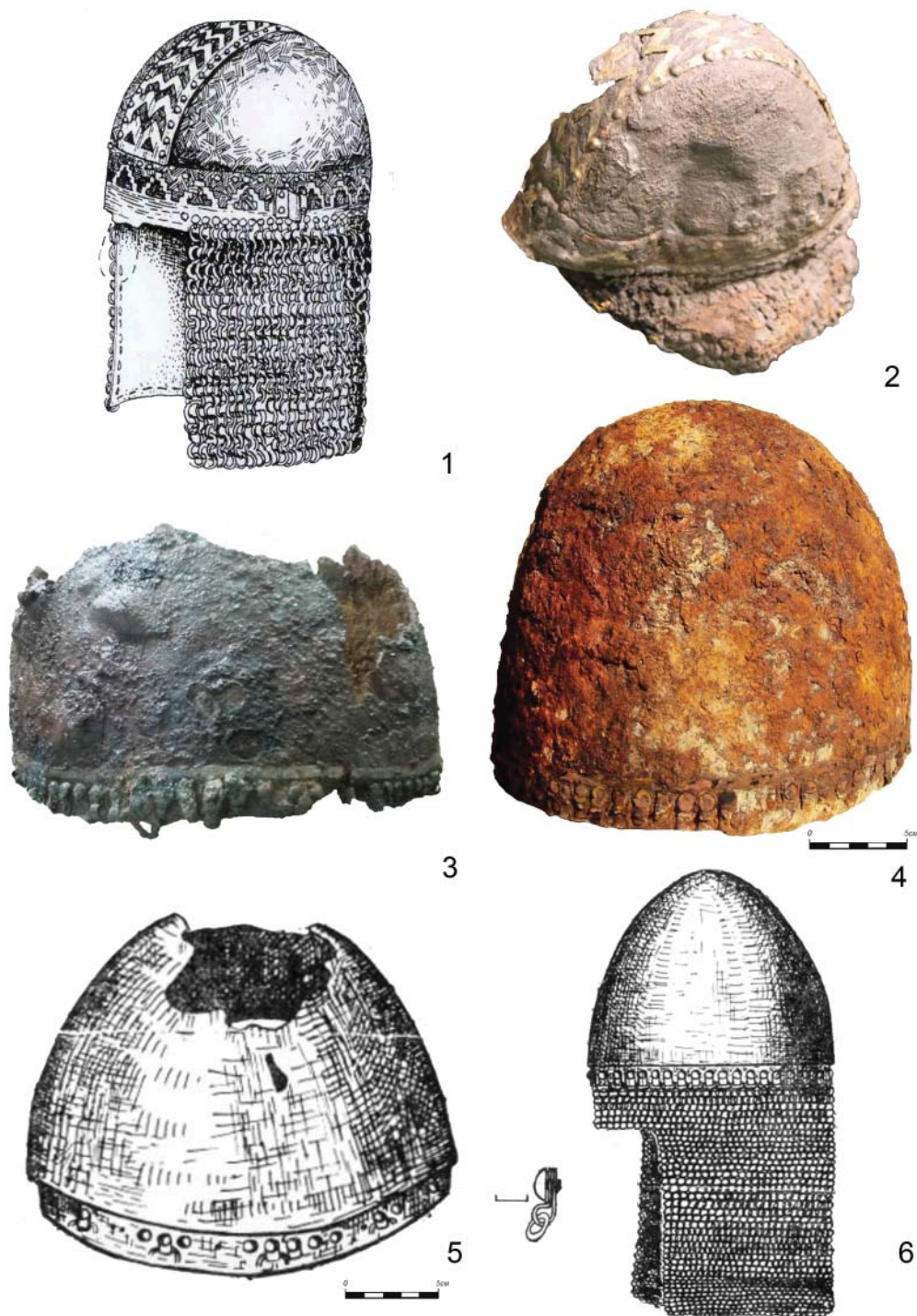


Рис. 2. Аналогии шлемам Пермского Предуралья: 1 – реконструкция шлема из Тураевского могильника (№ 2); 2 – Тураевский могильник, курган VII, погребение 1а; 3 – крепость Петра (Цихисдзир) (Грузия, Батуми); 4 – Самарская область; 5 – р. Парабель у с. Старица Парабельского района Томской области; 6 – реконструкция шлема у с. Старица (№ 5).

Fig. 2. Counterparts of the helmets from the Perm Cis-Urals: 1 – reconstruction of a helmet from Turaevo burial ground (No. 2); 2 – Turaevo burial ground, mound VII, burial 1a; 3 – Petra fortress (Tsikhisdziri) (Georgia, Batumi); 4 – Samara Oblast; 5 – Parabel river near Staritsa village of the Parabel District of Tomsk Oblast; 6 – reconstruction of a helmet discovered near Staritsa village (No. 5).