

Институт археологии им. А.Х. Халикова
Академии наук Республики Татарстан
Казанский (Приволжский) федеральный университет
Pázmány Péter Catholic University, Faculty of Humanities and Social Sciences,
Institute of Archaeology
Hungarian Academy of Sciences, Research Centre for the Humanities,
Early Hungarian History Research Group

АРХЕОЛОГИЯ ЕВРАЗИЙСКИХ СТЕПЕЙ

**Материалы IV Международного Мадьярского
симпозиума**

Казань – Болгар, 15–19 октября 2018 г.

**№ 6
2018**

АРХЕОЛОГИЯ ЕВРАЗИЙСКИХ СТЕПЕЙ

№ 6 2018

*Издается при поддержке Кабинета министров Республики Татарстан
(распоряжение № 1454-р от 14.06.2018), Министерства Внешнеэкономических связей и иностранных
дел Венгрии, Института археологии Католического университета им. Петера Пазманя и
Центра Гуманитарных наук Венгерской Академии наук.*

Главный редактор:

чл.–корр. АН РТ, док. ист. наук **А.Г. Ситдигов**

Редакционный совет:

Атанасов Г., д.и.н., проф. (Силистра, Болгария); **Авербух А.**, д–р, (Париж, Франция); **Афонсо Марреро Х.А.**, проф. (Гранада, Испания); **Бороффка Н.**, д–р, проф. (Берлин, Германия); **Виноградов Н.Б.**, д.и.н., проф. (Челябинск); **Канторович А.Р.**, д.и.н., проф., (Москва); **Кожокару В.**, д–р хабилитат (Яссы, Румыния); **Напольских В.В.**, д.и.н., чл.–корр. РАН (Ижевск); **Скакун Н.Н.**, к.и.н. (Санкт–Петербург); **Франсуа В.**, д–р хабилитат (Экс–ан–Прованс, Франция); **Хайрутдинов Р.Р.**, к.и.н. (Казань); **Черных Е.Н.**, д.и.н., проф., чл.–корр. РАН (Москва); **Шуников М.В.**, д.и.н., проф., чл.–корр. РАН (Новосибирск); **Янхунен Ю.**, д.и.н., проф. (Хельсинки, Финляндия).

Ответственный секретарь: Беспалова А.С.

Редакционная коллегия:

Ситдигов А.Г., чл.–корр. АН РТ, д.и.н. (Казань); **Боталов С.Г.**, д.и.н., проф. (Челябинск); **Измайлов И.Л.**, д.и.н. (Казань); **Казаков Е.П.**, д.и.н. (Казань); **Красильников П.В.** (Казань); **А. Тюрк**, PhD (Будапешт, Венгрия).

Адрес редакции:

420012, г. Казань, ул. Некрасова, 28, пом. 1203

Телефон: (843) 210–19–76

E–mail: archeostepps@gmail.com

<https://www.evrazstep.ru>

Published with the support of the Cabinet of Ministers of the Republic of Tatarstan (Decree dated July 14, 2018 No. 1454-r), the Ministry of Foreign Affairs of Hungary, Pázmány Péter Catholic University, Faculty of Humanities and Social Sciences, Institute of Archaeology and Hungarian Academy of Sciences, Research Centre for the Humanities, Early Hungarian History Research Group

Editor-in-Chief:

Corresponding Member of the Tatarstan Academy of Sciences,
Doctor of Historical Sciences **Sitdikov Ayrat G.**

Editorial Council:

Atanasov Georgy, Dr. Hab., Prof. (Silistra, Bulgaria); **Afonso Marrero José Andrés**, PhD, Prof. (Granada, Spain); **Averbouh Aline**, Dr. (Paris, France); **Boroffka Nikolaus**, PhD, Prof. (Berlin, Germany); **Chernykh Evgenii N.**, Doctor of Historical Sciences, Prof., Corresponding Member of the Russian Academy of Sciences (Moscow); **Cojocar Victor**, Dr. Hab. (Yassy, Romania); **François Véronique**, Dr. Hab. (Aix-en-Provence, France); **Janhunen Ju.**, PhD, Prof. (Helsinki, Finland); **Kantorovich Anatolii R.**, Doctor of Historical Sciences, Prof. (Moscow); **Khayrutdinov Ramil R.**, Candidate of Historical Sciences (Kazan); **Napolskikh Vladimir V.**, Doctor of Historical Sciences, Prof., Corresponding Member of the Russian Academy of Sciences (Izhevsk), **Shunkov Michael V.**, Doctor of Historical Sciences, Prof., Corresponding Member of the Russian Academy of Sciences (Novosibirsk); **Skakun Natalia N.**, Candidate of Historical Sciences (Saint Petersburg); **Vinogradov Nikolay B.**, Doctor of Historical Sciences, Prof. (Chelyabinsk).

Executive Secretary: Bepalova Antonina S.

Editorial board:

Sitdikov Ayrat G., Corresponding Member of the Tatarstan Academy of Sciences, Doctor of Historical Sciences, (Kazan); **Botalov Sergei G.**, Doctor of Historical Sciences, Prof. (Chelyabinsk); **Izmailov Iskander L.** Doctor of Historical Sciences, (Kazan); Kazakov Evgenii P. Doctor of Historical Sciences, (Kazan); **Krasilnikov Pavel V.**, (Kazan); **A. Türk** PhD (Budapest, Hungary).

Editorial Office Address:

Nekrasov St., 28, office 1203, Kazan, 420012, Republic of Tatarstan, Russian Federation
Telephone: (843)210-19-76
E-mail: archeostepps@gmail.com
https://www.evrazstep.ru

СОДЕРЖАНИЕ

Белавин А.М., Крыласова Н.Б., Данич А. В. (Пермь, Россия) Венгерские (мадьярские) черты погребального обряда средневековых могильников Предуралья.	8
Боталов С. Г. (Челябинск, Россия) Урало-Алтайское единство в материалах погребального комплекса Уелги	13
Валиулина С. И. (Казань, Россия) Ениосова Н.В., Орфинская О.В. (Москва, Россия) Комплексное исследование материалов из погребения 7 Больше-Тиганского могильника	35
Газимзянов И.Р. (Казань, Россия) Древние венгры в антропологическом аспекте.	66
Гобунов В.В., Тишкин А.А (Барнаул, Россия) Результаты изучения эпонимного памятника Сростки-I на Алтае: возвращение к истокам и новые материалы	73
Гобунов В.В., Тишкин А.А (Барнаул, Россия) «Элитные» курганы сросткинской культуры рубежа I/II тыс. н. э. на Приобском плато	81
Грудочко И.В., Газизова С.Р., Парунин А.В. (Челябинск, Россия) Хронология и периодизация могильника Уелги	89
Иванов В.А. (Уфа, Россия) Морфологические признаки, хронологические и географические границы <i>Magna Hungaria</i> в Восточной Европе	105
Казаков А.А. (Барнаул, Россия) Гунны на Алтае: маркеры и последствия.	112
Казаков Е.П. (Казань, Россия) К проблеме характеристики средневековых культур Урало-Поволжья.....	116
Кушкумбаев А.К. (Астана, Казахстан) Источники о восточных мадьярах в Улусе Джучи.	127
Klima László (Budapest, Hungary) Eastern Religious Motifs on the Belt Mounts of Subotsi Group, Kushnarenkovo Culture and Lomovatovo Culture.	136
Матвеева Н.П. (Тюмень, Россия) О миграциях из Западной Сибири в Европу в раннем железном веке и в эпоху Великого переселения народов.	150
Никитина Т.Б. (Йошкар-Ола, Россия) Поясные наборы из могильников IX–XI вв. Ветлужско-Вятского междуречья. ...	157
Саболч Йожеф Полгар (Сегед, Венгрия) Историческая наука и лингвистика об этногенезе древних венгров (в свете новых венгерских исследований).....	165
Прохненко И.А. (Ужгород, Украина) Погребения кочевников X века на территории Закарпатской области Украины: проблема племенной атрибуции.....	171
Рабинович Р.А. (Кишинев, Молдова) О возможной роли венгров в истории Карпато-Днестровских земель в IX–X вв.....	181

Руденко К.А. (<i>Казань, Россия</i>) Художественные изделия с изображением всадника Урало-Венгерского центра IX века.....	188
Рябцева С.С. (<i>Кишинев, Молдова</i>), Пескова А.А. (<i>Санкт-Петербург, Россия</i>) К вопросу об истоках формирования набора ювелирных изделий из захоронения знатной половчанки в Балотапушта (Кишкунхалаш, Венгрия).....	194
Bea Szeifert, Veronika Csákyová, Balázs Stégmár, Dániel Gerber, Balázs Egyed (<i>Budapest, Hungary</i>), Botalov S.G. (<i>Chelyabinsk, Russian Federation</i>), Goldina R.D. (<i>Izhevsk, Russian Federation</i>), Danich, A.V. (<i>Perm, Russian Federation</i>), Attila Türk, Balázs G. Mende, Anna Szécsényi-Nagy (<i>Budapest, Hungary</i>) Maternal Genetic Composition of Early Medieval (6 th -10 th century AD) Populations Lived in the Cis- and Trans-Ural and Volga-Kama Regions	202
Тельнов Н.П. (<i>Кишинев, Молдова</i>) Этнокультурная ситуация в IX веке в Нижнем Поднестровье и венгерский фактор	223
Тишкин А.А., Серегин Н.Н. (<i>Барнаул, Россия</i>) Этнокультурная ситуация на Алтае и сопредельных территориях в раннетюркское время	229
Тишкин А.А., Гобунов В.В., Фролов Я.В. (<i>Барнаул, Россия</i>) Комплексный анализ наборного пояса из Самодийского погребения VI–VII вв. на памятнике Страшный Яр-1 В Барнаульском Приобье.....	235
Attila Türk (<i>Budapest, Hungary</i>) East European Connections and Roots of the 10 Centuries Archaeological Heritage in the Carpathian Basin by the Results of the Latest Investigations.....	241
Чичко Т.В. (<i>Стерлитамак, Россия</i>) <i>Magna Hungaria</i> и ее связи с синхронными государствами Евразии	252
Балаж Шудар (<i>Будапешт, Венгрия</i>) Мадьяры в персидском географическом сочинении «Худūd ал-Āлам» (982 г.) ...	257

Хроника

Бахшиев И.И. (<i>Уфа, Россия</i>), Кряжевских А.Л. (<i>Киров, Россия</i>) Научная конференция "Археология позднего Средневековья и Нового времени в Урало-Поволжье: от археологических источников к историческим реконструкциям" (Уфа, 17–18 мая 2018 г.)	266
Список сокращений	272

CONTENS

Belavin A.M., Krylasova N.B., Danich A.V. (Perm, Russian Federation) Hungarian (Magyar) Features of the Funerary Rite of Medieval Burial Grounds of the Cis-Urals.....	8
Botalov S.G. (Chelyabinsk, Russian Federation) Ural-Altai Unity in the Funerary Complexes of Uelgi	13
Valiulina S.I. (Kazan, Russian Federation) Eniosova N.V., Orfinskaya O.V. (Moscow, Russian Federation) Interdisciplinary Study of Materials from Burial 7 of the Bolshe-Tigansky Burial Ground	35
Gazimzyanov I.R. (Kazan, Russian Federation) Ancient Hungarians in the Anthropological Context.....	66
Gorbunov V.V., Tishkin A.A. (Barnaul, Russian Federation) Results of a Study of Srostky I Site in the Altai: return to the origins and new materials.....	73
Gorbunov V.V., Tishkin A.A. (Barnaul, Russian Federation) "Elite" Burial Mounds of the Srostkinskaya Culture of the 1 st – 2 nd Millennium AD on the Ob Plateau	81
Grudochko I.V., Gazizova S.R., Parunin A.V. (Chelyabinsk, Russian Federation) Chronology and Periodization of Uelgi Burial Ground.....	89
Ivanov V.A. (Ufa, Russian Federation) Morphological Characteristics, Chronological and Geographical Boundaries of <i>Magna Hungaria</i> in Eastern Europe.....	105
Kazakov A.A. (Barnaul, Russian Federation) The Huns in the Altai: markers and consequences.	112
Kazakov E.P. (Kazan, Russian Federation) The Issue of Characterization of Medieval Cultures in the Ural-Volga Region.	116
Kushkumbaev A.K. (Astana, Kazakhstan) Sources on the Eastern Magyars in the Ulus of Jochi.....	127
Klima László (Budapest, Hungary) Eastern Religious Motifs on the Belt Mounts of Subotsi Group, Kushnarenkovo Culture and Lomovatovo Culture.....	136
Matveyeva N.P. (Tumen, Russian Federation) Migrations from Western Siberia to Europe in the Early Iron Age and the Migration Period.....	150
Nikitina T.B. (Yoshkar - Ola, Russian Federation) Belt Sets from the 9 th -11 th Century Burial Grounds on the Vetluga-Vyatka Interfluve..	157
Szabolcs József Polgár (Szeged, Hungary) Historical Science and Linguistics on the Ethnogenesis of Ancient Hungarians (In the Context of New Hungarian Studies).	165
Prohnenko I.A. (Uzhgorod, Ukraine) Burials of 10 th Century Nomads in the Territory of the Zakarpattia Oblast in Ukraine: the issue of tribal attribution.	171

Rabinovich R.A. (<i>Chisinau, Moldova</i>) On the Possible Role of Hungarians in the History of the Carpathian-Dniester Lands in the 9 th -10 th century..	181
Rudenko K.A. (<i>Kazan, Russian Federation</i>) Artistic Artifacts with the Horsemen Image of the Ural-Hungarian Center IX Century..	188
Ryabtseva S S. (<i>Chisinau, Moldova</i>), Peskova A.A. (<i>Saint Petersburg, Russian Federation</i>) On the Origins of a Jewelry Set from the Burial of a Noble Kuman Woman in Balota Puszta (Kiskunhalas, Hungary).....	194
Bea Szeifert, Veronika Csákyová, Balázs Stégmár, Dániel Gerber, Balázs Egyed (<i>Budapest, Hungary</i>), Botalov S.G. (<i>Chelyabinsk, Russian Federation</i>), Goldina R.D. (<i>Izhevsk, Russian Federation</i>), Danich, A.V. (<i>Perm, Russian Federation</i>), Attila Türk, Balázs G. Mende, Anna Szécsényi-Nagy (<i>Budapest, Hungary</i>) Maternal Genetic Composition of Early Medieval (6 th -10 th century AD) Populations Lived in the Cis- and Trans-Ural and Volga-Kama Regions	202
Telnov N.P. (<i>Chisinau, Moldova</i>) Ethnocultural Situation in the 9 th Century in the Lower Dniester Region and the Hungarian Factor	223
Tishkin A.A., Seregin N.N. (<i>Barnaul, Russian Federation</i>) Ethno-Cultural Situation in the Altai and the Adjacent Territories in the Early Turkic Period.....	229
Tishkin A.A., Gorbunov V.V., Frolov Ya.V. (<i>Barnaul, Russian Federation</i>) Comprehensive Analysis of a Plated Belt from a 6 th – 7 th Century Samodian Burial at Strashny Yar-1 Site in the Barnaul Ob Region.....	235
Attila Türk (<i>Budapest, Hungary</i>) East European Connections and Roots of the 10 Centuries Archaeological Heritage in the Carpathian Basin by the Results of the Latest Investigations.....	241
Chichko T.V. (<i>Sterlitamak, Russian Federation</i>) <i>Magna Hungaria</i> and its Relations with the Eurasian States of the Same Historical Period	252
Sudár Balázs (<i>Budapest, Hungary</i>) Reference to the Place of Residence of Ancient Hungarians in a Persian Geographical Source (10 th C)	257

Chronicle

Bakhshiev I.I. (<i>Ufa, Russian Federation</i>), Kryazhevskikh A.L. (<i>Kirov, Russian Federation</i>) Scientific Conference “Archaeology of Late Middle Ages and New Time in Ural-Volga Region: from archaeological sources to historical reconstructions” (Ufa, MAY 17-18, 2018).....	266
List of Abbreviations	272

УДК 903.53

**ЭТНОКУЛЬТУРНАЯ СИТУАЦИЯ НА АЛТАЕ И СОПРЕДЕЛЬНЫХ
ТЕРРИТОРИЯХ В РАННЕТЮРКСКОЕ ВРЕМЯ¹**

© 2018 г. А.А. Тишкин, Н.Н. Серегин

Одной из важных страниц в истории Алтая и сопредельных территорий стало формирование во второй половине V – начале VI вв. н.э. объединения тюрков, которые позднее основали крупнейшую кочевую империю раннего средневековья и серьезным образом повлияли на судьбы многих народов Евразии. До сих пор процессы, происходившие в указанном регионе в то время, а также в последующие столетия, исследованы довольно фрагментарно. Это объясняется целым рядом обстоятельств: сравнительно ограниченной источниковой базой, несистемными исследованиями, а также, как ни парадоксально, наличием письменных источников, которые позволяли представить весьма общую картину истории номадов без привлечения и детального анализа археологических материалов. В данной публикации в общих чертах представлена реконструкция динамичных этнокультурных процессов на Алтае и сопредельных территориях в раннетюркское время на основе обобщения результатов раскопок археологических комплексов, демонстрирующих процессы формирования и развития культуры тюрков, а также взаимодействия номадов данной общности с другими объединениями кочевников ближайших регионов. В данной ситуации большое значение имеют материалы предыдущего исторического периода, который получен при исследовании памятников позднего этапа булан-кобинской культуры.

Ключевые слова: Алтай, археологические материалы, раннетюркское время, кызыл-ташский этап тюркской культуры, сопроводительный инвентарь, булан-кобинская культура.

Одним из слабо изученных этапов в истории кочевых народов Центральной Азии по-прежнему является середина I тыс. н.э. Это связано как с фрагментарностью конкретных сведений в письменных источниках, так и с ограниченным объемом полученных археологических материалов. Вместе с тем изучение этнокультурной ситуации на данном хронологическом отрезке имеет важное значение для понимания многих процессов, происходивших в указанном регионе. Именно в то время произошло формирование тюркской общности, а также была создана одна из крупнейших кочевых империй, которая определила особенности развития многих объединений номадов в последующие столетия. В настоящей публикации представлен опыт обобщения работ, в которых демонстрируются реконструируемые процессы формирования культуры тюрков и сложения нового социума.

К настоящему времени ранний этап в истории тюрков, отражающий время до создания Первого каганата, отражен в археологических материалах, полученных в основном на территории Алтая (Горбунов, Тишкин, 2002; Тишкин, Серегин, 2011). Анализ немногочисленных погребальных и «поминальных» комплексов, объединенных в рамках кызыл-ташского этапа и датированных второй поло-

виной V – первой половиной VI в., позволяет наполнить содержанием и детализировать представления об особенностях сложения тюркского общества и последующем распространении его представителей на обширные территории Евразии.

При исследовании некоторых памятников Алтая второй половины V – первой половины VI в. зафиксированы черты погребальной обрядности, демонстрирующие возможную связь с традициями, характерными для населения предшествующей булан-кобинской культуры. В одном случае отмечено помещение лошади над погребением человека (Кирюшин, Неверов, Степанова, 1990, с. 233), что является наиболее распространенным способом расположения животного в обрядовой практике «булан-кобинцев» (Матренин, 2005, с. 41–42). Другим вариантом данной традиции у населения Алтая первой половины I тыс. н.э. было помещение лошади «в ногах» умершего человека, за стенкой погребальной камеры. Схожая ситуация зафиксирована в самом раннем погребении тюрков, исследованном на территории Тувы (Грач, 1982, рис. 1). Вероятно, с традициями сяньбийско-жужанского времени следует связывать также некоторые «одиночные» захоронения (Худяков, Скобелев, Мороз, 1990, рис. 4), в том числе

¹ Работа выполнена при финансовой поддержке Российского научного фонда (проект №16-18-10033 «Формирование и эволюция систем жизнеобеспечения у кочевых социумов Алтая и сопредельных территорий в поздней древности и средневековье: комплексная реконструкция»).

относящиеся к раннему кызыл-ташскому этапу.

Помимо признаков погребальной обрядности, демонстрирующих возможную связь памятников раннего этапа в развитии культуры тюрок с традициями предшествующего времени, выделяются и другие черты, отличающие комплексы Алтая второй половины V – первой половины VI вв. н.э. Прежде всего следует отметить упрощенность в оформлении наземных конструкций. Курганные насыпи представляли собой одно- или двухслойную каменную наброску. Не зафиксировано ни одного случая сооружения крепиды или ограды. Определенное распространение получили впускные погребения, что является характерным признаком для периодов, когда появляется новое население и происходит сложение других традиций. Другим объяснением появления таких объектов является нестабильность политической ситуации, также обусловленной процессами образования новой общности кочевников. С другой стороны, на кызыл-ташском этапе фиксируется формирование норм обряда, ставших впоследствии характерными признаками погребальной практики тюрок. Так, при исследовании одного из поздних объектов кызыл-ташского этапа (Кирюшин и др., 1998) отмечено полное соблюдение стандарта ритуала, получившего распространение в последующее время – захоронение человека с лошадью, помещенной слева от него, при ориентировке покойного в восточный сектор горизонта, а животного и противоположном направлении. Конь присутствовал и в кенотафах, относящихся к раннетюркскому времени (Савинов, 1982; Кубарев, 1985). С оформлением сопроводительного захоронения животного связано появление приступки (Тишкин, Горбунов, 2005).

Одним из показателей, отличающих погребальные комплексы тюрок второй половины V – первой половины VI в. н.э. от памятников данной общности более позднего времени, является низкая степень социальной дифференциации, зафиксированной в материалах погребений. Судя по всему, это отражает начальный этап в становлении общества раннесредневековых кочевников на Алтае.

Важно отметить, что анализ «классического» погребального обряда тюрок уже демонстрирует слабую связь с традициями булан-кобинской культуры Алтая. При этом ряд общих характеристик, включающих черты преемственности населения региона сяньбий-

ско-жужанского времени и раннего средневековья, отражают ритуальные комплексы (Матренин, Сарафанов, 2006; Серегин, Шелепова, 2015). В этом отношении наиболее показательными являются такие объекты первой половины I тыс. н.э., как ритуальные захоронения лошадей под отдельными насыпями, а также «миниатюрные» кенотафы, имеющие ряд общих характеристик с ранними тюркскими оградками.

Большое значение для решения вопроса о связи булан-кобинской и тюркской культур Алтая имеет анализ предметного комплекса из памятников кызыл-ташского этапа (вторая половина V – первая половина VI в. н.э.) (Тишкин, Серегин, 2011). Рассматривая в целом предметный комплекс из памятников кызыл-ташского этапа культуры тюрок, следует обратить внимание на его гораздо меньшее разнообразие по сравнению с материалами рассматриваемой общности более позднего времени. В погребениях и «поминальных» оградках Алтая второй половины V – первой половины VI в. почти полностью отсутствуют украшения, предметы торевтики, изделия из цветных и драгоценных металлов, импорт. Данная ситуация в определенной мере демонстрирует специфику положения тюрок до создания Первого каганата в условиях известной зависимости от Жужанской державы, ограниченности внешних контактов и др. Возможно, такое восприятие обусловлено небольшим количеством раскопанных объектов, и дальнейшие исследования позволят скорректировать сделанные наблюдения.

Вместе с тем, набор предметов из памятников Алтая второй половины V – первой половины VI в. достаточно выразителен для определения хронологии раскопанных комплексов. В составе инвентаря из погребений и «поминальных» оградок кызыл-ташского этапа культуры тюрок представляется возможным выделить две основные группы вещей (Тишкин, Серегин, 2011). Первая отражает окончание традиций жужанского времени, представленных главным образом в материалах раскопок памятников булан-кобинской культуры, и особенно объектов ее позднего (верх-уймонского) этапа (вторая половина IV – первая половина V вв.) (Тишкин, Горбунов, 2005, с. 161; Тишкин, 2007, с. 179).

К *первой группе* предметов относятся роговые стержневые и изогнутые псалии, большие кольчатые витые (ложновитые) псалии, восьмерковидные гладкие и витые обоймы, круглые бляхи-накладки «с умбо-

ном», бронзовые пряжки со шпеньком и дополнительными поперечно расположенными рамками, колчаные крюки с поперечной планкой, костяные наконечники стрел с втульчатой или раздвоенным насадом, серповидный нож, «ярусные» наконечники стрел, меч с крюковым навершием, боевой нож с черенком, наклоненным в сторону лезвия, а также вотивные копии предметов вооружения (рис. 1). Большая часть обозначенных изделий уже практически не встречается в памятниках кудыргинского этапа тюркской культуры (вторая половина VI – первая половина VII в.).

Вторая группа предметов сопроводительного инвентаря демонстрирует приход на Алтай в середине I тыс. н.э. нового населения. Отметим следующие изделия: пластинчатые и петельчатые стремяна (причем последние, судя по имеющимся данным, могут являться «изобретением» ранних тюрков Алтая), застежки для пут и «блоки для чумбура» определенных форм, прямоугольные бронзовые бляхи-накладки, бронзовые крюки-застежки с шаровидным навершием, более короткие накладки на лук и комплекты только из срединных накладок, наконечники стрел крупных пропорций с новыми формами пера (рис. 1). Перечисленные предметы не известны в памятниках сяньбийско-жужанского времени и получают дальнейшее развитие в комплексах тюркской культуры кудыргинского и последующего этапов.

Выделенные группы вещей в составе инвентаря из памятников кызыл-ташского этапа отражают участие в формировании культуры тюрков двух основных компонентов – местного, представленного комплексами булан-кобинской культуры жужанского времени, и пришлого, связанного с населением, более ранняя история которого пока не обеспечена какими-либо существенными археологическими материалами.

Представленные наблюдения очевидным образом демонстрируют приход на Алтай нового населения и могут быть сопоставлены с известными сведениями письменных источников. Согласно известной информации, приведенной в китайских летописях, в 460 г. жуань-жуани переселили на Алтай племя Ашина. Имеются все основания для утверждения о том, что это и было пришлое население, составившее основу для формирования новой общности и культуры (Горбунов, Тишкин, 2002).

Реконструкция процессов, происходивших во второй половине V – первой половине

VI в. на сопредельных с Алтаем территориях, сильно ограничена фрагментарностью археологических материалов. Судя по имеющимся данным, Монгольский Алтай был включен в процессы культурогенеза тюрков, о чем свидетельствуют результаты раскопок отдельных объектов, пока опубликованных лишь частично (Төрбат и др., 2016). Вместе с тем, другие комплексы, изученные в данном регионе, а также в центральной части Монголии, показывают существование иных традиций, которые предварительно могут быть связаны с разнородным объединением жужаней, включавших различные по происхождению группы населения (Цэвэндорж, Цэрэндагва, Эрдэнэ-Очир, 2003; Цэвэндорж и др., 2008, с. 176, рис. 79; Эрэгзэн, Ишцэрэн, 2014; Тувшинжаргал, Баярсайхан, 2017; и др.). Не меньшую сложность представляет рассмотрение объектов середины I тыс. на территории Тувы. Судя по имеющимся данным, верхняя граница существования племен кокзельской культуры ограничивается V в. н.э., а наиболее ранние объекты тюрков отражают появление племен кочевников в период после сложения Первого каганата. Дальнейшей детализации требует также реконструкция процессов этнокультурного взаимодействия в середине I тыс. н.э. на территории Минусинской котловины. Представляется возможным утверждать, что во второй половине VI в. на Среднем Енисее произошло сложение «минусинского» локального варианта тюркской культуры, своеобразие которого определялось участием в этих процессах группы населения булан-кобинской культуры Алтая, вовлеченной в первые походы тюрков после основания кочевой империи (Серегин, 2014). Вместе с тем, дискуссионным остается вопрос о возможном сосуществовании на данной территории «пришельцев» с населением таштыкской культуры, традиции которой, по мнению ряда исследователей, фиксируются вплоть до конца VI или даже начала VII вв. н.э. (Вадецкая, 1999).

Нет сомнений, что дальнейшие полевые исследования в обозначенных и других культурно-исторических областях, а также комплексный анализ полученных материалов позволят существенным образом расширить имеющиеся представления о сложных процессах этно- и культурогенеза в середине I тыс. н.э. Наиболее перспективными представляются работы в Синьцзяне, который до сих пор остается своего рода «белым пятном» на археологической карте центрально-азиатского региона.

ЛИТЕРАТУРА

Вадецкая Э.Б. Таштыкская эпоха в древней истории Сибири. СПб.: Петербургское востоковедение, 1999. 440 с.

Горбунов В.В., Тишкин А.А. О территории формирования тюркского этноса // Тюркские народы / Отв. ред. А.В. Нескоров. Тобольск; Омск : ОмГПУ, 2002. С. 43–46.

Грач В.А. Средневековые впускные погребения из кургана-храма Улуг-Хорум в Южной Туве // Археология Северной Азии / Отв. ред. Р.С. Васильевский. Новосибирск: Наука, 1982. С. 156–168.

Кирюшин Ю.Ф., Горбунов В.В., Степанова Н.Ф., Тишкин А.А. Древнетюркские курганы могильника Тыткескень-VI // Древности Алтая. 1998. №3. С. 165–175.

Кирюшин Ю.Ф., Неверов С.В., Степанова Н.Ф. Курганный могильник Верх-Еланда-I в Горном Алтае // Археологические исследования на Катунь / Отв. ред. В.И. Молодин. Новосибирск: Наука, 1990. С. 224–242.

Кубарев В.Д. Древнетюркские кенотафы Боротала // Древние культуры Монголии / Отв. ред. Р.С. Васильевский. Новосибирск : Наука, 1985. С. 136–148.

Матренин С.С., Сарафанов Д.Е. Классификация оградок тюркской культуры Горного Алтая // Изучение историко-культурного наследия народов Южной Сибири Вып. 3–4./ Отв. ред. В.И. Соенов. Горно-Алтайск : АКИН, 2006. С. 203–218.

Матренин С.С. Способы захоронения населения Горного Алтая II в. до н.э. – V в. н.э. // Изучение историко-культурного наследия народов Южной Сибири Вып. 2. / Отв. ред. В.И. Соенов. Горно-Алтайск : АКИН, 2005. С. 35–51.

Савинов Д.Г. Древнетюркские курганы Узунтала (к вопросу о выделении курайской культуры) // Археология Северной Азии / Отв. ред. Р.С. Васильевский. Новосибирск : Наука, 1982. С. 102–122.

Серегин Н.Н. Специфика формирования «минусинского» локального варианта культуры раннесредневековых тюрков: опыт реконструкции // Вестник Новосибирского государственного университета. Серия: История, филология. 2014. Т. 13. №5. С. 177–185.

Серегин Н.Н., Шелепова Е.В. Тюркские ритуальные комплексы Алтая (2-я половина I тыс. н.э.): систематизация, анализ, интерпретация. Барнаул : Азбука, 2015. 168 с.

Тишкин А.А. Создание периодизационных и культурно-хронологических схем: исторический опыт и современная концепция изучения древних и средневековых народов Алтая. Барнаул : Изд-во Алт. ун-та, 2007. 356 с.

Тишкин А.А., Горбунов В.В. Комплекс археологических памятников в долине р. Бийке (Горный Алтай). Барнаул : Изд-во Алт. ун-та, 2005. 200 с.

Тишкин А.А., Серегин Н.Н. Предметный комплекс из памятников кызыл-ташского этапа тюркской культуры (2-я половина V – 1-я половина VI вв. н.э.): традиции и новации // Теория и практика археологических исследований Вып. 6. / Отв. ред. А.А. Тишкин. Барнаул : Изд-во Алт. ун-та, 2011. С. 14–32.

Тувшинжаргал Т., Баярсайхан Ж. Урд улаан унээт уулын хадны оршуулга: эмээлийн туухэн хогжлийн асуудалд // Нуудэлчдийн ов судлал. 2017. Т. XVIII. Т. 79–93.

Төрбат Ц., Баярхүү Н., Ленец С., Бернгард В. «Монгол Алтайн түрүү ба түүхэн үеийн оршин суугчдын цогц судалгаа» төслийн хээрийн шинжилгээний товч үр дүн // Монголын археологи–2015 / Отв. ред. С. Чулун. Улаанбаатар : Шинжлэх ухааны Академийн Түүх, 2016. Т. 172–176.

Худяков Ю.С., Скобелев С.Г., Мороз М.В. Археологические исследования в долинах рек Ороктой и Эдиган в 1988 г. // Археологические исследования на Катунь / Отв. ред. В.И. Молодин. Новосибирск : Наука, 1990. С. 95–150.

Цэвэндорж Д., Баяр Д., Цэрэндагва Я., Очирхуяг Ц. Археология Монголии. Улаанбаатар, 2008. 239 с.

Цэвэндорж Д., Цэрэндагва Я., Эрдэнэ-Очир Н. Санамсаргуй хондогдсон нэгэн булшны тухай // Туухийн сэтгуул. 2003. Т. IV. Ф. 2. Т. 23–28.

Эрэгзэн Г., Иицэрэн Л. Худгийн халзангийн олдворын холбогдох он цаг ба Жужаны археологийн дурстальн судалгааны асуудалд // Археологийн судлал. 2014. Б. XXXIV, д. 1–31. Т. 264–276.

Информация об авторах:

Тишкин Алексей Алексеевич, доктор исторических наук, профессор, Алтайский государственный университет, заведующий кафедрой археологии, этнографии и музеологии, г.н.с. Лаборатории междисциплинарного изучения археологии Западной Сибири и Алтая, (Барнаул, Россия); tishkin210@mail.ru

Серегин Николай Николаевич, кандидат исторических наук, Алтайский государственный университет, ведущий научный сотрудник Лаборатории междисциплинарного изучения археологии Западной Сибири и Алтая, докторант кафедры археологии, этнографии и музеологии, (г. Барнаул, Россия); nikolay-seregin@mail.ru

ETHNO-CULTURAL SITUATION IN THE ALTAI AND THE ADJACENT TERRITORIES IN THE EARLY TURKIC PERIOD²

A.A. Tishkin, N.N. Seregin

One of the important pages in the history of the Altai and the adjacent territories was the establishment of the Turkic community in the second half of 5th –early 6th centuries A.D. In a later period, the Turks founded the largest nomadic empire of the early Middle Ages and had a significant influence on the destinies of many Eurasian peoples. So far, the processes that took place in this region during the period in question and in the subsequent centuries have been studied rather fragmentarily. This is due to a number of circumstances, such as a relatively limited source base, non-systematic studies, and, surprisingly, the availability of written sources that allowed researches to present a rather general picture of the history of nomads without the use or detailed analysis of archaeological materials. This publication outlines the reconstruction of dynamic ethno-cultural processes in the Altai and adjacent the territories in the early Turkic period on the basis of a generalization of the results of excavations of archaeological complexes demonstrating the processes of formation and development of the Turkic culture, as well as the interactions between the nomads of this community and other societies of the neighbouring regions. Of great importance under these circumstances are the materials of the previous historical period obtained during the study of sites dating back to the late stage of the Bulan-Koby culture.

Keywords: Altai, archaeological materials, early Turkic period, Kyzyl-Tash stage of the Turkic culture, grave goods, Bulan-Koby culture.

About the Authors:

Tishkin Alexey A. Doctor of Historical Sciences, Professor, Altai State University, Lenin Ave., 61, Barnaul, 656049, Russian Federation; tishkin210@mail.ru

Seregin Nikolay N. Candidate of historical sciences, Altai State University, Lenin Ave., 61, Barnaul, 656049, Russian Federation. nikolay-seregin@mail.ru

2 The work was conducted with the financial support of the Russian Science Foundation (Project No.16-18-10033 “Establishment and evolution of the utility systems of nomadic societies from the Altai and the neighboring territories in late antiquity and the medieval period: comprehensive reconstruction”).

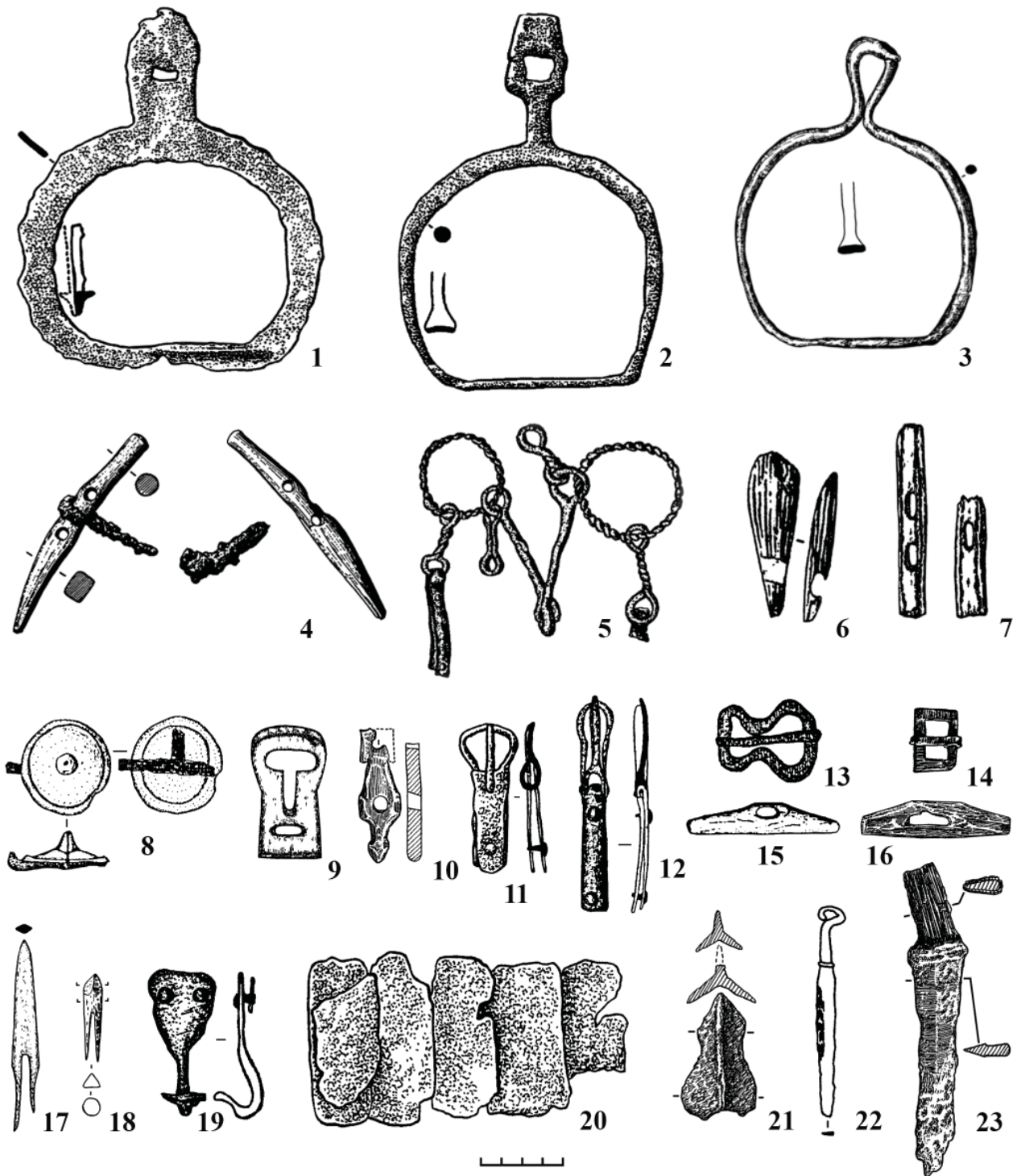


Рис. 1. Разные категории изделий из памятников кызыл-ташского этапа культуры тюрок Алтая: 1–3 – стремена; 4–7 – удила и псалии; 8–16 – предметы конского снаряжения; 17–23 – орудия труда и предметы вооружения (по: Гаврилова, 1965, табл. V.-5; Савинов, 1982, рис. 3.-1–2; Худяков, Скобелев, Мороз, 1990, рис. 5; Мамадаков, 1994, рис. 2.-12; Могильников, 1994, рис. 9.-3; 19; 25.-2; Соенов, Эбель, 1996, рис. 3.-1; Илюшин, 2000, рис. II.-1, 4–6; V.-5; Бобров, Васютин А.С., Васютин С.А., 2003, рис. 53.-8–9, 20; 55.-11; Тишкин, Горбунов, 2003, рис. 2.-3; 4.-1; 5.-8; 13)