

Академия наук Республики Татарстан
Институт археологии им. А.Х. Халикова

АРХЕОЛОГИЯ ЕВРАЗИЙСКИХ СТЕПЕЙ

**Материалы III Международной научно-практической
конференции «Археологический костюм: исследования,
реставрация, реконструкция»**

**№ 1
2019**

АРХЕОЛОГИЯ ЕВРАЗИЙСКИХ СТЕПЕЙ

№ 1 2019

Главный редактор:

чл.-корр. АН РТ, докт. ист. наук А.Г. Ситдиков

Ответственный редактор:

докт. ист. наук И.Л. Измайлов

Ответственный секретарь: А.С. Беспалова

Редакционный совет:

Атанасов Г., д.и.н., проф. (Силистра, Болгария); **Авербух А.**, д-р, (Париж, Франция); **Афонсо Марреро Х.А.**, проф. (Гранада, Испания); **Бороффка Н.**, д-р, проф. (Берлин, Германия); **Виноградов Н.Б.**, д.и.н., проф. (Челябинск); **Канторович А.Р.**, д.и.н., проф., (Москва); **Кожокару В.**, д-р хабилитат (Яссы, Румыния); **Напольских В.В.**, д.и.н., чл.-корр. РАН (Ижевск); **Скакун Н.Н.**, к.и.н. (Санкт-Петербург); **Франсуа В.**, д-р хабилитат (Экс-ан-Прованс, Франция); **Хайрутдинов Р.Р.**, к.и.н. (Казань); **Черных Е.Н.**, д.и.н., проф., чл.-корр. РАН (Москва); **Шуныков М.В.**, д.и.н., проф., чл.-корр. РАН (Новосибирск); **Янхунен Ю.**, д.и.н., проф. (Хельсинки, Финляндия).

Редакционная коллегия:

Бобров Л.А., д.и.н. (Новосибирск); **Ганбат Н.**, д.и.н. (Улан-Батор, Монголия); **Горбунов В.В.**, д.и.н. (Барнаул); **Губайдуллин А.М.**, к.и.н. (Казань); **Кирпичников А.Н.**, д.и.н., проф. (Санкт-Петербург); **Кушкумбаев А.К.**, д.и.н. проф. (Астана, Казахстан); **Иванов В.А.**, д.и.н., проф. (Уфа); **Измайлов И.Л.**, д.и.н. (Казань); **Йотов В.**, д.и.н., доц. (Варна, Болгария); **Нарожный Е.И.**, д.и.н. (Армавир); **Худяков Ю.С.**, д.и.н., проф. (Новосибирск).

Адрес редакции:

420012, г. Казань, ул. Некрасова, 28, пом. 1203

Телефон: (843)210-19-76

E-mail: archeostepps@gmail.com

<https://www.evrazstep.ru>

© ООО «Поволжская археология», 2019

© Академия наук Республики Татарстан, 2019

© Журнал «Археология евразийских степей», 2019

Editor-in-Chief:

Corresponding Member of the Tatarstan Academy of Sciences,
Doctor of Historical Sciences **A.G. Sitdikov**

Executive editor:

Doctor of Historical Sciences **Iskander L. Izmailov**

Executive Secretary: Antonina S. Bespalova

Atanasov Georgy, Dr. Hab., Prof. (Silistra, Bulgaria); **Afonso Marrero José Andrés**, PhD, Prof. (Granada, Spain); **Averbouh Aline**, Dr. (Paris, France); **Boroffka Nikolaus**, PhD, Prof. (Berlin, Germany); **Chernykh Evgenii N.**, Doctor of Historical Sciences, Prof., Corresponding Member of the Russian Academy of Sciences (Moscow); **Cojocarui Victor**, Dr. Hab. (Yassy, Romania); **François Victoria**, Dr. Hab. (Aix-en-Provence, France); **Janhunnen Ju.**, PhD, Prof. (Helsinki, Finland); **Kantorovich Anatolii R.**, Doctor of Historical Sciences, Prof. (Moscow); **Khayrutdinov Ramil R.**, Candidate of Historical Sciences (Kazan); **Napolskikh Vladimir V.**, Doctor of Historical Sciences, Prof., Corresponding Member of the Russian Academy of Sciences (Izhevsk), **Shunkov Michael V.**, Doctor of Historical Sciences, Prof., Corresponding Member of the Russian Academy of Sciences (Novosibirsk); **Skakun Natalia N.**, Candidate of Historical Sciences (Saint Petersburg); **Vinogradov Nikolay B.**, Doctor of Historical Sciences, Prof. (Chelyabinsk).

Editorial board:

Bobrov Leonid A., Doctor of Historical Sciences (Novosibirsk); **Ganbat Namdan**, Doctor of Historical Sciences (Ulan Bator); **Gorbunov Vadim V.**, Doctor of Historical Sciences (Barnaul); **Gubaidullin Ayrat M.**, Candidate of Historical Sciences (Kazan); **Khudyakov Yuliy S.**, Doctor of Historical Sciences, Prof., (Novosibirsk); **Kirpichnikov Anatolii N.**, Doctor of Historical Sciences, Prof., (Saint Petersburg); **Kushumbaev A.K.**, Doctor of Historical Sciences (Astana, Kazakhstan); **Ivanov Vladimir A.**, Doctor of Historical Sciences, Prof., (Ufa); **Izmailov Iskander L.**, Doctor of Historical Sciences (Kazan); **Narozhnyi Evgenii I.**, Doctor of Historical Sciences (Armavir); **Yotov Valeri**, Doctor of Historical Sciences, Associate Prof. (Varna, Bulgaria).

Editorial Office Address:

Nekrasov St., 28, office 1203, Kazan, 420012, Republic of Tatarstan, Russian Federation
Telephone: (843)210-19-76

E-mail: archeostepps@gmail.com

https://www.evraststep.ru

СОДЕРЖАНИЕ

Алтынбеков К.К., Алтынбеков Э.К. (<i>Алмата, Казахстан</i>) Реконструкция женского головного убора IV-III вв. до н.э. по материалам кургана Тасарык в Восточном Казахстане.....	6
Аникеева О.В., Яблонский Л. Т. (<i>Москва, Россия</i>) Элементы погребального костюма жрицы из Филипповских курганов: материалы к реконструкции	12
Варенов А.В. (<i>Новосибирск, Россия</i>) Бронзовые антропоморфные статуи Саньсиндуя и ритуальные одеяния Древнего Царства Шу.	33
Воробьева С.Л. (<i>Уфа, Россия</i>) Типы костюмных комплексов носителей кара-абызской эпохи раннего железа	50
Елкина И.И. (<i>Москва, Россия</i>) Археологические текстильные находки XVII-XVIII вв. из слободы Новодевичьего монастыря в Москве. Атрибуция, реконструкция	70
Жилина Н.В. (<i>Москва, Россия</i>) Волжская Булгария / Восток; Древняя Русь / Византия. Сравнительная характеристика убора из украшений: костюм, головные украшения.....	83
Жилина Н.В. (<i>Москва, Россия</i>) Волжская Булгария / Восток; Древняя Русь / Византия. Сравнительная характеристика убора из украшений: шейно-нагрудный ярус, украшения рук	99
Копосова Л.В., Галеева Т.А. (<i>Екатеринбург, Россия</i>) Искусствоведческий подход при анализе и реконструкции палеокостюма	118
Макласова Л.Э. (<i>Казань, Россия</i>) К вопросу о головных уборах с «ötblge»	129
Мунхбаяр Ч., Б. (Ховд, Монголия), Мунхиэцэг Б. (<i>Улан-Батор, Монголия</i>) К вопросу исследования выкройки и моды женской дэли (верхняя монгольская национальная одежда) Киданьского периода	137
Патрушев В.С. (<i>Йошкар-Ола, Россия</i>) Археологические истоки традиционного костюма мари.....	150
Руденко К.А. (<i>Казань, Россия</i>) Опыт реконструкции венгерского парадного мужского костюма и конского снаряжения эпохи «Великой Венгрии» (по изобразительным и археологическим источникам).....	157
Усманова Э.Р. (<i>Караганда, Казахстан</i>), Мерц В.К. (<i>Павлодар, Казахстан</i>) Знаковый фактор головных и ушных украшений в андроновском костюме эпохи бронзы	172
Орфинская О.В., Толмачева Е.Г. (<i>Москва, Россия</i>) К вопросу о ткачестве туник в Египте в позднеантичное время: проблема реконструкции ткацкого станка по археологическим данным	183
Измайлов И.Л. (<i>Казань, Россия</i>) Традиционная одежда и археологический костюм: соотношение этнических и сословно-статусных элементов.....	199
Список сокращений	217

CONTENS

Altynbekov K.K., Altynbekova E.K. (<i>Almaty, Republic of Kazakhstan</i>) Reconstruction of the Female Headdress of IV-III BC on Materials of the Tasaryk Mound in East Kazakhstan.....	6
Anikeeva O. V., Yablonsky L.T. (<i>Moscow, Russian Federation</i>) Elements of Priestess Funeral Dress from Filippovka I Burial Ground: materials to reconstruction	12
Varenov A. V. (<i>Novosibirsk, Russian Federation</i>) Bronze Anthropomorphic Statues of the Sanxingdui and Ritual Garments of the Ancient Shu Kingdom	33
Vorobyeva S.L. (<i>Ufa, Russian Federation</i>) Types of Costume Complexes of Cara-Abyz Culture bearers of Early Iron Age.....	50
Elkina I.I. (<i>Moscow, Russian Federation</i>) Archaeological Textile Findings of 17th-18th centuries from the Cloister of Novodevichy Convent in Moscow	70
Zhilina N.V. (<i>Moscow, Russian Federation</i>) Volga Bulgaria/ East; Ancient Russia / Byzantine Empire (comparative characteristics of jewelry complexes: costume and head adornments).....	83
Zhilina N.V. (<i>Moscow, Russian Federation</i>) Volga Bulgaria/ East; Ancient Russia / Byzantine Empire (comparative characteristics of jewelry complexes: neck and chest, head adornments)	99
Koposova L.V., Galeeva T.A. (<i>Moscow, Russian Federation</i>) Art Historical Approach Analysis and Reconstruction of Paleo Costume	118
Maklasova L. E. (<i>Kazan, Russian Federation</i>) Headwear with “örbelge”	129
Munkhbayar, Ch. (<i>Hovd, Mongolia</i>), Munkhtsetseg, B. (<i>Ulaanbaatar, Mongolia</i>) Study of the Sewing Patterns and Fashion of Women’s Deel (National Mongol Overdress) of the Khitan Period	137
Patrushev V. S. (<i>Yoshkar-Ola, Russian Federation</i>) Archaeological Origins of Traditional Mari Costume	150
Rudenko K.A. (<i>Kazan, Russian Federation</i>) Experience of Reconstruction of Hungarian Men's Ceremonial Costume and Horse Harness of the Great Hungary Period (on the basis of fine arts and archeological sources)	157
Usmanova E.R. (<i>Karaganda, Republic of Kazakhstan</i>), Merz V.K. (<i>Pavlodar, Republic of Kazakhstan</i>) Symbolic Meaning of Head and Ear Adornments in Bronze Age Andronovo Costume.....	172
Orfinskaya O.V., Tolmacheva E.G. (<i>Moscow, Russian Federation</i>), The Weaving of the Tunics in Late Antique Egypt: some consideration on the reconstruction of the weaving loom according to archaeological evidences	183
Izmailov I.L. (<i>Kazan, Russian Federation</i>) Traditional Clothes and Archaeological Costume: ratio of ethnic and class and status elements.....	199
List of Abbreviations	217

УДК 902/904

АРХЕОЛОГИЧЕСКИЕ ТЕКСТИЛЬНЫЕ НАХОДКИ XVII-XVIII ВВ. ИЗ СЛОБОДЫ НОВОДЕВИЧЬЕГО МОНАСТЫРЯ В МОСКВЕ. АТРИБУЦИЯ, РЕКОНСТРУКЦИЯ

© 2019 г. И.И. Елкина

В статье рассматриваются текстильные находки XVII – XVIII вв., полученные в ходе археологических работ в 2014-2015 гг. на кладбище церкви Иоанна Предтечи в слободе Новодевичьего монастыря. Предметы находились в крайне неудовлетворительной степени сохранности. После изучения удалось определить их назначение и частично реконструировать облик и декор. Среди остатков наиболее интересными оказались фрагменты рубах, покровцы, оплечье фелони.

Ключевые слова: слобода Новодевичьего монастыря, кладбище, текстиль, золотное шитье, рубаха, покровец, оплечье, фелонь, реконструкция.

Текстиль – довольно редкая категория находок в археологии. За многие столетия, находясь в грунте, подавляющее большинство текстильных предметов полностью исчезает из-за климатических колебаний температуры и влажности, под воздействием химического состава почвы, грунтовых вод, бактерий и грибков. Во время археологических работ среди множества находок различной природы обнаруживаются лишь единичные текстильные предметы. Как правило, их сохранность связана с некоторыми благоприятными условиями залегания, контактами с металлическими предметами, природой самих текстильных волокон. Но даже в случае обнаружения эти предметы не имеют своего первоначального вида. Как правило, это темные неказистые и невзрачные фрагменты, порой многочисленные и разрозненные, потерявшие свой первоначальный цвет и форму. Большинство предметов по разным причинам исчезает уже после изъятия из грунта. Тем не менее любая текстильная находка, обнаруженная во время археологических работ, очень важна т.к. она является емким источником информации. Комплексное изучение предметов с момента обнаружения позволяет ответить на многие вопросы о видах, технологии, технике изготовления текстиля, об особенностях кроя и способах украшения одежды и других текстильных изделий. Текстиль, обнаруженный в погребениях, помогает в определении пола, возраста, статуса владельца. Графические реконструкции, выполненные на основе проведенных исследований, частично или полностью позволяют воссоздать первоначальный облик предмета.

В 2014 – 2015 гг. под руководством д.и.н. Л.А. Беляева проводилось археологическое

изучение некрополя XVI–XVIII вв. в зоне церкви Иоанна Предтечи в Новодевичьей слободе (г. Москва). Во время полевых работ были обнаружены многочисленные находки различной природы, в том числе и текстиль. Текстильные предметы находились во фрагментах и практически все имели неудовлетворительную степень сохранности. Текстиль зафиксирован в семи захоронениях, остатки четырех текстильных предметов выявлены в переотложенном слое кладбища.

Для каждого предмета на месте обнаружения проводилась графическая и фотофиксация *in situ*, выполнялось подробное полевое описание. После изъятия из земли предметы прошли полевую консервацию: проведена первичная механическая очистка мягкой кистью, по возможности, сняты деформации. Дальнейшее изучение предметов заключалось в проведении материаловедческого и структурного анализов, а также их атрибутирования. Подбор фрагментов между собой дал возможность максимально восстановить форму предметов и их орнаментацию. На основе проведенных исследований для некоторых предметов выполнены графические реконструкции.

Весь обнаруженный текстиль из Новодевичьей слободы относится к XVII–XVIII вв. Среди найденных предметов наиболее интересными являются оплечье фелони, декоративные отделки рубах, остатки покровцов на лицо погребенного.

Рубахи

При археологических раскопках в Новодевичьей слободе были выявлены остатки четырех рубах. Все найденные предметы являются элементами декоративных отделок и представлены во фрагментах. Фрагменты

обнаружены в трех детских захоронениях. Еще один предмет в виде комка неопределенной формы был найден в переотложенном слое кладбища.

Облик русских средневековых рубах известен по трем целым музейным экземплярам XVII в. из собрания ГИМ (Ефимова, Белогорская, 1982. Табл. 29; Ефимова и др., 2000. С. 14–15). Остальные средневековые рубахи археологические. Благодаря раскопкам позднесредневековых памятников на территории Москвы (некрополь Московского Кремля Кошлякова, 1986. С. 248–253), Зачатьевского монастыря, усыпальница бояр Романовых Новоспасского монастыря (Елкина, 2005. С. 86–97), некрополь церкви Козьмы и Дамиана на Тверской), Сергиевом Посаде, Суздаля (усыпальница князей Пожарских в Спасо-Евфимьевском монастыре (Елкина, 2013. С. 230–232). и некрополь Покровского монастыря), Кирилло-Белозерском монастыре (усыпальница князей Воротынских), Нижнем Новгороде (Орфинская, Голиков, Елкина, 2014. С. 153–160) и других мест увеличивается количество текстильного материала, в том числе и средневековых рубах. На сегодняшний день их насчитывается более 20 экземпляров. Подавляющее большинство рубах происходит из захоронений. Чаще всего от рубах остаются лишь декоративные элементы отделки, выполненные из нитей, содержащих металл, и цветного шелка. Дело в том, что наличие металла является одним из факторов сохранности органики. Частичная или полная сохранность цветных шелковых тканей и нитей обусловлена тем, что при окрашивании шелка вместе с красителем используют протраву в виде окислов железа или меди.

В традиционном русском костюме значительная роль отводится рубахам. Как и любой элемент одежды средневекового костюма, рубаха имела свой довольно устойчивый облик, сохранившийся практически неизменным на протяжении многих столетий (Рабинович, 1988. С. 142; Маслова, 1984. С. 87). Она была туникообразного покроя с глубоким разрезом на груди без воротника. Разрез мог быть как прямым так и сдвинутым в сторону (так называемая «косоворотка»). Материалом для рубах служили льняные или шелковые ткани (Забелин, 1915. С. 435). Поскольку домотканый холст был узким, с боков в стан рубахи вшивались прямоугольные или клиновидные «бочки». Для обеспечения свободы рук между рукавами и бочками под мышками вставлялись квадратные ластовицы. С изнан-

ки на плечах, спине и груди могла подставляться «подоплека» – второй слой ткани.

Любая средневековая рубаха традиционно украшалась декоративными элементами. Расположение декоративных элементов и использованный орнамент имели не только эстетическое значение. По средневековым представлениям, одежда должна была защищать тело человека не только от холода, но и от злых сил, которые при недосмотре могут принести много вреда. Особенно это касалось нательной одежды (Громов, 1977. С. 205). Наиболее уязвимыми частями тела считались шея, руки, ноги. Их защищали с помощью декоративных орнаментов-оберегов, покрывавших одежду в местах традиционного расположения орнамента. (Пармон, 1994. С. 170). Средневековые мужские рубахи имели свой определенный набор декоративных элементов - ворот (передец с окаймляющим вырез для шеи ожерелком или без него), манжеты, вошвы (декоративные элементы на плечах), шлицу (передний разрез на подоле – «прореха для шага»). Под декоративные элементы с изнаночной стороны рубахи подшивали подкладки (обтачки), обычно из красной шелковой ткани в размер декоративного элемента. Конструктивные швы рубахи часто оформлялись красными узкими лентами или плетеной тесьмой.

Несмотря на то, что крой рубах и расположение декоративных элементов на них были довольно каноничны, сам декор был самым разнообразным как по используемому материалу, так и по орнаментации. Средневековые мастерицы достигали своеобразия, варьируя декоративные элементы и способы их исполнения. Для украшения рубах использовались вышивка золотными и шелковыми нитями, плетеные тесьмы, узорные тканые ленты, кружево. Нередко из полос ткани или плетеных тесьм изготавливались узкие петлицы, которые нашивались рядами и использовались как вариант оформления застежки. Выбор ткани и способ украшения рубах зависели от достатка и статуса владельца.

Остатки рубах в виде декоративных элементов встречаются и в детских захоронениях. Археологический и этнографический анализ материала в целом показывает, что крой детских рубах, соразмерность и расположение их декоративных элементов полностью совпадают с обликом рубахи взрослого человека – отличается только размер. Однако, зафиксированы единичные случаи несоразмерности декоративных элементов с разме-

рами самих рубах. (Елкина, 2005. С. 92). Это связано с вторичным использованием декоративных элементов рубахи взрослого человека на детских. (Орфинская, Голиков, Елкина, 2014. С. 152).

Благодаря сохранности декоративных элементов и, учитывая консервативность покроя, мы имеем возможность воссоздавать первоначальный облик рубах. К сожалению, о реальных пропорциях и истинных размерах каждого конкретного экземпляра можно судить лишь приблизительно.

Рубаха 1. В переотложенном слое кладбища был выявлен текстиль, представляющий собой комок неопределенной формы. (рис. 1а). При проведении первичной полевой консервации комок удалось развернуть. Оказалось, что он состоял из многочисленных фрагментов золотного шитья. Дальнейшее детальное изучение показало, что фрагменты золотного шитья являются элементами декора рубахи, предположительно подростка. В ходе исследований удалось реконструировать орнамент декоративной отделки ворота и восстановить первоначальный облик рубахи. (рис. 1в).

Основная ткань рубахи оказалась полностью утраченной. По всей вероятности, это было льняное полотно. Непосредственно по этой ткани выполнялись декоративные элементы рубахи, которые представляли собой полосы вышивки шириной 1,4 см, выполненные в технике золотного шитья. Один, наиболее целый из найденных фрагментов, оформлял разрез ворота, глубина которого составляла не менее 17 см. В основу орнамента положен популярный для средневековья растительный побегок в виде вьющегося стебля с трилистниками. (рис. 1б).

Вышивка золотными нитями выполнена по шнуру. Первоначально по линиям орнамента выкладывался шнур, а затем его зашивали золотом перпендикулярно выкладке, в прикреп. Для вышивки рубахи использованы золотные нити толщиной 0,6-0,7 мм, полученные путем окручивания шелковых нитей тонкими полосками позолоченного серебра S-направлении. Орнамент золотной вышивки оконтурен красной шелковой нитью в технике стебельчатого шва.

С оборотной стороны вышивки зафиксированы остатки подкладки (обтачки) в виде крошечных фрагментов тонкой шелковой ткани красного цвета полотняного переплетения. Плотность нитей составляет 28-30 н/см по основе и утку. Нити слабой крутки. Шири-

на полос обтачки ввиду малых размеров фрагментов не восстанавливается.

Техника исполнения вышивки и использованная орнаментика характерны для XVI – VII вв.

Рубаха 2. В детском захоронении № 35 были обнаружены многочисленные текстильные фрагменты, содержащие металлическую нить. Большая часть фрагментов располагалась в области грудной клетки. Один из фрагментов, наиболее целый, определился как фрагмент декоративной отделки ворота.

Сохранившиеся фрагменты являются декоративными элементами рубахи и представляют собой вышивку, выполненную в технике двойного тамбура.

Золотное шитье в технике двойного тамбура – наиболее часто встречаемый вид оформления всех известных на сегодняшний день традиционных рубах XVI–XVII вв. Тамбурное шитье (петельчатый шов) выполнялось золотными нитями при помощи иглы или крючка с острым кончиком. (Курс женских рукоделий, 1992. С. 116-118). Двойной тамбурный (петельчатый) шов, в отличие от простого, был более плотным и сложным по исполнению. Основными элементами орнамента вышивки тамбуром для оформления рубах обычно являются растительно-геометрические мотивы, завитки, S-образные фигуры. Часто элементы зеркально симметричны между собой. В орнаменте декоративных элементов рассматриваемой рубахи использованы композиции из S-образных завитков. Ширина орнамента составляет 13 мм. Для вышивки использованы пряденые золотные нити полученные путем окручивания шелковых нитей тонкими полосками позолоченного серебра S-направления.

Рубаха 3. Довольно простой способ декорирования рубахи был зафиксирован в детском захоронении № 117. В области груди были выявлены медный нательный крест, медная шарообразная пуговица-гирька и витой шнурок.

Шнурок толщиной 2 мм свит из шелковых и металлических (золотных?) пряденых нитей. Он сохранил форму горловины и ворота рубахи, которые окантовывал. Сама рубаха полностью истлела. Реконструируемая длина разреза ворота составляет 12 см. Сверху ворот застегивался на шарообразную пуговицу-гирьку.

Рубаха 4. В детском захоронении № 3 обнаружен фрагмент металлического кружева. Фрагмент располагался в области груди

погребенного. Он представлял собой полосу металлического кружева, использованную в качестве окантовки декоративной отделки ворота рубахи. На это указывает характерно уложенное по форме горловины и разреза ворота расположение кружева *in situ*. Длина разреза ворота составляет 14 см. (рис. 2).

Основная ткань рубахи полностью истлела, но с оборотной стороны кружева зафиксированы крошечные фрагменты шелковой ткани, предположительно, окрашенной в красный цвет. Возможно, эти остатки ткани могли быть обтачкой ворота рубахи. Ввиду крайней деструкции волокон, плотность ткани определить не представляется возможным.

Для декоративной отделки рубахи использовано мерное кружево-аграмант шириной 2 см, выполненное из металлических (серебряных?) пряденых нитей в парной технике плетения. Орнамент -- решетка. Края кружева оформлены мелкими зубцами -- фестонами.

Металлическое кружево, плетеное на коклюшках, появилось в Западной Европе во второй половине XVI века и довольно быстро получило широкое распространение, благодаря своим декоративным качествам. (Курс женских рукоделий, 1992. С. 448). В Россию кружево в больших количествах активно завозилось с конца XVII века и в первой половине XVIII века. В это же время в России стали образовываться центры золото-серебряного кружевоплетения в царицыной Мастерской палате, в боярских и княжеских светлицах, женских монастырях. Кружево-аграмант с растительно-геометрическим орнаментом пользовалось особой популярностью в первой половине XVIII в. (Баранова, 1993. С. 5–7). Кружево-аграмант, зафиксированное в захоронении, указывает на то, что время создания рубахи -- не ранее XVIII в.

Покровцы

Покровец 1. Остатки золотой вышивки и металлических окислов были зафиксированы на теменной кости черепа погребенного, в районе плечей и в области грудины (здесь же обнаружен нательный крест с остатками ткани и вышивки). Под вышивкой отмечены фрагменты уцелевшей тонкой шелковой ткани изделия. На лицевой части черепа (на верхней и нижней челюстях) имеются остатки сильно деструктированной металлической тканой ленты и окисел в виде равноконечного креста. Выявленные окислы и сохранившиеся фрагменты вышивки указывают на то, что лицо погребенного в момент погребения

было покрыто декоративным платком. Наличие равноконечного креста в центре платка указывает, что изделие являлось покровцом. (рис. 3а-в).

Покровец -- квадратный плат, который обычно шился из шелковой или льняной ткани и украшался по периметру широкой полосой вышивки, тесьмой или кружевом. В центре располагалось изображение равноконечного или Голгофского креста.

Покровец из погребения № 105 реконструируется следующим образом: он представляет собой шелковый плат примерными размерами 40×40 см. По периметру изделия располагалась широкая полоса растительного орнамента шириной не менее 5 см, представляющего собой вьющийся стебель с листьями и бутонами. В центре покровца располагался равноконечный крест, выполненный из двух полос длиной 7 см металлической ленты (галуна) шириной 1,5 см. (рис. 3е).

Орнамент вышивки выполнен золотыми и цветными шелковыми нитями. Толщина золотых нитей составляет 0,7 мм. Нити получены путем окучивания шелковых нитей тонкими полосками позолоченного серебра в S-направлении. При изготовлении мастерица применила швы «елочка» и «стебельчатый шов». Обычно таким приемом пользовались при изготовлении тех изделий, на которых рисунок получался двусторонним с лицевой и изнаночной сторон. (рис. 3г-д).

В технике двустороннего шитья, аналогичной нашей находке, в XVI-XVIII вв. исполнялись ширинки. **Ширинка** -- это небольшой декоративный платок квадратной формы. Ширинка обычно шилась из белого холста и имела размер по ширине ткацкого станка (40×40 -- 50×50 см). По краям она имела орнаментальную кайму, шитую пряденым золотом и серебром и разноцветными шелками. В качестве орнамента использовались узоры -- стебель, дерево, цветочные штамбы, трилистники, животные (олени, единороги).

Нередко ширинки в качестве вкладов поступали в монастыри, где приспособлялись к церковным нуждам. В музее Сергиевского Посада имеется целая коллекция ширинок XVI-XVII вв., среди которых есть одна, которая использована как покровец. (Инв. 617). В центре ширинки нашит прямоконечный крест из золотого галуна. Размеры ширинки составляют 46,5×46,5 см. (Манушина, 1983. С. 152-162). Возможно, именно таким образом выглядела ранее и наша находка.

Покровец 2. При расчистке погребения 34, в области черепа и шейных позвонков были выявлены многочисленные разрозненные текстильные фрагменты, представляющие собой остатки вышитого изделия. Сама ткань изделия практически полностью истлела. Крошечные крайне деструктурированные фрагменты ткани зафиксированы лишь под вышивкой, но они позволяют определить, что основная ткань изделия была шелковой.

Вышивка выполнена в технике двустороннего шитья золотными и цветными шелковыми нитями. В шитье использованы шов «елочка» и «стебельчатый шов». Толщина золотных нитей составляет 0,7 мм. Нити получены путем окучивания шелковых нитей тонкими полосками позолоченного серебра в S-направлении. В уцелевших фрагментах угадываются растительные элементы орнамента. Характер вышивки аналогичен рассмотренному выше покровцу 1.

Таким образом, расположение текстильных остатков в погребении и сам характер вышивки позволяют предположить, что изделием мог быть покровец, которым было укрыто лицо погребенного в момент захоронения.

Оплечье¹

Наиболее интересным текстильным предметом, обнаруженным входе археологических работ в Новодевичьей слободе, является оплечье из мужского захоронения № 98².

Оно зафиксировано в виде многочисленных текстильных фрагментов, образующих форму трапеции *in situ* в области шеи, ключиц и плеч, а также под головой погребенного. Разброс фрагментов по длинной стороне трапеции составлял 60 см, в высоту – до 30 см. (рис. 4а). Фрагменты представляли собой элементы орнаментального шитья, выполненного металлическими нитями. Наличие металла объясняет их сохранность. Небольшие фрагменты основной ткани сохранились под вышивкой и местами в промежутках между вышитыми элементами. Также в погребении зафиксированы шесть медных позолоченных шарообразных полых филигранных пуговиц-гирек – в области грудины и поясничного отдела. В районе запястья находились застежки в виде медных проволочных крючков и петелек, а в области пояса – желез-

ная застежка прямоугольной формы. На груди погребенного обнаружен нательный крест.

Изучение текстильных остатков показало, что обнаруженное изделие было изготовлено из широкой полосы красного бархата. По бархату была выполнена орнаментальная вышивка в прикреп швом "косой ряд" прямыми золотными нитями. Размер раппорта орнамента составляет 26×20 см. (Илл. 4б-в).

В XVI-XVII вв. русские мастерицы наряду с русскими традиционными мотивами часто заимствовали узоры дорогих привозных восточных или западноевропейских тканей (Ефимова, Белогорская, 1982. С. 14; Манушина, 1983. С. 20; Золотая нить России..., 1993. С. 9). По всей вероятности, данная вышивка повторяет орнамент турецкой узорной ткани. Основу орнамента вышивки составляют растительные ветви, направленные вверх и образующие решетку из крупных остроовальных клейм. Орнамент, заполняющий клейма, представляет зеркально-симметричную композицию. В орнаменте использованы такие растительные элементы как стилизованный тюльпан, цветок гвоздики, бутоны роз, листья и другие. Подобное композиционное решение, декоративность, высокая степень стилизации элементов орнамента, четко читаемый рисунок характерны и довольно устойчивы для турецких тканей XVI-XVII вв. (Вишневская, 1984. С. 86; Кулланда, 2007. С. 14; Восточные и европейские ткани... каталог)

Форма и расположение остатков текстильного изделия *in situ*, указывает на то, что оно являлось декоративным элементом костюма – широким оплечьем трапециевидной формы. Предмет находился в захоронении в районе ключиц, шейного отдела и под головой погребенного. Такое местоположение оплечья дает возможность предположить, что оно имело жесткую основу и возвышалось над плечами. Подобный тип оплечья характерен для церковного облачения, а именно фелоней. (рис. 4г-д).

Основная ткань фелоня не сохранилась, но наличие остатков оплечья и расположение шарообразных пуговиц-застежек в захоронении позволяет реконструировать его облик.

Фелонь был длинным, а передний край по древнему канону спереди подстегивался на пуговицы (Богослужбные одеяния дьякона и иерея). Фелонь имел высокое твердое оплечье трапециевидной формы. Оплечье шито из красного бархата и украшено золотным орна-

¹ Подробное описание находки см. Елкина. И.И. Оплечье XVII в. из слободы Новодевичьего монастыря // КСИА. Вып. 241. 2015.

² По определению антрополога А.Н. Рассказовой погребение пожилого мужчины 55-60 лет.

ментальным шитьем, имитирующим облик XVI – XVII вв., хранящихся в музеях московского Кремля, ГИМ, Ярославского музея, турецкой ткани.

Оплечья, аналогичные по форме и технике исполнения, известны у фелоней Троице-Сергиевой Лавры и др.

ЛИТЕРАТУРА

Баранова Г.К. Золото-серебряное кружево XVII — начала XX века. Каталог. М.: изд-во «СОРЕК», 1993. 96 с.

Вишневецкая И.И. К вопросу об атрибуции ткани саккоса митрополита Дионисия // Произведения русского и зарубежного искусства XVI — начала XVIII века: Материалы и исследования, М.: Искусство, 1984. 248 с.: ил.

Восточные и европейские ткани в собрании Государственного Исторического музея. Каталог: М.: ГИМ. б.г.

Громов Г.Г. Русская одежда // Очерки русской культуры XVI века. Ч. 1. М.: Изд-во МГУ, 1977. 288 с.

Елкина И.И. Одежда, головные уборы и погребальные облачения из усыпальницы рода Романовых в московском монастыре. // Станюкович, А.К., Звягин, В.Н., Черносвитов, П.Ю., Елкина, И.И., Авдеев, А.Г. Усыпальница дома Романовых в московском Новоспасском монастыре. Кострома: Линия График, 2005. С. 85–114.

Елкина И.И. Текстиль из усыпальницы князей Пожарских и Хованских. Спасо-Евфимиев монастырь, 2008 г. // Беляев Л.А. Родовая усыпальница князей Пожарских и Хованских в Спасо-Евфимиевом монастыре Суздаля: 150 лет изучения. М.: ИА РАН, 2013. С. 230–238.

Елкина И.И. Оплечье XVII в. из слободы Новодевичьего монастыря // КСИА. 2015. № 241. С. 323–327.

Ефимова Л.В., Белогорская Л.Р. Русская вышивка и кружево: собрание ГИМ. М.: Изобразительное искусство, 1982. 272 с., илл.

Ефимова Л.В., Алешина Т.С., Самохин С.Ю. Костюм в России XV–XX начало вв. из собрания Государственного исторического музея. М: изд-во «Артродник», 2000. 231 с., илл.

Забелин И.Е. Домашний быт русских царей в XVI–XVII столетиях. Т. I. М. 1915. 900 с.

Золотая нить России. / Шитье, парча, костюм, драгоценности XVI XX веков. 1993. М.: ГИМ, 80 с., илл.

Кошлякова Т.Н. Мужские рубахи конца XVI – начала XVII в. из погребений царя Федора Ивановича, царевича Ивана Ивановича и князя М.В. Скопина-Шуйского в Архангельском соборе Московского Кремля // Древняя одежда народов Восточной Европы: материалы к ист.-этногр. атласу. / Отв.ред. М.Г. Рабинович. М.: Наука, 1986. С. 248–253.

Кулланда М.В. Художественный текстиль Османской империи XVI – начала XX веков. М.: ГМВ, 2007. 168 с.: ил.

Курс женских рукоделий, М. Изд-во «Российский писатель», 1992 (репринт 1902 г.) 545 с.

Маслова Г.С. Народная одежда в восточнославянских традиционных обычаях и обрядах XIX – начала XX в. М.: Наука, 1984. 216 с.

Манушина Т.М. Художественное шитье Древней Руси в собрании Загорского музея. М.: Советская Россия, 1983. 296 с.

Орфинская О.В. Голиков В.П. Елкина И.И. Средневековая мужская рубаха из Нижнего Новгорода // Нижегородская старина. 2014. Вып. 41-42. С. 153–160.

Пармон Ф.М. Русский народный костюм как художественно-конструкторский источник творчества. М.: Легпромбытиздат, 1994. 270 с.

Рабинович М.Г. Очерки материальной культуры русского феодального города. М.: Наука, 1988. 312 с.

Богослужбные одеяния дьякона и иерея. URL:<http://simvol-veri.ru/xp/bogoslujebnie-odeyaniya-diakona-i-iereya.html> Дата обращения: 14.02.2019

Информация об авторе:

Елкина Ирина Игоревна, научный сотрудник. Институт археологии РАН (г. Москва, Россия); ira-elkina@yandex.ru

ARCHAEOLOGICAL TEXTILE FINDINGS OF 17TH-18TH CENTURIES FROM THE CLOISTER OF NOVODEVICHY CONVENT IN MOSCOW. ATTRIBUTION AND RECONSTRUCTION

I.I. Elkina

The article considers textile findings of the 17th-18th centuries obtained in the course of archaeological works in 2014-2015 at the cemetery of the Church of St John the Baptist in the cloister of Novodevichy Convent. The items were in a highly unsatisfactory condition in terms of preservation. After their studying it was possible to determine their purpose and partially reconstruct the appearance and decoration. The most interesting remains were fragments of shirts, covers and vestment mantle.

Keywords: Novodevichy Convent Cloister, cemetery, textile, gold embroidery, shirt, shroud, mantle, vestment, reconstruction.

About the Author:

Elkina Irina I. Institute of Archaeology of the Russian Academy of Sciences. Dmitry Ulyanov St., 19, Moscow, 117036, Russian Federation; ira-elkina@yandex.ru



Рис. 1. Декоративная отделка рубахи 1.: а) Текстильные остатки после изъятия из грунта; б) Фрагмент декоративной отделки. Золотное шитье в прикреп; в) Графическая реконструкция ворота.



Рис. 2. Декоративная отделка ворота рубахи 4. Кружево на коклюшках.

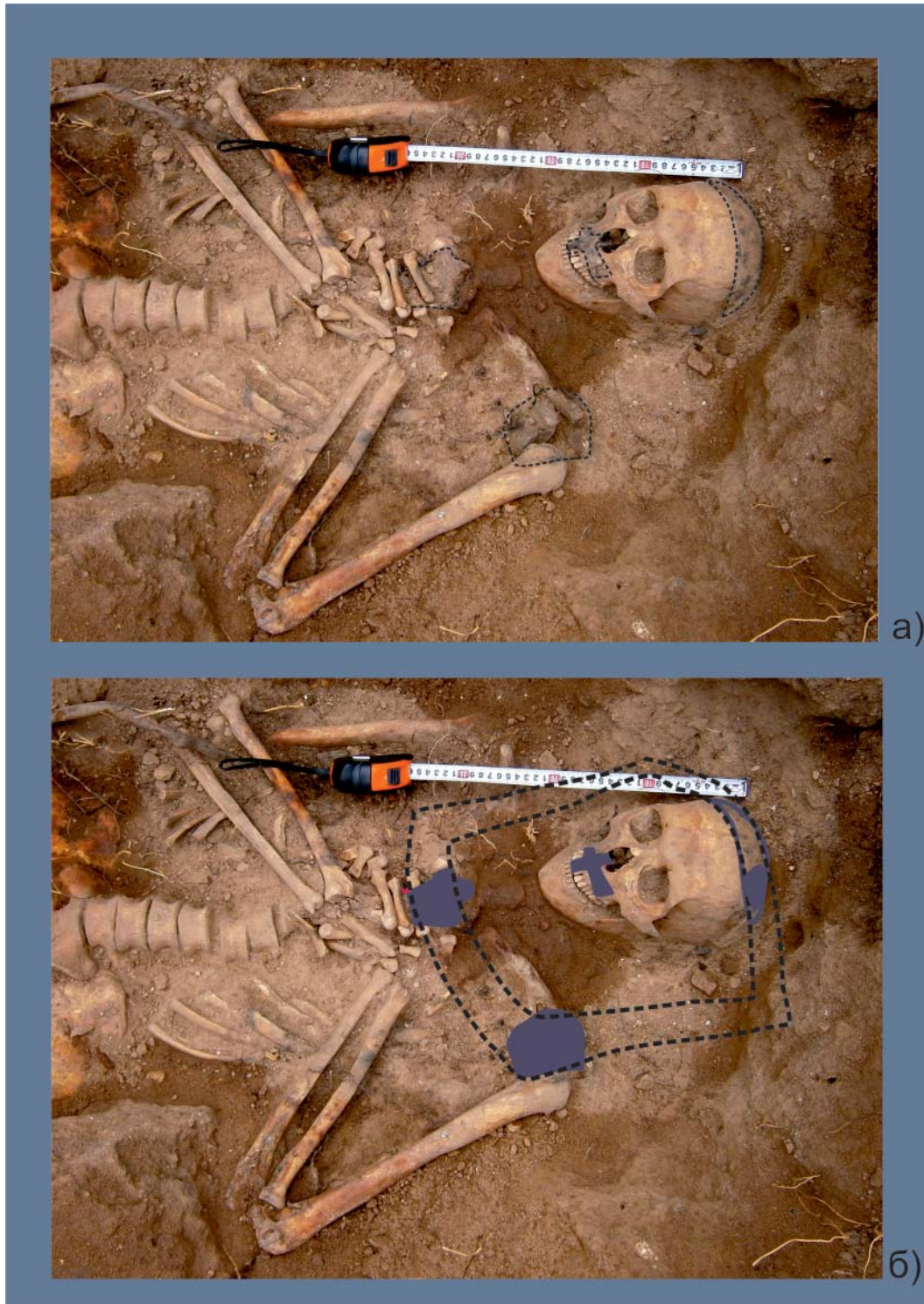


Рис. 3. Покровец 1. а). Расположение текстильных остатков и металлических окислов в захоронении; б). Реконструкция расположения покровца в погребении

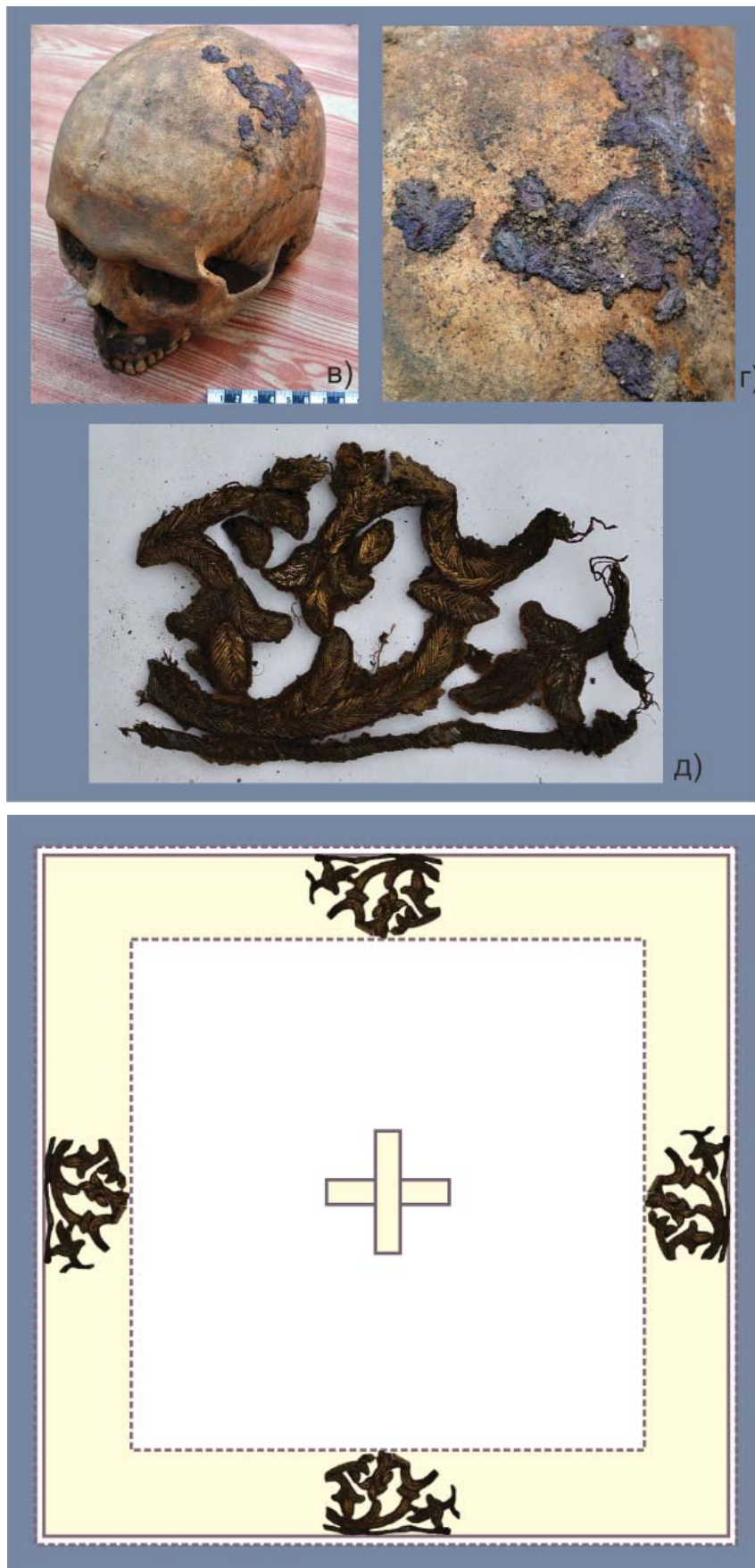


Рис. 3. Покровец 1. в). Текстильные остатки на черепе погребенного; г). Текстильные остатки на теменной части погребенного. Макрофотосъемка; д). Фрагмент двустороннего золотного шитья. Фрагмент находился в области груди погребенного; е). Покровец. Графическая реконструкция.



Рис. 4. Оплечье фелони: а). Текстильные остатки в погребении. Фото; б) Фрагмент оплечья. Золотое шитье в прикреп; в). Графическая реконструкция раппорта.

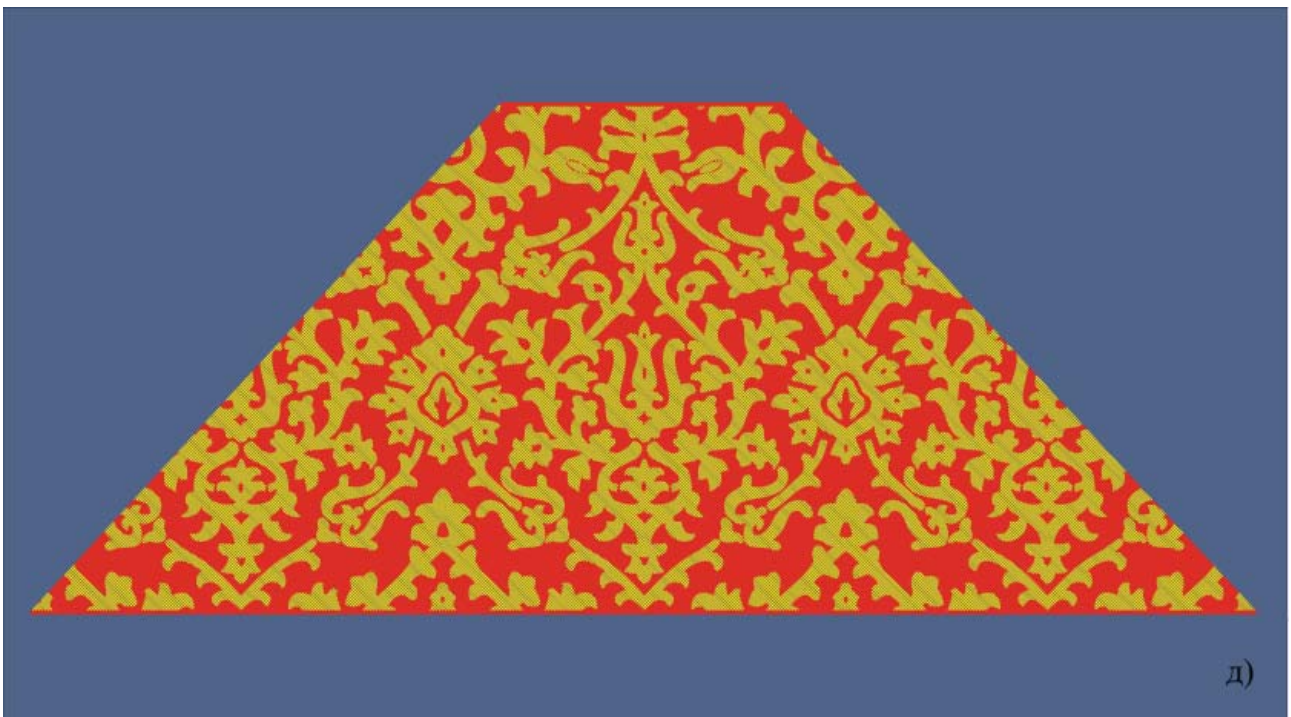
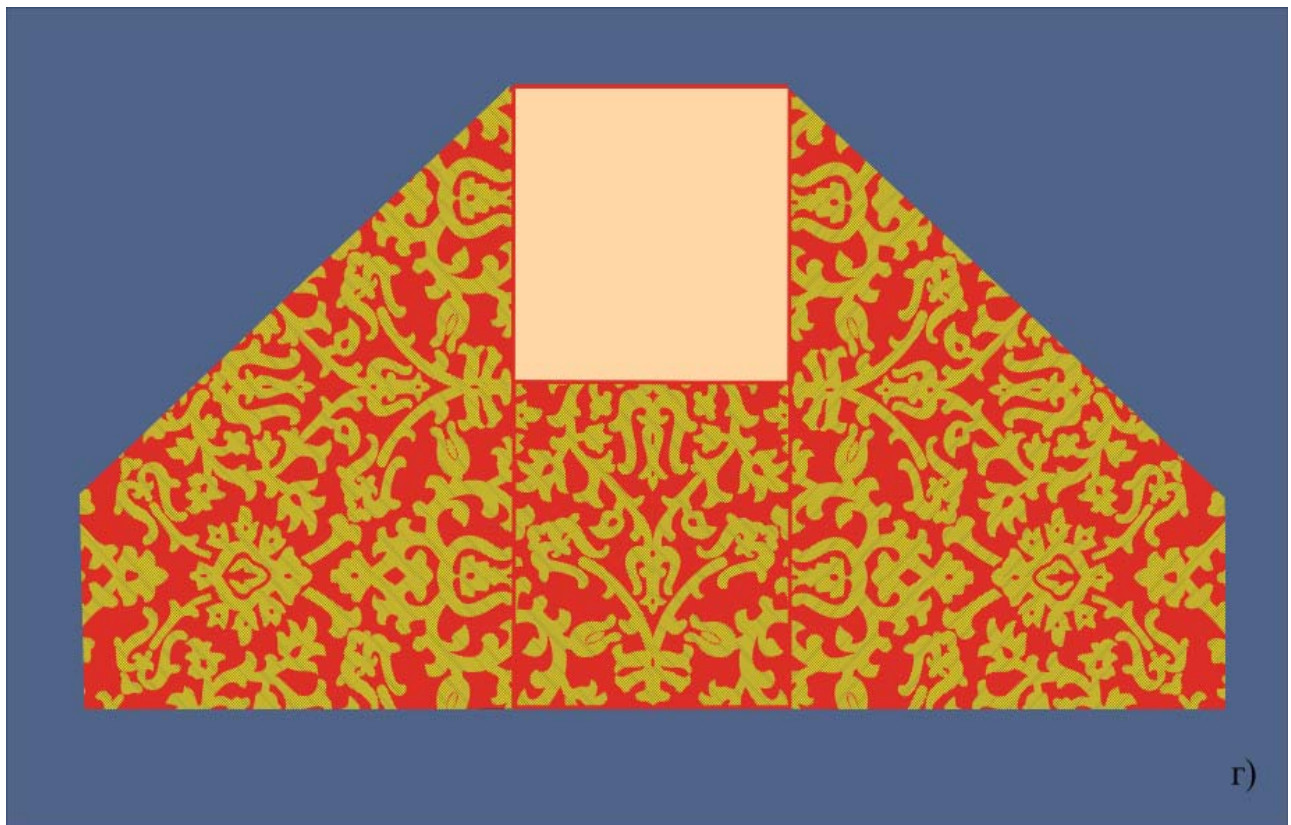


Рис. 4. Оплечье фелони: г). Графическая реконструкция оплечья. Вид спереди; д). Графическая реконструкция оплечья. Вид сзади

СПИСОК СОКРАЩЕНИЙ

- АН СССР – Академия наук СССР
АССР – Автономная Советская Социалистическая Республика
ГИМ – Государственный исторический музей
ГМИИ – Государственный музей изобразительных искусств
ГЭ – Государственный Эрмитаж
ИЯЛИ – Институт языка, литературы и искусства
ИА РАН – Институт археологии Российской академии наук
КСИА – Краткие сообщения Института археологии
КСИИМК – Краткие сообщения о докладах и полевых исследованиях института истории материальной культуры
МИА – Материалы и исследования по археологии СССР
НГОМЗ – Новгородский государственный объединенный музей-заповедник
ОАК – Отчет археологической комиссии
ПСРЛ – Полное собрание русских летописей
ПА – Поволжская археология. Казань
РА – Российская археология, Москва
СА – Советская археология, М.
СЭ – Советская этнография,
СССР – Союз Советских Социалистических Республик
УИИЯЛ УрО РАН – Удмуртский институт истории, языка и литературы Уральского отделения Российской академии наук
МВК им. И.С. Шемановского - Музейно-выставочный комплекс им. И.С. Шемановского
НМ РТ - Национальный музей Республики Татарстан.
ФМ – Фонд Марджани
ЯНАО – Ямало-Ненецкий автономный округ