

Академия наук Республики Татарстан
Институт археологии им. А.Х. Халикова

АРХЕОЛОГИЯ ЕВРАЗИЙСКИХ СТЕПЕЙ

**Материалы III Международной научно-практической
конференции «Археологический костюм: исследования,
реставрация, реконструкция»**

**№ 1
2019**

АРХЕОЛОГИЯ ЕВРАЗИЙСКИХ СТЕПЕЙ

№ 1 2019

Главный редактор:

чл.-корр. АН РТ, докт. ист. наук А.Г. Ситдиков

Ответственный редактор:

докт. ист. наук И.Л. Измайлов

Ответственный секретарь: А.С. Беспалова

Редакционный совет:

Атанасов Г., д.и.н., проф. (Силистра, Болгария); **Авербух А.**, д-р, (Париж, Франция); **Афонсо Марреро Х.А.**, проф. (Гранада, Испания); **Бороффка Н.**, д-р, проф. (Берлин, Германия); **Виноградов Н.Б.**, д.и.н., проф. (Челябинск); **Канторович А.Р.**, д.и.н., проф., (Москва); **Кожокару В.**, д-р хабилитат (Яссы, Румыния); **Напольских В.В.**, д.и.н., чл.-корр. РАН (Ижевск); **Скакун Н.Н.**, к.и.н. (Санкт-Петербург); **Франсуа В.**, д-р хабилитат (Экс-ан-Прованс, Франция); **Хайрутдинов Р.Р.**, к.и.н. (Казань); **Черных Е.Н.**, д.и.н., проф., чл.-корр. РАН (Москва); **Шуныков М.В.**, д.и.н., проф., чл.-корр. РАН (Новосибирск); **Янхунен Ю.**, д.и.н., проф. (Хельсинки, Финляндия).

Редакционная коллегия:

Бобров Л.А., д.и.н. (Новосибирск); **Ганбат Н.**, д.и.н. (Улан-Батор, Монголия); **Горбунов В.В.**, д.и.н. (Барнаул); **Губайдуллин А.М.**, к.и.н. (Казань); **Кирпичников А.Н.**, д.и.н., проф. (Санкт-Петербург); **Кушкумбаев А.К.**, д.и.н. проф. (Астана, Казахстан); **Иванов В.А.**, д.и.н., проф. (Уфа); **Измайлов И.Л.**, д.и.н. (Казань); **Йотов В.**, д.и.н., доц. (Варна, Болгария); **Нарожный Е.И.**, д.и.н. (Армавир); **Худяков Ю.С.**, д.и.н., проф. (Новосибирск).

Адрес редакции:

420012, г. Казань, ул. Некрасова, 28, пом. 1203

Телефон: (843)210-19-76

E-mail: archeostepps@gmail.com

<https://www.evrazstep.ru>

Editor-in-Chief:

Corresponding Member of the Tatarstan Academy of Sciences,
Doctor of Historical Sciences **A.G. Sitdikov**

Executive editor:

Doctor of Historical Sciences **Iskander L. Izmailov**

Executive Secretary: Antonina S. Bepalova

Atanasov Georgy, Dr. Hab., Prof. (Silistra, Bulgaria); **Afonso Marrero José Andrés**, PhD, Prof. (Granada, Spain); **Averbouh Aline**, Dr. (Paris, France); **Boroffka Nikolaus**, PhD, Prof. (Berlin, Germany); **Chernykh Evgenii N.**, Doctor of Historical Sciences, Prof., Corresponding Member of the Russian Academy of Sciences (Moscow); **Cojocarui Victor**, Dr. Hab. (Yassy, Romania); **François Victoria**, Dr. Hab. (Aix-en-Provence, France); **Janhunen Ju.**, PhD, Prof. (Helsinki, Finland); **Kantorovich Anatolii R.**, Doctor of Historical Sciences, Prof. (Moscow); **Khayrutdinov Ramil R.**, Candidate of Historical Sciences (Kazan); **Napolskikh Vladimir V.**, Doctor of Historical Sciences, Prof., Corresponding Member of the Russian Academy of Sciences (Izhevsk), **Shunkov Michael V.**, Doctor of Historical Sciences, Prof., Corresponding Member of the Russian Academy of Sciences (Novosibirsk); **Skakun Natalia N.**, Candidate of Historical Sciences (Saint Petersburg); **Vinogradov Nikolay B.**, Doctor of Historical Sciences, Prof. (Chelyabinsk).

Editorial board:

Bobrov Leonid A., Doctor of Historical Sciences (Novosibirsk); **Ganbat Namdan**, Doctor of Historical Sciences (Ulan Bator); **Gorbunov Vadim V.**, Doctor of Historical Sciences (Barnaul); **Gubaidullin Ayrat M.**, Candidate of Historical Sciences (Kazan); **Khudyakov Yuliy S.**, Doctor of Historical Sciences, Prof., (Novosibirsk); **Kirpichnikov Anatolii N.**, Doctor of Historical Sciences, Prof., (Saint Petersburg); **Kushumbaev A.K.**, Doctor of Historical Sciences (Astana, Kazakhstan); **Ivanov Vladimir A.**, Doctor of Historical Sciences, Prof., (Ufa); **Izmailov Iskander L.**, Doctor of Historical Sciences (Kazan); **Narozhnyi Evgenii I.**, Doctor of Historical Sciences (Armavir); **Yotov Valeri**, Doctor of Historical Sciences, Associate Prof. (Varna, Bulgaria).

Editorial Office Address:

Nekrasov St., 28, office 1203, Kazan, 420012, Republic of Tatarstan, Russian Federation
Telephone: (843)210-19-76

E-mail: archeostepps@gmail.com

https://www.evraststep.ru

СОДЕРЖАНИЕ

Алтынбеков К.К., Алтынбеков Э.К. (<i>Алмата, Казахстан</i>) Реконструкция женского головного убора IV-III вв. до н.э. по материалам кургана Тасарык в Восточном Казахстане.....	6
Аникеева О.В., Яблонский Л. Т. (<i>Москва, Россия</i>) Элементы погребального костюма жрицы из Филипповских курганов: материалы к реконструкции	12
Варенов А.В. (<i>Новосибирск, Россия</i>) Бронзовые антропоморфные статуи Саньсиндуя и ритуальные одеяния Древнего Царства Шу.	33
Воробьева С.Л. (<i>Уфа, Россия</i>) Типы костюмных комплексов носителей кара-абызской эпохи раннего железа	50
Елкина И.И. (<i>Москва, Россия</i>) Археологические текстильные находки XVII-XVIII вв. из слободы Новодевичьего монастыря в Москве. Атрибуция, реконструкция	70
Жилина Н.В. (<i>Москва, Россия</i>) Волжская Булгария / Восток; Древняя Русь / Византия. Сравнительная характеристика убора из украшений: костюм, головные украшения.....	83
Жилина Н.В. (<i>Москва, Россия</i>) Волжская Булгария / Восток; Древняя Русь / Византия. Сравнительная характеристика убора из украшений: шейно-нагрудный ярус, украшения рук	99
Копосова Л.В., Галеева Т.А. (<i>Екатеринбург, Россия</i>) Искусствоведческий подход при анализе и реконструкции палеокостюма	118
Макласова Л.Э. (<i>Казань, Россия</i>) К вопросу о головных уборах с «ötblge»	129
Мунхбаяр Ч., Б. (Ховд, Монголия), Мунхиэцэг Б. (<i>Улан-Батор, Монголия</i>) К вопросу исследования выкройки и моды женской дэли (верхняя монгольская национальная одежда) Киданьского периода	137
Патрушев В.С. (<i>Йошкар-Ола, Россия</i>) Археологические истоки традиционного костюма мари.....	150
Руденко К.А. (<i>Казань, Россия</i>) Опыт реконструкции венгерского парадного мужского костюма и конского снаряжения эпохи «Великой Венгрии» (по изобразительным и археологическим источникам).....	157
Усманова Э.Р. (<i>Караганда, Казахстан</i>), Мерц В.К. (<i>Павлодар, Казахстан</i>) Знаковый фактор головных и ушных украшений в андроновском костюме эпохи бронзы	172
Орфинская О.В., Толмачева Е.Г. (<i>Москва, Россия</i>) К вопросу о ткачестве туник в Египте в позднеантичное время: проблема реконструкции ткацкого станка по археологическим данным	183
Измайлов И.Л. (<i>Казань, Россия</i>) Традиционная одежда и археологический костюм: соотношение этнических и сословно-статусных элементов.....	199
Список сокращений	217

CONTENS

Altynbekov K.K., Altynbekova E.K. (<i>Almaty, Republic of Kazakhstan</i>) Reconstruction of the Female Headdress of IV-III BC on Materials of the Tasaryk Mound in East Kazakhstan.....	6
Anikeeva O. V., Yablonsky L.T. (<i>Moscow, Russian Federation</i>) Elements of Priestess Funeral Dress from Filippovka I Burial Ground: materials to reconstruction	12
Varenov A. V. (<i>Novosibirsk, Russian Federation</i>) Bronze Anthropomorphic Statues of the Sanxingdui and Ritual Garments of the Ancient Shu Kingdom	33
Vorobyeva S.L. (<i>Ufa, Russian Federation</i>) Types of Costume Complexes of Cara-Abyz Culture bearers of Early Iron Age.....	50
Elkina I.I. (<i>Moscow, Russian Federation</i>) Archaeological Textile Findings of 17th-18th centuries from the Cloister of Novodevichy Convent in Moscow	70
Zhilina N.V. (<i>Moscow, Russian Federation</i>) Volga Bulgaria/ East; Ancient Russia / Byzantine Empire (comparative characteristics of jewelry complexes: costume and head adornments).....	83
Zhilina N.V. (<i>Moscow, Russian Federation</i>) Volga Bulgaria/ East; Ancient Russia / Byzantine Empire (comparative characteristics of jewelry complexes: neck and chest, head adornments)	99
Koposova L.V., Galeeva T.A. (<i>Moscow, Russian Federation</i>) Art Historical Approach Analysis and Reconstruction of Paleo Costume	118
Maklasova L. E. (<i>Kazan, Russian Federation</i>) Headwear with “örbelge”	129
Munkhbayar, Ch. (<i>Hovd, Mongolia</i>), Munkhtsetseg, B. (<i>Ulaanbaatar, Mongolia</i>) Study of the Sewing Patterns and Fashion of Women’s Deel (National Mongol Overdress) of the Khitan Period	137
Patrushev V. S. (<i>Yoshkar-Ola, Russian Federation</i>) Archaeological Origins of Traditional Mari Costume	150
Rudenko K.A. (<i>Kazan, Russian Federation</i>) Experience of Reconstruction of Hungarian Men's Ceremonial Costume and Horse Harness of the Great Hungary Period (on the basis of fine arts and archeological sources)	157
Usmanova E.R. (<i>Karaganda, Republic of Kazakhstan</i>), Merz V.K. (<i>Pavlodar, Republic of Kazakhstan</i>) Symbolic Meaning of Head and Ear Adornments in Bronze Age Andronovo Costume.....	172
Orfinskaya O.V., Tolmacheva E.G. (<i>Moscow, Russian Federation</i>), The Weaving of the Tunics in Late Antique Egypt: some consideration on the reconstruction of the weaving loom according to archaeological evidences	183
Izmailov I.L. (<i>Kazan, Russian Federation</i>) Traditional Clothes and Archaeological Costume: ratio of ethnic and class and status elements.....	199
List of Abbreviations	217

УДК 902/904

ВОЛЖСКАЯ БОЛГАРИЯ / ВОСТОК; ДРЕВНЯЯ РУСЬ / ВИЗАНТИЯ. СРАВНИТЕЛЬНАЯ ХАРАКТЕРИСТИКА УБОРА ИЗ УКРАШЕНИЙ: ШЕЙНО-НАГРУДНЫЙ ЯРУС, УКРАШЕНИЯ РУК

© 2019 г. Н.В. Жилина

Для шейно-нагрудных украшений и украшений рук Волжской Булгарии и Руси выделяются сходные ранние этапы с использованием крупной филигрании финского облика (монетовидные и лунничные подвески, браслеты, перстни). В ювелирных нагрудных цепях Волжской Булгарии сохраняется принцип шумящих ожерелий с подвесками, находящих ансамбль с височными украшениями. Формы ожерелий находят аналогии среди иранских. Подвесные футляры для текстов из Корана соответствуют ювелирной культуре стран ислама. Оригинальны гривны и браслеты ажурного плетения. В Древней Руси гривны и браслеты сохраняют плотное витье и плетение. В Волжской Булгарии создается оригинальный смешанный убор из украшений в технике филигрании (головные украшения, ожерелья) и черни (предметы культа, украшения рук), эти техники совмещаются. В Древней Руси выделяется несколько уборов, соответствующих техникам: эмалевый, черневой, филигранный. В каждом создаются свои варианты основных категорий украшений (ожерелья из медальонов с христианскими сюжетами, черневые браслеты наручи). Стилистическое развитие орнамента болгарских и русских черневых изделий сходно. Соприкосновение культур Руси и Волжской Булгарии не привело к существенным изменениям в уборе из украшений и ювелирном деле этих стран. Русский элемент в культуре волжских болгар и болгарский элемент на Руси остались узнаваемы. Каждая из культур создала оригинальный ювелирный убор.

Ключевые слова: убор, украшения, гривны, нагрудные, цепи, браслеты, перстни, Волжская Булгария, Древняя Русь.

Булгарские и древнерусские шейно-нагрудные украшения и украшения рук в целом отразили ту же параллель развития, что и головные, показали сходные процессы, завершившиеся разными культурными вариантами.

Волжская Булгария. Украшения шейно-нагрудного яруса.

Во второй половине VIII – первой половине IX в. в уборе двух основных этнокультурных регионов будущего государства Волжская Булгария, салтовском и прикамско-приуральском, используются нагрудные шумящие украшения. В рамках первого круга шумящие украшения редки, там характерны подвески-лунницы, круглые подвески (Казаков, 1992, с. 51–53) (рис. 1: 1–9; 10–20).

В IX–X вв. продолжают использоваться украшения финской традиции, нанизываемые на ремешки: пронизки: бусинные и трубчатые; крупные шумящие подвески с длинными цепочками (Казаков, 1992, с. 33, 34, 176–179, рис. 63: 25–38) (рис. 1: 21–33).

В IX–XI вв. известны шаровидные и удлиненные бубенчики с линейной прорезью, в XII–XIII вв. – шаровидные и грушевидные со щелевидной (Полякова, 1996, с. 188, 189, 196, 200, 201, рис. 63: 25–38; 65: 6, 29, 30, 33,

34). Формы некоторых ранних бубенчиков IX – начала XI в., аналогии которым имеются в Танкеевском могильнике (удлиненно-овальные), аналогичны формам болгарских ювелирных бусин.

Так же, как и для головных украшений, для шейно-нагрудных выделяется более ранний этап с использованием крупной филигрании финского облика. Его демонстрируют монетовидные и лунничные подвески, из материалов Чепецкой культуры (рис. 2: I, 1–7). Аналогичный материал из Прикамья дает представление о наборах из височных колец и нагрудных ожерелий, выполненных в данной технике (Савельева, Истомина, Королев, 1999, с. 333, 334) (рис. 2: I, 8–15). Из Московского клада 1988 г. происходит лунница с крупной неравномерной зернью диаметром от 0,6 до 1,5 мм и сканью диаметром 1,00–1,25 мм (Жилина, 2008, с. 124, С-55; 2014, № 197/8) (рис. 2: I, 16). Лунницы иногда украшаются крупными вставками, вероятно, это вклад кочевнической ювелирной культуры, отталкивающийся от полихромного стиля гуннской эпохи (рис. 2: I, 4–6, 8–10, 13, 14). На наш взгляд, филигранные лунницы в дальнейшем вошли в элитарный убор Волжской Булгарии как исконный традиционный элемент.

Литые лунницы, подражающие филигранным, входили в демократический убор (рис. 3: I, 7, 8). Они найдены на Билярском городище (рубеж XII–XIII вв.), литейные формы для таких изделий происходят из Булгара и Биляра (Полякова, 1996, с. 187, рис. 63: 17; Руденко, 2015, с. 195, ил. 320). Такие украшения, возможно, существовали и в более раннее время.

Своеобразные по технике изготовления болгарские плетеные серебряные гривны известны с XI в. Они сплетены из трех пар проволок, окончания снабжены втульчатыми наконечниками с крючками застежки. Гривны дополняются бусинными и лунничными подвесками. Наиболее ранней считается гривна из Кожаевского клада, другие отнесены к XII – началу XIII в. (Руденко, 2015, с. 203–206, ил. 336)¹.

Для кочевников гривны не столь характерны, они распространяются под воздействием культуры оседлых народов (Степи..., с. 217)². На гривнах финских народов, соприкасавшихся с культурой Волжской Булгарии, плетение не используется, но характерны гривны с подвесками: в VIII–XI вв. у мордвы есть серповидные гривны с подвесками, у удмуртов (Чепецкая культура) – бусинные ожерелья с подвесками и цепочками (Вихляев, Петербургский, 1999, рис. 8; Иванова, 1992, рис. 36: 1, 3, 4).

В ювелирной культуре Булгарии создаются гривны особого плетения (рис. 3: I, 1–6). Считается, что они входили в элитарный убор в отличие от подвесок-лунниц (Руденко, 2015, с. 194). Гривна – типичное украшение обильно-металлического убора. Категория предмета в истоке, а также ношение гривен с подвесками – финская традиция, получившая новую ювелирную форму (рис. 3: I, 6–8). Тонкость плетения болгарских гривен создает ажурность, легкость и тонкость, приближающие их к ювелирному убору. Появление на гривнах подвесок с филигранными бусинами параллельно культуре развития бусинных височных колец и также – шаг в сторону ювелирного убора (рис. 3: I, 5).

¹ На основании анализа гривны с привесками-лунницами из Чистополя боковые подвески-лунницы датируются серединой, а центральная – второй половиной XII в. а в целом же – такие дополнения на гривнах отнесены к началу XIII в. (Руденко, 2015. С. 194) (рис. 3: 6).

² Золотые шейные гривны входили в парадный гуннский убор (Степи..., 1981, с. 16).

Оригинальным болгарским видом украшений являются тонкие золотые и серебряные цепи из восьмерковидных звеньев с подвесками, дисковидными и бусинными. Скорее всего, эти украшения занимали место в нагрудном ярусе.

Золотые украшения имели сложный состав. Основные составляющие золотого набора: цепи с дисковидными подвесками и цепи с бусинными подвесками, вероятно, использовавшиеся парно (рис. 4: 1, 4). Фрагмент цепи с бусиной из электра сохраняет по декору сходство с золотыми изделиями (рис. 4: 5).

Цепи усложнялись добавлением золотых пластин. Сохранилась часть нагрудного убора: пара золотых, соединенных шарниром, прорезных штампованных пластин, оконтуренных цепью сверху и снизу, снизу – цепь с подвесками-бусинами (рис. 4: 1). Такая часть могла играть роль отдельного кулона-подвески, но включенной в ансамбль нагрудных украшений с основами из цепей. Пластины могли быть соединены и в другой комбинации, в большем количестве, приспособленность к шарнирному соединению обеспечивала более удобное прилегание к костюму. В целом, конструкция такой системы ожерелья представляла собой довольно широкий и обильный по украшениям нагрудник. Удлиненные тисненые бусины подвесок со сканью и зернью стандартны и аналогичны бусинам на височных кольцах (рис. 4: 1–4).

Эти ожерелья аналогичны широким иранским средневековым ожерельям с подвесками на цепочках, основа ожерелья, представляла собой бусинную нить или ленту из пластин. Благодаря вещам из Волжской Булгарии можно провести аналогию и по конструкции (Луконин 1969. Табл. III: 1г; 1977, с. 185; Jenkins, Keene, 1982. Fig. 2, 3. P. 28, 29; Украшения..., 2000, № 97, 104, 109, 114; Яценко, 2006. Рис. 170). Вместе с тем, источником является и обильный нагрудный ярус финского убора, также родственной получившемуся итогу.

Среди серебряных цепей выделяется два вида по конструкции.

1. Серебряные цепи с бусинными подвесками представляют собой парные комплекты. Средняя длина цепи – около 40 см, на каждой примерно 20 бусин, в центральной части бусины расположены чаще. На цепях не прослежено замков. Бусины имеют также удлиненную, цилиндрико-овальную форму; орнаментированы поперечным сканным бордюром. Они

встречены вместе с серебряными трехбусинными височными кольцами, декорированными более просто (рис. 4: 6, 7). Одна бусина орнаментирована крупной зернью на ободке (рис. 4: 3).

По имеющимся находкам не всегда есть уверенность в парности комплекта, иногда сохранились одинарные цепи (рис. 4: 7).

2. Цепь одинарная круговой формы, отдельные отрезки соединены кольцами, дополнена разнообразными скано-зернеными (удлиненными и шарообразными) бусинами-соединителями и бусинами-привесками на цепочках. Предполагается использование таких цепей для ношения культовых футляров или кулонов (рис. 4: 8). Здесь наблюдаются традиции финского этапа крупных украшений и зерни.

Золотые цепи с подвесками датированы XII в., вероятно, его второй половиной (Руденко, 2015, с. 209). Несмотря на очевидное стилистическое сходство этих изделий с височными кольцами XII – первой трети XIII в., предлагается датировка серебряных цепей с подвесками XIII в. – началом XIV в. В качестве аргументов выдвинуто отличие серебряных цепей от золотых по конструкции, декору и форме подвесных бусин (Руденко, 2015, с. 210–216). Но оно, скорее, вызвано различием назначения и сложившимися традициями более строгого оформления серебряных изделий. Аналогичное различие форм бусин наблюдается на болгарских домонгольских золотых и серебряных трехбусинных кольцах – от овально-конической до овально-цилиндрической формы. Овально-цилиндрические бусины используются и в качестве подвесок к гривнам XII – начала XIII в. (рис. 3: 5). Тем более, что овально-коническую форму бусин, судя по височным кольцам, следует считать как раз более ранней (XI–XII вв.).

Для болгарской круговой серебряной цепи по форме и декору в качестве аналогии можно указать серию болгарских бусин из домонгольского клада в Московском Кремле 1988 г. самая крупная бусина имеет выраженную цилиндрическую центральную часть (Жилина, 2014. № 197/6). Две простые овально-конические бусины, каждая на отдельной цепи, входят в состав древнерусского клада из Княжей Горы 1891 г. (Жилина, 2014. № 117/9). Эти бусины, скорее всего, фрагмент височного украшения, но безусловна аналогичность бусин и подвесок в обеих категориях украшений. То есть, аналогий домонгольского времени для бусин цепей достаточно много.

Другая часть аргументации более поздней датировки связана с технологией: использование отверстий внутри накладных колец на крупной бусине отнесено по аналогии с иранскими изделиями – к XIII в. Но технологические приемы имеют свою конкретную историю в каждом регионе, овладевая технологией, мастера осваивают их в разное время. В Древней Руси такой прием перехода к ажурной конструкции использовался на протяжении XII в. (Жилина, 2010, с. 116–147). Поэтому, на наш взгляд, серебряные и золотые цепи следует рассматривать в комплексе материала домонгольского времени.

Дисковидные подвески рассматриваются как происходящие от местной традиции монет-привесок раннебулгарского времени, позже испытавших воздействие северо-европейских и древнерусских дисковидных и щитовидных подвесок X–XI в. Подвески из восточных монет в качестве общего прототипа монетовидных подвесок оказали сходное влияние и на Русь, и на другие народы (финские дисковидные подвески: у мордвы к серповидным гривнам, у удмуртов – к цепям). На наш взгляд, при условии развития болгарского ювелирного дела, новое иноземное заимствование в данной ситуации не было необходимо, сходные приемы филигранного оформления круглых подвесок выработались самостоятельно.

Флаконовидные подвески XI в. из Биляра, возможно, являются языческими амулетницами финского населения (рис. 8: 6, 7). Ранние формы представлены в Танкеевском и Большетиганском могильниках IX–X вв. (Руденко, 2015. С. 73). Они оформлены крупной зернью. Аналогичные изделия есть и у удмуртов (поломская культура) (Финноугры..., 1987, табл. LX: 19).

С эпохой Ислама появились прямоугольные футляры для текстов из Корана в технике тиснения и черни, носимые на груди на цепях с бусинами.

Серебряный футляр с чернью и растительным орнаментом из Спасского клада XII – первой трети XIII в. обнаруживает стилистическое сходство с перстнем этого времени (рис. 5: 1). Местное производство подтверждается стилистическим сходством с черневыми перстнями второй половины XII в. и находкой матрицы XII в. для футляров в Биляре (Руденко, 2015, с. 72, 73). Второй литой футляр из Крещеноелтанского клада со сложным орнаментальным зооморфным изображением (геральдической композицией из двух

ланей) и арабскими надписями, возможно, имеет несколько более позднюю дату: конец XII – XIII в. (Руденко, 2015, с. 286, 287) (рис. 5: 2).

Неясно назначение и место в уборе подвесных миниатюрных коробочек с кольцом XII в. Возможно их носили в составе ожерелий и височных колец, наполняя ароматическими веществами. Они сделаны из согнутой пополам пластины и орнаментированы чернью растительным орнаментом (рис. 5: 3–5). В качестве прототипов предполагаются сходные, но более крупные и иначе декорированные иранские изделия (Руденко, 2015, с. 72, 73. Кат. 80, 81). Эти вещи входили в состав черневого болгарского убора. Возможно, это декоративные подвески, в восточной культуре разрабатывавшие идею амулетов-футляров. Яшмовая прямоугольная подвеска в серебряной оправе известна в составе древнерусского клада из Путивльского у. Курской губ., 1878 г. (Жилина, 2014, № 159/5).

Древняя Русь. Украшения шейно-нагрудного яруса. В составе раннеславянского обильно-металлического убора (антов) известны тяжелые шумящие нагрудные цепи с круглыми и лунничными подвесками, колокольчиками; гривны (Жилина, 2017, рис. 5: 42–51). С VIII в. главную роль начинают играть отдельные ожерелья на нитях из разнообразных бусин, с дисковидными подвесками и также – гривны (Жилина, 2017, рис. 5: 53–60).

В IX в. преобладают дровые гривны, с X в. распространяются витые и плетеные (Жилина, 2017, рис. 6: 11, 32). Сканный перевить на витых и плетеных гривнах и браслетах известна со второй половины X в. (Жилина, 2014, с. 26, 47, рис. 9, 27). Витье и плетение гривен в это и последующее время – XI – первая треть XIII в. остается плотным. Но можно выделить отдельные экземпляры второй половины X – рубежа X–XI вв., где плетение несколько более свободное и объемное, детали плетения имеют форму петель, гривны являются полыми и сохраняют эластичность, напоминая цепи (рис. 3: II, 1) (Корзухина, 1954, с. 91; Жилина, 2014, № 16/6, 17/5, 31/3)³. Попытка придать гривнам изящество – та же самая тенденция, которая осуществлена в уборе Волжской Булгарии, но в Древней Руси она получила другой конкретный вариант и не развилась сильно, поскольку активно развивались другие сложные ювелир-

ные техники. Древнерусские гривны в основном остались в рамках обильно-металлического убора, постепенно уходя из элитарного, хотя наблюдаются попытки разнообразить узор витья и плетения за счет использования проволоки разной толщины (рис. 3: II, 2–6). Гривны продолжают использоваться в уборе, но, или остаются в нем на втором плане.

В X–XI вв. дисковидные подвески оформляются из монет или сохраняют облик монеты, имитируя ее (рис. 2: II, 1, 2, 14–16). Известны подвески в технике пуансонной чеканки, литые подражают орнаментации украшений из зерни (рис. 2: II, 17–21).

Ранние древнерусские бубенчики X–XI вв. имеют шаровидную (иногда удлиненно-каплевидную) или грушевидную форму (до начала XII в.) и крестовидную прорезь. Более поздние бубенчики конца XI – XIII в.: шаровидные с щелевидной прорезью; в XII – XIII вв. сохраняются и грушевидные с крестовидной прорезью (Мальм, Фехнер, 1967, с. 133–137, рис. 20).

В состав созданного к X в. филигранного древнерусского убора входят ожерелья на бусинной или проволочной жесткой основе, состоящие из лунничных подвесок разного размера и довольно стандартных полусферических медальонов (рис. 2: II, 3–13). Их орнаментация выполняется в геометрическом стиле, орнамент развивается от линейно-геометрического к геометрическому (Жилина, 2017, рис. 6: 33–43). Данный зерновой убор бытует в начале – первой половине XI в., позже актуальность его утрачивается.

Со второй половине XI – по первую треть XIII в. создаются и широко бытуют в элитарном уборе черневые и эмалевые христианские ожерелья из медальонов с сюжетами Деисуса и орнаментальными композициями процветшего креста. Золотые медальоны из перегородчатой эмали имеют драгоценные филигранные оправы. Несмотря на то, что неизвестно византийских аналогий древнерусским христианским ожерельям, сомнений в том, что прототипы были византийскими, практически нет. К этому располагают христианские сюжеты и орнаментика. Можно предполагать, что окончательное сложение стандартного облика ожерелий из медальонов произошло на Руси (Жилина, 2014, с. 84–87, 110–114).

В составе Спасского клада из Волжской Булгарии есть крупная серия из девяти черневых медальонов (рис. 6: 1–9). Они хорошо укладываются в эволюционный ряд

³ Эти серебряные гривны происходят из кладов Копиевка Киевской обл., 1928 г.; Борщевка Волынской губ., 1883 г., Богдыхов Волынской губ., 60-х гг. XIX в.

медальонов древнерусских кладов. По их орнаментальным композициям наблюдается то же стилистическое движение: наиболее ранний этап характеризуется геометризованным изображением (рис. 6: 1, 2, 5–7). Наиболее близкие аналогии дают медальоны кладов Новгородской и Суздальской земель, Старой Рязани и Владимира (рис. 6: 10–14). Средний этап характеризуется естественной передачей растительных мотивов (рис. 6: 3, 8). Эта стадия хорошо представлена покладам с территории Древней Руси, близкой аналогией является один из медальонов Суздальского оплечья (рис. 6: 15). Завершающей стадией является утрированное и пышное отображение растительного орнамента (рис. 6: 4, 9). Аналогии происходят из Суздальской земли и Москвы (рис. 6: 16, 17).

Волжская Булгария. Украшения рук. В VIII–IX вв. характерны перстни салтовских форм с крапанами для обжима вставки. Появляются новые типы с высокой жуковиной и щитком (рис. 7: 1, 2, 12). Формы браслетов просты: дровые, пластинчатые, витые; концы обрубленные или заостренные. Появляются витые браслеты и оформление концов вставками. Есть многогранные и прямоугольные в сечении формы, орнамент геометрический и рифленый (Степи..., 1981. С. 79; Казаков, 1992. С. 71–74). Браслеты более известны в прикамско-приуральской этно-культурной группе (рис. 7: 3–11, 13, 14).

В IX–X вв. продолжается распространение перстней со вставками, есть формы с цельнолитыми и припаянными щитками; простые пластинчатые и проволочные перстни с заходящими концами (Казаков, 1992, с. 171, 172) (рис. 7: 15–27). Разнообразные по сечению браслеты делаются из бронзы, серебра и железа (дровые, пластинчатые, витые). Формы типичны для круга прикамских, поволжских народов и народов салтово-маяцкой культуры (Степи..., 1981, с. 79; Казаков, 1992, с. 172–174). В это время больше представлены браслеты с расширяющимися концами, геометрическим орнаментом, вставками на концах: дровые и витые в раннебулгарских могильниках (Казаков, 1992, рис. 62: 3, 9, 10, 16) (рис. 7: 28–43). Дровые и витые браслеты со вставками из раннебулгарских могильников сыграли роль прототипов для формирования последующих булгарских форм (Казаков, 1992, рис. 62: 3, 9, 10, 16) (рис. 7, I: 30, 34, 38, 43).

В Булгарии известны витые браслеты из трех проволок с петлевидными концами

элементарного вида без каких-либо особенностей, типичные для многих народов. Петлевидные концы приспособлены для закрепления кастов со вставками (Полякова, 1996, с. 180, рис. 60: 4, 5, 15, 16; Руденко, 2015, с. 192, рис. 54).

Своеобразны булгарские плетеные браслеты из золотой, серебряной или медной проволоки с расплюснутыми или петлевидными концами, со сложным ажурным плетением, как на гривнах. Сложенная пополам двухпроволочная заготовка переплеталась с третьим двухпроволочным жгутом. При ажурном плетении из шести проволок плотное витие проволоки в жгуте сочеталось со свободным ажурным сплетением самих жгутов. Такая фактура отмечается как отличительная черта браслетов булгарского производства.

Браслеты типа 1 конца X – XII в. выполнены из сложенного вдвойне жгута из двух проволок (2 x 2) плотного плетения (рис. 8: I, 1, 2). Такие браслеты также общераспространены и не составляют специфики. Браслеты типа 2 ажурного плетения выполнены из трех жгутов (3 x 2), датируются XII – началом XIII в. (бытовали до второй трети XIII в.) (рис. 8: I, 3–5). Эти браслеты украшались овальными или прямоугольными вставками по концам (стекло, сердолик, янтарь), крупной филигранью (Полякова, 1996. С. 186, 187; Руденко, 2015. С. 176, 177, 198, 200–202). Браслеты типа 3 выполнены из 6–8 плотно свитых жгутов (рис. 8: I, 6).

Булгарские и русские плетеные браслеты с миндалевидными окончаниями и крупной зернью сходны. Есть мнение, что браслеты из клада в Старой Рязани 1970 г. являются подражаниями булгарским (Руденко, 2015. С. 185). На наш взгляд, это типичная стадия браслетов с крупной филигранью, своя в каждом регионе. Филигрань с крупными параметрами – показатель ранней стадии филигранного ремесла, сходно наблюдающейся в Древней Руси, Прикамье и Булгарии. Ажурного булгарского плетения на старорязанских браслетах нет (рис. 8: II, 6–8).

В технике филигрании в Волжской Булгарии выполнялись широкие пластинчатые браслеты с крупными вставками и расширенными овальными концами. Типологические разновидности выделяют по форме окончаний и вставки: 1) с округлыми окончаниями и прямоугольным кастом со вставкой, вторая половина XII в. (рис. 9: 1–3); 2) с овальной лопастью и круглым кастом (рис. 9: 4–6).

Прототиповая форма обнаружена в Новгороде и относится ко второй четверти XI в. (1025–1055 гг.) (Седова, 1981. С. 112. Рис. 38: 6). К XI (?) – XII вв. относится комплекс аналогично орнаментированных зернью изделий из Предуралья (рис. 9: 1–3). На рубеже XII–XIII вв. орнаментация браслетов второй типологической разновидности дополняется чернью (плетеный орнамент) и гравировкой, один из таких браслетов дошел в кладе из Москвы 1988 г. (рис. 9: 4–6). (Руденко, 2015. С. 186–192; Жилина, 2014. № 197/11) Датировка этих браслетов первой третью XIII в. аргументируется сокрытием клада накануне 1238 г. Но дата первой трети XIII в. не распространяется на все вещи клада⁴. Крупная филигрань характерна для начального этапа развития филигранного дела. На наш взгляд, дату браслетов, оформленных крупной зернью, следует приблизить к XII в.

Исследователи, изучающие уральские и прикамские изделия, полагают, что лунницы и широкие браслеты с крупной зернью являются болгарским импортом (Савельева, Истомина, Королев, 1999. С. 334, 335. Рис. 14). Исследователь древностей Волжской Булгарии К.И. Руденко полагает, что эти изделия отражают влияние болгарского ювелирного дела на другие регионы (Руденко, 2015. С. 194). На наш взгляд, эти изделия демонстрируют более ранний пласт болгарского ювелирного дела XI – начала XII вв., выросшего на основе искусства финских народов. Впоследствии здесь распространяется более тонкая филигрань.

Филигранные перстни конца XI – XII в. немногочисленны: серебряные с плоским и полусферическим щитком и обильной поверхностью зерневой орнаментацией; серебряные и золотые с сердоликовыми и лазуритовыми вставками цилиндрической, круглой и прямоугольной формы (рис. 10: I, 1–6).

По мнению К.А. Руденко, прямых местных предшественников болгарским филигранным перстням из более раннего времени нет: предшествующие украшения преимущественно литые; роль в их происхождении сыграли древнерусские перстни с полусферическими щитками X в. Выделен тип перстня с плоским щитком, общий и для болгарского и прикамского ювелирного дела (Руденко, 2015. С. 160–169, 173, 174, рис. 38: 2; 43: 2).

Наличие общих форм подчеркивает, что вклад филигранный финских народов и в этом аспекте нельзя не учитывать. Сходство форм

и навыки орнаментации естественно продолжают. Сохраняется использование зерни крупных параметров, по этому признаку и по аналогиям из древнерусских кладов болгарские филигранные перстни можно относить к XI–XII вв. Развитие филигранных перстней и браслетов сходно.

Черневые болгарские перстни многочисленны, но однотипны, серию выделяет выбор формы пластинчатых щитковосрединных перстней с различными щитками (круглым, прямоугольным, шестиугольным, овальным) и богатой орнаментацией (в ранний период растительной, к XIII в. – плетеной), на обороте есть знаки собственности. Перстни, вероятно, производились в мастерских Болгара и Биляра. Выделение подтипов произведено по форме щитка (Полякова, 1996, с. 176–178; Руденко, 2015, с. 53–58, 68, 69) (рис. 10: I, 7–13). На наш взгляд, можно выделить перстни с круглым, прямоугольным и шестиугольным щитком. Многие перстни, щиток которых определен как прямоугольный или овальный, отражают шестиугольную форму со слегка сглаженными гранями.

Хронологию перстей с чернью установлена по ряду опорных дат и стилистике черневого орнамента. Второй половиной XII в. датируется перстень с кринообразным орнаментом из жилища на Билярском городище. Перстни из клада на Кожаевском селище относятся к концу XI – началу XII в. (Руденко, 2015. С. 68, 69. Кат. 33, 38–43). Первая хронологическая группа перстней отнесена к XI–XII вв. (композиции с кринном и птицей) (Руденко, 2015. Рис. 3); вторая – ко второй половине XII в. (со схематичным изображением, тип 2.6) (Руденко, 2015. Рис. 4); третья – к началу – первой половине XIII в. (перстни типа 4.3, со схематичным рисунком и плетеным орнаментом (Руденко, 2015. Рис. 5–7).

При верной хронологической расстановке изделий, можно предложить иную стилистическую характеристику. Схематично трактованные геометризованные варианты орнаментальных изображений находятся в первой хронологической группе (рис. 10: I, 7–10). Для второй хронологической группы характерна развитая криволинейная стилистика растительного кринообразного орнамента, опорная датировка второй половины XII в. связана именно с такой стилистикой (рис. 10: I, 11). Для третьей хронологической группы характерен не схематизм трактовки орнаментальных элементов, а сложность композиции,

⁴ В составе клада есть вещи XI в.

разделение на зоны, общая орнаментализация, использование плетеного орнамента (рис. 10: I, 12, 13).

Древняя Русь. Украшения рук.

В IX–X вв. развитие древнерусских украшений рук и украшений с территории Болгарии довольно сходно. Среди древнерусских браслетов преобладают пластинчатые и дрововые, с X в. известны витые. Слегка расширяющиеся концы сменяются сужающимися и завязывающимися (Жилина, 2017, рис. 4: 30–33, 38–40). В раннеболгарском материале дольше (до X в.) сохраняется архаичная форма браслетов с существенно расширяющимися концами, раньше встречены витые браслеты, а также формы со вставками (IX–X вв.) (рис. 7: 1, 4, 28–30, 34, 38).

Наблюдается сходная приверженность салтовским формам перстней (рис. 7: 12, 25) (Жилина, 2017, рис. 4: 27). Распространение перстней со вставками происходит приблизительно одновременно: в X–XI вв. (Жилина, 2017, рис. 4: 37) (рис. 10: I, 3–6; II, 1–3). В древнерусском уборе X–XIII вв. широко используются перстни, выполняемые ковкой и литьем, с основой из дрота, пластины, проволочные, витые (с XI в.), чрезвычайно распространена форма широкосрединных, подражающих витым (Седова, 1981, с. 121–142; Жилина, 2014, рис. 38).

В древнерусском филигранном уборе X – первой половины XI в. известны перстни с полусферическим щитком и крупной филигранью (Жилина, 2017, рис. 4: 34). С XI в. крупная филигрань сопровождает перстни со вставками (рис. 10: II, 4). Возможно, с этим убором следует связывать немногочисленные витые и плетеные браслеты с крупной зернью и вставками, в технологическом отношении они параллельны перстням, можно предполагать их более раннюю дату: XI – XII вв. (рис. 8: II, 3, 6, 7). Этот этап в Волжской Болгарии также демонстрируют филигранные перстни и браслеты (рис. 8: I, 3–62, 4; 10: I, 4–6). Параллелен и постепенный переход к использованию более миниатюрной филигрании (рис. 10: I, 1–3; II, 1–3).

Среди древнерусских проволочных украшений рук преобладают витые, плетение остается плотным (рис. 10: II, 1–10). Со второй половины XI в. проволочные браслеты украшаются завитково-растительным черневым орнаментом на окончаниях, развивающихся от прямоугольной к миндалевидно-кринообразной форме (рис. 10: II, 1, 2, 9, 10).

В черневом ювелирном уборе широко представлены двусторчатые пластинчатые браслеты из ровной широкой пластины с богатым набором орнаментальных композиций, среди которых наблюдаются черты скандинавской византийской и складывающейся древнерусской орнаментики (Жилина, 2014, с. 100–109). Филигранные пластинчатые браслеты немногочисленны, орнаментированы геометрическим и завитковым провизантийским орнаментом, гофрированной лентой (Жилина, 2014, с. 138, 139). В эмалевом уборе браслеты и перстни не представлены.

Черневые древнерусские перстни характеризуются многочисленностью и типологическим разнообразием: форма щитков: круглые, овальные прямоугольные, шестиугольные и квадрифолийные (Жилина, 2014, с. 109 – 110). Стилистическое развитие в черневом уборе в целом идет от геометризованных форм передачи растительных и зооморфных мотивов, через естественную стадию к утрированной, это отмечается и по украшениям рук (рис. 10, II, 11–21).

Выводы.

Для шейно-нагрудных украшений и украшений рук Волжской Болгарии и Руси выделяются сходные ранние этапы с использованием крупной филигрании финского облика (монетовидные и лунничные подвески, браслеты, перстни).

Шейные и нагрудные украшения IX–X вв. сходны наличием дисковидных подвесок, подвесок-лунниц, бубенчиков, но имеющих собственное происхождение, разные формы и использовавшихся различно (болгарские лунницы подвешивались к гривнам, височным украшениям).

При формировании ювелирных нагрудных цепей Болгарии слились местная финская традиция шумящих ожерелий и восточная иранская традиция драгоценных широких (ленточных) ожерелий. Оригинальны гривны и браслеты ажурного плетения.

В Древней Руси гривны и браслеты сохраняют плотное витие и плетение. Сходная с болгарской тенденция облегчения гривен в русском уборе не нашла большого развития.

Болгарские и русские филигранные перстни сходны по форме и орнаментации. И там, и здесь бытуют перстни салтовских форм, на территории Болгарии это одна из традиционных форм, на Руси – заимствование. Типологическое разнообразие русских черневых перстней шире, но стилистическое развитие сходно.

В Волжской Булгарии создан оригинальный смешанный по техникам ювелирный убор: височные подвески и ожерелья в технике филигрании; предметы культа в технике черни, перстни и пластинчатые браслеты в технике черни и филигрании, иногда с совмещением техник; плетеные украшения (гривны и браслеты) оригинальной ажурной техники плетения со вставками. Стилистическое единство наблюдается в рамках отдельных техник.

В Древней Руси выделяется несколько уборов, соответствующих техникам: эмалевый, черневой, филигранный. В каждом создается стилистический ансамбль и свои варианты основных категорий украшений (колты, рясна, ожерелья из медальонов с христианскими сюжетами, черневые браслеты наручи и др.). Византийские основы сказываются в формах категорий украшений и их орнаментального развития, в конкретных итоговых формах изделий сказываются славянские и скандинавские традиции.

Стилистическое развитие орнаментации болгарских и русских черневых изделий сходно.

В итоге соприкосновение и знакомство культур не привело к существенным изменениям в уборе из украшений и ювелирном деле этих стран. Достижения ювелирной культуры Волжской Булгарии не вызвали в традиционной культуре соседних народов переориентации художественных вкусов и предпочтений (Руденко, 2015, с. 6, 7). Не вызвали они существенных изменений и в русском уборе из украшений. Параллельное культурное развитие дошло у каждого государства до своеобразных высоких вариантов.

Волжская Булгария – яркая оригинальная страница культуры исламского Востока, выросшая на местной основе культуры болгар и камско-уральских народов. Древняя Русь – новая вершина развития славянско-скандинавской культуры под влиянием христианской культуры Византии.

ЛИТЕРАТУРА

- Вихляев В.И., Петербургский И.М.* Мордва // Финно-угры Поволжья и Приуралья в средние века / Отв. ред. М.Г. Иванова. Ижевск: УИИЯЛ УрО РАН, 1999. С. 119–160.
- Гущин А.С.* Памятники художественного ремесла Древней Руси X–XIII вв. М.; Л.: Государственное социально-экономическое издательство. Ленинградское отделение, 1936. 90 с. Табл.
- Жилина Н.В.* Средневековая филигрань и русская зернь и скань // Жилина Н.В., Макарова Т.И. Древнерусский драгоценный убор – сплав влияний и традиций IX–XIII вв. Художественные стили и ремесленные школы. М.: ИА РАН; «Гриф и К», 2008. с. 99–294.
- Жилина Н.В.* Зернь и скань Древней Руси. М.: ИА РАН, «Гриф и К», 2010. 260 с.
- Жилина Н.В.* Древнерусские клады IX–XIII вв. Классификация, стилистика и хронология украшений. М.: URSS; Книжный дом «Либроком», 2014. 400 с.
- Жилина Н.В.* Сравнительный анализ хазарского и славяно-русского убора из украшений к костюму // ПА. 2017. № 2 (20). С. 127–156.
- Иванова М.Г.* Погребальные памятники северных удмуртов XI–XIII вв. Ижевск: УИИЯЛ УрО РАН, 1992. 184 с.
- Казаков Е.П.* Культура ранней Волжской Болгарии (этапы этнокультурной истории). М.: Наука, 1992. 335 с.
- Корзухина Г.Ф.* Русские клады IX–XIII вв. М.; Л.: Издательство АН СССР, 1954. 226 с.
- Луконин В.Г.* Культура сасанидского Ирана. Иран в III–V вв. Очерки по истории культуры / Серия: Культура народов Востока. М.: Главная редакция восточной литературы, 1969. 244 с.
- Луконин В.Г.* Искусство Древнего Ирана. М.: Искусство, 1977. 232 с.
- Мальм В.А., Фехнер М.В.* Привески-бубенчики // Очерки по истории русской деревни X–XIII вв. / Под ред. Б.А. Рыбакова. Труды ГИМ. Вып. 43. М.: Советская Россия, 1967. С. 133–148.
- Оборин В.А.* Коми-пермяки // Финно-угры Поволжья и Приуралья в средние века / Отв. ред.: М.Г. Иванова. Ижевск: УИИЯЛ УрО РАН, 1999. С. 255–298.
- Полякова Г.Ф.* Изделия из цветных и драгоценных металлов // Город Болгар. Ремесло металлургов, кузнецов, литейщиков. Отв. ред. Г.А. Федоров-Давыдов. Казань: ИЯЛИ им. Г. Ибрагимова АН РТ, 1996. С. 154–268.
- Равдина Т.В.* Погребения X–XI вв. с монетами на территории Древней Руси. Каталог. М.: Наука, 1988. 150 с.
- Руденко К.А.* Булгарское серебро. Филигранные височные подвески. Древности Биляра. Том II. Казань: Заман, 2015. 528 с.

Савельева Э.А., Истомина Т.В., Королев К.С. Пермь вытегодская // Финно-угры Поволжья и Приуралья в средние века. Ижевск: Удмуртский институт истории, языка и литературы Уральского отделения РАН, 1999. С. 299–349.

Седова М.В. Ювелирные изделия древнего Новгорода X–XV вв. М.: Наука, 1981. 196 с.

Степи Евразии в эпоху средневековья / Археология СССР / Отв. ред. С.А. Плетнева. М.: Наука, 1981. 300 с.

Украшения Востока из коллекции Патти Кадби Берч. США. Каталог выставки. М., Издательство ГМИИ им. А.С. Пушкина; ГЭ, 2000. 156 с. (без нумерации).

Финно-угры и балты в эпоху средневековья Археология СССР / Отв. ред. В.В. Седов. М.: Наука, 1987. 513 с.

Яценко С.А. Костюм древней Евразии. М.: Восточная литература, 2006. 664 с.

Jenkins M., Keene M. 1982. Islamic Jewelry in the Metropolitan Museum of Art. New York: Metropolitan Museum of Art.

Информация об авторе:

Жилина Наталья Викторовна, доктор исторических наук, ведущий научный сотрудник, Институт археологии РАН (г. Москва, Россия); nvzhilina@yandex.ru

VOLGA BOLGARIA / EAST; ANCIENT RUSSIA / BYZANTINE EMPIRE (COMPARATIVE CHARACTERISTICS OF JEWELRY COMPLEXES: NECK AND CHEST COMPLEXES, HAND ADORNMENTS)

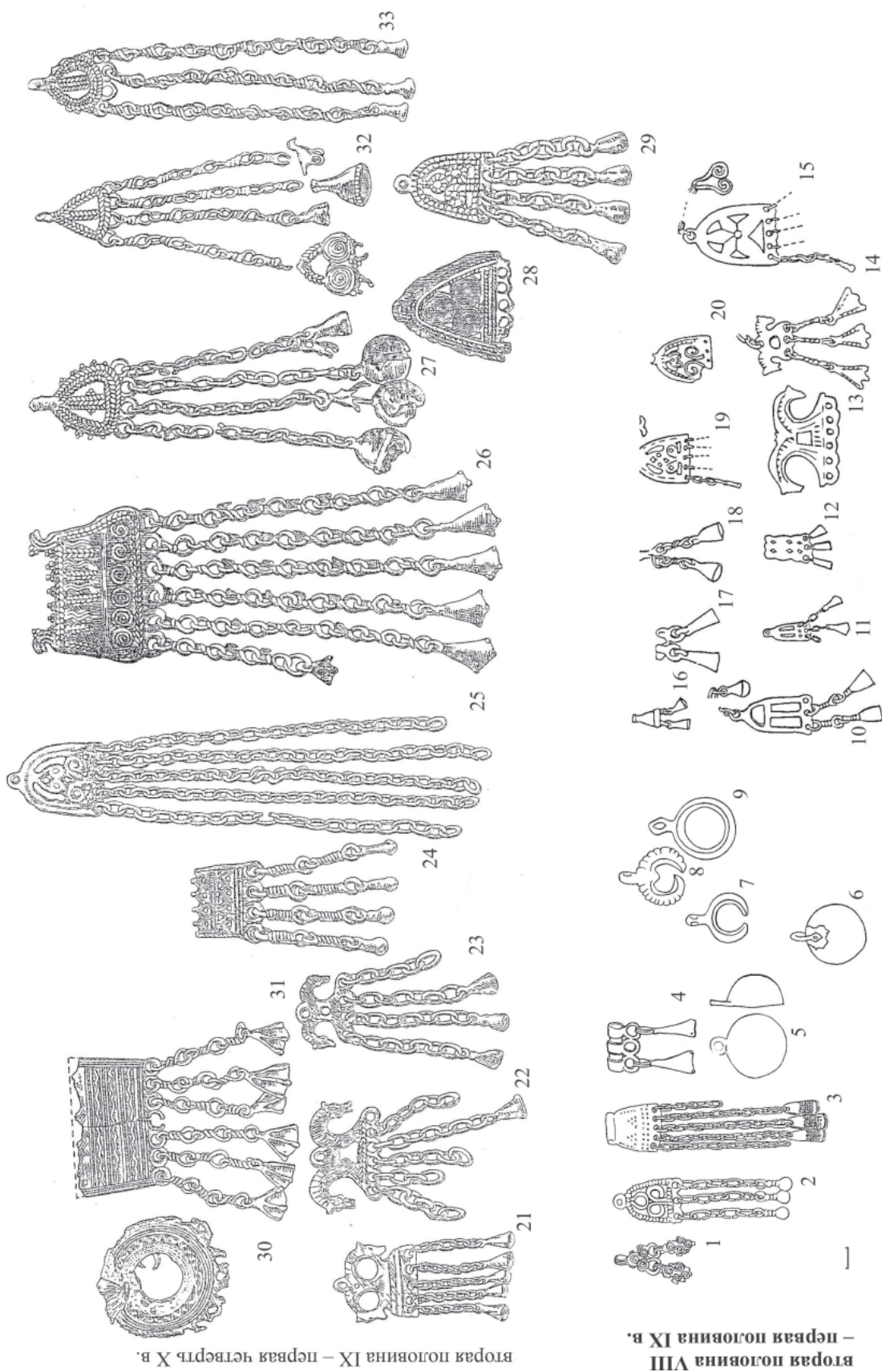
N.V. Zhilina

The neck and chest jewelry and hand adornments of Volga Bolgaria and Rus are characterized by similar early stages involving the use of large-scale filigree of the Finnish type (coin- and moon-shaped pendants, bracelets and signet rings). The jewelry breast chains of Volga Bolgaria retained the principle of using noise-making necklaces with pendants included in the jewelry complex together with temple adornments. The shapes of necklaces are similar to those of Iranian origin. Suspended cases for texts from the Quran correspond to the jewelry culture of Islam. Other adornments include original torcs and openwork bracelets. The torcs and bracelets of ancient Rus retained the techniques of dense twisting and weaving. The craftsmen of Volga Bolgaria created an original mixed jewelry complex involving the use of filigree (for head adornments, necklaces) and blackening (for cult items and hand jewelry), and the two techniques were combined. Several complexes were distinguished in Ancient Rus, which correspond to the following techniques: enameling, blackening and filigree. Each of them established its own versions of the main categories of adornments (necklaces consisting of medallions with Christian plots, blackened arm bracelets). The stylistic development of Bolgar and Rus ornamentation of blackened articles is similar. The contact of Rus and Volga Bulgar cultures did not result in significant changes in the complex of adornments and jewelry of these countries. The Rus element in the culture of the Volga Bolgars and the Bolgar element in Rus remained distinguishable. Each of the cultures created an original jewelry complex.

Keywords: complex, jewelry, neck, torcs, chest, chains, bracelets, signet rings, Volga Bolgaria, Ancient Rus.

About the Author:

Zhilina Natalia V., Doctor of Historical Sciences. Institute of Archaeology of Russian Academy of Sciences. Dmitriya Ulyanova Str., 19, Moscow, 117036, Russian Federation; nvzhilina@yandex.ru



вторая половина IX – первая четверть X в.

– первая половина VIII в.

Рис. 1. Шейно-нагрудные украшения ранних этапов с территории Волжской Булгарии: вторая половина VIII – первая половина IX в.: салтовский круг – 1–4 – шумящие украшения, бронза, Болшетагарханский могильник; 5–9 – круглые и лунничные подвески (Казаков, 1992, рис. 13, 33, 34, 36, 35, 16, 21–24); прикамско-приуральский круг – 10–20 – шумящие украшения Болшетагарханский могильник (Казаков, 1992, рис. 21: 67–77); вторая половина IX – первая четверть X в. – 21–33 – шумящие украшения, бронза, Танкеевский могильник (Казаков, 1992, рис. 64: 1–13).

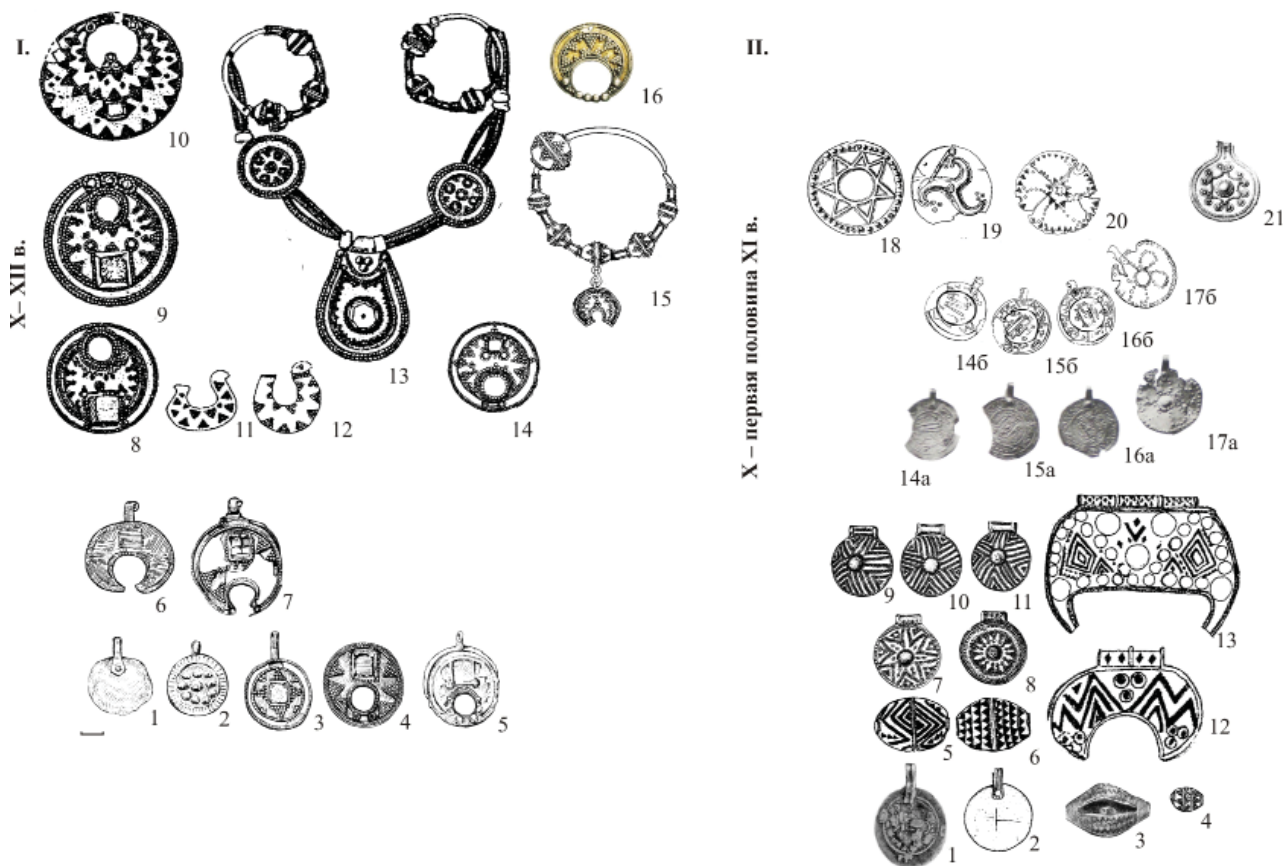


Рис. 2. Филигранные и тисненые нагрудные украшения:

I. Волжская Булгария, X–XII вв.: чепецкая культура, подвески к ожерельям: 1–3 – монетовидные гладкие и с филигранью (Иванова, 1992: рис. 12: 1, 3, 8); 4, 5, 7 – лунницы (Иванова, 1992, рис. 12: 10, 13, 14); пермь-вычегодская: 8–12 – лунницы с зернью и вставками, 13 – цепь с лунницей и круглыми подвесками (Савельева, Истомина, Королев, 1999, рис. 14: 9–11, 6, 7, 18); коми-пермяки: 14 – лунница, 15 – височное кольцо с подвеской-лунницей (Оборин, 1999, рис. 7: 5, 7); 16 – лунница, клад из Москвы, 1988 г. (Жилина, 2014, № 197/8);

II. Древняя Русь: клады – 1, 2 – подвески из монет и дисковидная, Гнездово Смоленской обл., 1867 г., 1993 г. (Жилина, 2014, № 23/161; 180/6); филигрань, бусины – 3 – Юрковцы Киевской губ. 1864 г. Жилина, 2014, № 15/4а); 5, 6 – Гнездово, 1867 г. (Жилина, 2014, № 23/5в); 7–11 – медальоны, Гнездово, 1993 г. (Жилина, 2014, № 180/5); 12, 13 – лунницы, Копиевка Киевской обл. 1928 г. и Борщевка Волынской губ. 1883 г. (Жилина, 2014, № 16/3, 17/26); 4 – погребение конца X – начала XI в., Куреваниха, Вологодской обл., курган 2 (Равдина, 1988, табл. 6: 20); клад, подвески из монет и в технике пуансонной чеканки – 14–17 – Витебская губ., до 1907 г. (Жилина, 2014, № 47/1); 18, 19 – Спанка Петербургской губ., 1913 г. (Жилина, 2014, № 56/4); 20 – Васьково Псковской губ., 1923 г. (Жилина, 2014, № 50/6); 21 – литая, подражание филигрны, Мироновский фольварк Киевской губ., 1883 г. (Жилина, 2014, № 32/4).



Рис. 3. Гривны XI–XIII вв.; I. Волжская Булгария: 1 – клад, Кожаевка, Спасский район Республики Татарстан, вторая половина XI в. (Руденко, 2015. Кат. № 251); XII – начало XIII в.: 2 – место находки неизвестно (Руденко, 2015, Кат. № 248); 3 – Болгарское городище, случайная находка (Руденко, 2015, Кат. № 247); 4 – Рождествено, Раишевский район РТ (Руденко, 2015, Кат. № 246); 5 – клад, Именьково Раишевский район РТ (Руденко, 2015, Кат. № 249); 6 – случайная находка, г. Чистополь РТ Раишевский район РТ (Руденко, 2015, Кат. № 253); 7, 8 – подвески-лунницы, бронза, литье, Билярское городище (Руденко, 2015, ил. 320 – опубликованы без масштаба); II. Древняя Русь: клады – 1 – Богдыхов Волынской губ., 60-е гг. XIX в.; 2 – Мироновский фольварк Киевской губ., 1883 г.; 3 – Бужиски Гродненской губ., 1885 г.; 4 – Черныши Киевской губ., до 1899 г.; 5 – Княжа Гора Киевской губ., 1891 г.; 6 – Тверь, 1906 г. (Жилина, 2014, № 31/3, 32/1a1, 43/2a, 128/1, 117/a, б; 170/8).



Рис. 4. Украшения Волжской Булгарии из цепей и подвесок: золото – 1 – клад, Самара (Руденко, 2015, ил. 351 – опубликовано без масштаба); 2 – Муромский городок или Болгар (Руденко, 2015, Кат. № 389, 390); 3 – место находки неизвестно (Руденко, 2015, Кат. № 389, 388); 4 – клад, Спасск (Руденко, 2015, ил. 350 – опубликовано без масштаба); серебро – 5 – место находки неизвестно, электр (Руденко, 2015, Кат. № 393); 6 – парный комплект цепей, Старое Альметьево (Руденко, 2015, ил. 353 – опубликовано без масштаба); 7 – Бутаевский клад (Руденко, 2015, ил. 352 – опубликовано без масштаба); 8 – Билярск, коллекция А.Ф. Лихачева (Руденко, 2015, ил. 354 – опубликовано без масштаба).



Рис. 5. Волжская Булгария. Подвески-футляры для текстов из Корана: 1 – Спасский клад, серебро, чернь, XII – первая треть XIII в. (Руденко, 2015, рис. 8: 1); 2 – Крещеноелтанский клад, конец XII – первая треть XIII в. (Руденко, 2015, рис. 8: 4 – опубликованы без масштаба); 3–5 – миниатюрные подвески-коробочки (Руденко, 2015, рис. 5: 1–3); 6, 7 – флаконовидные подвески, Билярское городище, XI–XII вв. (Руденко, 2015, ил. 122 – опубликованы без масштаба).



Рис. 6. Древнерусские нагрудные медальоны с христианскими сюжетами из кладов: 1–9 – клад из с. Великие Болгары Спасского у. Казанской губ. (Гущин, 1936, табл. XXXII: 1; XXXIII: 8; XXXII: 12; XXXIII: 6; XXXII: 4, 10; XXXIII: 4; XXXII: 6, XXXIII: 7); 10, 11 – Сельцы Новгородской губ., 1892 г. 12 – Старая Рязань, 1970 г.; 13 – Владимир (на Клязьме), Ветшаный город, 1837 г.; 14–16 – Исады под Суздалем Владимирской губ., 1851 г.; 17 – Москва, 1991 г. (Жилина, 2014, № 174/2а, 2б; 186/2а1; 166/1а; 169/1в, 1г; 1е; 198/17).

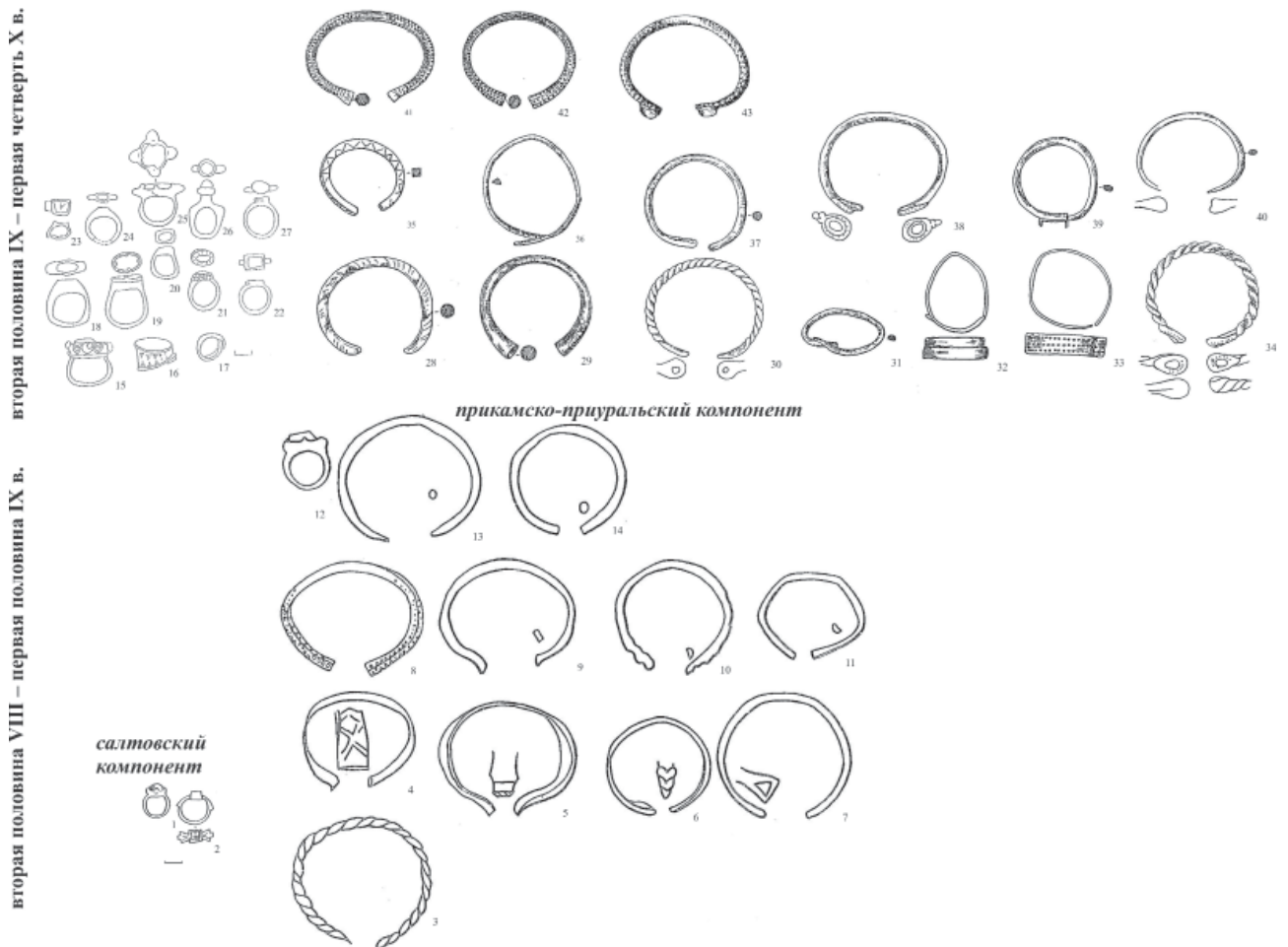


Рис. 7. Украшения рук ранних этапов с территории Волжской Булгарии, VIII–X вв.: вторая половина VIII – первая половина IX в.: 1, 2 – бронза, Большетарханский могильник (Казаков, 1992, рис. 13: 53, 54); 3–14 – Большетиганский могильник (Казаков, 1992, рис. 13: 15–26); вторая половина IX – первая четверть X в.: 15–27 – перстни, Танкеевский могильник (Казаков, 1992, рис. 61: 15–27); 28–43 – браслеты, Танкеевский могильник (Казаков, 1992, рис. 62: 1–16).



Рис. 8. Браслеты проволочные. I. Волжская Булгария: XII – начало XIII в., плетеные, серебро, Биляр или Болгар – 1, 2 – тип 1 (Руденко, 2015, ил. 327, Кат. № 237); 3, 4 – тип 2 (Руденко, 2015, рис. 53: 12, Кат. № 238); 5 – часть золотого браслета, музейное собрание Национального музея республики Татарстан (Руденко, 2015, ил. 280 – опубликовано без масштаба); 6 – тип 3, плотное плетение (Руденко, 2015, рис. 53: 2, Кат. 361); II. Древняя Русь, вторая половина XI – XII в.: 1 – происхождение неизвестно; клады – 2 – Пилява Киевской губ., 1895 г.; 3, 10 – Киев, Десятинная церковь, 1909 г.; 4, 5 – Мужищево Тверской губ., 1927 г.; 6, 7 – Старая Рязань, 1970; 8 Старая Рязань, 1966 № 1; 9 – Святое озеро Черниговской губ., 1908 г. (Жилина, 2014, рис. 113: 28; № 34/2а, 74/2б, 2а; 171/1, 3; 186/10, 11; 183/16; 152/6).



Рис. 9. Пластинчатые филигранные серебряные браслеты со вставками: 1–3 – браслеты первой группы, Пермское Предуралье; браслеты второй группы – 4 – Тибей-Сале ЯНАО, серебро, сердолик; 5 – Кишертский могильник; 6 – клад из Московского Кремля 1988 г. (Руденко, 2015, рис. 46: 3, 2, 1, 8; ил. 303, 304, 306 – опубликованы без масштаба).

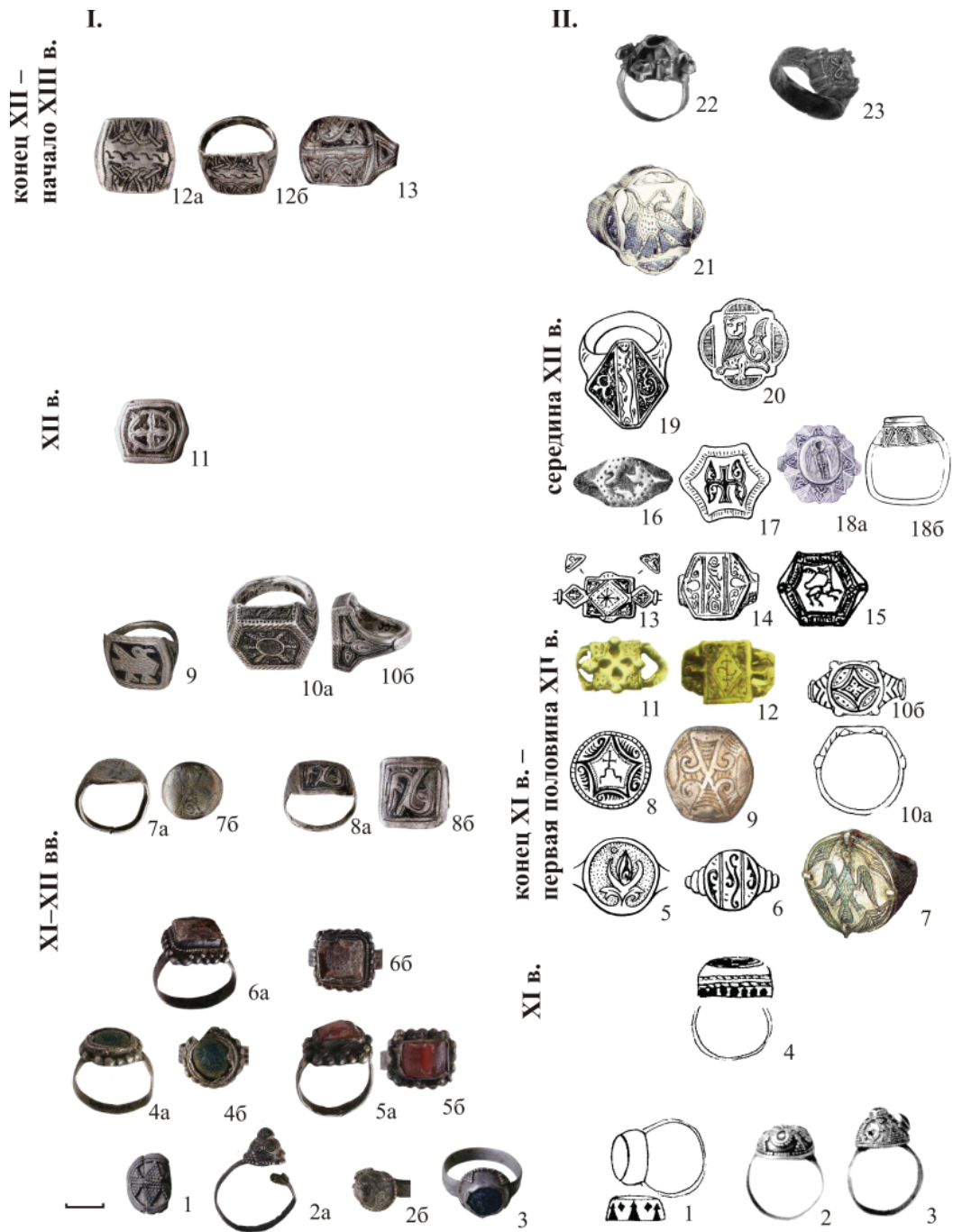


Рис. 10. Перстни. I. Волжская Булгария: филигранные – 1 – с круглым плоским щитком (Руденко, 2015, рис. 35: 3 – опубликовано без масштаба); 2 – с полусферическим щитком (Руденко, 2015, Кат. 78); перстни с кастами – 3 – с цилиндрическим (Руденко, 2015, Кат. 79); 4 – с круглым (Руденко, 2015, Кат. 76); 5, 6 – с прямоугольным (Руденко, 2015, Кат. 74, 77¹); широкосрединные перстни, чернь, со щитками – 7 – с круглым, XI–XII вв. (Руденко, 2015, Кат. 24); 8 – с прямоугольным (Руденко, 2015, Кат. 5); 9–13 – с шестиугольным (Руденко, 2015, Кат. 40, 10, 33, 3, 36); II. Древняя Русь: 1 – Суздальский некрополь (Жилина, 2014, рис. 99: в); клады – 2, 3 – Шалахова Витебской губ., 1892 г.; 4 – Елецкий монастырь, Чернигов, 1848 г.; 5, 20 – Шмарово Калужской губ., 1849 г.; 6 – Киев, ул. Трехсвятительская, 1906 г.; 7, 21 – Москва, 1988 г.; 8 – Старая Рязань, 1979 г. № 2; 9 – Путивльский у. Курской губ., 1878 г.; 11, 12 – Киев, усадьба Есикорского, 1885 г.; 13, 19 – Киев, Михайловский монастырь, 1903 г.; 14 – Киев, ул. Стрелецкая, до 1914 г.; 15 – Згарское городище Хмельницкой обл., 1970 г.; 16 – Войтовцы Полтавской губ., 1898 г.; 17 – Святое озеро Черниговской губ., 1908 г.; 18 – Киев, усадьба Гребенковского, до 1889 г.; 22 – Старая Рязань, 1822 г.; (Жилина, 2014, № 49/12а, б; 35/2б; 155/5, 1; 108/12а; 197/15в, а; 189/3а; 159/4а; 103/17б; 68/4б; 98/11д, б; 103/17б, е; 100/7; 205/14г; 145/14; 152/9; 99/10; 162/8); 23 – Старая Рязань, раскоп 13, погребение 49 (Жилина, 2014, рис. 99: е).

¹ В масштабе перстней возможны неточности, они опубликованы без масштаба, и, к сожалению, не всегда понятно, какой размер указывается в каталоге.

СПИСОК СОКРАЩЕНИЙ

- АН СССР – Академия наук СССР
АССР – Автономная Советская Социалистическая Республика
ГИМ – Государственный исторический музей
ГМИИ – Государственный музей изобразительных искусств
ГЭ – Государственный Эрмитаж
ИЯЛИ – Институт языка, литературы и искусства
ИА РАН – Институт археологии Российской академии наук
КСИА – Краткие сообщения Института археологии
КСИИМК – Краткие сообщения о докладах и полевых исследованиях института истории материальной культуры
МИА – Материалы и исследования по археологии СССР
НГОМЗ – Новгородский государственный объединенный музей-заповедник
ОАК – Отчет археологической комиссии
ПСРЛ – Полное собрание русских летописей
ПА – Поволжская археология. Казань
РА – Российская археология, Москва
СА – Советская археология, М.
СЭ – Советская этнография,
СССР – Союз Советских Социалистических Республик
УИИЯЛ УрО РАН – Удмуртский институт истории, языка и литературы Уральского отделения Российской академии наук
МВК им. И.С. Шемановского - Музейно-выставочный комплекс им. И.С. Шемановского
НМ РТ - Национальный музей Республики Татарстан.
ФМ – Фонд Марджани
ЯНАО – Ямало-Ненецкий автономный округ