

Академия наук Республики Татарстан
Институт археологии им. А.Х. Халикова

АРХЕОЛОГИЯ ЕВРАЗИЙСКИХ СТЕПЕЙ

КАМЕННЫЙ ВЕК И НАЧАЛО ЭПОХИ РАННЕГО МЕТАЛЛА

**М.Ш. Галимова, А.В. Лыганов, А.А. Хисьяметдинова, А.А. Гольева,
Д.Г. Бугров, И.В. Аськеев, Д.Н. Шаймуратова (Галимова), О.В. Аськеев,
М.Т. Хейно, А.О. Аськеев, Т. ван дер Валк, П. Печнерова, Л. Дален,
И. Аспи**

**ПЕСТРЕЧИНСКИЕ СТОЯНКИ ЭПОХИ РАННЕГО МЕТАЛЛА И
РАННЕГО ЖЕЛЕЗА В НИЖНЕМ ПРИКАМЬЕ И ИХ
ПРИРОДНОЕ ОКРУЖЕНИЕ**

**№ 4
2019**

АРХЕОЛОГИЯ ЕВРАЗИЙСКИХ СТЕПЕЙ

№4 2019

УДК 902/904 903–4 551.8
561 561/569 574.9 574.9

*Рекомендовано к печати Ученым советом
Института археологии им.А.Х.Халикова
Академии наук Республики Татарстан*

Главный редактор:
чл.-корр. АН РТ, док. ист. наук А.Г. Ситдииков

Ответственный редактор:
канд. ист. наук М.Ш. Галимова

Рецензенты:
канд. ист.наук. А.А. Чижевский, канд.ист.наук Н.С. Березина
Ответственный секретарь: А.С. Беспалова

Редакционный совет:

Атанасов Г., д.и.н., проф. (Силистра, Болгария); Авербух А., д-р, (Париж, Франция);
Афонсо Марреро Х.А., проф. (Гранада, Испания); Бороффка Н., д-р, проф. (Берлин, Германия);
Виноградов Н.Б., д.и.н., проф. (Челябинск); Канторович А.Р., д.и.н., проф., (Москва);
Кожокару В., д-р хабилитат (Яссы, Румыния); Напольских В.В., д.и.н., чл.-корр. РАН (Ижевск);
Скакун Н.Н., к.и.н. (Санкт-Петербург); Франсуа В., д-р хабилитат (Экс-ан-Прованс, Франция);
Хайрутдинов Р.Р., к.и.н. (Казань); Черных Е.Н., д.и.н., проф., чл.-корр. РАН (Москва);
Шуныков М.В., д.и.н., проф., чл.-корр. РАН (Новосибирск); Янхунен Ю., д.и.н., проф.
(Хельсинки, Финляндия).

Редакционная коллегия:

Бессуднов А. Н., к.и.н., доц. (Липецк); Галимова М. Ш., к.и.н. (Казань); Жилин М. Г., д.и.н. (Москва);
Колесник А. В., д.и.н., проф. (Донецк); Королев А. И., к.и.н., доц. (Самара); Мартинез Фернандез Г., д-р, проф.
(Гранада, Испания); Мосин В. С., д.и.н., проф. (Челябинск); Павлик А., д-р, проф. (Кесон-Сити, Филиппины);
Разгильдеева И. И., к.и.н., доц. (Чита); Чаиркина Н. М., д.и.н. (Екатеринбург).

Галимова М.Ш., Лыганов А.В., Хисяметдинова А.А., Гольева А.А., Бугров Д.Г., Аськеев И.В., Шаймуратова
(Галимова) Д.Н., Аськеев О.В., Хейно М.Т., Аськеев А.О., ван дер Валк Т., Печнерова П., Дален Л., Аспи Й.

**Пестречинские стоянки эпохи раннего металла и раннего железа в Нижнем Прикамье и их природное окружение.
Казань, 2019. 276 с.**

В работе представлены результаты изучения археологических и естественнонаучных материалов, полученных в ходе раскопок двух опорных первобытных памятников правобережья низовий Камы – Пестречинских IV и II стоянок. В главах анализируются данные археологического, геолого-геоморфологического, почвенного и микробиоморфного изучения стоянок, а также археозоологического изучения многочисленных костных остатков из раскопов и генетического исследования остатков северного оленя из Пестречинской II стоянки. Изучены поликультурный керамический материал и каменный инвентарь рассматриваемых памятников. Результаты работы междисциплинарного коллектива авторов позволяют «пролить свет» на жизнедеятельность первобытных коллективов Пестречинских стоянок и реконструировать их природное окружение в периоды позднего энеолита, позднего бронзового и раннего железного веков.

Издание адресовано широкому кругу специалистов по археологии и ряду отраслей естественных наук, в сферу научных интересов которых входит первобытная эпоха и палеогеография голоцена европейской части России.

ISBN 978-5-98946-313-8

Адрес редакции:

420012, г. Казань, ул. Некрасова, 28, пом. 1203

Телефон: (843)210-19-76

E-mail: archeosteppe@gmail.com

<https://www.evrzstep.ru>

Индекс 71457, каталог «ГАЗЕТЫ И ЖУРНАЛЫ»

Агентство "Роспечать"

Выход 6 раз в год

© ООО «Поволжская археология», 2019
© Академия наук Республики Татарстан, 2019
© Журнал «Археология евразийских степей», 2019
© Коллектив авторов, 2019

ARCHAEOLOGY OF THE EURASIAN STEPPES

No 4 2019

Editor-in-Chief:

Corresponding Member of the Tatarstan Academy of Sciences,
 Doctor of Historical Sciences **A.G. Sitdikov**

Executive editor:

Candidate of Historical Sciences **Madina Sh. Galimova**

Reviewer:

Candidate of Historical Sciences **Andrei A. Chizhevsky**,
 Candidate of Historical Sciences **Natalia S. Berezina**

Executive Secretary: Antonina S. Bespalova

Editorial Council:

Atanasov Georgy, Dr. Hab., Prof. (Silistra, Bulgaria); **Afonso Marrero José Andrés**, PhD, Prof. (Granada, Spain); **Averbouh Aline**, Dr. (Paris, France); **Boroffka Nikolaus**, PhD, Prof. (Berlin, Germany); **Chernykh Evgenii N.**, Doctor of Historical Sciences, Prof., Corresponding Member of the Russian Academy of Sciences (Moscow); **Cojocaru Victor**, Dr. Hab. (Yassy, Romania); **François Véronique**, Dr. Hab. (Aix-en-Provence, France); **Janhunen Ju.**, PhD, Prof. (Helsinki, Finland); **Kantorovich Anatolii R.**, Doctor of Historical Sciences, Prof. (Moscow); **Khayrutdinov Ramil R.**, Candidate of Historical Sciences (Kazan); **Napolskikh Vladimir V.**, Doctor of Historical Sciences, Prof., Corresponding Member of the Russian Academy of Sciences (Izhevsk); **Shunkov Michael V.**, Doctor of Historical Sciences, Prof., Corresponding Member of the Russian Academy of Sciences (Novosibirsk); **Skakun Natalia N.**, Candidate of Historical Sciences (Saint Petersburg); **Vinogradov Nikolay B.**, Doctor of Historical Sciences, Prof. (Chelyabinsk).

Editorial board:

Bessudnov Alexander N., Candidate of Historical Sciences, Associate Prof. (Lipetsk); **Galimova Madina Sh.**, Candidate of Historical Sciences (Kazan); **Zhilin Mikhail G.**, Doctor of Historical Sciences (Moscow); **Kolesnik Alexander V.**, Doctor of Historical Sciences, Prof. (Donetsk, Ukraine); **Korolev Arkady I.**, Candidate of Historical Sciences, Associate Prof. (Samara); **Martínez Fernández Gabriel**, PhD, Prof. (Granada, Spain); **Mosin Vadim S.**, Doctor of Historical Sciences, Prof. (Chelyabinsk); **Pawlik Alfred**, PhD, Associate Prof. (Quezon-City, Philippines); **Razgildeeva Irina I.**, Candidate of Historical Sciences, Associate Prof. (Chita); **Chairkina Natalia M.**, Doctor of Historical Sciences (Yekaterinburg).

Galimova Madina Sh., Lyganov Anton V., Khisiametdinova Asia A., Golyeva Alexandra A., Bugrov Dmitry G., Askeyev Igor V., Shaymuratova (Galimova) Dilyara N., Askeyev Oleg V., Heino Matti T., Askeyev Arthur O., van der Valk Tom, Pečnerova Patrícia, Dalén Love, Aspi Jouni.

The Pestretsy sites of the Eneolithic, Bronze and Early Iron Ages in the Lower Kama Region and their natural environment. Kazan, 2019. 276 p.

ISBN 978-5-98946-313-8

Editorial Office Address:

Nekrasov St., 28, office 1203, Kazan, 420012, Republic of Tatarstan, Russian Federation

Telephone: (843)210-19-76

E-mail: archeosteps@gmail.com

<https://www.evrazstep.ru>

КАМЕННЫЙ ВЕК И НАЧАЛО ЭПОХИ РАННЕГО МЕТАЛЛА

СОДЕРЖАНИЕ

**М.Ш. Галимова, А.В. Лыганов, А.А. Хисяметдинова, А.А. Гольева,
Д.Г. Бугров, И.В. Аськеев, Д.Н. Шаймуратова (Галимова), О.В. Аськеев,
М.Т. Хейно, А.О. Аськеев, Т. ван дер Валк, П. Печнерова, Л. Дален,
Й. Аспи**

Пестречинские стоянки эпохи раннего металла и раннего железа в Нижнем Прикамье и их природное окружение

Предисловие (М.Ш. Галимова, А.В. Лыганов, Д.Г. Бугров (Казань, Россия))	14
Глава 1. Пестречинская IV и II стоянки на р. Меша: стратиграфия, планиграфия, результаты раскопок (М.Ш. Галимова, А.В. Лыганов (Казань, Россия))	35
1.1. Пестречинская IV стоянка: раскопы 2009 г.	35
1.2. Пестречинская II стоянка: раскоп 2011 г.	40
1.3. Пестречинская II стоянка: раскоп 2013 г.	46
Глава 2. Природное окружение Пестречинских стоянок по результатам геолого-геоморфологических исследований (А.А. Хисяметдинова (Казань, Россия))	92
2.1. Общая геолого – геоморфологическая характеристика района Пестречинских стоянок ...	93
2.2. Рельеф, стратиграфия и палеогеография Пестречинской IV стоянки	97
2.3. Рельеф, стратиграфия и палеогеография Пестречинской II стоянки ...	105
2.4. Общие закономерности развития природы в районе Пестречинских стоянок	111
Глава 3. Определение генезиса литологических и культурных слоев Пестречинских стоянок на р. Меша по результатам почвенных и микробиоморфного анализов (А.А. Гольева (Москва, Россия))	141
3.1. Методика исследований ...	141
3.2. Пестречинская IV стоянка	142
3.3. Пестречинская II стоянка ...	146
Глава 4. Результаты археозоологического изучения Пестречинских II и IV стоянок на р. Меша (И.В. Аськеев, Д.Н. Шаймуратова (Галимова), О.В. Аськеев (Казань, Россия))	159
Глава 5. 4000-year-old reindeer mitogenomes from the Volga-Kama region reveal continuity among the forest reindeer in northeastern part of European Russia (Matti T. Heino (Oulu, Finland), Igor V. Askeyev (Kazan, Russian Federation), Dilyara N. Shaymuratova (Galimova) (Kazan, Russian Federation), Oleg V. Askeyev (Kazan, Russian Federation), Arthur O. Askeyev (Kazan, Russian Federation), Tom van der Valk (Uppsala, Sweden), Patricia Pečnerová (Copenhagen, Denmark), Love Dalén (Stockholm, Sweden), Jouni Aspi (Oulu, Finland))	179
Глава 6. Вещественный материал и хронология стоянок Пестречинских IV и II стоянок	191
6.1. Находки эпохи энеолита (А.В. Лыганов (Казань, Россия))	191
6.2. Находки позднего бронзового века (А.В. Лыганов (Казань, Россия))	194
6.3. Находки раннего железного века (А.В. Лыганов, Д.Г. Бугров (Казань, Россия)) ...	201
Глава 7. Каменный инвентарь Пестречинских IV и II стоянок (М.Ш. Галимова (Казань, Россия))	233
7.1. Каменный инвентарь Пестречинской IV стоянки	233
7.2. Каменный инвентарь Пестречинской II стоянки	236

Глава 8. Отрасли хозяйства населения Нижнего Прикамья в позднем энеолите и в начале позднего бронзового века (по материалам Пестречинских стоянок) (А.В. Лыганов, М.Ш. Галимова (Казань, Россия))	259
Библиография	264
Сведения об авторах	275

ПУБЛИКАЦИИ

Жилин М.Г. (Москва, Россия) Подвески из кости в мезолите лесной зоны Восточной Европы	278
Новиков А.В. (Кострома, Россия) Керамика поселения Говядиново (из исследований В.И. Смирнова, 1925-1926, 1928 гг.)	291
Иванов В.А. (Уфа, Россия) Ананьинская культура шнуровой керамики (АКШК) как компонент ананьинской культурно-исторической области (АКИО):проблема соотношения	317
Список сокращений	338

STONE AGE AND CHALCOLITHIC

CONTENS

Madina Sh. Galimova, Anton V. Lyganov, Asia A. Khisiametdinova, Alessandra A. Golyeva, Dmitry G. Bugrov, Igor V. Askeyev, Dilyara N. Shaymuratova (Galimova), Oleg V. Askeyev, Matti T. Heino, Arthur O. Askeyev, Tom van der Valk, Patrícia Pečnerová, Love Dalén, Jouni Aspi

The Pestretsy sites of the Eneolithic, Bronze and Early Iron Ages in the Lower Kama Region and their natural environment

Foreword (Madina.Sh. Galimova, Anton V. Lyganov, Dmitry G. Bugrov (Kazan, Russian Federation))	14
Chapter 1. The sites Pestretsy IV and II on the river Mesha: stratigraphy, spatial data, excavation results (Anton V. Lyganov, Madina Sh. Galimova, (Kazan, Russian Federation))	35
1.1. The Pestretsy IV site: excavation 2009	35
1.2 The Pestretsy IV site: excavation 2011	40
1.3. The Pestretsy II site: excavation 2013	46
Chapter 2. The natural environment of the Pestretsy sites according to the results of geological and geomorphological studies (Asia A. Khisiametdinova (Kazan, Russian Federation))	92
2.1. General geological and geomorphological characteristics of the area Pestretsy sites	93
2.2. Relief, stratigraphy and paleogeography of the site Pestretsy IV	97
2.3. Relief, stratigraphy and paleogeography of the site Pestretsy II	105
2.4. General regularities of nature development in the area of the Pestretsy sites	111
Chapter 3. Genesis of the lithological and cultural layers the Pestretsy II and IV sites on the river Mesha according to the results of soil and micro-biomorphic analyses (Alessandra A. Golyeva (Moscow, Russian Federation))	141
3.1. Research methods	141
3.2. The Pestretsy IV site	142
3.3. The Pestretsy II site	146
Chapter 4. Results of the archaeozoological study the sites Pestretsy II and IV on the Mesha river (Igor V. Askeyev, Dilyara N. Shaymuratova (Galimova), Oleg V. Askeyev (Kazan, Russian Federation))	159
Chapter 5. 4000-year-old reindeer mitogenomes from the Volga-Kama region reveal continuity among the forest reindeer in northeastern part of European Russia (Matti T. Heino (Oulu, Finland), Igor V. Askeyev (Kazan, Russian Federation), Dilyara N. Shaymuratova (Galimova) (Kazan, Russian Federation), Oleg V. Askeyev (Kazan, Russian Federation), Arthur O. Askeyev (Kazan, Russian Federation), Tom van der Valk (Uppsala, Sweden), Patrícia Pečnerová (Copenhagen, Denmark), Love Dalén (Stockholm, Sweden), Jouni Aspi (Oulu, Finland))	179
Chapter 6. Artefacts and chronology of the sites Pestretsy IV and II	191
6.1. Findings of the Eneolithic (Anton V. Lyganov (Kazan, Russian Federation))	191
6.2. Findings of the Late Bronze Age (Anton V. Lyganov (Kazan, Russian Federation))	194
6.3. Findings of the Early Iron Age (Anton V. Lyganov, Dmitry G. Bugrov (Kazan, Russian Federation))	201
Chapter 7. Stone tool-kit of the sites Pestretsy IV and II (Madina Sh. Galimova (Kazan, Russian Federation))	233
7.1. Stone tool-kit of the site Pestretsy IV	233
7.2. Stone tool-kit of the site Pestretsy II	236

Chapter 8. Branches of economy of the Lower Kama population in the late Eneolithic and early Late Bronze Age (based on the Pestretsy sites) (Anton V. Lyganov, Madina Sh. Galimova (<i>Kazan, Russian Federation</i>))	259
Bibliography	264
About the Authors ..	275

PUBLICATIONS

Zhilin M.G. (<i>Moscow, Russian Federation</i>) Pendants made from bone in the Mesolithic of Eastern Europe.....	278
Novikov A.V. (<i>Kostroma, Russian Federation</i>) Ceramics from the settlement Goviadinovo (according to the studies of V. I. Smirnov, 1925-1926, 1928) ...	291
Ivanov V.A. (<i>Ufa, Russian Federation</i>) The Ananyino corded ware culture (ACWC) as a component of the Ananyino cultural and historical unity (ACHU): the issue of correlation	317
List of Abbreviations	338

УДК 902/904 903–4

КЕРАМИКА ПОСЕЛЕНИЯ ГОВЯДИНОВО (ИЗ ИССЛЕДОВАНИЙ В.И. СМИРНОВА, 1925-1926, 1928 ГГ.)

© 2019 г. А.В. Новиков

В статье рассматривается керамика, полученная в результате работ на поселении Говядиново Костромским научным обществом под руководством В.И. Смирнова в 1925-1926, 1928 гг. Поселение Говядиново – памятник многократного заселения, основной комплекс керамики соотносится со второй половиной II тыс. до н.э. Обзор материалов поселения позволяет обратиться к вопросам, связанным с культурной ситуацией, сложившейся на территории Костромской низины в поздний период эпохи бронзы. В статье сделан вывод о наличии в керамике позднего бронзового века некоторых смешанных черт, очевидно проявившихся в результате контактов групп населения и влияния разных традиций изготовления керамики. Автором также предприняты попытки выделения ее отдельных признаков, анализируется также и керамика второй – начала третьей четверти I тыс. н.э.

Ключевые слова: археология, поздний бронзовый век, Костромское Поволжье, сетчатая керамика, поздняя культура, поздний период раннего железного века.

Современное состояние проблемы изучения поселений позднего бронзового века, переходного времени и начала раннего железного века Костромского Поволжья, наличие многих неразрешенных вопросов заставляют обратиться к «старым» материалам, порой незаслуженно забытым, являющимся тем не менее ценным источником и несущим важную информацию, зачастую требующую переосмысления. Многие из памятников, обследованных в конце XIX - первой половине XX вв., к настоящему времени разрушены. Большинство материалов из обследованных, особенно в первой половине XX в., поселений не опубликованы.

Определить актуальные вопросы в изучении поселений и исследовать культурную ситуацию в период поздней бронзы, переходного времени в Костромском Поволжье – одна из наиболее интересных и актуальных на сегодняшний день задач, сейчас ситуация недостаточно понятна и даже несколько запутана, что вызвано многообразием имеющегося материала. На поселениях Костромского Поволжья этого периода имеется керамика культуры «текстильной» керамики (КТК), встречается посуда с признаками поздняяковской культуры, появляется керамика со смешанными признаками, несколько обособленно смотрится и своеобразная керамика с гребенчатой орнаментацией. Широкое распространение на поселениях поздней бронзы, переходного времени получает сетчатая керамика с рябчатыми мелкоячеистыми, как правило, слегка подзатертыми и хаотично расположенными отпечатками, в

т.ч. с встречающимися другими нехарактерными для такой керамики признаками, керамика с заглаженными участками, орнаментированная отпечатками гребенчатого штампа, «жемчужинами» и вдавлениями, штрихованная слабоорнаментированная керамика, правда, присутствующая значительно реже. Установить культурные особенности отдельных поселений позднего периода эпохи бронзы, безусловно, необходимо, важно это и для понимания процесса формирования культурных типов керамики переходного времени и начального периода РЖВ на данных территориях, межкультурного взаимодействия носителей сетчатых керамических традиций. В свете поставленных вопросов в настоящей статье рассмотрим керамику из поселения Говядиново, располагавшегося в южной части современной Костромы.

Впервые поселение Говядиново обследовано в 1925 г. сотрудниками Этнологической станции Костромского научного общества (КНО) по изучению местного края под руководством В.И. Смирнова в ходе работ на Говядиновском могильнике. Говядиновский фатьяновский могильник находился в 0,4 км южнее бывшей д. Говядиново на мысу коренной террасы, в 1,5 км южнее кромки правого берега р. Волги (рис. 1, 2). Высота коренной террасы составляет 43 м над уровнем воды в реке.

Именно здесь в 1925 г. в песчаном карьере местными детьми были найдены два сверленных каменных топора фатьяновского облика и два целых глиняных сосуда (один из них рассыпался, другой был разбит) (Смирнов,

1947, с. 214). В этом же году могильник обследован отрядом Костромского государственного музея под руководством В.И. Смирнова при участии Л.С. Китицыной, П.Н. Третьякова (в то время юный краевед, практикант) и др., ценные рекомендации по изучению памятника исследователям давал А.А. Спицын. Отряду не удалось обнаружить целых погребений - в результате обследования выяснилось, что значительная часть памятника разрушена карьером, откуда брался песок при прокладке железной дороги (Отчет КНО, 1926, с. 20-21). Вся терраса на момент осмотра, за исключением неширокой кромки по краю, была распахана (Смирнов, 1947, с. 213). В одной из зафиксированных ям найдено любопытное захоронение козленка, вопрос о времени выполнения которого до сих пор остается открытым. Его связь с фатьяновским могильником не определена, первые сомнения относительно времени захоронения высказывал еще В.И. Смирнов, допуская его более позднее происхождение (Смирнов, 1947, с. 219). Также при исследованиях собраны фрагменты фатьяновской керамики (Смирнов, 1947, с. 213-219), находки в количестве 14 экз. находятся на хранении в ОГБУК «КГИАХМЗ» (КОК 15380,15381,15382,15385). Находки (керамика, топоры) относящиеся к фатьяновскому могильнику, исследованному в 1925 г., в настоящей статье не рассматриваются. Данные материалы были опубликованы В.И. Смирновым (Смирнов, 1947).

При проведении полевых археологических работ в 1925 г. В.И. Смирнов обнаружил, что культурный слой памятника содержит и поселенческие материалы. Очевидно, поселение эпохи поздней бронзы, РЖВ Говядиново располагалось на месте фатьяновского могильника. В.И. Смирнов отмечает, что помимо фатьяновской на памятнике встречается керамика еще двух более поздних культур, и фиксируются два культурных слоя (Смирнов, 1947, с.217). Позже Яблокова Н.Н. датировала памятник эпохой бронзы, второй половиной I тыс. н.э. (Яблокова, 1963, с. 28). Такие же датировки для поселения предлагал и К.И. Комаров, включивший его в перечень несохранившихся памятников (АКК, 1999, с. 293).

Согласно описанию В.И. Смирнова, керамика «второго» слоя представлена сетчатыми и штрихованными сосудами (среди них отмечаются с глубокой штриховкой и неглубо-

кими штрихами), есть и посуда, орнаментированная зубчатым редким штампом и ямками. Размеры поселения, занятого второй культурой, невелики: площадь, вероятно, совпадает с площадью самого могильника, в пользу чего, в частности, говорит то обстоятельство, что далее пункта погребения козленка (примерно около метра от обрыва осыпи) ни в траншеях, ни в шурфах, сделанных в разных местах по площадке, следов этой культуры не было встречено. В.И. Смирнов отмечает, что связь культуры второго слоя Говядиново с культурой могильника Говядиново не ясна, вопрос требует дальнейшего исследования (Смирнов, 1947, с. 218). Наконец, верхний (третий) культурный слой содержал фрагменты лепных сосудов, почти без орнамента, отнесенных В.И. Смирновым к мерянским. По его предположению, верхняя культура представляет следы весьма интересного мерянского селища (Смирнов, 1947, с. 219). Эта керамика, безусловно, требует отдельного рассмотрения, а ее отношение к эпохе раннего средневековья или позднему периоду РЖВ еще предстоит определить. В общей сложности, коллекция из раскопок 1925 г. включает 772 предмета (КОК 15384).

Таким образом, В.И. Смирнов выделял на памятнике три культурно-хронологических горизонта. Сетчатую посуду, обнаруженную в 1925 г. на поселении Говядиново в верхнем слое до глубины 90 см, В.И. Смирнов по традиции того времени называл дяковской, но отмечал при этом, что ниже лежит еще один тонкий, едва уловимый, горизонт какой-то загадочной культуры с керамикой, орнаментированной неравными угловыми вдавлениями, изучение которой, на его взгляд, в дальнейшем может установить связь этой культуры с «фатьяном» (Отчет КНО, 1926, с.21).

Работы на памятнике продолжены В.И. Смирновым и в последующие годы. Так, 23 мая 1926 г. сотрудники Этнологической станции КНО под руководством В.И. Смирнова и при участии научного сотрудника Китицыной Л.С. и др. вновь обследовали поселение Говядиново (Отчет КНО, 1927, с.16). Как мы видим из отчета, обследование памятника было разведочным однодневным и, очевидно, заключалось только в сборе археологических предметов. В 1928 г. территория поселения еще раз осмотрена сотрудниками КНО, однако материалы не публиковались. Предме-

ты, собранные в 1926, 1928 гг. на поселении Говядиново находятся на сегодняшний день в фондах ОГБУК «КГИАХМЗ» (г. Кострома). Находки из сборов, в основном, представлены фрагментами керамики (1926 г. - КОК 15417; 1928 г. - КОК 15448). Общее количество черепков достигает 327 шт.

Основная масса керамики поселения Говядиново относится к эпохе поздней бронзы, переходного времени. Ее доля от всей керамики, найденной на памятнике, составляет 81,6%. В основном, это черепки серовато-коричневых оттенков с меняющимися цветами на одном фрагменте, с минеральными примесями в тесте. Присутствуют черепки с сетчатой штрихованной и заглаженной, слегка шероховатой, поверхностью. Толщина стенок в среднем составляет 0,5-0,6 см, а варьирует от 0,3 до 0,9 см. Внутренняя поверхность, как правило, заглажена, или присутствует легкая неглубокая подштриховка, один фрагмент имеет глубокую и широкую горизонтальную штриховку (рис.6:8).

Доля керамики РЖВ (позднего периода) составляет 17,6%. Единично представлены фрагменты керамики от неолитической (0,2%), раннесредневековой (0,3%) и позднесредневековой (0,3%) посуды.

Керамика эпохи неолита

Найдены всего два достаточно мелких фрагмента керамики неолитического облика (льяловской) (рис.5:1-2). Керамика с примесью песка в тесте, орнаментирована округлыми вдавлениями и оттисками гребенчатого штампа. Ямки в сечении конические. Максимальная толщина стенок достигает 0,9 см. Такая керамика широко распространена на памятниках эпохи неолита Костромского Поволжья.

Керамика поздней бронзы

В коллекции преобладают фрагменты керамики с заглаженными участками внешней поверхности (62,6%). В меньшем количестве встречается керамика с сетчатой поверхностью с мелкоячеистыми рябчатыми (29,4%) и нитчатыми (2,8%) отпечатками, единичен фрагмент с крупноячеистыми рябчатыми отпечатками (0,1%). Присутствуют фрагменты от штрихованной керамики, доля которой составляет 5,1%. Отметим, что вся керамика в коллекции сильно измельчена и найдена, в основном, во втором слое поселения. Всего отчетливо по верхней части определяется 35 сосудов.

Выделяются следующие группы:

1. Керамика КТК с признаками влияния поздняяковской культуры и с некоторыми вероятными чертами аким-сергеевской керамики. Наблюдается несколько своеобразный смешанный комплекс керамики с взаимным влиянием. Это керамика с заглаженной поверхностью в верхней части горшка, с примесью в тесте мелкого песка, встречаются и крупные его фракции, без орнамента и орнаментированная, у части фрагментов поверхность слегка шероховатая (рис.6:1-14; 7). На сломе редких единичных фрагментов фиксируются пустотки. Посуда серовато-коричневых оттенков. Получают развитие слабопрофилированные и плавнопрофилированные формы горшков. Имеется и баночно-чашевидная посуда. По верхней части выделяется 30 таких сосудов.

А. Группа плавнопрофилированной посуды представлена фрагментами 14 горшков (рис.6:3-6; 7:1-10). Шейка плавноогнутая короткой или средней величины, плечики округлые, слегка выпуклые или пологие. Край горшков в трех случаях округло-неровный с небольшим валиковым наплывом наружу, в четырех случаях скошен наружу в виде бортика, в четырех - округлый, и в трех - округло-неровный гофрированный. Край практически всех сосудов этой группы орнаментирован нарезками, оттисками гребенчатого штампа, треугольными наколами или неправильными вдавлениями, как правило, образующими «гофру». Исключение составляют два горшка с округлым и округло-приостренным неорнаментированным краем (рис.6:4; 7:4).

По шейке довольно часто нанесены округлые вдавления и «жемчужины», выстраивающиеся в горизонтальный ряд. Вдавления, как правило, глубокие, и только в двух случаях ямки неглубокие с плоским основанием (рис.7:3,7). Два сосуда по шейке не орнаментированы (рис.7:4,6).

Один горшок по шейке орнаментирован чередующимися между собой округлыми вдавлениями и «жемчужинами», а ниже из оттисков гребенчатого штампа нанесен трехрядный зигзаг (рис.7:8). По шейке трех сосудов в дополнение к пояску из ямок нанесены подтреугольные или подромбические тычки, также выстраивающиеся в горизонтальный ряд (рис.6:4; 7:9-10). У трех горшков этой группы по шейке наблюдается чередование ямок и «жемчужин», составленных в горизон-

тальный ряд. Вдавления глубокие. На одном горшке ниже пояса из ямок и «жемчужин» нанесены мелкие подквадратные и подтреугольные наколы (рис.6:5). Один сосуд ниже ряда ямок орнаментирован вдавлениями, выполненными в форме полумесяца, выстроенными в горизонтальный ряд (рис.6:6).

Б. Группа посуды баночно-чашевидной формы без выраженных плечиков представлена 2 сосудами (рис.6:7-8). Один сосуд с прикрытым устьем, Г-образным краем, с оттяжкой внутрь, декорирован ямками с не очень ровными краями. В основании плоского дна ямки по центру имеется небольшой выступ (рис.6:7). Другой сосуд - с немного приоткрытым устьем, край слегка отогнут наружу, с небольшим валиковым наплывом. Орнамент состоит из пояса чередующихся ямок и «жемчужин». Внутренняя поверхность этого сосуда заштрихована. Штрихи глубокие и широкие в виде каннелюр (рис.6:8).

В. Группа слабопрофилированной посуды. Выделяется 12 горшков (рис. 6:9-14; 7:11-16). Шейка сосудов данной группы практически прямая слабоогнутая, плечики слегка выделенные приспущенные. Край у четырех горшков округло-неровный, у трех - округло-утолщенный, с небольшим валиковым наплывом наружу, также у трех горшков - утолщенный Т-образный (гофрированный), у двух - скошен наружу в виде бортика.

Десять сосудов этой группы по краю оформлены насечками, оттисками гребенчатого штампа, но чаще всего - неглубокими вдавлениями аморфной формы. Два горшка по краю венчика не орнаментированы, у одного из них край с валиковым наплывом, у другого округлый. Для данной группы сосудов, также как и для плавнопрофилированной и баночно-чашевидной посуды, при орнаментации характерны ямочные глубокие вдавления, расположенные по шейке, в одном случае ямки с неровными краями. На одном горшке фиксируется сквозной прокол (рис. 7:14). Два сосуда по шейке не орнаментированы, один из них - с валиковым наплывом наружу, другой - с Т-образным гофрированным краем (рис.6:12; 7:13).

На четырех сосудах фиксируется горизонтальный пояс из чередующихся ямок и «жемчужин» (рис. 6:9,14; 7:12,16). Один горшок в дополнение к ямкам, расположенным в горизонтальный ряд по шейке, оформлен каплевидными, слегка наклонными, вда-

влениями по плечикам (рис.6:11). На одном сосуде орнаментальная композиция усложняется, и ниже пояса, составленного из чередующихся ямок и «жемчужин», по шейке и плечикам нанесены вертикальные клиновидные оттиски, составленные в горизонтальные не очень ровные три ряда (рис.6:14). Еще один горшок так же имеет не совсем простую орнаментальную композицию. На нем помимо ямок, расположенных по шейке, ниже нанесен узор оттисками гребенчатого штампа в виде вертикальных коротких отрезков выстраиваемых в слегка неровные горизонтальные ряды (рис.6:13). Обозначим и горшок, который кроме глубоких ямок с слегка неровными краями орнаментирован тычками подтреугольной и округлой форм, составленными в горизонтальные ряды (рис.7:15).

Отметим, что в коллекции есть и мало-выразительные, небольших размеров венчики, которые невозможно отнести к той или иной группе керамики. Они также оформлены по срезу наколами, вдавлениями или нарезками, а по шейке орнаментированы ямками, «жемчужинами» и различными наколами и тычками. Край скруглен, скошен наружу в виде бортика или с валиковым наплывом. Принимая их во внимание, можно предположить, что сосудов этой группы может быть несколько больше, до 40 единиц.

Характерной особенностью групп плавнопрофилированной и слабопрофилированной посуды является оформление края нарезками, оттисками гребенчатого штампа, неправильными вдавлениями, образующими «гофру». Подчеркнем, что не орнаментировался срез на посуде баночно-чашевидной формы. При орнаментации шейки формируется определенный стиль, которому присуще чередование округлых вдавлений с «жемчужинами», выстроенными в горизонтальный ряд. Такая стилистика является характерным признаком данной керамики и, видимо, подчеркивает ее локальное своеобразие.

Довольно часто на посуде край формируется в виде скошенного наружу бортика или имеет валиковый наплыв по краю, встречается округло-неровный или Т-образный край. Керамика слабо орнаментирована, в основном узоры составлены из различных вдавлений, тычков и наколов. Другая техника орнаментации, включая гребенчатые оттиски, не применяется так широко. Наблюдается и разреженность орнаментальных зон.

Очевидно, в отдельную группу стоит выделить и два венчика, по морфологии в чем-то сходных с чирковской керамикой - заглаженных, с короткой раструбообразной, только неорнаментированной шейкой, в одном случае с округлым, в другом - с округло-приостренным краем (рис.6:1-2). Внутренний переход раструбообразной шейки в плечики и тулово - не с четким острым углом, а скругленный и не утолщен. Подобная профилировка венчика встречается на сетчатой керамике поселений Южного Приладожья (Усть-Рыбежна 2, Изсады), но керамика там в большей степени орнаментирована (Юшкова, 2015, рис.6:2; 7:8; 10:21; 15:5).

Подобный стиль оформления венчика присущ и поздняяковской керамике, на которой также присутствует раструбообразная неорнаментированная шейка, в частности, провести аналогии можно с посудой из поселения Лебяжий бор VI (Челяпов, Ставицкий, 1998, рис. 10:8; 8:15), хотя большинство подобной керамики там наоборот орнаментировано.

Посуда с похожим отворотом края венчика есть и на памятниках аким-сергеевских древностей, в частности, известна она на поселении Целибуха (Ставицкий, 2017, рис. 5:6), Красный Восток (Ставицкий, 2005, рис. 65:7).

Разумеется, значительная фрагментарность такой посуды из Говядиново не позволяет провести полные и окончательные ее сравнения.

В коллекции присутствуют и фрагменты стенок от заглаженной орнаментированной и в большей степени неорнаментированной керамики (рис.8;9), насчитывается их более 520 единиц. Среди них чаще всего встречаются фрагменты, орнаментированные округлыми вдавлениями, «жемчужинами», каплевидными и подтреугольными наколами и тычками, реже - оттисками гребенчатого штампа (короткие вертикальные отрезки, горизонтальные линии, зигзаги, в т.ч. двойной и тройной) (рис.8). В одном случае на стенке нанесены вдавления в форме полумесяца, такие же зафиксированы и на одном венчике (рис. 8:27). Схожие элементы орнамента отмечаются на посуде с поселения Ерня (Ставицкий, 2017, рис. 5:2). При орнаментации керамики наколами образуются и треугольники, вершинами опущенные вниз (рис. 8:12), аналогии подобным мотивам орнамента на посуде можно найти на поселениях поздняяковской

культуры Битюково, Коренец и Мало Окуловского могильника (Попова, 1970, рис.31:11, 39:5, 40:4), однако встречается такой декор и на известной сетчатой керамике из поселения Сулать 1 (Сидоров, 2015, рис.5). На поселении Сулать 1 В.В. Сидоров выделяет сетчатую керамику с фатьяноидными, катакомбными и поздняяковскими признаками (Сидоров, 2015, с. 14).

В определенной степени керамика из Говядиново близка и большей части посуды из поселения Кораблино (бассейн р. Оки). Слабая, близкая к банкам, и плавная профилировка верхней части горшков; венчики, скошенные наружу в виде бортика, имеющие утолщение в виде валика; достаточно разреженная орнаментация. Аналогии прослеживаются и по отдельной стилистике украшения верхней части сосудов ямками, выстроенными в горизонтальный ряд, гребенчатым зигзагом, короткими вертикальными оттисками гребенчатого штампа, построенными горизонтальными рядами, треугольниками из вдавлений вершинами, опущенными вниз (Азаров, 2013, рис. 3,4). Азаров Е.С. керамический материал из выделенных им первой и второй групп определяет временем с третьей четверти II до начала I тыс. до н. э (Азаров, 2013, с.195). Обозначим, что в керамике из поселения Кораблино (форма венчиков, орнамент) улавливаются и аким-сергеевские признаки. Мог ли этот культурный импульс дойти и до пределов восточной части Верхней Волги, Костромской низины в частности, отражаясь в культуре текстильной керамики?

В общих чертах обнаруживается и сходство посуды из Говядиново с керамикой из Щербинино (Кравцов и др., 2015, рис.19,20,21): разреженность орнамента, слабая профилированность. Авторы говорят о высокой степени хронологического единства комплекса керамики Щербинино и относят его к поздняяковской культуре, но по наличию текстильной керамики характеризуют как поздняяковский с признаками влияния КТК (Кравцов и др., 2015, с.62), датируя поздним этапом поздняяковской культуры, находя близость ряда признаков (узоры, выполненные средне- и мелкозубчатым штампом) и с памятниками КТК Верхней Волги (Кравцов и др., 2015, с.63). В коллекции Говядиново имеется и фрагмент одного плоского заглаженного дна с четким углом перехода в стенку (рис.13:4), которое мало напоминает придонные части

сетчатой посуды и может относиться к поздняяковским древностям. Аналогичная придонная часть известна и в Щербинино (Кравцов и др. 2015, рис. 20:15). Отметим также, что подобная по стилю керамика слабопрофилированных и плавнопрофилированных форм с заглаженной поверхностью известна и на других памятниках Костромского Поволжья, таких как Ватажка (Новиков, 2015, рис. 2), Стойка, Овинцы, Брюхово и др.

Параллели можно провести и с подобным комплексом заглаженной слабопрофилированной в верхней части керамики из городища в Костроме. Такая керамика с городища датирована эпохой поздней бронзы, по шейке сосуда зачастую украшены горизонтальным рядом «жемчужин» в сочетании с узорами, выполненными оттисками гребенчатого штампа, при оформлении края так же использован гребенчатый штамп (Новиков, Баранов, Новикова, 2014, с.32-34). Наблюдаются и некоторые общие черты в посуде, обработанной сетчатыми отпечатками и украшенной «жемчужинами» и различными вдавлениями. Необходимо отметить и то, что располагаются данные памятники в непосредственной близости друг от друга - на расстоянии, не превышающим 1,5 км. В то же время, на городище отсутствуют сосуды, украшенные по шейке чередующимися между собой ямками и «жемчужинами».

Достаточно близкая поселению Говядиново керамика известна и на Сокольском II поселении, расположенном в восточной части Верхневолжского бассейна (Ивановское Поволжье) (Гурина, 1963, рис. 77,79), датированном Н.Н. Гуриной концом II – началом I тыс. до н.э. Н.Н. Гурина прослеживала некоторые параллели в орнаментации посуды из Говядиновского могильника (раскопки 1925 г.) и Сокольского II поселения, указывая при этом и на общность орнаментации с поздняяковскими памятниками (Гурина, 1963, с.194-195).

Таким образом, отмечая на керамике из Говядиново поздние признаки поздняяковской культуры, такие как значительная роль в орнаментации ямочных вдавлений, отсутствие четко профилированных форм горшков, наличие венчиков с валиковым напльвом, разреженность и беднота орнаментации (Попова, 1985), можно прийти к выводу, что керамика из поселения Говядиново относится ко второй половине II тыс. до н.э. Аналогичные венчи-

ки с напльвом имеются и в коллекциях посуды из Щербинино, Авдотьино 1, Кораблино (Кравцов, 2015, рис. 12, Иванов, 2010, Азаров, 2013). Поиск аналогий может увести и на другие памятники с поздняяковскими материалами, хотя заметим, что валики характерны и для керамики аким-сергеевского типа.

Аким-сергеевские древности имеют и другие схожие признаки с керамикой из поселения Говядиново. В частности, на последней присутствуют скошенные наружу бортики, в т.ч. с оттисками гребенки, распространяется тычковая техника нанесения некоторых мотивов орнамента (в т.ч. клиновидные отпечатки) при общей отмечающейся достаточно слабой и плавной профилировке горшковидных сосудов. Похожая керамика есть на поселении Шаверки 2 (Ставицкий, 2005, рис. 50,51). Традицию изготовления тычковой керамики В.В. Ставицкий связывает не с поздняяковскими, а с аким-сергеевскими керамическими традициями, которые, на его взгляд, значительно ближе к бондарихинским, чем поздняяковские, поскольку тычковая техника нанесения некоторого вида орнамента характерна именно для аким-сергеевской посуды (Ставицкий, 2010, с. 13). В.В. Ставицкий обращает внимание и на близкое сходство аким-сергеевских материалов с атабаевскими, указывая на их определенную степень культурного родства, фиксируя при этом и некоторые поздняяковские черты в орнаментации аким-сергеевской посуды (Ставицкий, 2005, с. 124). Отметим, что и признаки балымско-карташихинских (луговских) керамических традиций достаточно близки аким-сергеевской посуде.

Заглаженная орнаментированная керамика с поселения Говядиново (короткие вертикальные оттиски гребенчатого штампа, ямочные вдавления, «жемчужины», нередко чередующиеся между собой и опоясывающие горшок по шейке в сочетании с гребенчатыми оттисками) в некоторых чертах близка поздняяковской посуде, по крайней мере, определенно испытывала влияние последней, выразившееся в орнаментации.

В этом контексте обратимся к точке зрения В.В. Сидорова, который считает, что севернее Волго-Окского междуречья проникают только отдельные компоненты орнаментальной системы поздняяковской керамики. При этом В.В. Сидоров подчеркивает, что они не всегда ясно восходят к поздняяковской, или же являются переработкой фатьяноид-

ной системы (Сидоров, 2013, с.12). Рассмотрим некоторые аспекты историографии этого вопроса. М.Е. Фосс, исследуя поселение Умиленье, отмечала своеобразную узорчатость сетчатой керамики и орнамент, подражающий сетчатому и произведенный зубцами гребенчатого штампа, при этом обращала внимание и на фрагменты шеек, украшенные «жемчужинами», обнаруживая, что подобный орнамент на керамике прослеживается на стоянках поздняяковской культуры (Фосс, 1947, с.64,67).

Резкое увеличение объема сетчатой керамики начиная с конца II и рубежа II—I тыс. до н. э. на памятниках Средней Оки отмечали О.Н. Бадер и Т.Б. Попова, они связывали это явление с проникновением с территории Верхнего Поволжья носителей именно сетчатой керамики и говорили о вероятной ассимиляции части поздняяковского населения пришлыми племенами носителей сетчатой керамики, которая раньше всего началась в северных районах распространения поздняяковской культуры в Верхне-Волжском и Волго-Клязьминском междуречье (Бадер, Попова, 1987). В.С. Патрушев также полагает, что в конце II тыс. до н.э. население именно с «текстильной» керамикой уже ассимилировало поздняяковское (Патрушев, 1989; 2009). В свою очередь, Т.Б. Попова часть материалов из ряда поселений, расположенных на территории Костромского Поволжья (Говядиновское, Федоровское, Борань, Станок II), соотносила с поздняяковской культурой, указывая при этом, что на них встречается керамика типа поздняяковской (Попова, 1970, с.254,260). Пожалуй, стоит исключить из этого ряда Федоровское поселение, исследовавшееся автором в 2004-2008 гг., с культурной ситуацией с участием поздняяковского населения на остальных поселениях, расположенных в Костромской низине, еще следует разобраться.

Часть керамики с заглаженной шейкой из поселения Говядиново, очевидно, все-таки относится к сетчатой керамике, но имеет и заметные поздняяковские и, возможно, аким-сергеевские признаки (валики и бортики по краю, ямки и «жемчужины», располагающиеся по шейке, клиновидные отпечатки, тычки, слабая профилировка). Керамика эпохи поздней бронзы с данных территорий по шейке и плечикам зачастую заглаживалась и орнаментировалась, а с наибольшего расширения по тулову и в придонной части покрывалась

сетчатыми отпечатками. В пользу присутствия поздняяковской керамики на поселении может указывать и сравнительно большое количество найденных неорнаментированных заглаженных стенок от тулова сосудов. Такая обработка поверхности тулова не характерна для классической керамической традиции КТК. Систематизация подобной (возможно, гибридной) керамики поздней бронзы Костромского Поволжья, в т.ч. с поздняяковскими или иными культурными компонентами, не выполнялась. Многие материалы из поселений остаются неатрибутированными, признаки такой керамики еще отчетливо не выделены и не описаны.

Возможно, следует говорить о смешанной (гибридной) керамике (сетчатой с поздняяковскими и аким-сергеевскими признаками) в восточной части Верхневолжского бассейна в целом, но комплекс керамики из поселения Говядиново сильно фрагментирован, и дальнейшие попытки ее стандартизации и классификации могут привести к искажению многих важных параметров и признаков, однако это можно будет сделать, вероятно, при изучении подобной керамики из поселений Костромского Поволжья в дальнейшем. Отметим также, что поиск аналогий для сильно измельченной керамики из поселения Говядиново уводит на широкий круг памятников этого времени, что не всегда является правильным при определении ее культурных особенностей, фрагментированность не всегда способствует правильной оценке многих признаков.

2. Отдельно выделим керамику КТК с сетчатыми отпечатками на поверхности, в т.ч. заполняющими шейку горшка. Доля керамики с рельефными сетчатыми отпечатками на поверхности составляет 32,3 % от всей фиксируемой керамики эпохи поздней бронзы (рис.6:15-19;10;11;13:5-6). Преимущественно внешняя поверхность такой посуды декорирована рябчатыми мелкоячеистыми, хаотично расположенными, отпечатками, являющимися доминирующим типом отпечатков на сетчатой посуде. Поверхность довольно часто подзатертая, что является характерным признаком для данной посуды не только поселения Говядиново, но и других поселений этого периода Костромского Поволжья. Состав примесей в тесте минеральный (песок, редко встречается дресва). Присутствует на памятнике и немногочисленная серия керамики с нитчатым отпечатком.

По верхней части выделяется всего пять сосудов (рис.6:15-19). Четыре из них слабо-профилированные с практически прямой слабовогнутой шейкой и слегка выделенными приспущенными плечиками, один плавнопрофилированный с плавно вогнутой средней по величине шейкой и округлыми выпуклыми плечиками. Край в трех случаях округло-неровный, в одном гофрированный, и у одного сосуда скошен наружу в виде бортика. Край всех известных горшков орнаментирован нарезками, оттисками гребенчатого штампа или неправильными вдавлениями, образующими на поверхности подобие «гофры». Для посуды свойственны элементы орнамента в виде ямок и «жемчужин». Два горшка по шейке орнаментированы только «жемчужинами», выстроенными в горизонтальный ряд. На трех других по шейке фиксируются пояски из чередующихся ямок с «жемчужинами» (рис.6:15-17). Отметим, что данный стиль орнаментации характерен и для посуды с заглаженной поверхностью. На одном горшке по шейке помимо орнамента из чередующихся «жемчужин» и ямок нанесены горизонтальные ряды из тычков каплевидной и подтреугольной формы, сужающейся частью развернутой вверх (рис.6:17). Один слабопрофилированный сосуд с краем в виде скошенного наружу бортика имеет усложненную орнаментальную композицию. Кроме расположенного по шейке горизонтального ряда, составленного из чередующихся вдавлений и «жемчужин», он имеет мотивы орнамента в виде тройного зигзага, выполненного оттисками гребенчатого штампа. Кроме того, его внешняя поверхность слегка подштрихована (штрихи неглубокие, больше похожи на расчесы) (рис. 6:15).

В коллекции присутствует и 259 фрагментов стенок от керамики с сетчатыми отпечатками (рис.10;11). Как правило, орнаментировалась сетчатая керамика округлыми вдавлениями, встречаются каплевидные и клиновидные оттиски, еще реже наблюдаются ямки с «рваными» краями и «жемчужины». Вдавления, как правило, глубокие, реже встречаются неглубокие с плоским дном. Ямки как хаотично расположенные, так и складывающиеся в горизонтальные ряды. Орнамент, выполненный оттисками гребенчатого штампа, не находит широкого применения на сетчатой керамике из поселения Говядиново.

К категории сетчатой керамики относятся и два фрагмента донных частей. Один от округлого дна, второй от плоского дна с закраиной (рис.13:5-6).

Отметим невыразительность и сильную стертость сетчатых отпечатков, превалируют рябчатые мелкочаеистые отпечатки, нитчатые единичны. Доля фрагментов керамики с нитчатым отпечатком от всей сетчатой керамики составляет всего 8,6%. Б.А. Фоломеев справедливо считал, что нитчатые отпечатки на сетчатой керамике из поселений бассейна Верхней Волги не получили развития, хотя и известны на таких памятниках как Шунга, Ватажка, Борань, стоянках оз. Сахтыш и др. (Фоломеев, 2017). Единожды зафиксирован фрагмент с крупночаеистым рябчатым отпечатком. Подобная керамика КТК в целом типична для поселений Костромского Поволжья эпохи поздней бронзы, переходного времени, начала РЖВ и получает широкое распространение на таких памятниках региона как Быки, Борань, Стойка близ с. Саметь, Федоровское и др. Схожая по некоторым признакам сетчатая керамика наблюдается и на поселениях Сулать 1, 2 (Сидоров, 2015, рис. 4,5), но оговоримся, что имеются и большие различия, выраженные в морфологии и орнаментации посуды.

Отдельные элементы орнамента на керамике КТК в виде отрезков, геометрических фигур, линий, выполненных из тонких оттисков гребенчатого штампа, могут свидетельствовать и о некоторых чирковских или фатьяноидных признаках на такой посуде. На подобное обстоятельство обращает внимание В.В. Сидоров, ссылаясь на то, что тонкие штампы с геометрическим рисунком по шейке и плечу на сетчатой керамике можно связывать с фатьяноидной керамикой (Сидоров, 2013, с.11). На фатьяноидный «след» в ранних текстильных древностях Верхней Волги указывает С.В. Кузьминых (Кузьминых, 2001, с. 15). Н.Н. Гурина на ряде поселений Костромского Поволжья, таких как Станок I, II, Шунга, Борань выделяла гибридную посуду с фатьяновским и сетчатыми чертами, аргументируя это орнаментацией поверх «сетки» зигзагообразными узорами (Гурина, 1963, с.203). О фатьяновском влиянии на сетчатую керамику эпохи бронзы из поселений Костромского Поволжья говорит и К.В. Воронин (Воронин, 1998, с.321).

К категории такой керамики с чирковскими признаками из поселения Говядиново, вероятно, с некоторыми сомнениями, следует отнести совсем небольшой ряд стенок сосудов, орнаментированных оттисками гребенчатого штампа. Из-за малочисленности фрагментов об орнаментальных композициях судить сложно. Имеются узоры в виде зигзага, горизонтальных линий и, возможно, треугольников. Отметим, что доля керамики, орнаментированной оттисками гребенчатого штампа, на поселении Говядиново очень невелика, однако представлена на других поселениях Костромской низины и округи Галичского озера, таких как Ватажка (Гурина, 1963, рис. 53:5-10; Новиков, 2015, рис.2:1,3,5), Борань (Гурина, 1963, рис. 12:1,10; 13:1-2,13), Шунга (Гурина, 1963, рис. 41:11-12,17,20), Минское (Гурина, 1963, рис.71:8), Брюхово (исследования Новиковой О.В., 2016 г.).

Следует упомянуть, что на поселении Говядиново нет сетчатой керамики с выраженными т.н. «блюдецобразными» венчиками или с выделенными воротничками, характерными для памятников эпохи бронзы с ранней сетчатой керамикой, не проявляется и традиция разнообразной богатой гребенчатой орнаментации сосудов, что в совокупности, с учетом поздних позднэпохских признаков на заглаженной посуде поселения Говядиново и рядом сближающих особенностей с акимсергевскими керамическими материалами, о чем говорилось выше, указывает на более поздний хронологический отрезок бытования сетчатой керамики поселения Говядиново, а именно не ранее третьей четверти II тыс. до н.э. Морфологические особенности сетчатой посуды поселения Говядиново заключаются в развитии слабо и плавнопрофилированных форм керамики с несколько разреженной орнаментацией и мелкочаеистыми рябчатými отпечатками на поверхности. Появляется и плоскодонная посуда.

3. Штрихованная керамика (рис. 12). Толщина стенок 0,5-0,7 см. Примесь в тесте песок. Штрихи встречаются как глубоко вдавленные четкие, так и неглубокие. Присутствуют и фрагменты с хаотичной штриховкой, больше напоминающей поверхностные расчесы. Керамика бедно орнаментирована. Встречаются ямки с неровными краями, напоминающими «кошачью лапку» (рис.12:5,7), при этом вдавления, в отличие от заглаженной и сетчатой керамики, неглубокие. Фиксируют-

ся и глубокие округлые ямки (рис.12:3,4,6). На двух фрагментах нанесены мелкие наколы (рис. 12:11-12). Такая керамика практически всегда, на всех известных и раскопанных поселениях эпохи поздней бронзы - РЖВ Костромского Поволжья, в небольшом количестве сопровождает сетчатую и заглаженную.

В 1925 г. собрано и семь кремневых отщепов серых, коричневых и розовато-красноватых оттенков. Коллекция кремня вероятнее всего так же относится ко второй половине II тыс. до н.э. (рис. 3).

К эпохе поздней бронзы можно отнести и найденный на поселении Говядиново обломок неорнаментированного глиняного пряслица (рис. 4).

Керамика позднего периода РЖВ

Керамика гладкостенная, слегка шероховатая, с примесями песка в тесте (рис.13:1-3,14). В коллекции насчитывается 195 фрагментов (венчики, стенки, днища). По верхней части выделяется не менее 7 сосудов (рис.14:1-7). Наибольшая часть коллекции такой керамики получена при раскопках памятника в 1925 г. и была найдена в верхнем (третьем) слое. В этом же слое найдены «кончик железного серпа на глубине 45 см от поверхности, железное шило (47 см глубины), два зуба лошади, горелые кости, обожженные колотые камни и угли» (Смирнов, 1947, с. 219).

Толщина стенок керамики в среднем около 0,5 см, в придонной части увеличивается до 0,6-0,7 см. Стилистические особенности такой посуды выражены слабопрофилированными формами: посуда с высокой слабоогнутой шейкой и едва выделенным округлым приспущенным плечиком (рис.14:1-3,6-7), встречается и посуда и со сглаженным ребром на плече (рис.14:4-5). Наибольшее расширение сосуда наблюдается ближе к середине тулова или приходится на верхнюю треть горшка. Край, как правило, округлый, встречается с небольшим валиковым напылом наружу или гофрированный. По краю для такой посуды характерен орнамент в виде косых насечек, и только у одного сосуда их нет (рис. 14:4). Два горшка по шейке имеют сквозные отверстия округлой формы (рис. 14:2-3). К этой же группе керамики относятся и три плоских дна с небольшой закраиной и четким углом перехода в стенку (рис.13:1-3).

По ряду признаков некоторое сходство керамика их верхнего слоя поселения Говядиново обнаруживает с выделяемой И.В. Ислановой группой 4 (форма Б, В) гладкостенной керамики (сосуды т.н. называемых тюльпановидных форм) с городища Отмичи (Исланова, 2007, с. 101, рис. 4; Исланова, 2008, с. 34, рис. 133:1,4, 134:1,2, 135:2-5), которая бытует с конца I тыс. до н.э. – I-е вв. н.э., (но возможно и на протяжении всей 1-ой половины I тыс. н.э.) (Исланова, 2007, с. 103). Прототипом посуды из Говядиново может являться выделяемая И.В. Ислановой подгруппа сосудов 2, орнаментированных только по краю венчика (Исланова, 2008, с. 34). Видимо, «мода» на такую посуду распространялась и на поселениях восточной части Верхневолжского бассейна, Костромского Поволжья в частности. Отдельные признаки посуды сопоставимы и с рядом керамики, датирующейся второй четвертью I тыс. н.э. из других памятников верховьев р. Волги – городища Казаково, селища Пески 1 (Исланова, 2012, с.18, рис.33:1,3-4; 53:1). Общие, но не идентичные черты сближают такую керамику с позднедьяковской посудой из среднего и верхнего горизонтов верхнего слоя «А» Дьякова городища (Кренке, 2011), хотя она и отличается в деталях, например, не имеет такой изогнутости. Датируется средняя часть слоя «А» III-первой половиной IV вв. н.э., а верхний горизонт - в интервале от второй половины IV до V (начало VI) в. н.э. (Кренке, 2011, с.143).

В целом, средний этап позднедьяковской культуры датируется I (II)-IV в. н.э. (Кренке, 2016, с.271), при развитии культуры в финальной стадии, в IV-V вв. н.э. отмечается активная жизнь на дьяковских городищах, а в VI-VII вв. н.э. происходит ее угасание (Кренке, 2014).

Таким образом, гладкостенная керамика свидетельствует о существовании поселения Говядиново начиная со второй четверти I тыс. н.э. и функционировании на протяжении III/IV-V/VI? вв. н.э. Время бытования керамики из поселения Говядиново совпадает со средним этапом позднедьяковской культуры, когда появляются весьма крупные горшки для хранения, сделанные при этом очень тщательно, симметричной формы, с относительно тонкими стенками, профилированной верхней частью (Кренке, 2019, с.71) и с финалом позднедьяковской культуры (Кренке, 2019, с.76-82), но отметим, что керамика из Говяди-

ново явно не имеет ничего общего со стилем профилировки горшков, распространенным в это время на памятниках мощинского круга.

Несколько обособленно в коллекции материалов из поселения Говядиново выглядит один гладкостенный сосуд из сборов 1928 г., выбивающийся из общей массы заглаженной керамики. Край этого горшка округлый, шейка короткая прямая, плечики выпуклые приподнятые. Наибольшее расширение приходится на середину тулова. По шейке он орнаментирован мелкими неправильными и округлыми неглубокими вдавлениями, вероятно без определенной системы их расположения (рис.16). По-видимому, этот горшок относится к РЖВ (конец I тыс. до н.э. - начало I тыс. н.э.?).

Раннесредневековая керамика

В 1928 г. на памятнике найдена немногочисленная, но вызывающая интерес раннесредневековая керамика, которая представлена двумя фрагментами венчиков от лепного сосуда баночной формы с прикрытым устьем и фрагментами стенок с бугристой поверхностью, которые соотносятся с ранним средневековьем и датируются X-XI вв. (рис.15:1,4). Примесь в тесте такой посуды - крупная дресва. Аналогичные выразительные комплексы подобной керамики имеются на городищах Унорож и Дурасовское. Увеличение доли керамики с примесью дресвы и бугристой поверхностью на Городище Унорож приходится на нижние горизонты слоя черной супеси и верхние темно-коричневой супеси, хронологически совпадающие со второй половиной X-XI вв. (Новиков, Баранов, 2016, с. 149, 156-158).

Керамика позднего средневековья

К находкам, собранным на памятнике в 1928 г., относится и несколько фрагментов позднесредневековой красноглиняной керамики с примесью в тесте мелко- и среднезернистого песка, в т.ч. один венчик, орнаментированный слегка наклонной однорядной волной (рис.15:2-3,5). Нахождение такой керамики может свидетельствовать о наличии рядом селищенского культурного слоя, вероятно отложившегося при функционировании села Говядиново. Керамика могла попасть на площадку поселения в результате распахки окружающей территории, которую в 20-е гг. XX века фиксировал В.И. Смирнов (Смирнов, 1947, с.213). По мнению костромского краеведа А.А. Григорова, ранее деревня Говядиново именовалась «Голедино» или «Голедино-

во» и была населена выходцами из слободы «Голяда» (Григоров, 1993, с. 325-326). Сама же Спасская слобода или «слобода Голяда» по письменным источникам известна с XVI в. и до 1764 г. вместе с рядом расположенной Никольской слободой (правобережье Костромы) принадлежала Ипатьевскому монастырю (Памятники архитектуры Костромской области, 1998, с. 113). В Писцовой книге Костромы 1628-1630-х гг. слобода упоминается как «Троицы ж Ипацково монастыря за рекою за Волгою Спасская слободка, Голява тож» (Писцовая книга Костромы, 2004, с. 331-333).

Итак, поселение Говядиново - памятник многократного заселения. Наиболее ранняя керамика - неолитического облика маловыразительна, самостоятельный культурный слой с такой керамикой не фиксируется. Начало основного освоения площадки поселения Говядиново на месте располагавшегося здесь ранее фатьяновского могильника соотносится с третьей четвертью II тыс. до н.э. Датировки основных материалов поселения Говядиново, относящегося к кругу памятников эпохи поздней бронзы с сетчатой керамикой, укладываются в рамки второй половины II тыс. до н.э. Очевидно, что заселение площадки памятника происходило носителями культуры «текстильной» керамики, которые на определенных этапах своего развития испытывают влияние носителей поздних культурных традиций и, возможно, какие-то отголоски аким-сергеевских, в результате появляется керамика с различными, смешанными признаками. Выделим и специфичную черту: при орнаментации как слабопрофилированной, так и плавнопрофилированной керамики наблюдается сочетание ямок и «жемчужин», выстраивающихся в горизонтальный ряд по шейке сосудов, при этом шейка может быть как заглаженной, так и покрытой сетчатыми отпечатками. Пока очевидно одно: на примере материалов Говядиново мы наблюдаем установившиеся в период позднего бронзового века культурные контакты групп населения с несколькими отличающимися традициями изготовления керамической посуды.

Поиск ответов на вопрос – при преобладающем участии каких компонентов формировались комплексы «текстильной» керамики поздней бронзы Костромского Поволжья, пока не завершён, остается много дискуссионных моментов. До конца не определен

ряд поселений эпохи бронзы Костромского Поволжья с такой керамикой, не проанализированы ее особенности, резонно предположить, что имеются и внутрирегиональные различия керамических комплексов КТК и их признаков (которые нужно попытаться вычленивать) на территориально не совсем близких памятниках округа Галичского и Чухломского озер, Костромской низины. В.С. Патрушев считает, что на территории Костромского Поволжья нет выраженных комплексов «псевдосетчатой» керамики эпохи бронзы, а большинство связывается с РЖВ (Патрушев, 1989, с. 31), данный вопрос также требует дальнейшего рассмотрения.

Несомненно, решение многих вопросов будет возможно только после осмысления как уже имеющихся источников, так и проведения новых стационарных работ на памятниках Костромского Поволжья этого периода. Возникающие и имеющиеся противоречия по поводу интерпретации отдельных типов керамики эпохи поздней бронзы в настоящее время не устранимы, требуются дальнейшие исследования. Бесспорно, интересен в этом отношении материал из поселения Говядиново, но определенную сложность в его изучении вызывает сильная фрагментарность.

Следующий, не менее важный, вопрос, вытекающий из первого, касается выработки признаков сетчатой керамики переходного времени. Основу керамического набора поселений Костромского Поволжья в этот период составляет сетчатая керамика рябчатой структуры с мелкоячеистыми, как правило, хаотично расположенными отпечатками, реже встречается керамика с нитчатым отпечатком, начинает появляться посуда и с крупноячеистыми рябчатыми отпечатками и иными переходными неустойчивыми формами, которые определенно запутывают процесс при их распределении по группам мелких или крупных. Вся такая керамика - с минеральными примесями в тесте (песок, дресва). Имеется на поселениях и керамика с заглаженной и подштрихованной поверхностью. Какие еще отдельные типы керамики сопровождали развитие сетчатой посуды финала бронзы региона, что составило основу при формировании керамических комплексов переходного времени и начала РЖВ? Все эти вопросы крайне актуальны и требуют детального анализа.

ЛИТЕРАТУРА

Азаров Е.С. Поселение и грунтовый могильник эпохи поздней бронзы Кораблино // КСИА. 2013. Вып. 230. С. 182–195.

Археологическая карта России. Костромская область / Состав. К.И. Комаров; отв. ред. Ю.А. Краснов. М.: РАН: Восточная литература, 1999. 368 с.

Бадер О.Н., Попова Т.Б. Поздняковская культура // Эпоха бронзы лесной полосы СССР / Археология СССР / Отв. ред. Бадер О.Н., Крайнов Д.А., Косарев М.Ф. М.: Наука, 1987. С. 131–136.

Воронин К.В. К вопросу о происхождении и развитии культуры с сетчатой керамикой бронзового века // Тверской археологический сборник. Вып. 3 / Отв. ред. И.Н. Черных. Тверь: Триада, 1998. С. 308–323.

Григорьев А.А. Из истории Костромского дворянства. Кострома: Костром. фонд культуры, 1993. 472 с.

Гурина Н.Н. Памятники эпохи бронзы и раннего железа в Костромском Поволжье (по материалам Горьковской экспедиции) // Археологические памятники Верхнего и Среднего Поволжья (Труды Горьковской археологической экспедиции) / МИА, № 110. М.-Л.: Академия наук СССР, 1963. С. 85–203.

Иванов Д.А. Поселение эпохи бронзы Авдотьинка I в нижнем течении р. Пара // Материалы по истории и археологии России. Т. 1. / Под ред. Буланкин В.М., Иванова Д.А., Судакова В.В., Цепков А.И. Рязань: Изд-во «Александрия», 2010. С. 164–175.

Исланова И.В. Керамический комплекс Городища Отмичи (по материалам раскопок 1968-1970 гг.) // Тверской археологический сборник. Вып. 6. / Отв. ред. И.Н. Черных. Тверь: Триада, 2007. С. 94–103.

Исланова И.В. Городище Отмичи / Раннеславянский мир. Вып. 11. М.: Институт археологии РАН, 2008. 284 с.

Исланова И.В. Древности в Верховьях Волги (ранний железный век и раннее средневековье) / Раннеславянский мир. Вып. 14. М.: Институт археологии РАН, 2012. 220 с.

Кравцов А.Е., Азаров Е.С., Бабкина Е.В., Марьенкина Т.В., Модин Р.Н. Поселение и могильник Щербинино – археологический памятник мезолита - бронзового века и Средневековья в Подмосковной Мещере (некоторые результаты исследования культурного слоя) // Археология Подмосковья. Материалы научного семинара. Вып. 11. / Отв. ред. А.В. Энгватова. М.: Институт археологии РАН, 2015. С. 20–76.

Кренке Н.А. Дьяково городище: культура населения Москвы-реки в I тыс. до н.э. – I тыс. н.э. М.: ИА РАН, 2011. 548 с.

Кренке Н.А. Финал дьяковской культуры в Подмосковье // КСИА. 2014. Вып. 235. С. 342–362.

Кренке Н.А. Древности бассейна Москвы-реки от неолита до средневековья: этапы культурного развития, формирование производящей экономики и антропогенного ландшафта. М.; Смоленск: ИА РАН, 2019. 392 с.

Кренке Н.А. Позднедьяковская культура на территории бассейна Москва-реки // Раннесредневековые древности лесной зоны Восточной Европы (V-VII вв.) / Раннеславянский мир. Вып. 17. / Отв. ред. Обломский А.М. М.: ИА РАН, 2016. С. 261–332.

Кузьминых С.В. О некоторых дискуссионных проблемах бронзового века Среднего Поволжья (в связи с работами 70-90-х гг. XX в.) // Вопросы древней истории Волго-Камья / Отв. ред. Казаков Е.П. Казань: Мастер-Лайн, 2001. С. 14–29.

Новиков А.В., Баранов В.С., Новикова О.В. Археологические исследования исторических городов Костромского края: Галич-2009, Кострома-2011. Кострома: изд. ООО «Оперативная полиграфия», 2014. 36 с.

Новиков А.В., Баранов В.С. Городище Унорож: предварительные итоги археологических работ 2014 г. // Поволжская археология. 2016. №1 (15). С. 143–168.

Отчет о деятельности Костромского Научного Общества по изучению местного края за 1925 г. (год XIV-й) // Костромское Научное Общество по изучению местного края Кострома. 1926. 51 с.

Отчет о деятельности Костромского Научного Общества по изучению местного края за 1926 г. (год XV-й) // Костромское Научное Общество по изучению местного края Кострома. 1927. 32 с.

Памятники архитектуры Костромской области. Каталог. Вып. 1. г. Кострома. Часть 3. / Под ред. В.Б. Корозина. Кострома, 1998 г. 363 с.

Патрушев В.С. У истоков Волжских финнов. Йошкар-Ола: Мар. кн. изд-во, 1989. 122 с.

Патрушев В.С. Этнические процессы в лесном Поволжье в эпоху бронзы и раннего железного века (к вопросу о роли населения с «текстильной» керамикой) // Научно-педагогическое наследие В.Ф. Каховского и проблемы истории и археологии: Материалы научно-практической конференции, Чебоксары, 19-20 декабря 2006 г. Кн. 2. / ред.-сост. Е. П. Михайлов. Чебоксары: Чувашский гос. ин-т гуманитарных наук, 2009. С. 22–40.

Писцовая книга Костромы 1627/28-1629/30 гг. Кострома: Костромаиздат-850; ООО «Промдизайн-М», 2004. 431с.

Попова Т. Б. Племена поздняяковской культуры // Окский бассейн в эпоху камня и бронзы // Труды ГИМ. Вып. 44. М., 1970. С. 154–261.

Попова Т.Б. Значение орнаментальных мотивов и керамических форм для датировки памятников поздняяковской культуры на Средней Оке // Новые материалы по истории племен Восточной Европы в эпоху камня и бронзы. Тр. ГИМ Вып. 60. / Отв. ред. Н.Я. Мерперт. М.: ГИМ, 1985. С. 133–187.

Сидоров В.В. Взаимодействие культур позднего бронзового века в лесной зоне Восточной Европы // История и культура Ростовской земли. Материалы конференции (Ростов, 8-10 ноября 2012 г.) Ростов: Рыбинский Дом печати, 2013. С. 5–20.

Сидоров В.В. Заболотское озеро. Развитие озерной системы // Археология Подмосковья. Материалы научного семинара. Вып. 11. Археология Подмосковья. Материалы научного семинара. Вып. 11. / Отв. ред. А.В. Энгватова. М.: Институт археологии РАН, 2015. С. 10–19.

Смирнов В.И. Говядиновский могильник // СА. Вып. IX. М.-Л.: Академия наук СССР, 1947. С. 213–220.

Ставицкий В.В. Бронзовый век Посурья и Примокшанья. Пенза: Изд-во Пензенского педагогического университета им В.Г. Белинского, 2005. 146 с.

Ставицкий В.В. Проблема происхождения городецкой культуры // Вестник гуманитарных наук при правительстве Республики Мордовия. 2010. №1(13). С. 7–16.

Ставицкий В.В. Керамика бронзового века Пензенских поселений // NovaInfo. 2017. №62. Т. 3. Доступно по URL: <https://novainfo.ru/article/12182>

Фоломеев Б.А. Типология текстильных отпечатков и хронологическое распространение отдельных видов сетчатых фактур. Дополнения из черновики // Археология Евразийских степей. 2017. №4. С. 319–335.

Фосс М.Е. Новые памятники в районе Галичской культуры (раскопки Галичской экспедиции 1945 г.) // КСИИМК Вып. XVII. М.-Л.: Академия наук СССР, 1947. С. 63–69.

Челяпов В.П., Ставицкий В.В. Многослойное поселение Лебяжий бор 6 на нижней Мокше // Археологические памятники Среднего Поочья. Вып. 7. / Отв. ред. В.П. Челябинов. Рязань: НПЦ по охране и использованию памятников истории и культуры Ряз. обл., 1998. С. 6–26.

Юшкова М.В. Памятники культуры сетчатой керамики в Южном Приладожье // Древние культуры Восточной Европы: эталонные памятники и опорные комплексы в контексте современных археологических исследований / Замятнинский сборник. Вып. 4. / Отв. ред. Хлопачев Г.А. СПб.: Изд. МАЭ РАН, 2015, С. 278–318.

Яблокова Н.Н. Памятники неолита и эпохи бронзы в Костромской области (археологическая карта) // Археологические памятники Верхнего и Среднего Поволжья (Труды Горьковской археологической экспедиции). МИА, № 110. М.-Л.: Академия наук СССР, 1963. С. 25–29.

Информация об авторе:

Новиков Александр Викторович, кандидат исторических наук, заместитель генерального директора ООО «Костромская археологическая экспедиция» (г. Кострома, Россия); kae44@mail.ru, novikovkostroma@mail.ru

CERAMICS FROM THE SETTLEMENT GOVIADINOVO (ACCORDING TO THE STUDIES OF V. I. SMIRNOV, 1925-1926, 1928)

A.V. Novikov

The paper considers ceramics obtained as a result of works on the settlement Goviadinovo held by Kostroma scientific society under the leadership of V.I. Smirnov in 1925-1926, 1928. Settlement Goviadinovo is the monument of a multiple settling, the main complex of ceramics from it corresponds with the second half of the II Millennium BC. The review of materials of the settlement allows examine the issues related to the cultural situation in the territory of the Kostroma lowland in the Late Bronze Age. The author makes a conclusion about the presence of some mixed features in ceramics of the Late Bronze Age, obviously manifested as a result of contacts of population groups and the influence of different traditions of ceramics manufacturing. The author also attempts to highlight its individual features and analyzes the ceramics of the second – the beginning of the third quarter of the I Millennium AD.

Keywords: archaeology, Late Bronze Age, Kostroma Volga region, reticulated ceramics, the Pozdnia-kovo culture, late stage of the Earle Iron Age.

About the Author:

Novikov Aleksandr V. Candidate of Historical Sciences, Deputy General Director of LLC "Kostroma Archaeological Expedition" (Kostroma, Russian Federation); kae44@mail.ru



Рис. 1. Поселение Говядиново. Ситуационный план
 × Ориентировочное местонахождение поселения

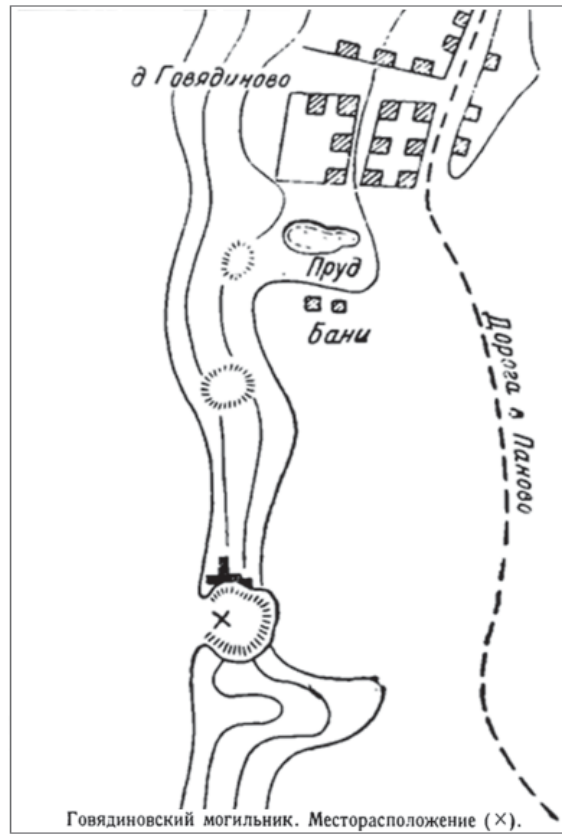


Рис. 2. Выкопировка плана Говядиновского могильника (Смирнов В.И., 1947, С. 213)

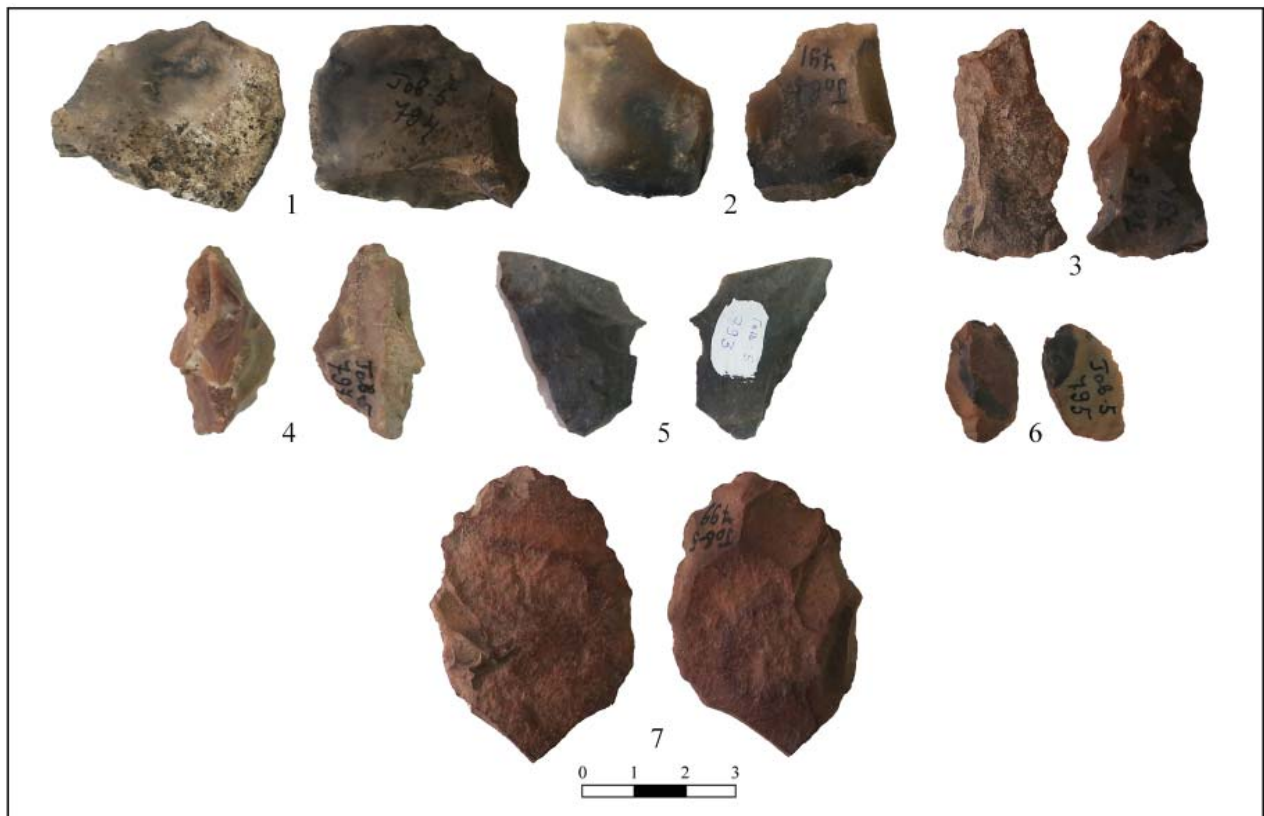


Рис. 3. Кремневые отщепы

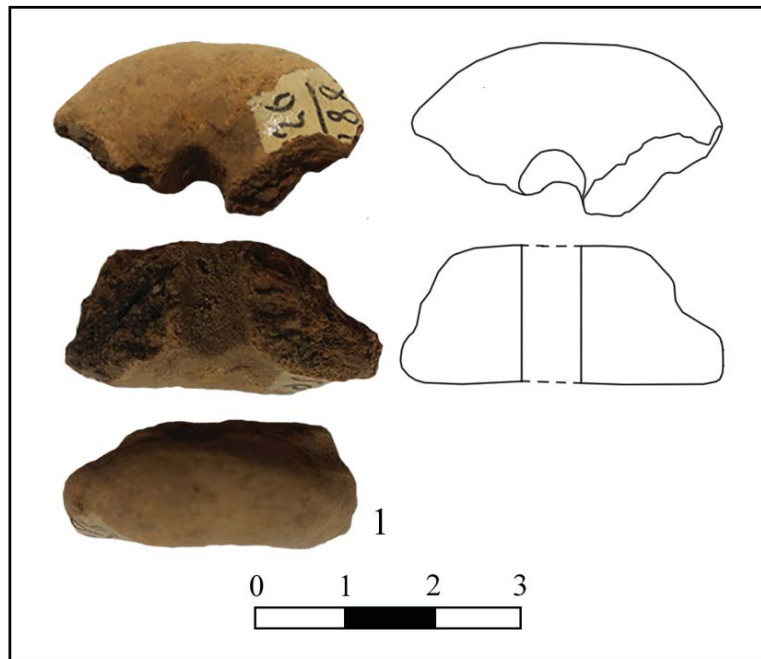


Рис. 4. Глиняное пряслице



Рис. 5. Керамика неолитического облика

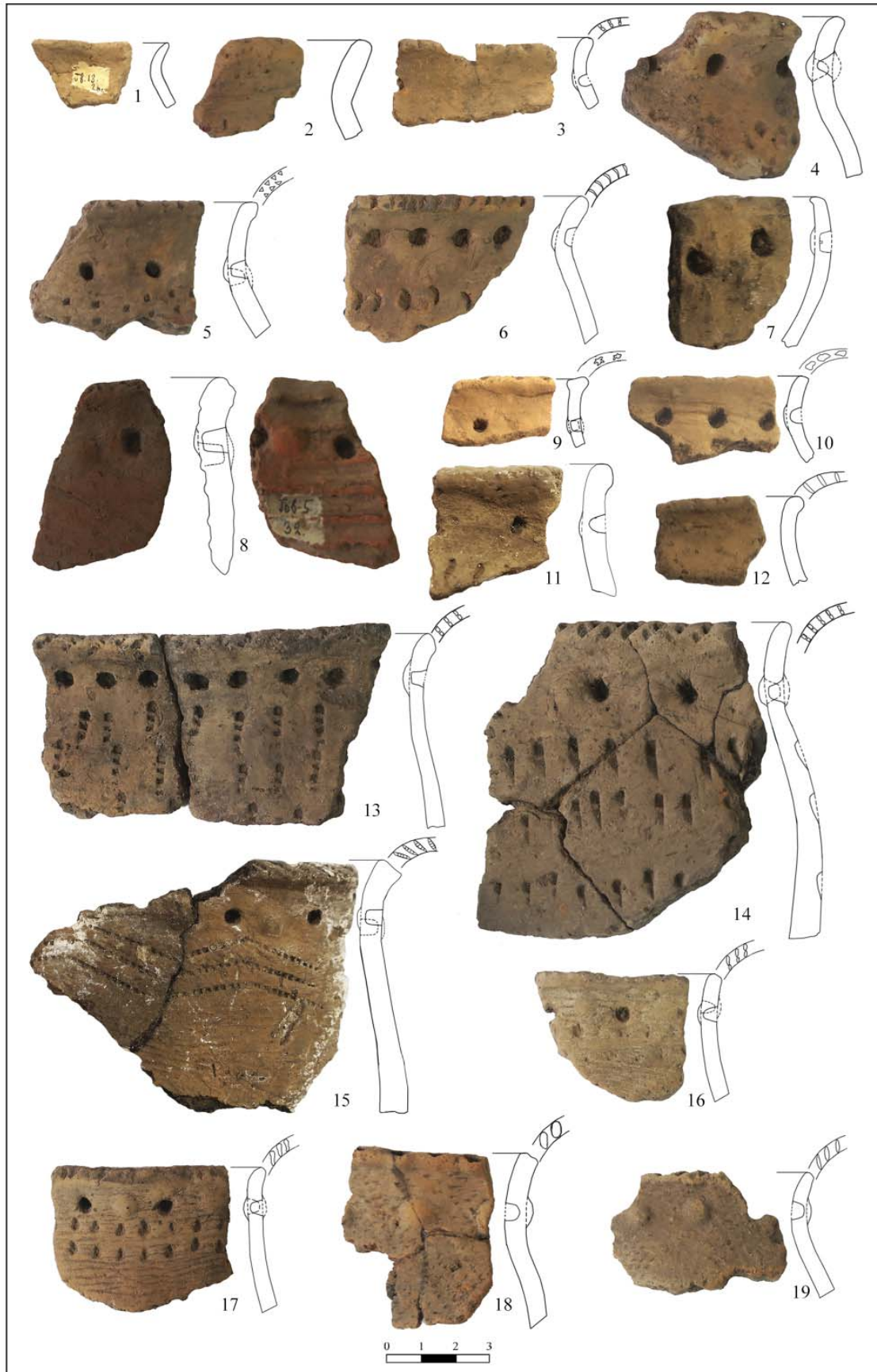


Рис. 6. Керамика с заглаженной и сетчатой поверхностью второй половины II тыс. до н.э.

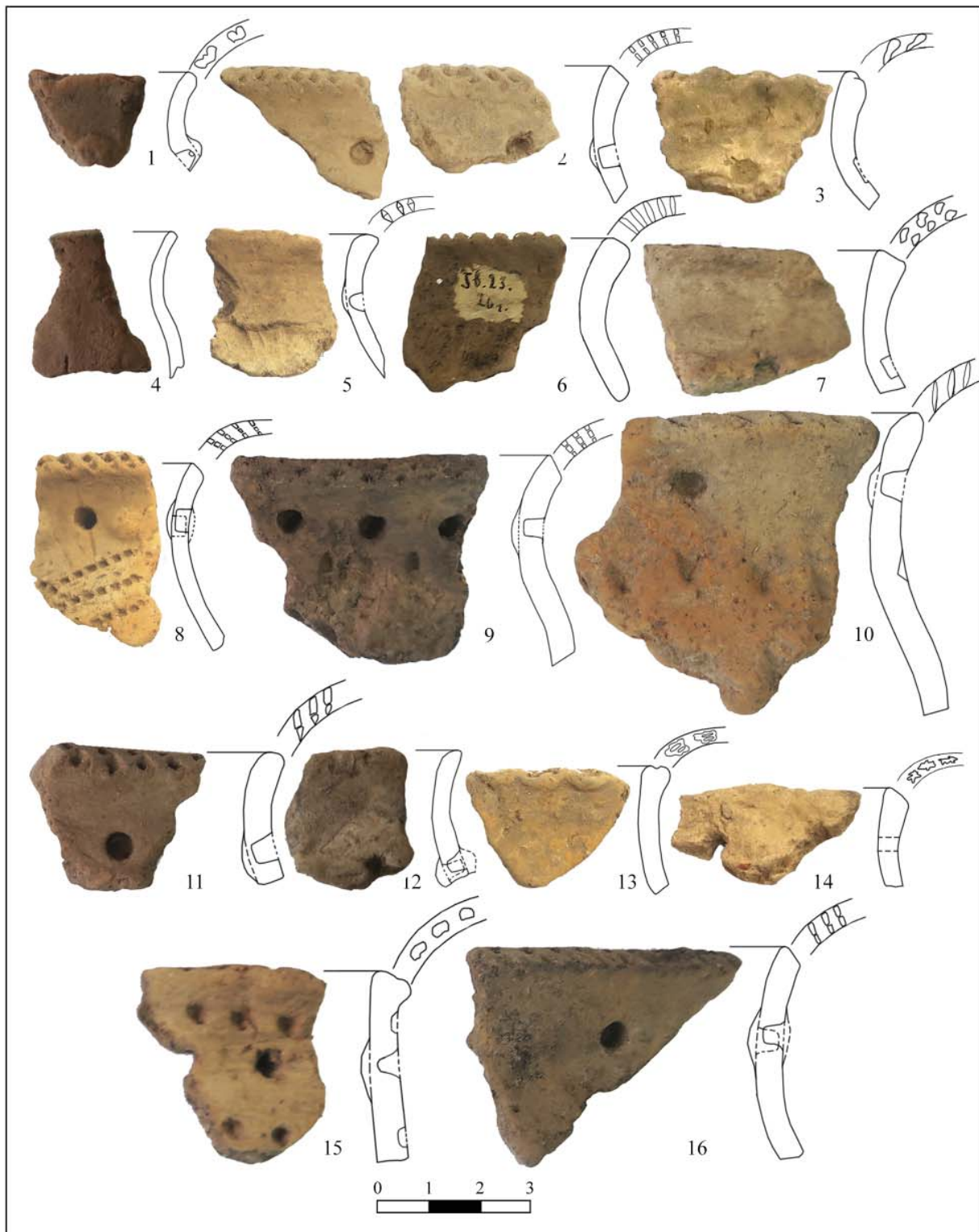


Рис. 7. Керамика с заглаженной поверхностью второй половины II тыс. до н.э.

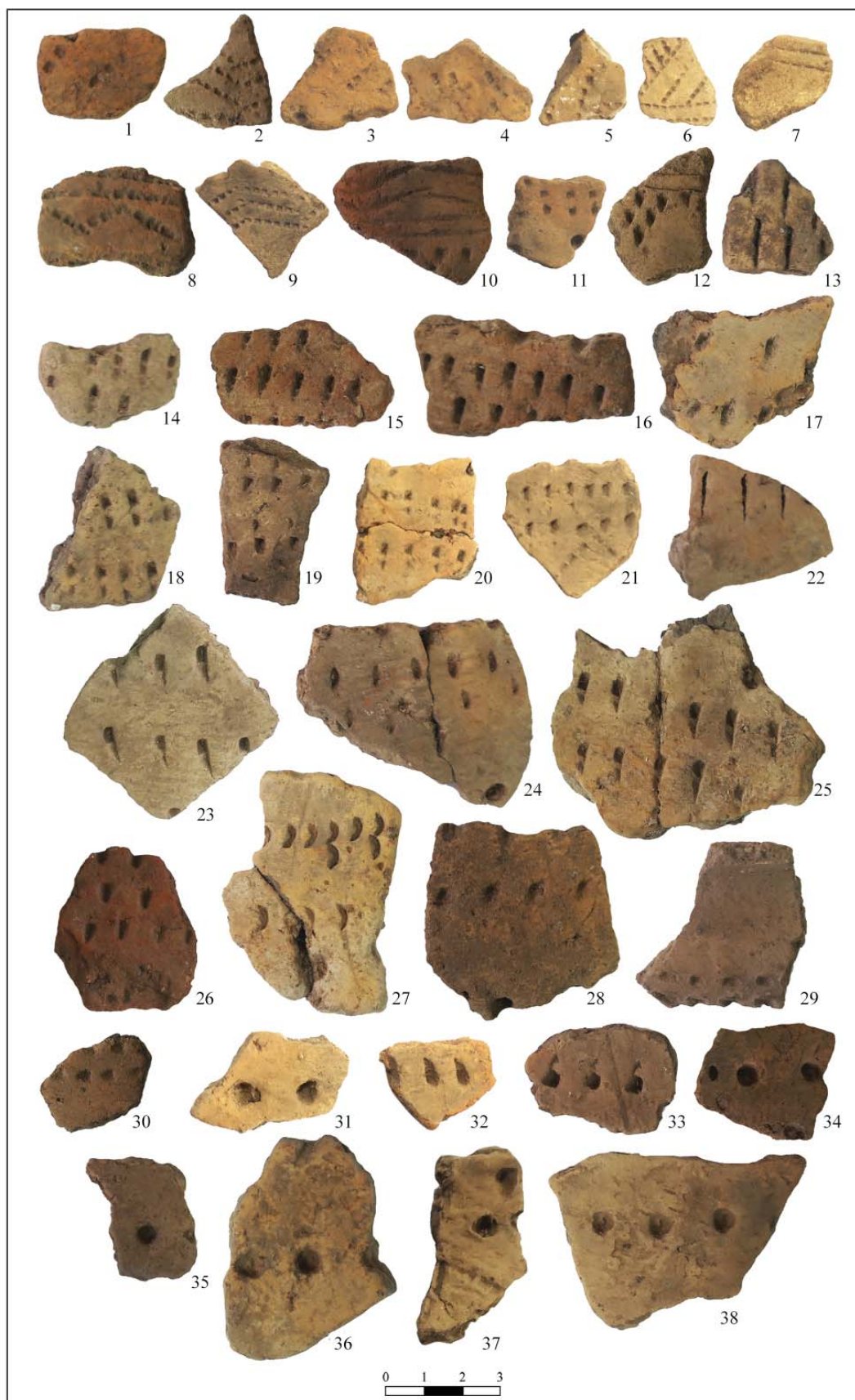


Рис. 8. Орнаментированная заглаженная керамика второй половины II тыс. до н.э.

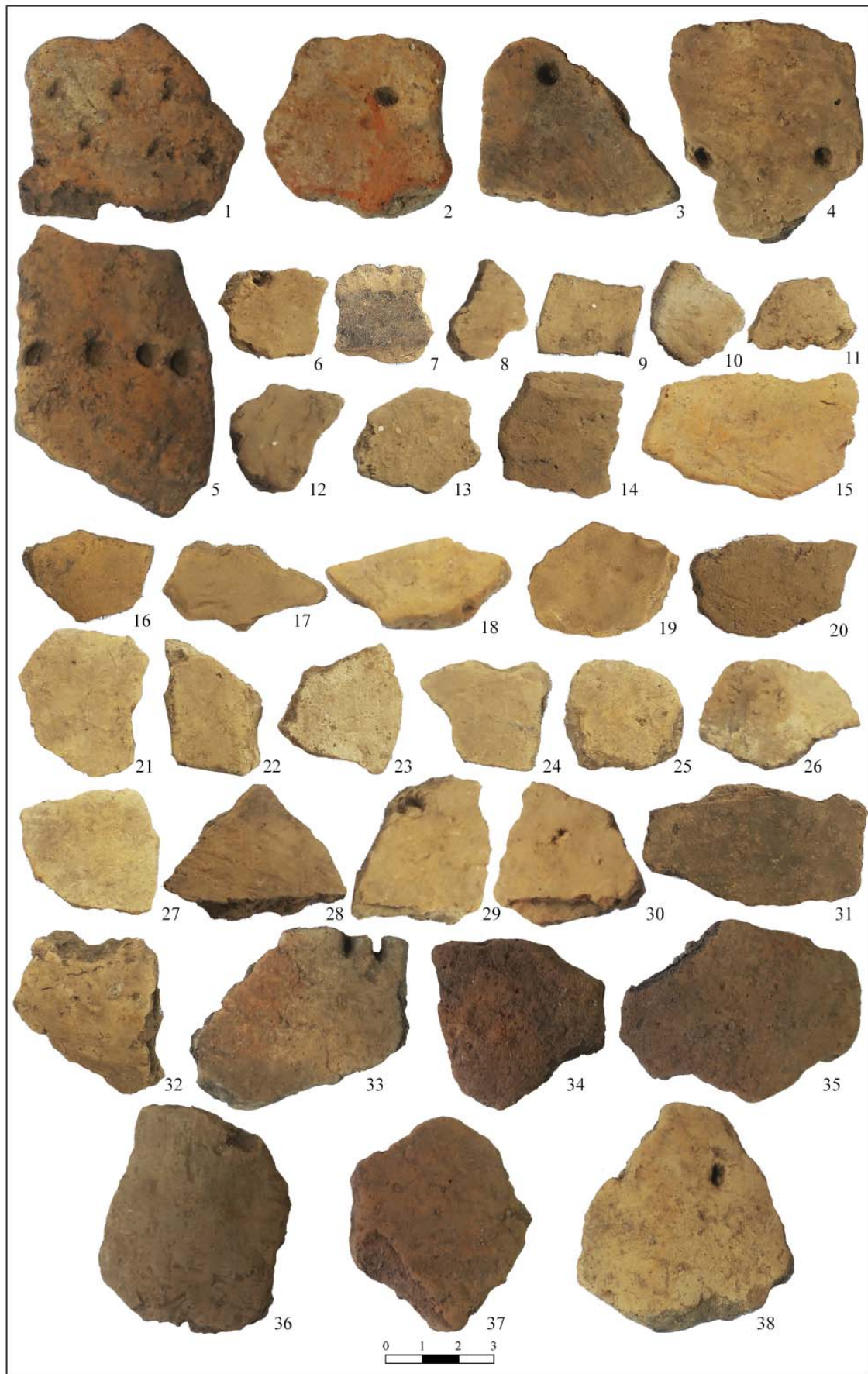


Рис. 9. Заглаженная керамика второй половины II тыс. до н.э.



Рис. 10. Стенки сетчатых сосудов

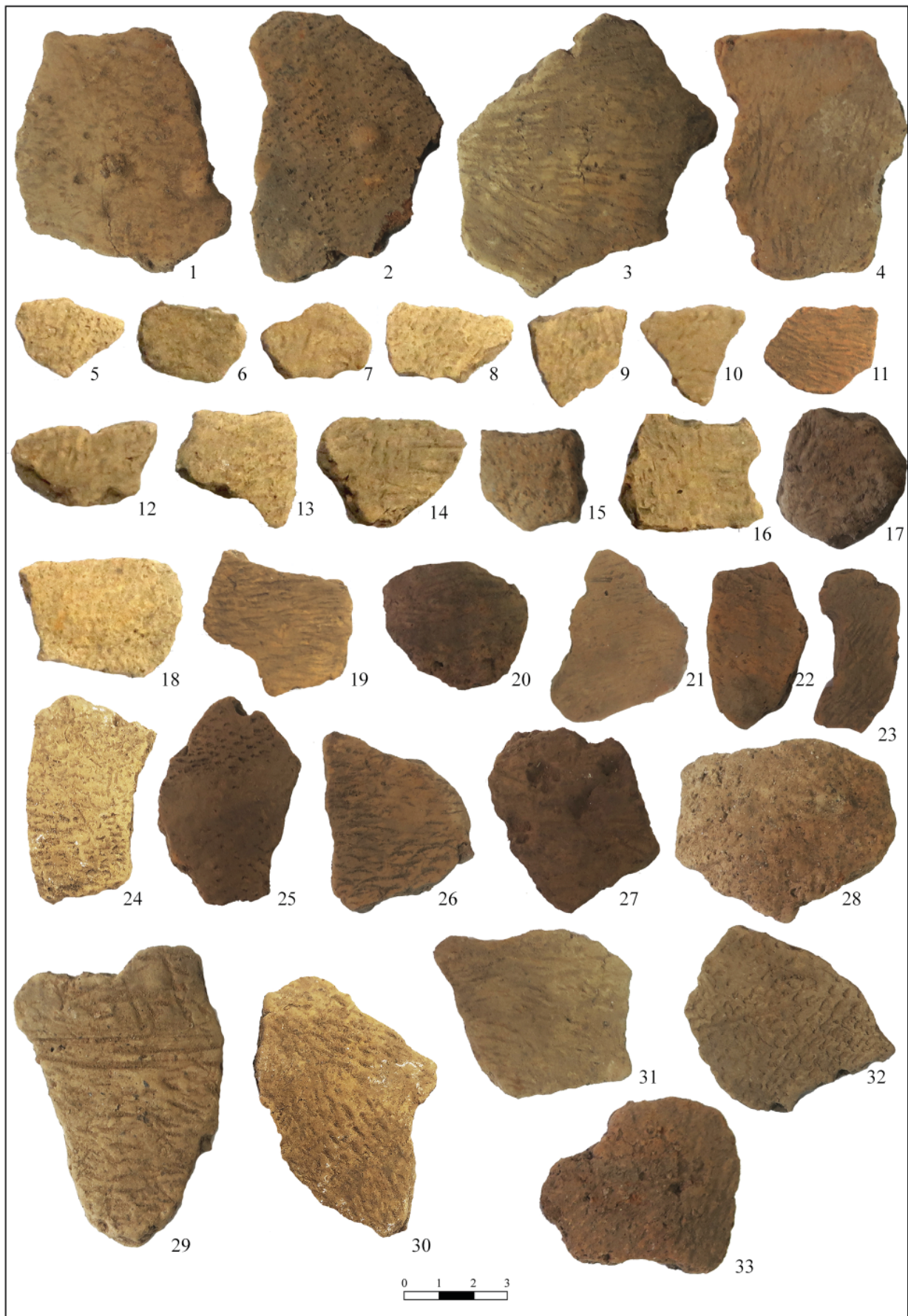


Рис. 11. Стенки сетчатых сосудов



Рис. 12. Штрихованная керамика

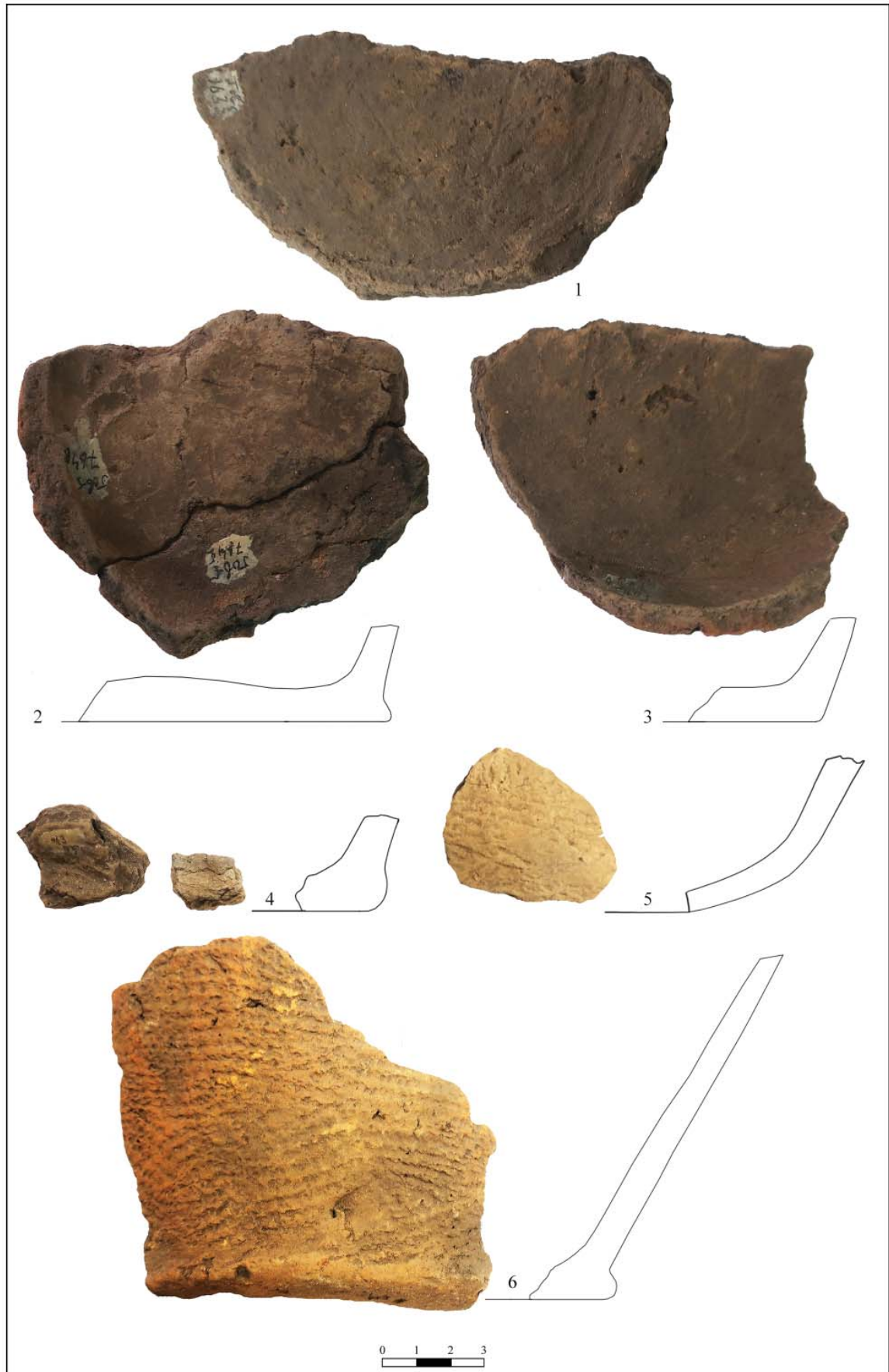


Рис. 13. Донные части (№№1-3 - РЖВ, №№4-6 - ПБВ)



Рис. 14. Заглаженная керамика позднего периода раннего железного века



Рис. 15. Раннесредневековая (№№1, 4) и позднесредневековая керамика (№№2, 3, 5)

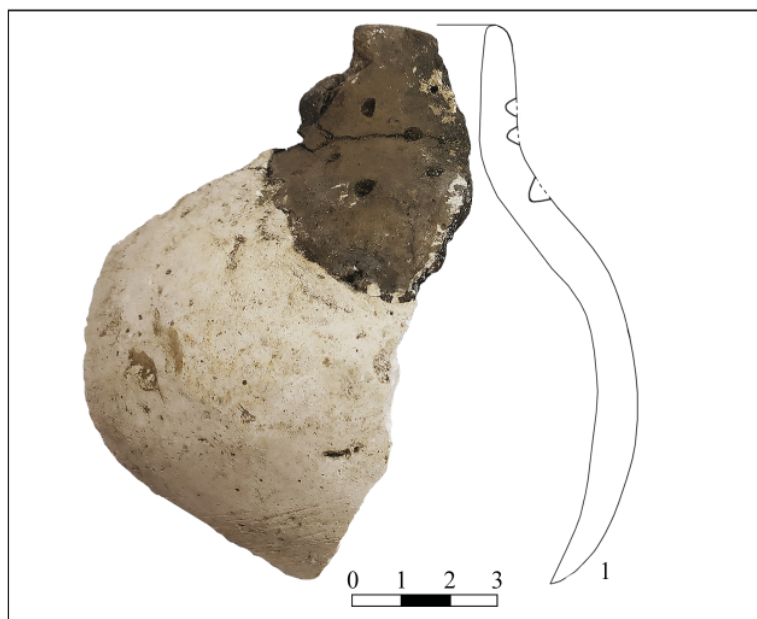


Рис. 16. Заглаженная керамика РЖВ