

Академия наук Республики Татарстан  
Институт археологии им. А.Х. Халикова

**АРХЕОЛОГИЯ ЕВРАЗИЙСКИХ СТЕПЕЙ**

**СРЕДНЕВЕКОВАЯ АРХЕОЛОГИЯ**

**№ 6**  
**2019**

**АРХЕОЛОГИЯ ЕВРАЗИЙСКИХ СТЕПЕЙ**

**№ 6 2019**

**Главный редактор:**

чл.-корр. АН РТ, докт. ист. наук А.Г. Ситдиков

**Ответственный редактор:**

докт. ист. наук И.Л. Измайлов

**Ответственный секретарь:** А.С. Беспалова

**Редакционный совет:**

**Атанасов Г.**, д.и.н., проф. (Силистра, Болгария); **Авербух А.**, д-р, (Париж, Франция); **Афонсо Марреро Х.А.**, проф. (Гранада, Испания); **Бороффка Н.**, д-р, проф. (Берлин, Германия); **Виноградов Н.Б.**, д.и.н., проф. (Челябинск); **Канторович А.Р.**, д.и.н., проф., (Москва); **Кожокару В.**, д-р хабилитат (Яссы, Румыния); **Напольских В.В.**, д.и.н., чл.-корр. РАН (Ижевск); **Скакун Н.Н.**, к.и.н. (Санкт-Петербург); **Франсуа В.**, д-р хабилитат (Экс-ан-Прованс, Франция); **Хайрутдинов Р.Р.**, к.и.н. (Казань); **Черных Е.Н.**, д.и.н., проф., чл.-корр. РАН (Москва); **Шуныков М.В.**, д.и.н., проф., чл.-корр. РАН (Новосибирск); **Янхунен Ю.**, д.и.н., проф. (Хельсинки, Финляндия).

**Редакционная коллегия:**

**Ситдиков А.Г.**, д.и.н. (Казань); **Измайлов И.Л.**, д.и.н. (Казань); **Галимова М.Ш.**, к.и.н. (Казань); **Чижевский А.А.** к.и.н. (Казань); **Иванов В.А.** д.и.н. (Уфа); **Боталов С.Г.** д.и.н. (Челябинск); **Голдина Р.Д.** д.и.н. (Ижевск).

**Адрес редакции:**

420012, г. Казань, ул. Некрасова, 28, пом. 1203

Телефон: (843)210-19-76

**E-mail: archeostepps@gmail.com**

**https://www.evrazstep.ru**

Индекс 71457, каталог «ГАЗЕТЫ И ЖУРНАЛЫ»

Агенство "Роспечать"

Выход 6 раз в год

© ООО «Поволжская археология», 2019

© Академия наук Республики Татарстан, 2019

© Журнал «Археология евразийских степей», 2019

**Editor-in-Chief:**

Corresponding Member of the Tatarstan Academy of Sciences,  
Doctor of Historical Sciences **A.G. Sitdikov**

**Executive editor:**

Doctor of Historical Sciences **Iskander L. Izmaylov**

**Executive Secretary:** Antonina S. Bespalova

**Atanasov Georgy**, Dr. Hab., Prof. (Silistra, Bulgaria); **Afonso Marrero José Andrés**, PhD, Prof. (Granada, Spain); **Averbouh Aline**, Dr. (Paris, France); **Boroffka Nikolaus**, PhD, Prof. (Berlin, Germany); **Chernykh Evgenii N.**, Doctor of Historical Sciences, Prof., Corresponding Member of the Russian Academy of Sciences (Moscow); **Cojocar Victor**, Dr. Hab. (Yassy, Romania); **François Véronique**, Dr. Hab. (Aix-en-Provence, France); **Janhunen Ju.**, PhD, Prof. (Helsinki, Finland); **Kantorovich Anatolii R.**, Doctor of Historical Sciences, Prof. (Moscow); **Khayrutdinov Ramil R.**, Candidate of Historical Sciences (Kazan); **Napolskikh Vladimir V.**, Doctor of Historical Sciences, Prof., Corresponding Member of the Russian Academy of Sciences (Izhevsk), **Shunkov Michael V.**, Doctor of Historical Sciences, Prof., Corresponding Member of the Russian Academy of Sciences (Novosibirsk); **Skakun Natalia N.**, Candidate of Historical Sciences (Saint Petersburg); **Vinogradov Nikolay B.**, Doctor of Historical Sciences, Prof. (Chelyabinsk).

**Editorial board:**

**Sitdikov Ayrat G.** Doctor of Historical Sciences (Kazan); **Izmaylov Iskander L.**, Doctor of Historical Sciences (Kazan); **Galimova Madina Sh.** Doctor of Historical Sciences (Kazan); **Chizhevsky Andrei A.**, Candidate of Historical Sciences (Kazan); **Ivanov Vladimir A.** Doctor of Historical Sciences (Ufa); **Botalov Sergei G.**, Doctor of Historical Sciences, Prof. (Chelyabinsk); **Goldina Rimma D.** Doctor of Historical Sciences. (Izhevsk).

**Editorial Office Address:**

Nekrasov St., 28, office 1203, Kazan, 420012, Republic of Tatarstan, Russian Federation

Telephone: (843)210-19-76

E-mail: [archeostepps@gmail.com](mailto:archeostepps@gmail.com)

<https://www.evrazstep.ru>

## СОДЕРЖАНИЕ

Евгений Петрович Казаков: к 85-летию юбилею известного казанского археолога. Основные труды Е.П. Казакова .....	9
<b>Голдина Р.Д.</b> ( <i>Ижевск, Россия</i> ) О Евгении Петровиче Казакове .....	21
<b>Чижевский А.А.</b> ( <i>Казань, Россия</i> ) Евгений Петрович Казаков и археология Ананьинской историко-культурной исторической области .....	28
<b>Иванов В.А.</b> ( <i>Уфа, Россия</i> ) Вклад Е.П. Казакова в решении угорской проблемы в археологии Урало-Поволжья .....	42
<b>Хузин Ф.Ш.</b> ( <i>Казань, Россия</i> ) Старейшина татарской археологии (85-летию Е.П. Казакова) .....	47
<b>Скаков А.Ю.</b> ( <i>Москва, Россия</i> ), <b>Джопуа А.И.</b> ( <i>Сухум, Республика Абхазия</i> ) Исследование могильника на горе Джантух (некоторые итоги) .....	53
<b>Подосенова Ю.А., Данич А.В.</b> ( <i>Пермь, Россия</i> ) Височные украшения Баяновского могильника ломоватовской археологической культуры .....	61
<b>Семькин Ю.А., Гисматуллин М.Р.</b> ( <i>Ульяновск, Россия</i> ), <b>Крылов Ю.В.</b> ( <i>Сенгилей, Россия</i> ) <b>Борисов А.Е.</b> ( <i>Ульяновск, Россия</i> ) Клад раннесредневековых артефактов из Сенгилеевского района Ульяновской области .....	79
<b>Руденко К.А.</b> ( <i>Казань, Россия</i> ) Новые данные о болгарских жилищах домонгольского времени (по материалам Остолоповского селища в Татарстане) .....	95
<b>Крыласова Н.Б.</b> ( <i>Пермь, Россия</i> ) Об одном из декоративных элементов мужского пояса XI в. (по материалам Рождественского могильника в Пермском крае) .....	111
<b>Крыласова Н.Б., Белавин А.М.</b> ( <i>Пермь, Россия</i> ) Эволюция «прикамской чаши» в эпоху средневековья .....	121
<b>Боталов С.Г.</b> ( <i>Челябинск, Россия</i> ) Зауральская угорская ойкумена эпохи средневековья ....	138
<b>Исхаков Д.М.</b> ( <i>Казань, Россия</i> ) Средневековая иштякская общность Приуралья и Зауралья: источниковедческий и конкретно-исторический анализ .....	160
<b>Сташенков Д.А., Кочкина А.Ф., Салугина Н.П.</b> ( <i>Самара, Россия</i> ) Керамика из погребений Жигулевского II грунтового могильника: морфология и технико-технологический анализ .....	177
<b>Измайлов И.Л.</b> ( <i>Казань, Россия</i> ) Болгарская археологическая культура: структура и содержание понятия .....	198
<b>Жилина Н.В.</b> ( <i>Москва, Россия</i> ) Реконструкции убора из украшений для периода ранней истории Волжской Булгарии .....	223
<b>Мухаметшин Д.Г.</b> ( <i>Болгар, Россия</i> ) Восточные, западноевропейские и иноземные монеты из Болгар. Периодизация их проникновения .....	240
<b>Губайдуллин А.М.</b> ( <i>Казань, Россия</i> ) О болгарских городищах Западного Закамья .....	252
<b>Баранов В.С., Измайлов И.Л.</b> ( <i>Казань, Россия</i> ) К вопросу об атрибуции перстня из раскопок в Болгаре 2010 года .....	260
<b>Степанов Р.А.</b> ( <i>Казань, Россия</i> ), <b>Бадеев Д.Ю.</b> ( <i>Москва, Россия</i> ) Створка литейной формы из раскопа СХСII Болгарского городища .....	277
<b>Недашковский Л.Ф.</b> ( <i>Казань, Россия</i> ) Керамика с Увекского городища по архивным данным .....	283
<b>Беляев А.В., Абдуллин Х.М., Сайфутдинова Г.М., Ситдинов А.Г.</b> ( <i>Казань, Россия</i> ) Археологические и междисциплинарные исследования мусульманского кладбища «Биш-Балта» Адмиралтейской слободы Казани в 2017 г. ....	300

<b>Гончарова Н.Н., Конопелькин Д.С. (Москва, Россия)</b> Процессы сложения антропологических особенностей городского населения Центральной России в XVI – XVIII вв. ....	314
<b>Данилова С.А. (Севастополь, Россия)</b> Некрополь базилики “Крузе” по данным антропологии .....	334
<b>Иконников Д.С., Калмин О.В., Калмина О.А. (Пенза, Россия)</b> Население Пензы XVI – XVIII вв. по данным краниологии .....	337
<b>Список сокращений .....</b>	<b>358</b>

## CONTENS

Evgeny Petrovich Kazakov. The 85th Anniversary of a Renowned Kazan Archaeologist. Major Works by E.P. Kazakov. ....	9
<b>Goldina R. D.</b> ( <i>Izhevsk, Russian Federation</i> ) Evgeny Petrovich Kazakov .....	21
<b>Chizhevsky A.A.</b> ( <i>Kazan, Russian Fedeation</i> ) Evgeny Petrovich Kazakov and the Archaeology of Ananyino Cultural and Historical Area .....	28
<b>Ivanov V.A.</b> ( <i>Ufa, Russian Federation</i> ) The Contribution of E.P. Kazakov: to the solution of the ugrian problem in the archeology of the Ural-Volga region .....	42
<b>Khuzin Fayaz Sh.</b> ( <i>Kazan, Russian Fedeation</i> ) Honoured Figure in Tatar Archaeology (85th Anniversary of E.P. Kazakov) .....	47
<b>Skakov A. Yu.</b> ( <i>Moscow. Russian Federation</i> ), <b>Dzhopua A.I.</b> ( <i>Sukhum, Republic of Abkhazia</i> ) Study of a Buryal Ground on Mount Dzhantukh (Summary Results) .....	53
<b>Podosenova Yu. A., Danich A. V.</b> ( <i>Perm, Russian Federation</i> ) Temple Accessories of Bayanovskiy Burial Ground of the Lomovatovskaya Archaeological Culture .....	61
<b>Semykin Yu.A., Gismatulin M.R.</b> ( <i>Ulyanovsk, Russian Federation</i> ), <b>Krylov Yu.V.</b> ( <i>Sengiley, Russian Federation</i> ) <b>Borisov A.E.</b> ( <i>Ulyanovsk, Russian Federation</i> ) Hoard of Early Medieval Artifacts from the Sengileyevsky District of Ulyanovsk Oblast .....	79
<b>Rudenko K.A.</b> ( <i>Kazan Russian Federation</i> ) New data on bulgarian houses of pre-mongol time (on materials of the Ostolopovsky settlement in Tatarstan) .....	95
<b>Krylasova N.B.</b> ( <i>Perm, Russian Federation</i> ) One of the Decorative Elements of a 11th Century Men's Melt (Based On Materials from Rozhdestvensky Burial Ground in Perm Region) .....	111
<b>Krylasova N.B., Belavin A. M.</b> ( <i>Perm, Russian Federation</i> ) Evolution of "Prikamskaya Bowls" in the Middle Ages .....	121
<b>Botalov S.G.</b> ( <i>Chalyabinsk, Russian Federation</i> ) Trans-Ural Ugric Oecumene of the Middle Ages .....	138
<b>Iskhakov D.M.</b> ( <i>Kazan, Russian Fedeation</i> ) Medieval Ishtyak Community of Cis-Urals and Trans-Urals: historiographic and concrete historical analysis .....	160
<b>Stashenkov D.A., Kochkina A.F.,</b> <b>Salugina N.P.</b> ( <i>Samara, Russian Federation</i> ) Ceramics from the Burials Zhiguli II Ground Burial: morphology, technical and technological analysis .....	177
<b>Izmaylov I.L.</b> ( <i>Kazan, Russian Fedeation</i> ) Bolgar Archaeological Culture: concept structure and content .....	198
<b>Zhilina N.V.</b> ( <i>Moscow. Russian Federatiom</i> ) Reconstructions of the Attire of Adornments of the Early Historical Period of Volga Bulgaria .....	223
<b>Mukhametshin D.G.</b> ( <i>Bolgar, Russian Fedeation</i> ) Oriental, Western European and Foreign Coins from Bolgar. Periodization of Distribution ...	240
<b>Gubaidullin A.M.</b> ( <i>Kazan, Russian Fedeation</i> ) Bolgar Settlements of Western Trans-Kama Region .....	252
<b>Baranov V.S., Izmaylov I.L.,</b> ( <i>Kazan, Russian Fedeation</i> ) On Attribution of a Signet Ring from Bolgar Excavations of 2010 .....	260
<b>Stepanov R.A.</b> ( <i>Kazan, Russian Fedeation</i> ), <b>Badeev D.Yu.</b> ( <i>Moscow. Russian Federatiom</i> ) Casting Mould Leaf from Excavation CXCII at Bolgar Settlement .....	277

<b>Nedashkovsky L.F.</b> ( <i>Kazan, Russian Federation</i> ) Ceramics from Uvek Settlement on the Basis of Archival Materials .....	283
<b>Belyaev A.V., Abdullin Kh. M., Sayfutdinova G. M., Sitdikov A. G.</b> ( <i>Kazan, Russian Federation</i> ) Archaeological and Interdisciplinary Studies of Bish-Balta Medieval Muslim Cemetery in Admiralteyskaya Slodboda of Kazan in 2017 .....	300
<b>Goncharova N.N., Konopelkin D.S.</b> ( <i>Moscow, Russian Federation</i> ) Formation of Anthropological Features of Central Russia Urban Population in 16th-18th Centuries .....	314
<b>Danilova S.A.</b> ( <i>Sevastopol, Russian Federation</i> ) “Kruse” Basilica Necropolis on the Basis of Anthropologic Data .....	334
<b>Ikonnikov D.S., Kalmin O.V., Kalmina O.A.</b> ( <i>Penza, Russian Federation</i> ) Penza Population in 17th – 18th Centuries on the Basis of Craniology Data .....	337
<b>List of Abbreviations</b> .....	358

УДК 902/904

<https://doi.org/10.244.11/2587-6112-2019-00081>

## КЛАД РАННЕСРЕДНЕВЕКОВЫХ АРТЕФАКТОВ ИЗ СЕНГИЛЕЕВСКОГО РАЙОНА УЛЬЯНОВСКОЙ ОБЛАСТИ

© 2019 г. Ю. А. Семькин, М. Р. Гисматулин, Ю. В. Крылов, А. Е. Борисов

Статья посвящена описанию уникального по составу клада, обнаруженного в 2017 г. на территории Сенгилеевского района Ульяновской области. Клад включает кузнечный, слесарный, ювелирный инструментарий. Значительный интерес представляют входящие в состав клада детали конской упряжи и предметы быта. Владельцем клада мог быть мастер высокой квалификации. Материалы клада предварительно датированы авторами IX–X вв.

**Ключевые слова:** археология, Среднее Поволжье, раннее средневековье, клад, ремесло, ювелирное дело.

Осенью 2017 г. в Сенгилеевском районе Ульяновской области жителями г. Сенгилея с помощью металлодетекторов был обнаружен и извлечен из земли клад периода раннего средневековья, состоящий из предметов различного функционального назначения (рис. 1–10). В 2018 г. материалы клада стали доступны для изучения и дальнейшей передачи в состав Музейного фонда Российской Федерации.

Авторам публикации удалось установить и обследовать место обнаружения клада. Как выяснилось, он был найден на левом берегу безымянного ручья, являющегося притоком р. Сенгилейки. Достоверно установлено, что перед нами именно клад, а не комплекс археологических артефактов, залегающих в культурном слое средневекового поселения. Об этом свидетельствует место обнаружения клада. Оно расположено в пойменной части лесного ручья, что не характерно для размещения поселений. Признаков культурного слоя поселения на месте обнаружения клада не зафиксировано. Однако всего в 90 м к северо-западу на распаханной надпойменной террасе был выявлен подъёмный керамический материал периода Волжской Булгарии.

Многие из предметов клада сильно повреждены кладаискателями при варварском извлечении из грунта. К сожалению, остался неизвестным его полный состав. По имеющейся информации, вместе с кладом был обнаружен керамический сосуд, который, однако, не был нами получен. Несмотря на это, материалы клада представляют большой научный интерес для изучения раннесредневековой истории Среднего Поволжья.

Основную часть клада составляют предметы, изготовленные из черного и цветного металла. В составе клада также представлены предметы из органических материалов – дерева, кости и кожи.

С большой долей вероятности можно утверждать, что часть клада первоначально находилась в деревянном ларце. Сохранились фрагменты истлевшей древесины со следами изготовления специальным столярным инструментом (рис. 5: 1, 2). На внешней поверхности частей ларца наблюдается темно-фиолетовый цвет окраски. Среди предметов клада имеются рваные бесформенные куски листовой меди, которой, вероятно, ларец был обшит снаружи (рис. 5: 3, 4). Не исключено, что среди них могут быть и фрагменты какого-то сосуда. На листах наблюдаются медные заклепки и отверстия от мелких гвоздей. Заметны также следы загиба листового металла.

К деталям ларца, предположительно, относится железный артефакт, служивший угловой стойкой ларца (рис. 5: 5). Стойка имеет вид железного уголка, завершающегося с одной стороны шаром, а с противоположной стороны – лапкой. Общий размер данной детали составляет 302 мм. В угловых плоскостях детали наблюдаются мелкие круглые отверстия, предназначавшиеся для гвоздей. Если ларец имел четырехугольную форму, то среди предметов клада должны были находиться еще три аналогичные стойки, которые, однако, не сохранились. Также к числу деталей ларца, возможно, относились железная петля, к которой крепилась его крышка, и накладка с пробоем.



Рассмотрим состав клада по группам материала и по функциональному назначению.

Группа изделий из черного металла (железа и стали) самая представительная. Большой интерес представляют предметы, которые уверенно можно отнести к специальным инструментам. Среди них выделяются кузнечные, слесарные и деревообделочные инструменты.

**Инструменты производства по металлу.** В состав этой группы входят следующие инструменты: кузнечные клещи – 2 экз. (рис. 1: 1, 2), молоток – 1 экз. (рис. 1: 5), миниатюрная наковаленка (рис. 1, 4), пробойник (рис. 1: 6), два секача по металлу (рис. 1: 7), чертилка (рис. 1: 8). Загадочно назначение одного инструмента оригинальной формы, но его интерпретация, предположительно, связана с ювелирными операциями (рис. 1: 3).

**Кузнечные клещи** практически не отличаются от аналогичных инструментов, которыми пользуются современные кузнецы-художники (рис. 1: 1, 2). Клещи снабжены плоскими «губами», соединенными осевыми железными клепками. Длина клещей – 405 мм и 303 мм. Рабочие рукоятки клещей подпрямоугольно-уплощенные, переходящие на конце в округлые. При этом размеры рукоятей более крупных клещей неодинаковые. Одна из них на 30 мм короче другой.

**Молоток** также имеет много общего с аналогичными современными инструментами (рис. 1: 5). Длина молотка – 135 мм. Молоток снабжен двумя рабочими частями с расширением и овальным отверстием для рукоятки в средней части. Размеры нижней, бойковой плоскости молотка квадратной формы 22×20 мм. Верхняя, рабочая часть молотка клиновидно сужается в поперечном направлении.

**Наковаленка** усеченно-клиновидной формы с подквадратным сечением (рис. 1: 4). Высота наковаленки составляет 100 мм. Форма наковаленки в сечении – подквадратная, размером 31×34 мм (сверху) и 26×25 мм (внизу). В процессе работы наковаленка должна была вставляться в специальное гнездо, выдолбленное в бревенчатом пне.

**Пробойник** (рис. 1: 6). В состав группы металлообрабатывающего инструментария мы включаем инструмент узкоспециального назначения, внешне напоминающий крепежный штырь (деталь, применявшаяся

для соединения крупных частей деревянных конструкций). Однако некоторые признаки позволяют отнести его к металлообрабатывающим инструментам, предназначенным, предположительно, для формирования трубчатых углублений квадратного профиля, которые мы наблюдаем в отдельных железных предметах клада. Условно этот предмет назовем термином «пробойник».

**Секачи.** В состав группы металлообрабатывающих инструментов мы относим два железных инструмента, внешне напоминающих топоры. Один из них (рис. 1: 7) имеет форму топорика с двусторонне расположенными узкими симметричными лезвиями. В центральной части инструмента расположено отверстие миндалевидной формы для рукоятки. Длина инструмента составляет 240 мм. В функциональном отношении инструмент может быть предназначен для работы по дереву или по цветному металлу.

Второй инструмент также имеет форму топорика с молоткообразным верхним бойком и слегка расширенным секирообразным рабочим лезвием. Длина инструмента составляет 82 мм, максимальная ширина – 11 мм, высота лезвия – 31 мм. Верхняя часть инструмента расплющена в результате ударов другим тяжелым инструментом. Это позволяет предполагать использование рассматриваемого инструмента в качестве секача, применявшегося при рубке листового металла.

**Чертилка.** Инструментом производственного назначения может быть небольшой стержень с клиновидно суживающимся краем и противоположным цилиндрическим краем округлого сечения (рис. 1: 8). Такие инструменты в современном слесарном производстве обычно применяются для разметки заготовок листового металла и называются чертилками.

Среди материалов клада, можно выделить два плоских **напильника**. Сохранившаяся общая длина первого – 217 мм, ширина – 11 мм, толщина – 4 мм (рис. 8: 1). Второй напильник имеет следующие размеры: длина 215 мм, длина ручки – 65 мм, ширина – 19 мм, толщина – 4 мм. Однако из-за плохой сохранности невозможно установить, для каких работ они предназначались – по дереву или по металлу.

Другая часть инструментов в составе клада может быть отнесена к группе деревообделочных инструментов. Среди них: долото

(рис. 2: 3), три тесла (рис. 2: 4, 5, 6), сверло (рис. 2: 2), токарный резец (рис. 2: 1).

Втульчатые **тесла**, различаются размерами, которые варьируются в пределах: 110×60 мм, 75×45 мм, 65×43 мм. Конструктивно тесла практически не отличаются от аналогичных орудий, широко распространенных в материалах салтово-маяцкой археологической культуры и Волжской Булгарии.

**Перовидное сверло** по дереву имеет длину 350 мм (рис. 2: 2). Клиновидный конец сверла свидетельствует о наличии у него деревянной рукоятки, однако, не сохранившейся. Аналогичные инструменты представлены в материалах волжских булгар и соседних культур эпохи средневековья. По мнению одного из авторов статьи, возможна иная интерпретация данного инструмента. Он мог использоваться в качестве токарного резца, с помощью которого выполнялась первоначальная обработка заготовки.

**Токарный резец** (рис. 2: 1) имеет характерный изогнутый рабочий край. Резец, судя по форме хвостовика, также был снабжен деревянной рукояткой. Длина резца составляет 305 мм. Этот инструмент мог применяться для вытачивания полостей в заготовках.

**Долото**, представленное в составе клада, имеет общую длину 265 мм. На рабочую часть приходится 185 мм. Втулка имеет несомненные края раскованной железной пластины, в которую вставлялась деревянная рукоятка (рис. 2: 3). Относительно данного инструмента также можно отметить сходство с плотницкими долотами, применяемыми в деревообработке до настоящего времени.

О присутствии в составе клада **пилы** свидетельствуют фрагменты ножовочного полотна (рис. 2: 7). Всего сохранилось пять фрагментов. Реконструируемая длина – около 61 см. Конструкция пилы была близка к типу лучковой.

**Ложкорез**. Среди артефактов клада имеется еще один предмет небольшого размера, имеющий некоторое сходство с ложкорезами (рис. 8: 5).

**Инструменты ювелирного производства** также присутствуют среди предметов клада. На это предположение нас наводят наличие среди артефактов ряда изделий со следами технологии ювелирного производства. В частности, в кладах представлены украшения с технологией позолоты. Речь идет об украшениях конской сбруи в форме плоских

круглых медных дисков и конского «начальника», покрытых тонким слоем позолоты (рис. 4: 1–16, 18, 19).

Технология позолоты была связана с нагревом заготовки, на которую наносилась позолота, а также с использованием специальных химикатов. По нашему предположению, для нагрева заготовки мог использоваться особый инструмент в виде лопаточки с овальной в разрезе рукояткой, которая присутствует в составе клада (рис. 1: 3). Общая длина инструмента составляет 405 мм. Основной рабочей частью этого инструмента является массивная расширенная и полуовальная в разрезе площадка. Ее масса такова, что в случае высокотемпературного нагрева она была способна некоторое время сохранять нужную температуру, необходимую для выполнения операции позолоты.

Вместе с тем, по другой версии, рассматриваемый инструмент мог быть токарным резцом, причем двухсторонним. Узкая сторона могла использоваться как резец-мейсель, с помощью которого придавалась окончательная форма и осуществлялась обрезка заготовки. Из-за плохой сохранности непонятно была ли на нём двухсторонняя заточка. Широкая сторона резца могла использоваться для чистовой обработки внутренних полостей изделия.

Другим инструментом, необходимым при выполнении золочения, могла быть массивная железная ложка, в которой происходил нагрев расплавленного благородного металла, либо химиката. Такой инструмент также присутствует среди предметов клада (рис. 1: 9). Общая длина этого инструмента составляет 290 мм.

Еще один предмет – сильно разрушенный в процессе варварского извлечения клада из грунта металлический флакон цилиндрической формы с крышкой (рис. 9) подкрепляет наши предположения о присутствии в составе клада инструментов ювелирного производства. Он имеет следующие размеры: длина – 62 мм, диаметр – 22 мм. Внутри поврежденного флакона находилось какое-то порошкообразное минеральное вещество красного цвета, применявшееся, предположительно, в операции золочения. Химический анализ этого вещества еще предстоит выполнить для окончательных выводов.

**Украшения коня и конская упряжь**. В составе клада присутствуют предметы

конской упряжи и украшения коня (рис. 4). К ним отнесены плоские металлические бляхи округлой формы (рис. 4: 1-16) и начельник – украшение головы коня (рис. 4: 18, 19).

Круглые в плане медные бляхи сохранили следы низкопробной позолоты, о чем свидетельствует плотная окись меди на поверхности. Диаметры блях различны: 3 экз. – 30 мм, 7 экз. – 75 мм, 5 экз. – 90–91 мм, 1 экз. – 105 мм. Толщина – 1 мм.

На всех бляхах наблюдаются по два небольших круглых отверстия с напаянными специальными втулками. В некоторых втулках сохранились тканые шнуры для подвешивания к ременной упряжи.

Своеобразным украшением коня является так называемый начельник, представленный в материалах клада (рис. 4: 18, 19). Он имеет квадратную форму размером 110×110 мм. В центральной части располагается цилиндрическая трубочка диаметром 32 мм, служившая для крепления волосяного или перьевого «султанчика». Трубочка была напаяна на металлическую основу начельника. Листовой металл начельника был украшен прорезным орнаментом, выполненным в растительном стиле. В орнаменте присутствуют мотивы симметрично расположенных листьев. Весь металл начельника покрыт тонкой позолотой более высокой пробы, чем это наблюдается на бляхах, о чем свидетельствует менее заметная окисленность.

Под начельником сохранилась кожаная подкладка, на которую он был нашит тонкими ремешками, пронизанными сквозь круглые отверстия.

Близкие по стилю и конструкции начельники были распространены в материалах салтово-маяцкой культуры на Северном Кавказе и в Подонье. Начельники с пластинчатым основанием круглой формы датируются X–XII вв. Им, вероятно, предшествовали начельники с фигурно вырезанной пластиной (Армарчук, Новичихин, 2004, с. 60–62).

В состав снаряжения коня из состава клада входит фрагментарно сохранившийся экземпляр удила с прямым псалием, хорошо известный в материалах памятников раннеболгарского периода (рис. 4: 17).

**Предметы быта** в составе клада представлены несколькими оригинальными железными предметами. К ним отнесены: котловые цепи – 2 экз. (рис. 6: 1, 2), массивный пружинный замок с кольцом (рис. 6: 3 и 3а),

воронка для заполнения жидкостью бурдюка (рис. 6: 4, 5, 6), петля для крепления цепи (рис. 6: 7), кресало (рис. 6: 8). Интерпретация целого ряда предметов носит предположительный характер. В их числе – разборная подставка для установки какого-то сосуда и разборный подсвечник-канделябр (рис. 7: 7а, 7б).

В состав клада входят отдельные детали загадочного назначения. Однако внимательный осмотр и сопоставление этих деталей друг с другом позволили нам прийти к выводу о том, что некоторые предметы клада являются частями разборных конструкций, которые в собранном виде могут иметь утилитарное назначение – служить подставкой сосуда для омовений и быть подсвечником типа канделябра.

**Подставка для сосуда** состояла из нижней части – станины треугольной формы (рис. 7: 5), в трубчатое вертикальное гнездо которой вставлялся стержень-посредник прямоугольного сечения. На этот стержень устанавливалась раскладная четырехчастная «цапфа», которая в разложенном состоянии создавала подставку для установки какого-то сосуда. Вариант графической реконструкции представлен на рисунке 7а. Характерно, что нижняя часть подставки была снабжена тремя вертикальными заостренными штырями, которые для устойчивости конструкции могли вбиваться, например, в деревянную плоскость пня.

**Подсвечник.** В составе клада имеются некоторые другие предметы, которые позволяют предположить существование другой разборной конструкции, которая в сборе вполне могла выполнять функцию подсвечника, близкого по типу к канделябру. При этом нижняя и средняя часть подсвечника могла состоять из тех же деталей, что и у выше рассмотренной подставки для сосуда. А вот верхнюю часть подсвечника составляли другие детали (рис. 7: 8–11). Эти детали в собранном виде могли выглядеть так, как это показано на рисунке 7б. Если данное предположение соответствует действительности, то перед нами оригинальные разборные металлические конструкции бытовых приборов, приспособленных к кочевому быту элиты кочевого общества.

В разграбленном погребении раннеболгарского курганного могильника Брюсяны III (курган 1, погребение 1) был обна-

ружен близкий по форме предмет – железный стержень квадратного сечения, базирующийся на пятиугольной пластине с тремя лапками (Багаутдинов, Богачев, Зубов, 1998, с. 137, рис. 36, 3). Стержень завершается заостренным штырем, в верхней части которого установлена неглубокая круглая чашечка. Под чашечкой и в средней части вертикального стержня, находятся сформованные ковкой небольшие рельефные пояски. Параллельные, но тройные пояски, присутствуют на некоторых деталях «канделябра» из Сенгилеевского клада. Характерно, что в этом же погребении была обнаружена игральная кость, аналогичная игральным костям из Сенгилеевского клада (Багаутдинов, Богачев, Зубов, 1998, с. 137, рис. 36, 4).

Поиск аналогий сенгилеевскому подсвечнику показал, что нечто подобное было обнаружено на территории Республики Башкортостан (Гарустович, 2014). При этом, конструктивно, башкирский «канделябр», отличается от светильника из Сенгилеевского клада. Г. Н. Гарустович рассматривает его как атрибут языческого культа. Мы также не исключаем возможности использования сенгилеевских разборных предметов в качестве атрибутов для отправления языческих культовых обрядов. Исследователями высказано предположение, что железные составные светильники-жертвенники использовались кочевниками Хазарского каната в ритуалах, возникших под влиянием традиций зороастризма (Илюков, 2017).

**Котловые очажные цепи.** В быту как кочевого, так и оседлого средневекового населения Урало-Поволжья необходимыми предметами являлись очажные приспособления для регулирования температуры нагрева воды в котлах. Для подвешивания сосудов над определенным уровнем пламени очага применялись специальные очажные цепи. В этом отношении интересны находки железных цепей разных размеров в составе клада (рис. 6: 1, 2). Одна из них (рис. 6: 2) типична для материальной культуры многих средневековых культур, в том числе волжских булгар. Аналогии второй, более массивной цепи (рис. 6: 1), можно обнаружить на Северном Кавказе – в археологических и этнографических материалах алан и осетин. В археологических материалах Среднего Поволжья такие массивные очажные цепи нам не известны. Надочажные цепи у алан, а в дальнейшем у

осетин, служили для подвешивания котла над очагом и являлись священными оберегами домашнего очага. У осетин лопаточка на конце очажной цепи заканчивалась крюком, за который подвешивался котел. На цепи из Сенгилеевского клада лопаточка с рукояткой тройного дровяного плетения выпрямлена. Вероятно, в комплект этой цепи могли входить массивное железное кольцо диаметром 150 мм с прикрепленным к нему крупным замком типа Е (по Б. А. Колчину), однако без пружинного узла (рис. 6: 3, 3а).

**Воронка.** Среди предметов бытового назначения в составе Сенгилеевского клада также присутствуют конусовидная трубка из тонкого листового железа и железная полусфера (рис. 5: 4, 5). При этом в нижней части полусферы имеется рваное отверстие, к которому могла примыкать конусовидная трубка. В результате из этих двух деталей могла быть составлена воронка, применявшаяся для заполнения жидкостью (водой) кожаных бурдюков. От таких кожаных бурдюков в материальной культуре ранних болгар Среднего Поволжья сохранились только роговые мундштуки для слива жидкости, зафиксированные в погребениях Осиновского III и Шиловского курганных могильников (Багаутдинов, Богачев, Зубов, 1998, с. 145, рис. 40, 8, 9).

**Скотобойные кинжалы.** Для кочевых народов, основным продуктом питания которых являлось мясо домашних животных, актуальным вопросом являлась необходимость забоя скота. В составе предметов клада имеются два орудия колющего действия специфической формы (рис. 3).

Общая длина целого кинжала составляет 370 мм, длина лезвия – 280 мм (рис. 3: 1). Длина второго, фрагментарно сохранившегося кинжала, составляет 222 мм. Лезвия обоих кинжалов в сечении клиновидные. Рукоятки кинжалов квадратного сечения завершаются плоскими кольцами.

Кресало в составе клада сохранилось фрагментарно (рис. 6: 8).

**Торговый инструментарий** представлен сильно коррозированной железной гирькой кубической формы. Вес гирьки – 22,4 г, высота граней – 15–16 мм. В археологических материалах периода Волжской Булгарии железные гирьки кубической или приближенной к кубической форме составляют самую многочисленную группу. На территории Волжской Булгарии они появились не позд-

нее середины X в. Однако начало массового использования железных гирек относится к концу X – первой половине XI вв. (Валеев, 1995, с. 84).

**Изделия из кости и рога.** Исключительно интересно присутствие в составе клада комплекта шашек (рис. 10: 1–11). Сохранилось 11 шашек. Они имеют следующие размеры: диаметр – 25–26 мм, высота – 9–11 мм. Шашки выточены на токарном станке – с обеих сторон имеется рельефная резьба виде концентрических кругов. Близкие по форме костяные шашки известны на территории Волжской Булгарии (Закирова, 1988, с. 233). Шашки, вероятно, использовались в одной из популярных средневековых настольных игр – «мельница» (алькерк, киркат, дызым) или нарды. В комплект клада также входят два костяных игральных кубика (рис. 10: 12, 13). Каждая из шести граней пронумерована от одного до шести круглыми точками диаметром 4 мм, выполненными с помощью циркуля. В заполнении отдельных точек сохранились остатки красящего вещества красного цвета. Ближайшая аналогия кубикам встречена в раннеболгарском курганном могильнике Брусяны III на Самарской Луке (Багаутдинов, Богачев, Зубов, 1998, с. 137, рис. 36, 4). Обращает на себя внимание тот факт, что в состав клада входит фрагмент рога лося со следами обработки – обточки и пиления. Не исключено, что описываемые шашки были изготовлены самим мастером – владельцем клада.

В заключение подведем итоги – перед нами уникальный клад артефактов эпохи раннего средневековья, который предварительно можно датировать в пределах IX–X вв. Отметим, что целый ряд предметов клада мы пока вынуждены рассматривать как предметы неопределенного назначения.

Для более полной интерпретации Сенгилеевского клада необходимо рассмотреть его в контексте этнокультурной ситуации, сложившейся в раннем средневековье на территории Среднего Поволжья. В V–VII вв. в Среднем Поволжье проживали племена оседло-земледельческой именьковской культуры. В конце VII–VIII вв. в регионе появились группы раннеболгарских кочевников, что привело к

уходу именьковского населения, предположительно, в западном направлении.

Период VIII–IX вв. большинством исследователей рассматривается как время постепенного перехода раннеболгарского населения от кочевания к оседлости (Матвеева, Семькин, 2007). В это время на территорию Среднего Поволжья переселяются отдельные группы прикамских и приуральских угров и финнов. Эти процессы заложили основы формирования смешанного этно-культурного состава населения Волжской Булгарии. Что же касается именьковского населения региона, по мнению Г. И. Матвеевой и Ю. А. Семькина, некоторая часть именьковцев осталась в Среднем Поволжье и вступила в контакты с ранними болгарами (Матвеева, Семькин, 2008, с. 190).

Судя по материалам Сенгилеевского клада в состав населения региона в раннеболгарский период стали включаться и группы аланских кочевников. По крайней мере, отдельные предметы клада могли принадлежать представителям социальной верхушки аланского населения.

Важен вопрос принадлежности клада. Мы полагаем, что владельцем, либо временным распорядителем этого клада, был мастер-универсал широкого производственного профиля, который занимался изготовлением и ремонтом различных предметов бытового, хозяйственного и социально-статусного назначения. В сферу его производственной деятельности, судя по набору в составе клада различного инструментария, входили кузнечные, слесарные, деревообделочные, токарно-костерезные и ювелирные производства. Судя по всему, мастер не испытывал дефицита в кузнечном сырье – железе. Вполне возможно, что этот мастер, обладавший высочайшей квалификацией во многих производствах, был изготовителем ряда предметов клада. Отдельные из этих предметов были изготовлены с применением уникальных технологических операций, вызывающих вопросы у современных специалистов и свидетельствующих о том, что наши представления об уровне развития техники в эпоху средневековья еще далеко не полны.

#### ЛИТЕРАТУРА

Армарчук Е.А., Новичихин А.М. Украшения конской упряжи X–XII вв. из могильника «Андреевская щель» близ Анапы // КСИА. Вып. 216. / Гл. ред. В.В. Седов. М.: Наука. 2004. С. 59–71.

*Багаутдинов Р.С., Богачев А.В., Зубов С.Э.* Праболгары на Средней Волге (у истоков истории татар Волго-Камья). Самара: СамВен, 1998. 286 с., ил.

*Валеев Р.М.* Волжская Булгария: Торговля и денежно-весовые системы IX – начала XIII веков. Казань: Фест, 1995. 159 с.

*Гарустович Г.Н.* Культовый канделябр с территории Башкортостана: светильник или жезл? // Вестник академии наук РБ. 2014. Том 19. № 1. С. 56–62.

*Закирова И.А.* Косторезное дело Болгара // Город Болгар: Очерки ремесленной деятельности / Отв. ред. Г.А. Федоров-Давыдов М.: Наука, 1988. С. 220–243.

*Илюков Л.С.* Назаровский комплекс из Нижнего Подонья: к вопросу о зороастризме у хазар // Вестник Волгоградского государственного университета. Серия 4. История. Регионоведение. Международные отношения. 2017. Т. 22. № 4. С. 28–39.

*Матвеева Г.И., Семыкин Ю.А.* Поселения VIII–IX вв. в Среднем Поволжье // Средневековая археология евразийских степей. Материалы Учредительного съезда Международного конгресса. Т. I. / Отв. ред. Ф.Ш. Хузин. Казань: Институт истории АН РТ, 2007. С. 127–131.

*Матвеева Г.И., Семыкин Ю.А.* Новослободское городище – центр седентеризации раннесредневековых кочевников на территории Ульяновского Поволжья // Материалы четвертой научной конференции, посвященной ученому и краеведу С.Л. Сытину. Ульяновск: Корпорация технологий продвижения, 2008. С. 188–197.

### Информация об авторах:

**Семыкин Юрий Анатольевич**, кандидат исторических наук, доцент кафедры истории, Ульяновский государственный педагогический университет им. И.Н. Ульянова; ведущий специалист АНО "Центр стратегических исследований Ульяновской области (г. Ульяновск, Россия); semiku@mail.ru

**Гисматулин Марат Рашитович**, старший научный сотрудник, Ульяновский областной краеведческий музей им. И. А. Гончарова (г. Ульяновск, Россия); gismatu@yandex.ru

**Крылов Юрий Владимирович**, хранитель фондов, Сengилеевский районный историко-краеведческий музей им. А. И. Солуянова (г. Сengилей, Россия); crilov.iu@yandex.ru

**Борисов Алексей Евгеньевич**, специалист АНО «Центр стратегических исследований Ульяновской области» (г. Ульяновск, Россия); al-u-kard@yandex.ru

## HOARD OF EARLY MEDIEVAL ARTIFACTS FROM THE SENGILEYEVSKY DISTRICT OF ULYANOVSK OBLAST

**Yu.A. Semykin, M.R. Gismatulin, Yu.V. Krylov, A.E. Borisov**

The article contains a description of a unique hoard in terms of its composition discovered in the territory of the Sengileyevsky District of Ulyanovsk Oblast in 2017. The hoard contains blacksmithing, metalworking and jewelry tools. Of particular interest are fragments of the horse harness and household items contained in the hoard. The owner of the hoard could have been a highly skilled craftsman. The authors initially established the dating of the materials as the 9<sup>th</sup> - 10<sup>th</sup> centuries.

**Keywords:** Middle Volga region, Early Middle Ages, hoard, craft, jewelry.

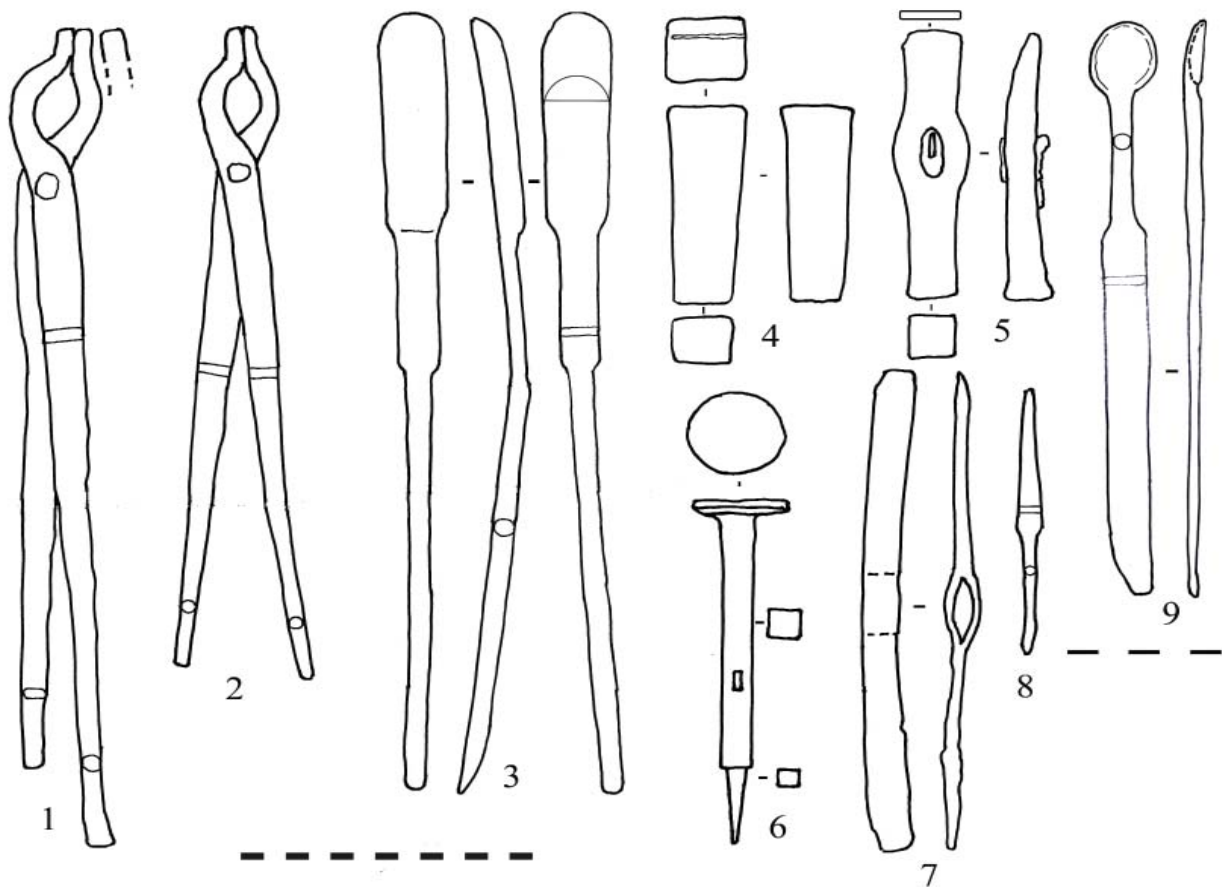
### About the Authors:

**Semykin Yuriy A.** Candidate of Historical Sciences, docent. Ulyanovsk State Pedagogical University named after I.N. Ulyanov. V.I. Lenin 100th Anniversary Square, 4, Ulyanovsk, 432071, Russian Federation; Center for Strategic Studies of Ulyanovsk Oblast, Ulyanovsk, 432071, Radishchev Str., 116 A, Russian Federation; semiku@mail.ru

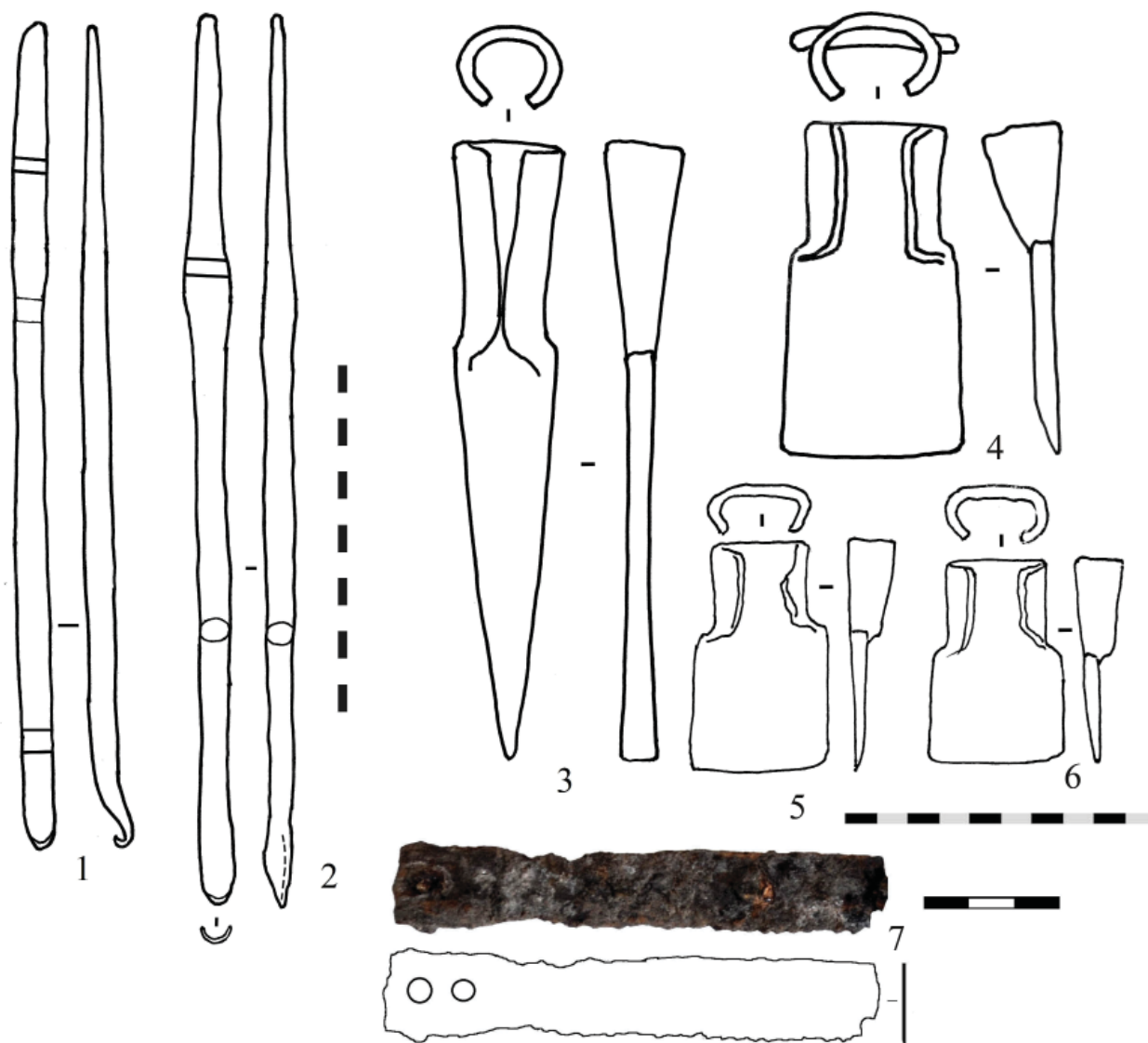
**Gismatulin Marat R.** Ulyanovsk Regional Museum of Local Lore named after I.A. Goncharov. Novy Venets Bd., 3/4, Ulyanovsk, 432017, Russian Federation; gismatu@yandex.ru

**Krylov Yuri V.** Sengiley District Local History Museum named after A.I. Soluyanov, Sengiley, 433380, Lenin Str., 22, Russian Federation; crilov.iu@yandex.ru

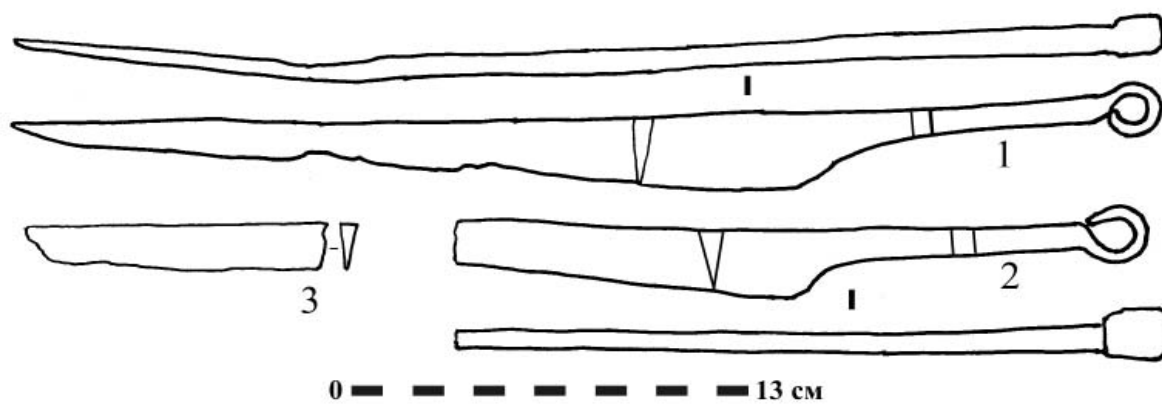
**Borisov Aleksey E.** Center for Strategic Studies of Ulyanovsk Oblast, Ulyanovsk, 432071, Radishchev Str., 116 A, Russian Federation; al-u-kard@yandex.ru



**Рис. 1.** Кузнечный и слесарный инструментарий из Сенгилеевского клада.  
1, 2 – кузнечные клещи, 3, 9 – инструменты для позолоты, 4 – наковаленка, 5 – молоток, 6 – пробойник,  
7 – секач, 8 – чертилка.

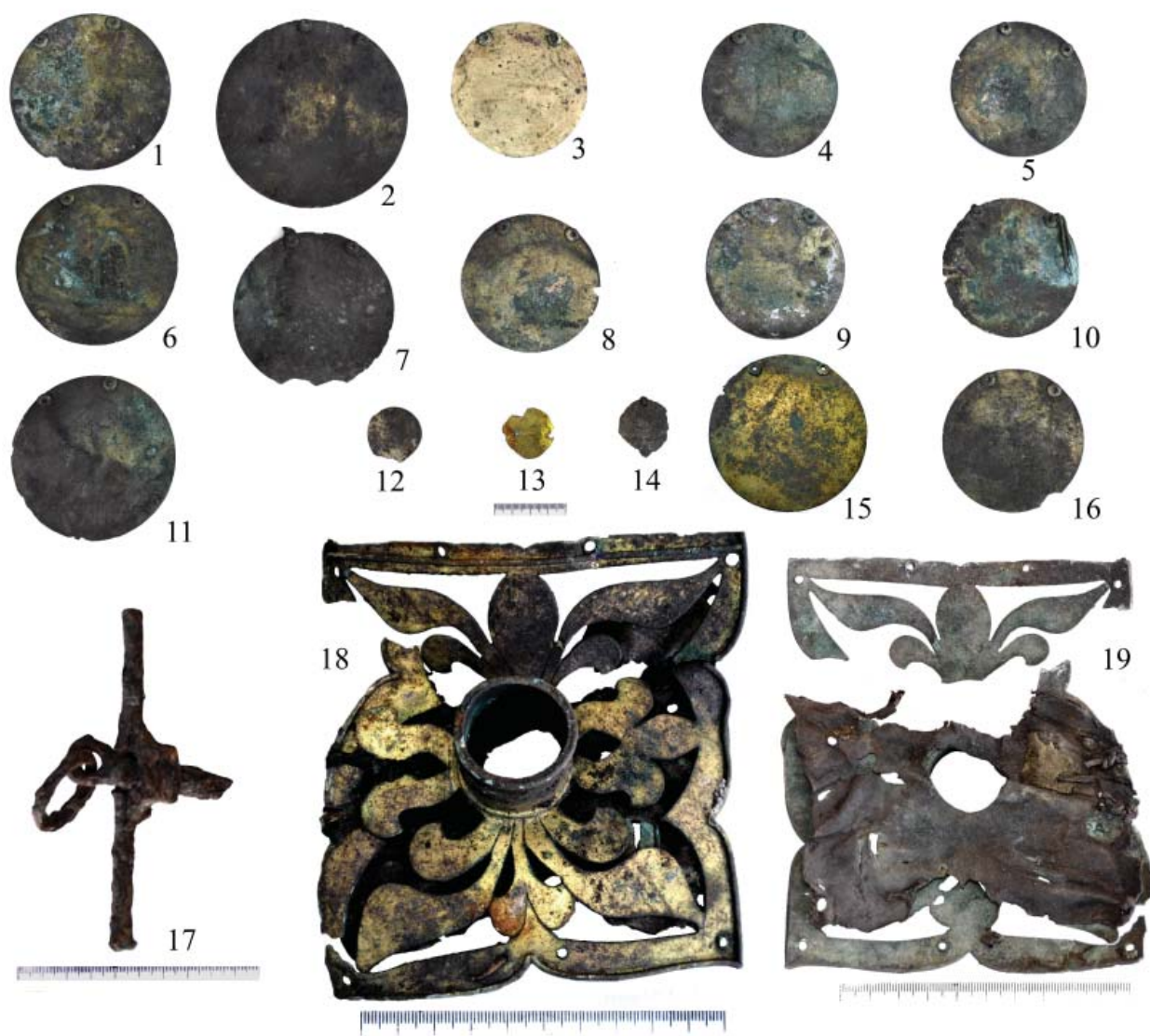


**Рис. 2.** Деревообделочные инструменты из Сенгилеевского клада. 1 – токарный резец, 2 – перовидное сверло по дереву, 3 – долото, 4–6 – тесла-мотыжки, 7 – фрагмент пилы.

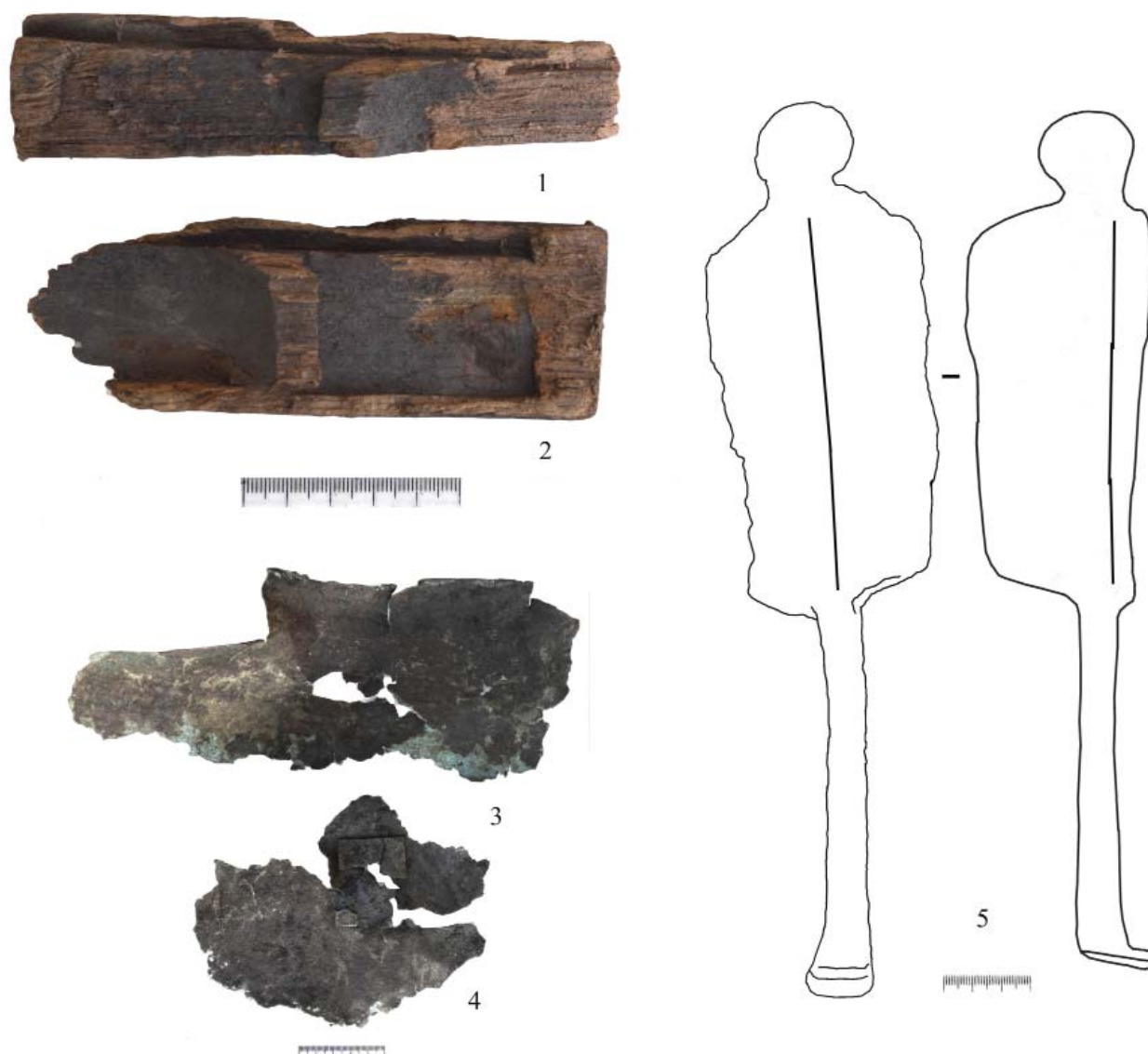


**Рис. 3.** Кинжалы и фрагмент ножа из Сенгилеевского клада.

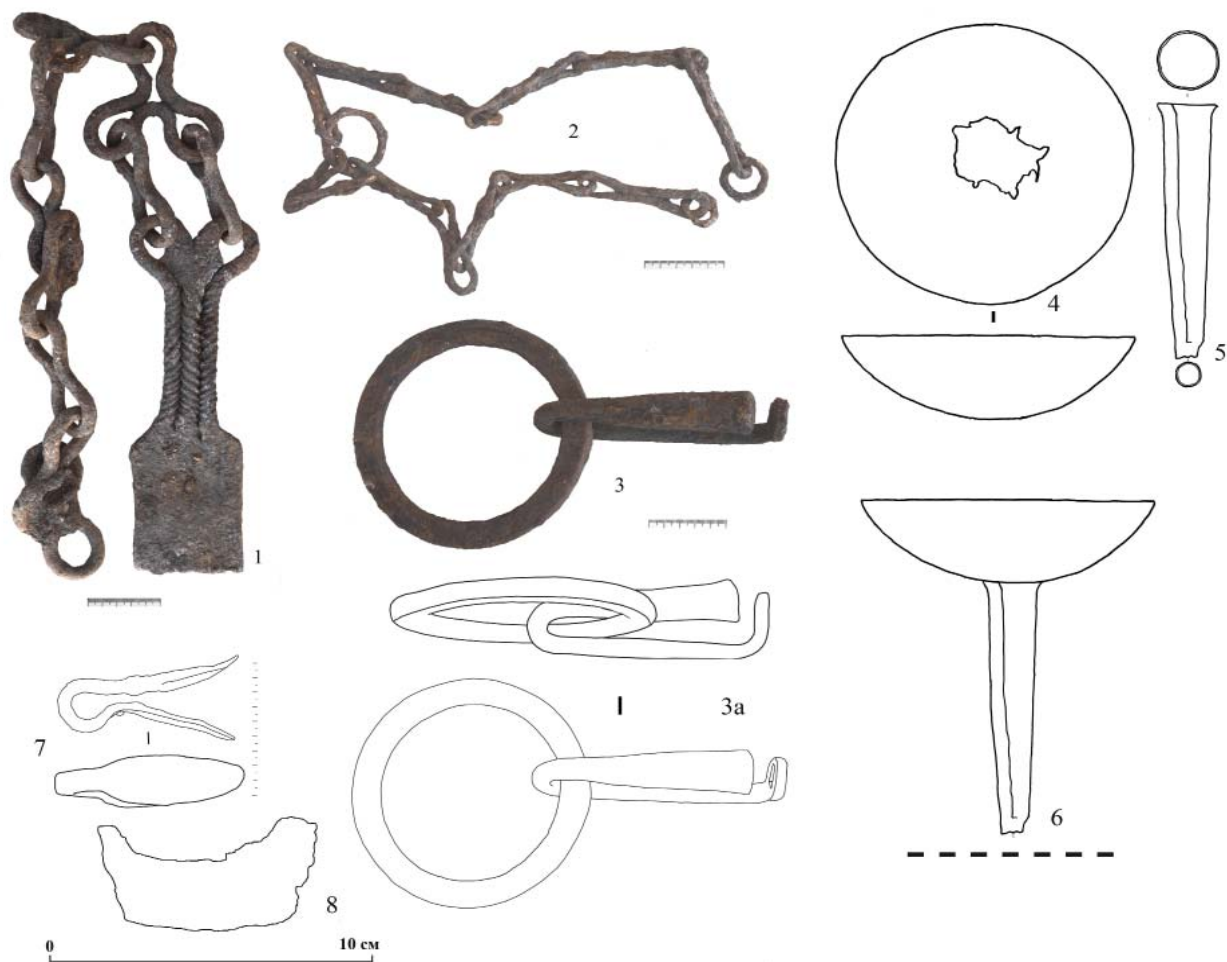




**Рис. 4.** Украшения коня и конская упряжь из Сенгилеевского клада.  
 1–16 – позолоченные сбруйные бляхи, 17 – фрагмент конского удила, 18–19 – начельник (18 – внешняя поверхность, 19 – обратная сторона начельника).



**Рис. 5.** Детали ларца.  
1, 2 – фрагменты деревянных стенок ларца, 3, 4 – фрагменты листовой медной оковки ларца, 5 – железная угловая стойка ларца.



**Рис. 6.** Бытовой инвентарь из Сенгилеевского клада.

1, 2 – котловые цепи, 3, 3а кольцо с замком, 4–5 – фрагменты воронки, 6 – графическая реконструкция воронки, 7 – железная петля, 8 – кресало.

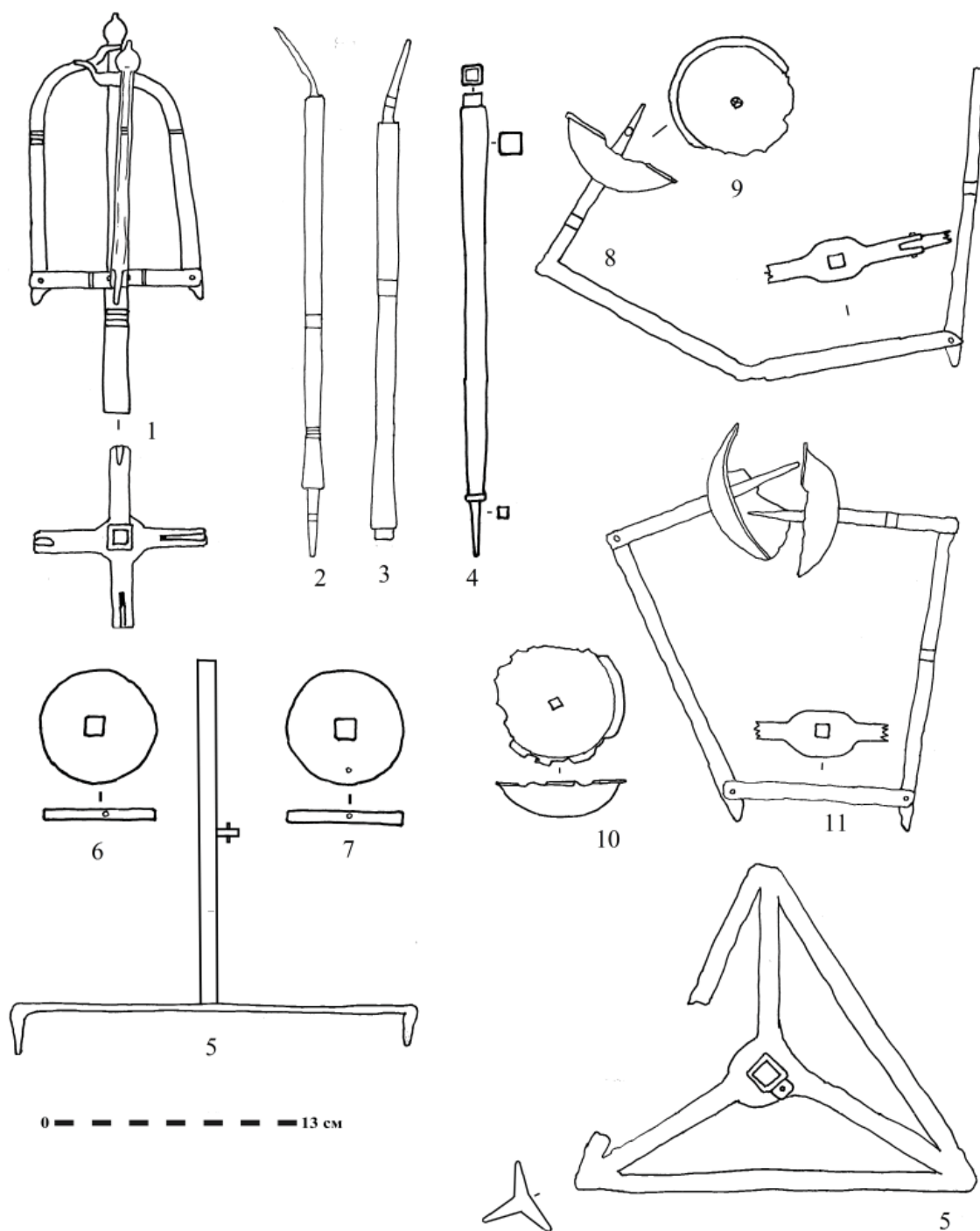
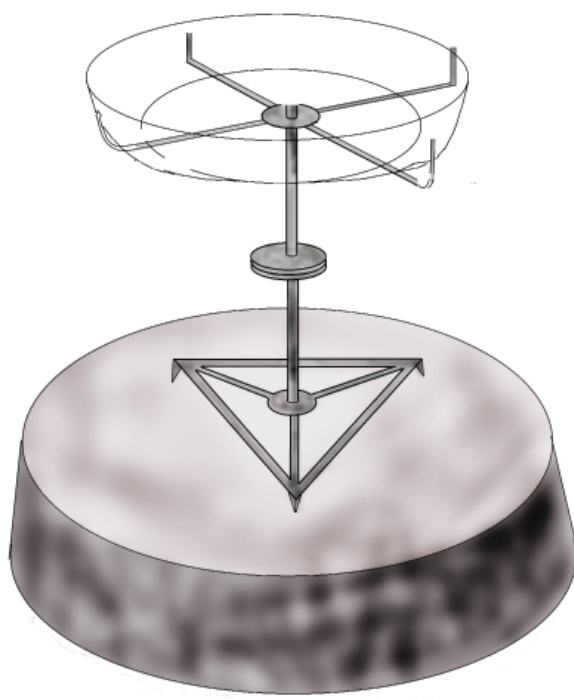
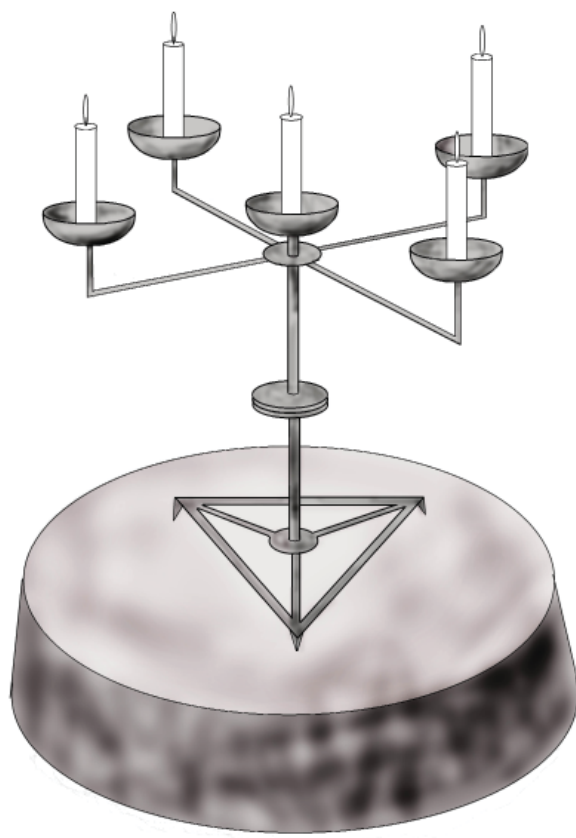


Рис. 7. Детали подставки для сосуда и подсвечника из Сенгилеевского клада.



**Рис. 7а.** Подставка сосуда для омовений из Сенгилеевского клада. Реконструкция Ю. А. Семькина.



**Рис. 7б.** Подсвечник – «канделябр» из Сенгилеевского клада. Реконструкция Ю. А. Семькина.

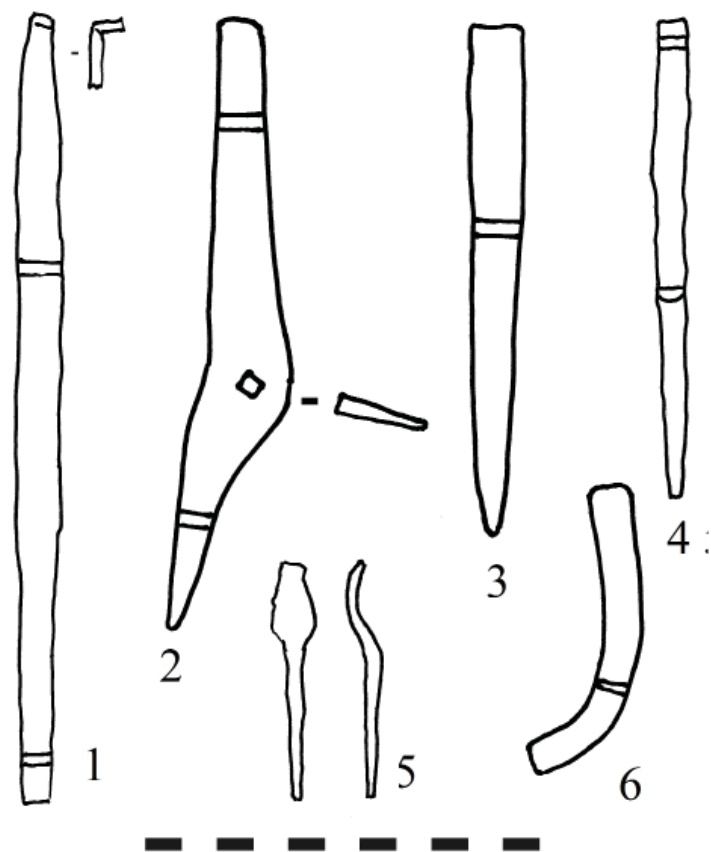


Рис. 8. Изделия из железа из Сенгилеевского клада.



Рис. 9. Металлический флакон для химических веществ.



Рис. 10. Набор игральных шашек и костей из Сенгилеевского клада.