

Академия наук Республики Татарстан  
Институт археологии им. А.Х. Халикова

**АРХЕОЛОГИЯ ЕВРАЗИЙСКИХ СТЕПЕЙ**

**СРЕДНЕВЕКОВАЯ АРХЕОЛОГИЯ**

**№ 6**  
**2019**

**АРХЕОЛОГИЯ ЕВРАЗИЙСКИХ СТЕПЕЙ**

**№ 6 2019**

**Главный редактор:**

чл.-корр. АН РТ, докт. ист. наук А.Г. Ситдиков

**Ответственный редактор:**

докт. ист. наук И.Л. Измайлов

**Ответственный секретарь:** А.С. Беспалова

**Редакционный совет:**

**Атанасов Г.**, д.и.н., проф. (Силистра, Болгария); **Авербух А.**, д-р, (Париж, Франция); **Афонсо Марреро Х.А.**, проф. (Гранада, Испания); **Бороффка Н.**, д-р, проф. (Берлин, Германия); **Виноградов Н.Б.**, д.и.н., проф. (Челябинск); **Канторович А.Р.**, д.и.н., проф., (Москва); **Кожокару В.**, д-р хабилитат (Яссы, Румыния); **Напольских В.В.**, д.и.н., чл.-корр. РАН (Ижевск); **Скакун Н.Н.**, к.и.н. (Санкт-Петербург); **Франсуа В.**, д-р хабилитат (Экс-ан-Прованс, Франция); **Хайрутдинов Р.Р.**, к.и.н. (Казань); **Черных Е.Н.**, д.и.н., проф., чл.-корр. РАН (Москва); **Шуныков М.В.**, д.и.н., проф., чл.-корр. РАН (Новосибирск); **Янхунен Ю.**, д.и.н., проф. (Хельсинки, Финляндия).

**Редакционная коллегия:**

**Ситдиков А.Г.**, д.и.н. (Казань); **Измайлов И.Л.**, д.и.н. (Казань); **Галимова М.Ш.**, к.и.н. (Казань); **Чижевский А.А.** к.и.н. (Казань); **Иванов В.А.** д.и.н. (Уфа); **Боталов С.Г.** д.и.н. (Челябинск); **Голдина Р.Д.** д.и.н. (Ижевск).

**Адрес редакции:**

420012, г. Казань, ул. Некрасова, 28, пом. 1203

Телефон: (843)210-19-76

**E-mail: archeostepps@gmail.com**

**https://www.evrazstep.ru**

Индекс 71457, каталог «ГАЗЕТЫ И ЖУРНАЛЫ»

Агентство "Роспечать"

Выход 6 раз в год

© ООО «Поволжская археология», 2019

© Академия наук Республики Татарстан, 2019

© Журнал «Археология евразийских степей», 2019

**Editor-in-Chief:**

Corresponding Member of the Tatarstan Academy of Sciences,  
Doctor of Historical Sciences **A.G. Sitdikov**

**Executive editor:**

Doctor of Historical Sciences **Iskander L. Izmaylov**

**Executive Secretary:** Antonina S. Bespalova

**Atanasov Georgy**, Dr. Hab., Prof. (Silistra, Bulgaria); **Afonso Marrero José Andrés**, PhD, Prof. (Granada, Spain); **Averbouh Aline**, Dr. (Paris, France); **Boroffka Nikolaus**, PhD, Prof. (Berlin, Germany); **Chernykh Evgenii N.**, Doctor of Historical Sciences, Prof., Corresponding Member of the Russian Academy of Sciences (Moscow); **Cojocarui Victor**, Dr. Hab. (Yassy, Romania); **François Véronique**, Dr. Hab. (Aix-en-Provence, France); **Janhunen Ju.**, PhD, Prof. (Helsinki, Finland); **Kantorovich Anatolii R.**, Doctor of Historical Sciences, Prof. (Moscow); **Khayrutdinov Ramil R.**, Candidate of Historical Sciences (Kazan); **Napolskikh Vladimir V.**, Doctor of Historical Sciences, Prof., Corresponding Member of the Russian Academy of Sciences (Izhevsk), **Shunkov Michael V.**, Doctor of Historical Sciences, Prof., Corresponding Member of the Russian Academy of Sciences (Novosibirsk); **Skakun Natalia N.**, Candidate of Historical Sciences (Saint Petersburg); **Vinogradov Nikolay B.**, Doctor of Historical Sciences, Prof. (Chelyabinsk).

**Editorial board:**

**Sitdikov Ayrat G.** Doctor of Historical Sciences (Kazan); **Izmaylov Iskander L.**, Doctor of Historical Sciences (Kazan); **Galimova Madina Sh.** Doctor of Historical Sciences (Kazan); **Chizhevsky Andrei A.**, Candidate of Historical Sciences (Kazan); **Ivanov Vladimir A.** Doctor of Historical Sciences (Ufa); **Botalov Sergei G.**, Doctor of Historical Sciences, Prof. (Chelyabinsk); **Goldina Rimma D.** Doctor of Historical Sciences. (Izhevsk).

**Editorial Office Address:**

Nekrasov St., 28, office 1203, Kazan, 420012, Republic of Tatarstan, Russian Federation

Telephone: (843)210-19-76

E-mail: [archeostepps@gmail.com](mailto:archeostepps@gmail.com)

<https://www.evrazstep.ru>

## СОДЕРЖАНИЕ

Евгений Петрович Казаков: к 85-летию юбилею известного казанского археолога. Основные труды Е.П. Казакова .....	9
<b>Голдина Р.Д.</b> ( <i>Ижевск, Россия</i> ) О Евгении Петровиче Казакове .....	21
<b>Чижевский А.А.</b> ( <i>Казань, Россия</i> ) Евгений Петрович Казаков и археология Ананьинской историко-культурной исторической области .....	28
<b>Иванов В.А.</b> ( <i>Уфа, Россия</i> ) Вклад Е.П. Казакова в решении угорской проблемы в археологии Урало-Поволжья .....	42
<b>Хузин Ф.Ш.</b> ( <i>Казань, Россия</i> ) Старейшина татарской археологии (85-летию Е.П. Казакова) .....	47
<b>Скаков А.Ю.</b> ( <i>Москва, Россия</i> ), <b>Джопуа А.И.</b> ( <i>Сухум, Республика Абхазия</i> ) Исследование могильника на горе Джантух (некоторые итоги) .....	53
<b>Подосенова Ю.А., Данич А.В.</b> ( <i>Пермь, Россия</i> ) Височные украшения Баяновского могильника ломоватовской археологической культуры .....	61
<b>Семькин Ю.А., Гисматуллин М.Р.</b> ( <i>Ульяновск, Россия</i> ), <b>Крылов Ю.В.</b> ( <i>Сенгилей, Россия</i> ) <b>Борисов А.Е.</b> ( <i>Ульяновск, Россия</i> ) Клад раннесредневековых артефактов из Сенгилеевского района Ульяновской области .....	79
<b>Руденко К.А.</b> ( <i>Казань, Россия</i> ) Новые данные о болгарских жилищах домонгольского времени (по материалам Остолоповского селища в Татарстане) .....	95
<b>Крыласова Н.Б.</b> ( <i>Пермь, Россия</i> ) Об одном из декоративных элементов мужского пояса XI в. (по материалам Рождественского могильника в Пермском крае) .....	111
<b>Крыласова Н.Б., Белавин А.М.</b> ( <i>Пермь, Россия</i> ) Эволюция «прикамской чаши» в эпоху средневековья .....	121
<b>Боталов С.Г.</b> ( <i>Челябинск, Россия</i> ) Зауральская угорская ойкумена эпохи средневековья ....	138
<b>Исхаков Д.М.</b> ( <i>Казань, Россия</i> ) Средневековая иштякская общность Приуралья и Зауралья: источниковедческий и конкретно-исторический анализ .....	160
<b>Сташенков Д.А., Кочкина А.Ф., Салугина Н.П.</b> ( <i>Самара, Россия</i> ) Керамика из погребений Жигулевского II грунтового могильника: морфология и технико-технологический анализ .....	177
<b>Измайлов И.Л.</b> ( <i>Казань, Россия</i> ) Болгарская археологическая культура: структура и содержание понятия .....	198
<b>Жилина Н.В.</b> ( <i>Москва, Россия</i> ) Реконструкции убора из украшений для периода ранней истории Волжской Булгарии .....	223
<b>Мухаметшин Д.Г.</b> ( <i>Болгар, Россия</i> ) Восточные, западноевропейские и иноземные монеты из Болгар. Периодизация их проникновения .....	240
<b>Губайдуллин А.М.</b> ( <i>Казань, Россия</i> ) О болгарских городищах Западного Закамья .....	252
<b>Баранов В.С., Измайлов И.Л.</b> ( <i>Казань, Россия</i> ) К вопросу об атрибуции перстня из раскопок в Болгаре 2010 года .....	260
<b>Степанов Р.А.</b> ( <i>Казань, Россия</i> ), <b>Бадеев Д.Ю.</b> ( <i>Москва, Россия</i> ) Створка литейной формы из раскопа СХСII Болгарского городища .....	277
<b>Недашковский Л.Ф.</b> ( <i>Казань, Россия</i> ) Керамика с Увекского городища по архивным данным .....	283
<b>Беляев А.В., Абдуллин Х.М., Сайфутдинова Г.М., Ситдинов А.Г.</b> ( <i>Казань, Россия</i> ) Археологические и междисциплинарные исследования мусульманского кладбища «Биш-Балта» Адмиралтейской слободы Казани в 2017 г. ....	300

<b>Гончарова Н.Н., Конопелькин Д.С. (Москва, Россия)</b> Процессы сложения антропологических особенностей городского населения Центральной России в XVI – XVIII вв. ....	314
<b>Данилова С.А. (Севастополь, Россия)</b> Некрополь базилики “Крузе” по данным антропологии .....	334
<b>Иконников Д.С., Калмин О.В., Калмина О.А. (Пенза, Россия)</b> Население Пензы XVI – XVIII вв. по данным краниологии .....	337
<b>Список сокращений .....</b>	<b>358</b>

## CONTENS

Evgeny Petrovich Kazakov. The 85th Anniversary of a Renowned Kazan Archaeologist. Major Works by E.P. Kazakov. ....	9
<b>Goldina R. D.</b> ( <i>Izhevsk, Russian Federation</i> ) Evgeny Petrovich Kazakov .....	21
<b>Chizhevsky A.A.</b> ( <i>Kazan, Russian Fedeation</i> ) Evgeny Petrovich Kazakov and the Archaeology of Ananyino Cultural and Historical Area .....	28
<b>Ivanov V.A.</b> ( <i>Ufa, Russian Federation</i> ) The Contribution of E.P. Kazakov: to the solution of the ugrian problem in the archeology of the Ural-Volga region .....	42
<b>Khuzin Fayaz Sh.</b> ( <i>Kazan, Russian Fedeation</i> ) Honoured Figure in Tatar Archaeology (85th Anniversary of E.P. Kazakov) .....	47
<b>Skakov A. Yu.</b> ( <i>Moscow. Russian Federation</i> ), <b>Dzhopua A.I.</b> ( <i>Sukhum, Republic of Abkhazia</i> ) Study of a Buryal Ground on Mount Dzhantukh (Summary Results) .....	53
<b>Podosenova Yu. A., Danich A. V.</b> ( <i>Perm, Russian Federation</i> ) Temple Accessories of Bayanovskiy Burial Ground of the Lomovatovskaya Archaeological Culture .....	61
<b>Semykin Yu.A., Gismatulin M.R.</b> ( <i>Ulyanovsk, Russian Federation</i> ), <b>Krylov Yu.V.</b> ( <i>Sengiley, Russian Federation</i> ) <b>Borisov A.E.</b> ( <i>Ulyanovsk, Russian Federation</i> ) Hoard of Early Medieval Artifacts from the Sengileyevsky District of Ulyanovsk Oblast .....	79
<b>Rudenko K.A.</b> ( <i>Kazan Russian Federation</i> ) New data on bulgarian houses of pre-mongol time (on materials of the Ostolopovsky settlement in Tatarstan) .....	95
<b>Krylasova N.B.</b> ( <i>Perm, Russian Federation</i> ) One of the Decorative Elements of a 11th Century Men's Melt (Based On Materials from Rozhdestvensky Burial Ground in Perm Region) .....	111
<b>Krylasova N.B., Belavin A. M.</b> ( <i>Perm, Russian Federation</i> ) Evolution of "Prikamskaya Bowls" in the Middle Ages .....	121
<b>Botalov S.G.</b> ( <i>Chalyabinsk, Russian Federation</i> ) Trans-Ural Ugric Oecumene of the Middle Ages .....	138
<b>Iskhakov D.M.</b> ( <i>Kazan, Russian Fedeation</i> ) Medieval Ishtyak Community of Cis-Urals and Trans-Urals: historiographic and concrete historical analysis .....	160
<b>Stashenkov D.A., Kochkina A.F.,</b> <b>Salugina N.P.</b> ( <i>Samara, Russian Federation</i> ) Ceramics from the Burials Zhiguli II Ground Burial: morphology, technical and technological analysis .....	177
<b>Izmaylov I.L.</b> ( <i>Kazan, Russian Fedeation</i> ) Bolgar Archaeological Culture: concept structure and content .....	198
<b>Zhilina N.V.</b> ( <i>Moscow. Russian Federatiom</i> ) Reconstructions of the Attire of Adornments of the Early Historical Period of Volga Bulgaria .....	223
<b>Mukhametshin D.G.</b> ( <i>Bolgar, Russian Fedeation</i> ) Oriental, Western European and Foreign Coins from Bolgar. Periodization of Distribution ...	240
<b>Gubaidullin A.M.</b> ( <i>Kazan, Russian Fedeation</i> ) Bolgar Settlements of Western Trans-Kama Region .....	252
<b>Baranov V.S., Izmaylov I.L.,</b> ( <i>Kazan, Russian Fedeation</i> ) On Attribution of a Signet Ring from Bolgar Excavations of 2010 .....	260
<b>Stepanov R.A.</b> ( <i>Kazan, Russian Fedeation</i> ), <b>Badeev D.Yu.</b> ( <i>Moscow. Russian Federatiom</i> ) Casting Mould Leaf from Excavation CXCII at Bolgar Settlement .....	277

<b>Nedashkovsky L.F.</b> ( <i>Kazan, Russian Federation</i> ) Ceramics from Uvek Settlement on the Basis of Archival Materials .....	283
<b>Belyaev A.V., Abdullin Kh. M., Sayfutdinova G. M., Sitdikov A. G.</b> ( <i>Kazan, Russian Federation</i> ) Archaeological and Interdisciplinary Studies of Bish-Balta Medieval Muslim Cemetery in Admiralteyskaya Slodboda of Kazan in 2017 .....	300
<b>Goncharova N.N., Konopelkin D.S.</b> ( <i>Moscow, Russian Federation</i> ) Formation of Anthropological Features of Central Russia Urban Population in 16th-18th Centuries .....	314
<b>Danilova S.A.</b> ( <i>Sevastopol, Russian Federation</i> ) “Kruse” Basilica Necropolis on the Basis of Anthropologic Data .....	334
<b>Ikonnikov D.S., Kalmin O.V., Kalmina O.A.</b> ( <i>Penza, Russian Federation</i> ) Penza Population in 17th – 18th Centuries on the Basis of Craniology Data .....	337
<b>List of Abbreviations</b> .....	358

УДК 902

<https://doi.org/10.244.11/2587-6112-2019-00082>

## НОВЫЕ ДАННЫЕ О БУЛГАРСКИХ ЖИЛИЩАХ ДОМОНГОЛЬСКОГО ВРЕМЕНИ (ПО МАТЕРИАЛАМ ОСТОЛОПОВ- СКОГО СЕЛИЩА В ТАТАРСТАНЕ)

© 2019 г. К.А. Руденко

Статья посвящена публикации новых материалов Остолоповского селища в Алексеевском районе Республики Татарстан. Селище датируется XI–XII веками и существовало в период расцвета государства Волжская Болгария. В 2017 году при осмотре береговой части этого поселения в обрыве была обнаружена начавшаяся разрушаться постройка. При раскопках ее были выявлены интересные элементы ее конструкции в том числе и из дерева, а также обнаружены разнообразные находки из железа, цветного металла, камня и глины. Среди них – железные наконечники стрел, украшения из бронзы, кусочки серебра, костяной гребень, железные накладки. Кроме того, были найдены железные гвозди, скобы, ключи от замков и другие бытовые предметы. Удалось реконструировать несколько глиняных сосудов в числе которых – горшки и кружка. Автор тщательно проанализировал фрагменты керамики из каждого слоя на раскопе и в постройке. Он учитывал характер фрагментов, их размер, цвет и качество изготовления, а также концентрацию их на каждом участке раскопа и уровне культурного слоя. Это позволило ему выявить изменение ассортимента посуды на разных этапах формирования культурного слоя и связать их с хронологией поселения в целом. На этой основе он установил, что постройка была разрушена в конце XI – начале XII в. когда на поселение было совершено вооруженное нападение.

**Ключевые слова:** археология, Волжская Болгария, болгары, средневековое жилище, Остолоповское селище, датировка.

В творчестве Е. П. Казакова особое место занимает тематика средневекового болгарского села (Руденко, 2004, с. 91-114). Настоящим прорывом в этой проблеме была монография ученого, посвященная селищам низовий Камы X - начала XIII в. вышедшая в 1991 г. (Казаков, 1991). Фундамент, который был заложен ученым в своих трудах по этой теме, позволяет развивать это научное направление в болгаристике на материалах вновь исследованных памятников этой эпохи. Среди них выделяется Остолоповское селище в Алексеевском районе Татарстана, открытое в 1960 г. Т.А. Хлебниковой. В 1969 г. она провела на нем небольшие раскопки (Хлебникова, 1969; 1971, с. 59-63). В 1970-80-е гг. памятник неоднократно обследовался разведками Е.П. Казаковым и Е.А. Беговатовым. Часть материала из этих обследований опубликована (Казаков, 1997, с. 66, 75, рис.7-2,3,6-8). Т.А. Хлебникова подробно опубликовала керамический материал из раскопок, включив его в свою монографию по керамике Волжской Болгарии (Хлебникова, 1984). Стационарные исследования селища были продолжены К. А. Руденко в 1997 г. (Руденко, 2012, с. 123-145).

Селище расположено на останце надлуговой террасы р. Шенталки левого притока Камы в 2,5 км от с. Речное (Археологические, 1988, с. 47, №295). От высокого коренного берега останец отделен глубокой ложбиной<sup>1</sup>, что определяет естественную границу поселения с юга. С остальных сторон территория его ограничена старицей Шенталки и поймой Камы, в настоящее время затопленных Куйбышевским водохранилищем<sup>2</sup> (рис. 1). На мысу останца располагалась стоянка эпохи бронзы к концу 1980-х гг. полностью смытая. Площадь селища в настоящее время около 35 000 м<sup>2</sup>, что в 4 раза меньше по сравнению с 1960 г.<sup>3</sup>

<sup>1</sup> Скорее всего, запывшее старое русло Шенталки или рукав т.н. «Старой Камы» - длинной и глубокой протоки сохранившейся и по сей день.

<sup>2</sup> К сожалению, значительная часть селища со стороны Камы оказалась к началу стационарных исследований смытой. По этой причине невозможно установить планировку разрушенной части поселения, хотя с учетом расположения усадебных построек на сохранившейся части, можно предполагать уличную застройку, при которой небольшие усадьбы располагались вдоль берега со стороны Камы.

<sup>3</sup> Т.А. Хлебникова писала, что селище имеет



Поселение имело продолжение к юго-западу по краю высокого коренного берега, Размер его сохранившейся части, судя по подъемному материалу на пашне - 100×50-60 м. в направлении запад-восток<sup>4</sup>. Отметим, что культурный слой здесь незначителен, а местами и вовсе отсутствует. В обрыве берега следов его не зафиксировано, однако за 20 лет наблюдений было зафиксировано только несколько хозяйственных ям цилиндрической формы достаточно крупных размеров - от 1,5 до 2,5 в диаметре и глубиной от поверхности до 2 м. При этом в их заполнении не было отмечено ни золы, ни углей, ни костей животных, обычных для такого рода объектов. Ямы располагались в значительном удалении друг от друга и не были связаны между собой. В подъемном материале на отмели ни разу не были встречены изделия из бронзы и железа, что не позволило синхронизировать I и II селища по датированным находкам. При этом, керамика на отмели в очень небольшом количестве встречалась, и, как правило небольшими скоплениями<sup>5</sup>. Если в конце 1990-х гг. в подъемном материале встречались достаточно крупные фрагменты сосудов, то в последнее десятилетие находки представлены только мелкими керамическими фрагментами. Керамика с этого поселения по своим формам и составу теста отличается от керамики с I селища (рис.2). Причину этого пока объяснить не удалось.

Наиболее полно исследовано I селище. По данным раскопок удалось установить время существования сохранившейся части поселения, которое укладывается в промежуток 500х300 м (Хлебникова, Казаков, 1976, с. 126). По данным съемки 2008 г. размер останца составлял 270х140 м. В настоящее время он сократился еще больше.

<sup>4</sup> Самый край террасы был засажен около 10 лет назад сосновыми саженцами для профилактики обрушения берега. В настоящее время это достаточно большая сосновая роща, выросшая вдоль обрыва начинающаяся у села Речное и заканчивающаяся на мысу, где располагается I Остолоповское селище. Та, часть селища, которая оказалась вне рощи, практически ежегодно распаивается и засеивается хозяйственными сельхозкультурами, что, к сожалению, не давало возможности провести здесь археологические работы, кроме сбора подъемного материала. Значительная часть поселения размыта.

<sup>5</sup> Прибрежная территория в то время еще не распаивалась и подъемный материал здесь зафиксировать было невозможно.

жуток XI – XII вв., определить динамику его развития, разработать стратиграфическую шкалу с достаточно узко датированными слоями (Руденко, 2017, с. 296-319). Среди изученных объектов на селище стоит отметить жилые сооружения, часть из которых отличалась хорошей сохранностью конструктивных элементов (Руденко, 2009, с. 309 — 352). Еще одна постройка была исследована в 2017 г. О ней пойдет речь в данной статье.

При осмотре западного побережья останца в 2017 г. в обрыве берега был зафиксирован котлован от частично разрушенного сооружения. Он был прямоугольной формы, причем в нижней части его были заметны остатки обугленного дерева (рис. 3-1). Крупные куски углей, а также большие камни со следами нагара лежали в осыпи земли под обрывом. Здесь на берегу были разбит раскоп, в который полностью вошли остатки этого объекта.

Раскопки показали, что культурный слой на уровне первого пласта был слабо насыщен находками, представленными фрагментами болгарской керамики, что составляет 24% от всех фрагментов с участков, причем 85% из них составляют мелкие фрагменты размером от 1 см<sup>2</sup> (в среднем - 1×1 см) и до 9см<sup>2</sup> (3×3 см). Судя по фрагментам венчиков и донных частей сосудов, попали в культурный слой обломки не менее одного небольшого кувшина с диаметром горла 7 см, трех кухонных горшков, одной кружечки, двух корчаг и около пяти других сосудов форму которых определить сложно.

Второй пласт представлял собой мусорный сброс с усадьбы, функционировавшей позже, о чем свидетельствуют находки сломанных железных ножей, глиняного прясла, железной обоймы и наконечника стрелы, а также костяного гребня (рис. 4-1,3; 5-6). Отметим, что аналогичный наконечник, отнесенный нами к типу Б39а, был найден в 2000-х гг. в подъемном материале также на западном побережье, и близкий ему - в раскопе 1969 г. Т.А. Хлебниковой на восточном побережье (рис. 1) (Хлебникова, 1974, с. 59, рис.1; Руденко, 2003, с. 98,393,488, кат.№585, табл. XXXI-585). На этом же уровне встречены железные гвозди, скобы и звено дверной (?) цепи.

Керамический материал на этом уровне более многочислен (диаграмма. 1), составляя 46% от общего числа фрагментов на участках, но при этом количество мелких

фрагментов весьма представительны – 60%, что, собственно, и дает такую статистику. Формы посуды от которых фрагменты попали в культурный слой следующие: два кувшина средних размеров с диаметром горла до 8 см, один, более крупный, с наклепными деталями у венчика; четыре кухонных горшка, четыре корчаги двух типов (для сыпучих припасов и для жидкостей), три маленьких кружечки с фигурным профилем и узким дном диаметром 5 см, а также части от двух лепных шамотных крышек с пестикообразными ручками. На этом уровне отложений культурного слоя увеличивается количество кухонных отходов – мелких дробленных костей домашних животных, употребленных в пищу.

В нижнем горизонте второго пласта у края котлована (четкие контуры которого проявились на следующей выборке) были обнаружены небольшие кусочки серебра (рис. 5-1,2).

Третий пласт выборки культурного слоя приходится на верхнюю часть заполнения котлована сооружения и, по сути, тоже представляет собой мусорный сброс, а также попавшие сюда предметы из самой постройки и прилегающих к ней других сооружений после разрушения. Среди индивидуальных находок стоит отметить железные накладки (рис.5-4,5) - реплики аскизских изделий, - датированные XII в. (Руденко, 2001), как и фрагменты медной посуды, что позволяет установить время «мусорного» заполнения котлована бывшей постройки. Керамический материал количественно уступает находкам с предыдущих пластов – 30%, однако 65% находок составляют фрагменты более крупных размеров – от 9 см<sup>2</sup> (3×3 см) и до 25 см<sup>2</sup> (5×5 см). По составу керамики очевидно преобладание столовой посуды – небольших кружечек с высоким горлом (2 экз.), чашечек с ручкой (2 экз.), плошек (1 экз.); помимо этого встречены обломки детского горшка - тувака (1 экз.). В составе керамического лома зафиксированы фрагменты кухонных горшков с диаметром горла от 13 до 15 см и емкостью до 2-2,5 л.; а также части от трех корчаг, в основном для хранения сыпучих продуктов.

Интересно, что удельный вес основных категорий находок в культурном слое до выборки объекта весьма различается (диаграмма.2). Меньше всего представлены кухонные остатки<sup>6</sup>. Большая часть из

<sup>6</sup> Из культурного слоя было получено 3530

них - мелкие, расколотые кости животных не пригодные для диагностики. Много камней, в основном мелких и средних размеров; причем они попали в котлован не как забутовка мусорной ямы, а вместе с бытовым мусором, в частности, битой посудой.

На уровне третьего пласта на фоне материкового суглинка проявились контуры котлована сооружения, вытянутого в направлении СВ-ЮЗ. В верхней части его заполнения – рыхлом сером пестроцвете<sup>7</sup> найдены фрагменты керамики как круговой, так и лепной, а также изделия из кости, железа и цветных металлов, в том числе железный наконечник стрелы<sup>8</sup> (рис. 5-7), ключ от навесного замка (рис. 5-8), игла швейная, бронзовое височное кольцо<sup>9</sup> (рис. 5-10) и медная пластинка. За исключением наконечника стрелы, все остальные артефакты попали в котлован вместе с мусором. Керамика из верхней части котлована (29% от всей керамики из заполнения сооружения) менее разнообразна. Это фрагменты небольшого кувшина с диаметром горла 6,5 см, одного кухонного горшка, правда довольно крупного - с диаметром горла в 14 см, а также одной или двух корчаг средних размеров (до 5 л) для сыпучих тел.

На второй выборке заполнения было зафиксировано большое количество углей и золистых пятен, а также участков прокаленной глины и плотных суглинистых пятен. Цвет заполнения стал более темным, очевидно от насыщенности его углем и кусочками горелого дерева, что позволило предполагать причину гибели постройки в результате пожара. Это подтвердилось обнаружением под обожженными досками на дне котлована нескольких развалов керамических сосудов,

находок. Из них - 1501 фрагмент керамики, 558 костей животных и 1466 камней, а также 15 других - куски обмазки, голыши, один керамический шлак, глиняная обмазка, обломки створок речных раковин.

<sup>7</sup> Заполнение восточной части, у стенки котлована, перерыто норами животных.

<sup>8</sup> Он найден на уровне контуров на глубине – 53 см от «0» раскопа в прослойке плотного серого суглинистого пестроцвета, шириной 10-20 см, зафиксированной у стенки котлована по всему периметру сохранившейся части постройки.

<sup>9</sup> Кольцо находилось в пятне рыхлой охристой супеси, насыщенном кухонными остатками – костями животных, золой и т.п. Скорее всего это случайно потерянная вещь, оказавшаяся в сбросовой яме вместе с остатками еды и мусором.

что исключило версию только о вторичном «мусорном» заполнении нижней части этой постройки. Впрочем, в центральной части котлована преобладала светло серая очень рыхлая супесь с многочисленными золистыми линзами, встречались кухонные остатки – мелкие расколотые кости животных и фрагменты керамики. Причем среди последних довольно крупные фрагменты – 57% размером от 9 до 16 см<sup>2</sup>. Состав посуды практически идентичен: два маленьких кувшина, небольшой кухонный горшок с диаметром горла 11 см, и фрагменты от двух корчаг для сыпучих тел<sup>10</sup>.

В нижней части второй выборки и, особенно, на третьей выборке в восточной части котлована стали проявляться следы сгоревших конструкций постройки: линзы ярко-оранжевой рыхлой супеси, прокаленные участки, крупные и мелкие угли в сером пестроцветном заполнении южной части котлована. В последнем были найдены бронзовые пронизка (рис.5-3) и бронзовое изделие, вероятно, накладка. Керамика на этом уровне выборки представлена небольшим кувшинчиком (диаметр горловины 8 см) и развалом верхней части корчаги с характерным венчиком диаметром 21 см с наплывом снаружи и емкостью 5-6 л. Использовались корчаги этого типа, скорее всего, для сыпучих продуктов. Эти артефакты с определенной долей вероятности можно отнести ко времени сразу после прекращения функционирования постройки.

Еще больше следов от деревянных конструкций было зафиксировано на следующей, четвертой выборке. Это, занимавшие большую часть центра котлована, пятна охристо-коричневого рыхлого пестроцвета и оранжево-охристой рыхлой супеси, оконтуренные полосой пестроцвета бурого цвета и остатками сгоревших слег и фрагментов рассыпавшихся обугленных досок (?). Не исключено, что это остатки рухнувшей кровли<sup>11</sup> и каких-то внутренних элементов конструкции постройки. Из керамических находок удалось диагностировать фрагменты двух кувшинов по размеру близких тем, что были выявлены на предыдущих выборках; части двух кухонных горшков небольшого объема – до 2 л.,

<sup>10</sup> Не исключено, что фрагменты от одной из них могут относиться к корчаге найденной на первой выборке.

<sup>11</sup> Ямы для опорных столбов крыши были обнаружены на следующей выборке.

обломки одной кружечки и фрагмент стенки, вероятно трипода.

Пятая выборка дала материал характеризующий период функционирования сооружения. Это один кувшин с диаметром горла 7 см, два небольших кухонных горшка с венчиком диаметром 11-12 см, обломки от двух шамотных крышек и часть пестикообразной ручки от таких крышек. На этой, последней выборке, у южной стенки были выявлены остатки вертикальных столбиков диаметром около 8 см, расположенных на одной линии с разным интервалом – от 30 до 80 см. на расстоянии 30-40 см от земляной стенки котлована. Ближе к стенке обнаружены остатки толстой доски шириной 12 см и длиной 160 см, видимо от этой части интерьера.

Описанную выше историю заполнения котлована можно дополнить данными статистики находок (диаграмма.3). Очевидно, что количество материала резко сокращается на пятой выборке заполнения котлована сооружения, то есть практически у дна. А количество кухонных остатков уменьшается после второй выборки.

В заполнении были найдены обломки железных гвоздей и скоб, на самом дне - два развала небольших глиняных горшков (рис. 6) и чуть выше – кружки (рис. 7).

Размеры сооружения, а также камни от печи, зафиксированные под обрывом дали основание считать, что это остатки жилой постройки, а аналогичной тем, что были ранее изучены на селище.

Жилище сохранилось не полностью (рис. 3-2). Северо-западная его часть, где находилась печь, рухнувшая под обрыв и оставшаяся там в виде груды камней разного размера, оказалась разрушена. Полностью сохранилась центральная и южная части постройки, северная же часть, где располагался ступенчатый спуск в жилище - только частично. Жилище представляло собой срубное наземное сооружение с заглубленным на 120 см в материк котлованом почти квадратным в плане (≈3,6×4 м). Стенки котлована вертикальные. Ступенчатый спуск располагался в северной части сооружения. Печь находилась справа от входа. Аналогичное расположение входа и отопительного устройства было и в других жилых постройках на западном побережье Остолоповского селища.

В центре котлована находилась круглая яма диаметром 140 см со ступенькой длиной



80 и шириной 70 см для спуска в нее (рис.3-3). Неглубокая яма прямоугольной формы ( $\approx 80 \times 60$  см) находилась в Ю-З части котлована. Последняя была перекрыта обгоревшими досками шириной от 20 и до 40 см; длина их в среднем 110 см при толщине в 2-2,5 см. (рис.3-2,4).

В С-В и Ю-В углах котлована были вырыты столбовые ямы диаметром 25 см и глубиной 15-20 см (от уровня земляного пола); дно у них чашевидное. Такого же размера и глубины ямы располагались в Ю и Ю-Ю-З части постройки. Еще одна столбовая яма была вырыта прямо на ступеньке в северной половине дома. Вдоль южной и восточной стенок на расстоянии 10 см от них были зафиксированы небольшие круглые ямки диаметром 7-8 см, и глубиной около 15 см; дно у них было в виде воронки. Расстояние между ямками составляло 20 см (рис. 3-3). Такие же ямки окружали Ю-В угловую столбовую яму. Это были забитые в глину опорные столбики для плетеной из тонких прутьев конструкции, которая служила для изоляции помещения от сырости земляных стенок. Сохранились остатки этого «плетня» у опорного углового столба на высоту около 15 см. С левой стороны от входа расчищены остатки поставленной на ребро деревянной плахи шириной около 7 см длиной 65-70 см. Южнее были выявлены следы сгоревшей деревянной конструкции основу которой составляли также вбитые в землю деревянные колышки.

Датировка постройки основывается на комплексе находок из заполнения котлована и культурного слоя, а также из стратиграфии раскопа. Дневной уровень объекта приходится на третий слой по стратиграфической шкале селища, который датируется XI – первой половиной XII в. (Руденко, 2017, с. 301-304). Поскольку в постройке не было обнаружено узко датирующих предметов, которые помогли бы уточнить время возникновения и функционирования ее, то для этого следует обратиться к анализу артефактов из заполнения котлована и из перекрывающих его отложений.

Как уже было показано выше, формирование заполнения ямы 1 на уровнях 4 и 5 выборки происходило если не синхронно, то в небольшой промежуток времени, о чем свидетельствует наличие фрагментов от одних и тех же сосудов в обеих из них. На 4 и 5 выборках встречены фрагменты, в

основном, столовой и реже кухонной посуды: кувшины, горшки, кружечки с декоративным оформлением. Фрагменты тарной посуды единичны и, скорее всего происходят из вышележащих отложений. Это же можно сказать и о обломках крупных шамотных крышек с пестикообразными ручками. Можно предположить, что между заполнением котлована на уровне 2 выборки и вышележащими слоями произошел определенного рода хронологический разрыв, во время которого сброс мусора не осуществлялся, а котлован постепенно осыпался, заполняясь естественным образом за счет оплыва стенок и разрушения обугленных конструкций.

Третья выборка дает новый комплект артефактов, которые практически не встречаются глубже, за исключением тех фрагментов, которые, в силу особенностей субстанции, в которой они находились, «опустились» ниже.

Анализ параметров керамических находок из культурного слоя, перекрывающего заполнение ямы, показал следующее (табл.1). Верхние отложения содержат очень измельченный керамический материал: экземпляры чуть больше  $9 \text{ см}^2$  составляют 85% от общего числа фрагментов круговой керамики, содержащихся в пласте. Во время выборки второго пласта их количество по отношению к общему числу фрагментов с этого уровня составило 64%. И на третьей выборке число мелких фрагментов весьма велико: 62%. Причем на первом пласте значительная доля среди них - очень мелких фрагментов  $1$  и  $4 \text{ см}^2$  составлявших 46-68% от всего числа малых фрагментов<sup>12</sup>. Это подтверждает то, что этот мусорный сброс формировался спонтанно по мере проведения уборок в доме, на кухне и во дворе

<sup>12</sup> Такая измельченность не может быть естественной - разбиться естественным путем на поверхности земли до такого состояния даже сосуд плохого обжига просто не в состоянии. Предполагать специальное дробление фрагментов керамики для каких-то целей нет оснований. Однако такие мелкие осколки получаются если они находились в том месте, по которому часто ходили люди и животные и это результат таких действий. То есть мелкое дробление фрагментов разбитой посуды является закономерным процессом в месте постоянного проживания функционирующего поселения. Также фрагменты керамики фрагментируются при регулярной распашке культурного слоя, но в данном случае это исключается, поскольку площадка поселения никогда не распаивалась.

новой<sup>13</sup> усадьбы откуда его выбрасывали в выгребную яму или в старые котлованы заброшенных или разрушенных сооружений, как в данном случае. По этой причине здесь практически не встречаются развалы сосудов, а части даже одного изделия имеют «старые» сколы и не соединяются в крупные фрагменты.

Однако в заполнении ямы такой картины уже нет: мелкие фрагменты (размер - 1 см<sup>2</sup>) еще встречаются на первых двух выборках, составляя 2-5%, отчасти они попали сюда из верхних отложений, отчасти по другим причинам, и к последним выборкам исчезают. Это подтверждает тезис о одновременности заполнения котлована постройки и перекрывающих его отложений культурного слоя.

Также в культурном слое над ямой меняется и ряд распространенных типов столовой посуды, чаще всего выходящей из употребления и в утилизированном виде представляющих собой ТБО<sup>14</sup> жителей новостроек на восстановленном поселении<sup>15</sup>. Объяснить это можно, вероятно, сменой поставщика посуды для сельчан и тех мастеров, которые производили ее на самом поселении. Кроме того, если пятая и третья выборки заполнения из котлована постройки дают набор керамических обломков в большей части относящихся к нескольким сосудам что можно определить по совпадающим фрагментам или по характерным деталям принадлежности к одной форме, что предполагает более-менее одновременное или близкое по времени выпадение их в

культурный слой, то вышележащие пласты являются достаточно эклектичной выборкой фрагментов сложившуюся случайно и асинхронно.

Подводя итог сказанному, можно предполагать, что постройка была разрушена на рубеже XI - XII или в самом начале XII в., во время нападения на это поселение. Она обладает интересными конструктивными особенностями, отличающими ее от изученных здесь ранее других жилых построек, что придает ей своеобразие и уникальность.

В заключение отметим, что жилище описанное выше очень похоже на постройку изученную Т.А. Хлебниковой в 1969 г. на этом же селище только на восточном побережье (Хлебникова, 1969, с. 10-12, л.30). Она датировала его как и, в целом, материалы всего раскопа - X-XI вв., перенеся эту дату на все селище (Хлебникова, 1974, с. 60; она же 1984, с. 82). Причем, по ее мнению, поселение могло возникнуть на рубеже IX - X в., а керамический комплекс его является важным в датировании поселений возникших в начале X в. (Хлебникова, 1974, с. 60; Хлебникова, 1984, с. 82; Хлебникова, Казаков, 1976, с. 126). Е. П. Казаков, пересмотрел датировку Остолоповского селища, отнеся его возникновение ко второй половине X - XI в. (Казаков, 1991, с. 161). Результаты раскопок начала XXI в. подтвердили предположение ученого о более поздней дате этого поселения, что продемонстрировано и на материале, представленном в данной статье.

#### ЛИТЕРАТУРА

Археологические памятники Центрального Закамья / Отв. ред. А. Х. Халиков. Казань: КФАН СССР, 1988. 98 с.

Казаков Е. П. Булгарское село X - начала XIII веков низовий Камы. Казань: Таткнигоиздат, 1991. 176 с.

Казаков Е. П. Об этнокультурных компонентах народов юго-восточной Европы в Волжской Болгарии (по археологическим материалам) // ТА. 1997. №1. С. 61-77.

Руденко К.А. Тюркский мир и Волго-Камье в XI-XIV вв. Изделия аскизского круга в Среднем Поволжье. Исследование и каталог. Казань: «Заман», 2001. 256 с.

Руденко К.А. Проблемы изучения булгарского села в трудах Е. П. Казакова // Казаков Евгений Петрович. Сборник материалов к 70-летию со дня рождения / Под ред. Р. Р. Хайрутдинов, А. Г. Ситдинов. Казань: РИЦ Школа, 2004. С. 91-114.

Руденко К.А. К вопросу о булгарских жилищах домонгольского времени (по материалам Остолоповского селища в Алексеевском районе РТ) // Среднее Поволжье и Южный Урал: человек и природа в

<sup>13</sup> Здесь под понятием «новой усадьбы» мы имеем ввиду сооружения, которые были возведены после прекращения функционирования исследуемой постройки.

<sup>14</sup> ТБО - твердые бытовые отходы.

<sup>15</sup> Селище было разгромлено и в большей части разрушено в начале XII в., что отразилось в стратиграфии (Руденко, 2017, с. 301).

древности. Сборник научных статей, посвященный 75-летию Е. П. Казакова / Отв. ред. М. Ш. Галимова. Казань: Изд-во «Фэн» АН РТ, 2009. С. 309 — 352.

*Руденко К.А.* О некоторых итогах исследования Остолоповского селища в Алексеевском районе Республики Татарстан // Поволжская археология. 2012. №2. С. 123–145.

*Руденко К.А.* Стратиграфия Остолоповского селища XI – XII вв. в Алексеевском районе Татарстана // Археология Евразийских степей. 2017. №1. С. 296–319.

*Хлебникова Т.А.* Отчет о работах Отряда археологической экспедиции по исследованию болгарских поселений зоны Куйбышевского водохранилища в 1969 году. – Казань, 1969. // АИА РАН. Р-И, №3919. 75 л.

*Хлебникова Т. А.* Некоторые итоги исследования болгарских памятников Нижнего Прикамья // СА. 1974. №1. С. 58–68.

*Хлебникова Т.А.* Керамика памятников Волжской Болгарии. К вопросу об этнокультурном составе населения. М.: Наука, 1984. 240 с.

*Хлебникова Т.А., Казаков Е.П.* К археологической карте ранней Волжской Болгарии на территории ТАССР // Из археологии Волго-Камья / отв. ред. А. Х. Халиков. Казань: КФАН СССР, 1976. С. 100–136.

### **Информация об авторе:**

Руденко Константин Александрович, доктор исторических наук, профессор, Казанский государственный институт культуры (г. Казань, Россия); murziha@mail.ru

## **NEW DATA ON BULGARIAN HOUSES OF PRE-MONGOL TIME (ON MATERIALS OF THE OSTOLOPOVSKY SETTLEMENT IN TATARSTAN)**

**K.A. Rudenko**

The article is devoted to the publication of new materials of the Ostolopovo settlement in the Alekseevsk district of the Republic of Tatarstan. The settlement dates from the 11<sup>th</sup> - 12<sup>th</sup> centuries and existed during the heyday of the state Volga Bulgaria. In 2017, when examining the coastal part of this settlement, a construction that began to collapse was discovered in a cliff. When excavating it, interesting elements of its construction were revealed, including those made of wood, and various finds from iron, non-ferrous metal, stone and clay were also discovered. Among them - iron arrowheads, jewelry made of bronze, pieces of silver, a bone crest, iron plates. In addition, iron nails, staples, lock keys and other household items were found. It was possible to reconstruct several clay vessels, including pots and a mug. The author carefully analyzed fragments of ceramics from each layer at the excavation site and in the construction. He took into account the nature of the fragments, their size, color and workmanship, as well as their concentration at each site of the excavation and the level of the cultural layer. This allowed him to identify changes in the assortment of dishes at different stages of the formation of the cultural layer and associate them with the chronology of the settlement as a whole. On this basis, he established that the building was destroyed at the end of the XI - beginning of the XII century, when an armed attack was committed on a settlement.

Keywords: archeology, Volga Bulgaria, Bulgars, medieval dwelling, Ostolopovo settlement, dating.

### **About the Author:**

**Rudenko Konstantin A.** Doctor of Historical Sciences. Professor, Kazan State Institute of Culture. Orenburgsky Trakt St., 3, Kazan, 420059, Russian Federation; murziha@mail.ru



3	III		9	48	78	49	25	15	4	2	0	3	0	0	0	0	233	
4	III		0	9	9	3	3	2	0	1	0	0	0	0	0	0	27	
5	III		0	2	8	2	0	0	0	0	0	0	0	0	0	0	12	
6	III		0	11	16	9	2	1	1	0	0	0	0	0	0	0	39	
7	III		0	2	2	1	0	1	0	0	0	0	0	0	0	0	6	
			<b>12</b>	<b>103</b>	<b>158</b>	<b>91</b>	<b>35</b>	<b>23</b>	<b>6</b>	<b>3</b>	<b>0</b>	<b>3</b>	<b>0</b>	<b>0</b>	<b>0</b>	<b>0</b>	<b>434</b>	
			105	388	497	284	97	55	18	8	3	4	0	0	0	0	1459	
Я.1	1		3	54	47	34	15	9	3	2	1	0	0	0	0	0	124	
Я.1	2		0	17	29	16	8	8	2	0	1	0	0	0	0	0	61	
Я.1	3		1	6	17	29	32	17	6	3	1	1	3	1	0	0	117	
Я.1	4		0	5	18	7	18	8	8	22	1	1	0	0	1	1	88	
Я.1	5		0	5	9	12	5	3	0	1	0	2	0	0	0	0	37	
			<b>4</b>	<b>87</b>	<b>120</b>	<b>98</b>	<b>78</b>	<b>45</b>	<b>19</b>	<b>28</b>	<b>4</b>	<b>4</b>	<b>3</b>	<b>1</b>	<b>1</b>	<b>1</b>	<b>492</b>	



Диаграмма 1.

Статистика находок по пластам из раскопа XXIII

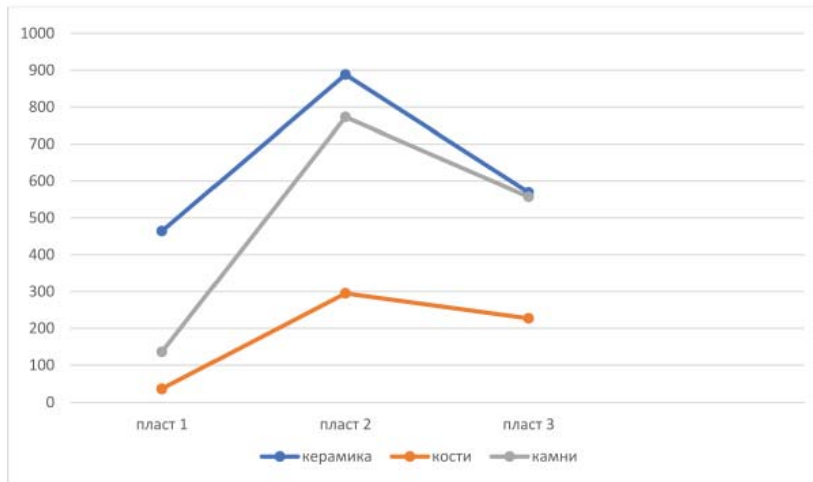


Диаграмма 2.

Соотношение различных категорий находок из культурного слоя

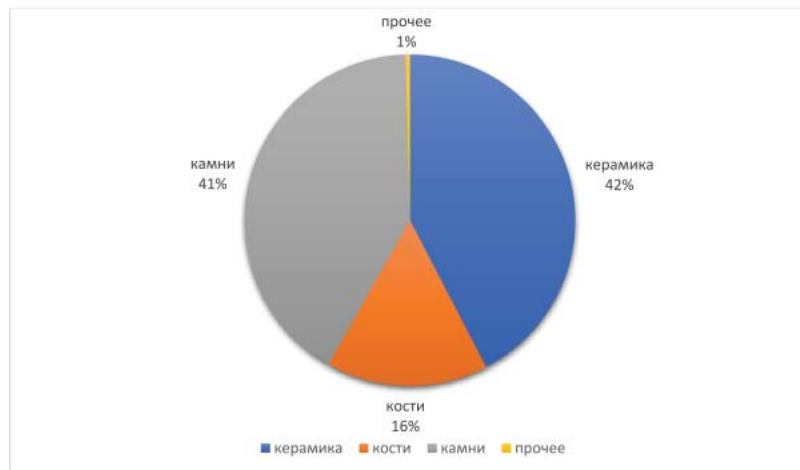
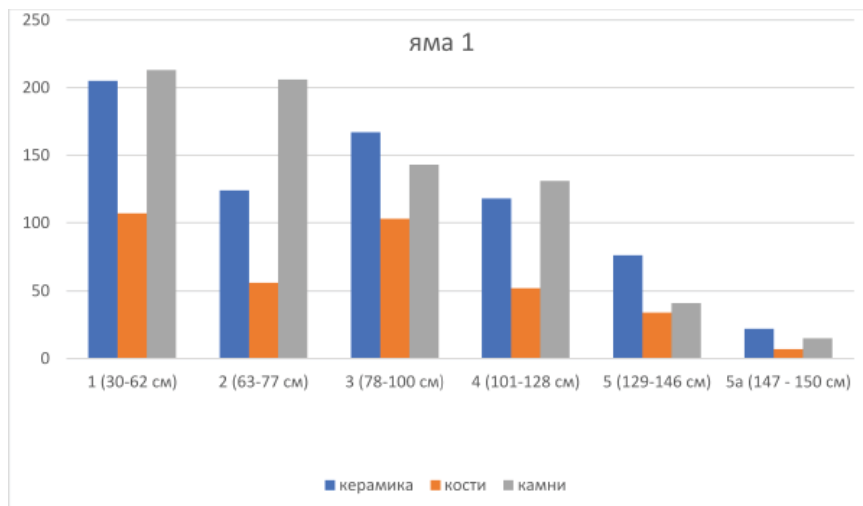


Диаграмма 3.

Количество находок из ямы 1.



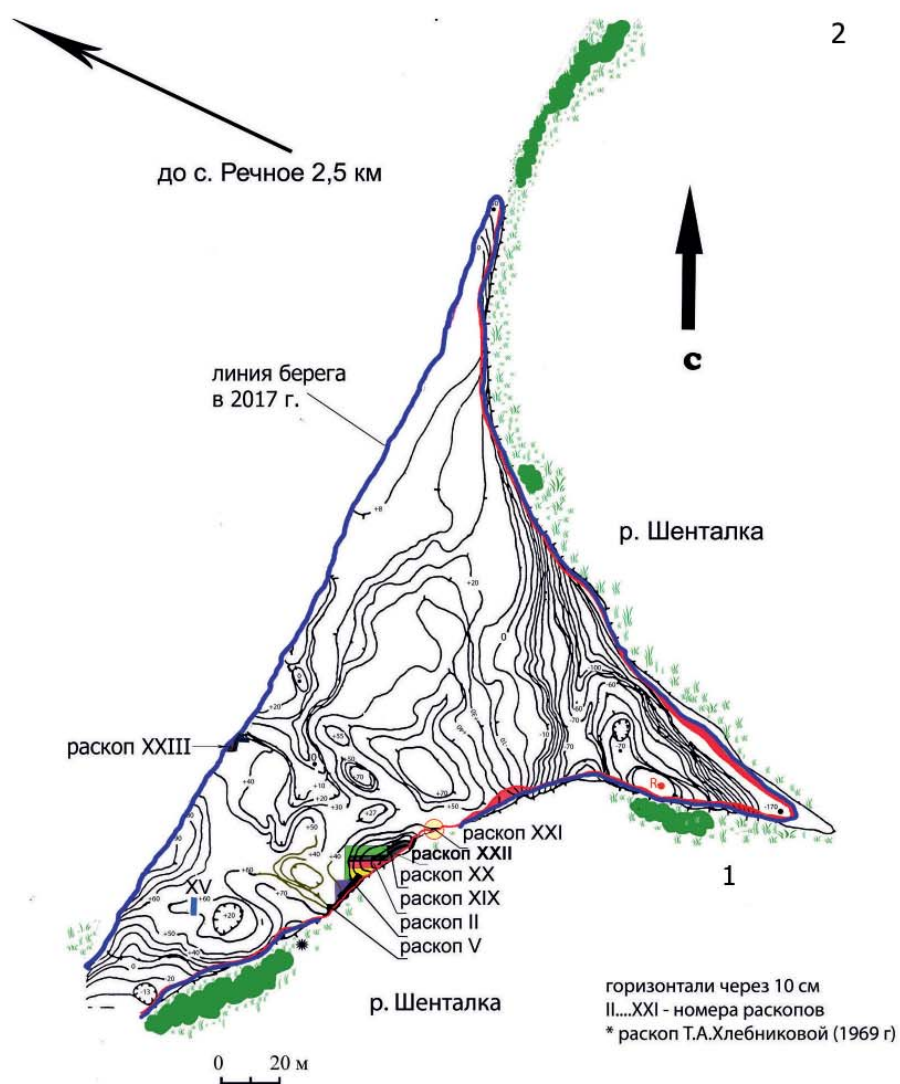


Рис. 1. 1- план Остолоповского селища (береговая линия на 2017 г.); 2 – вид западного побережья селища на участке, где зафиксирована постройка. Вид с севера. Фото К.А. Руденко.

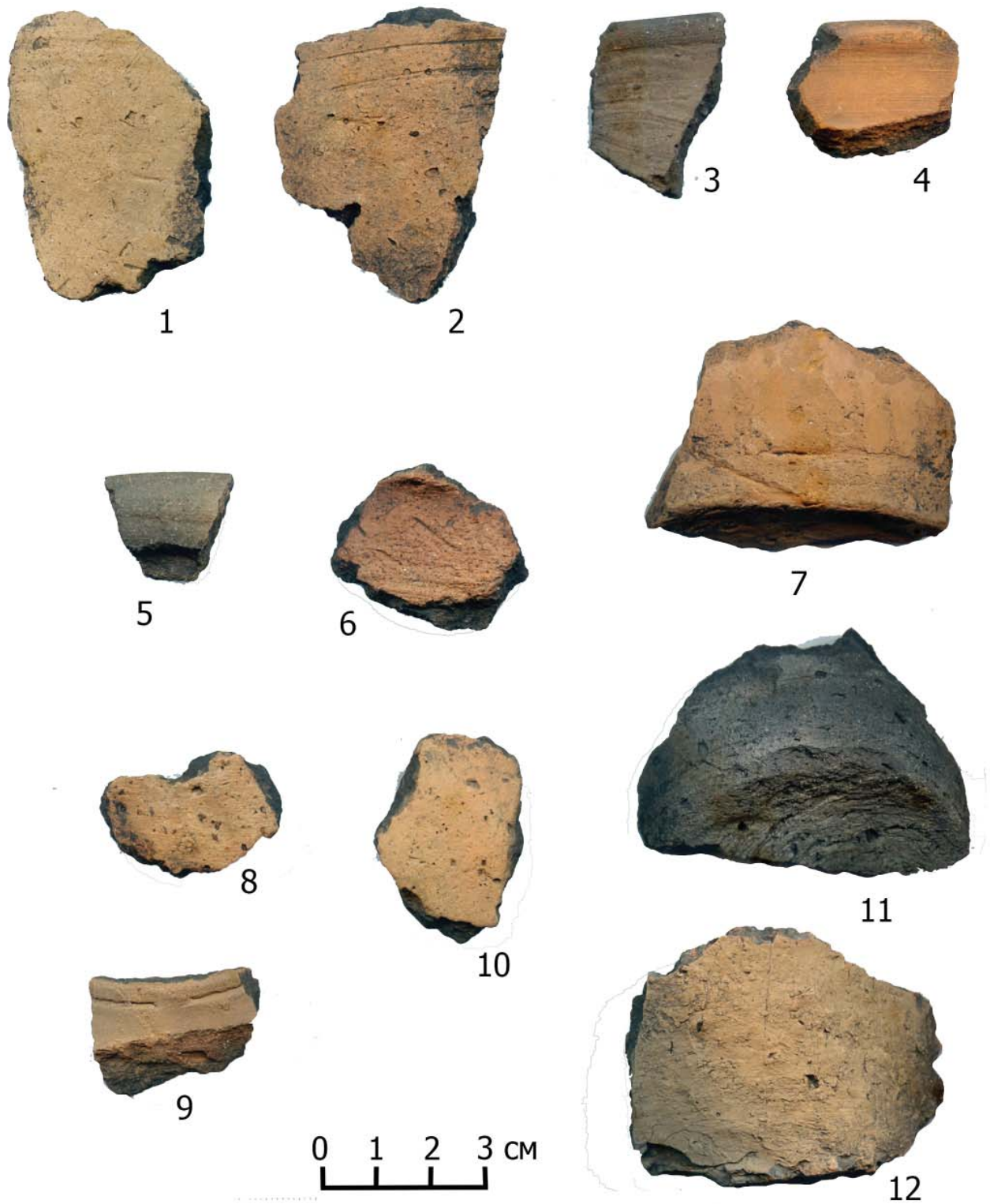
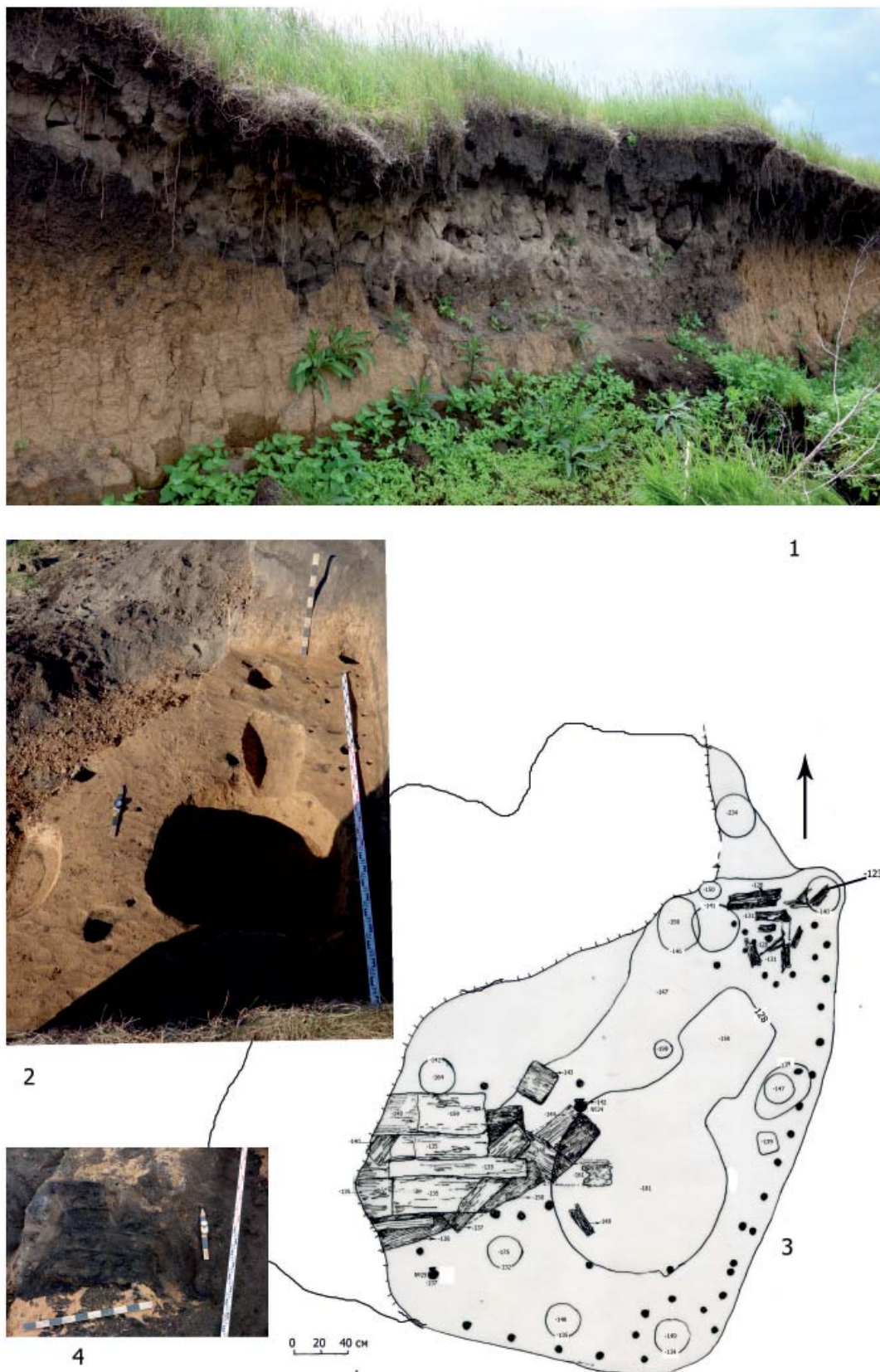
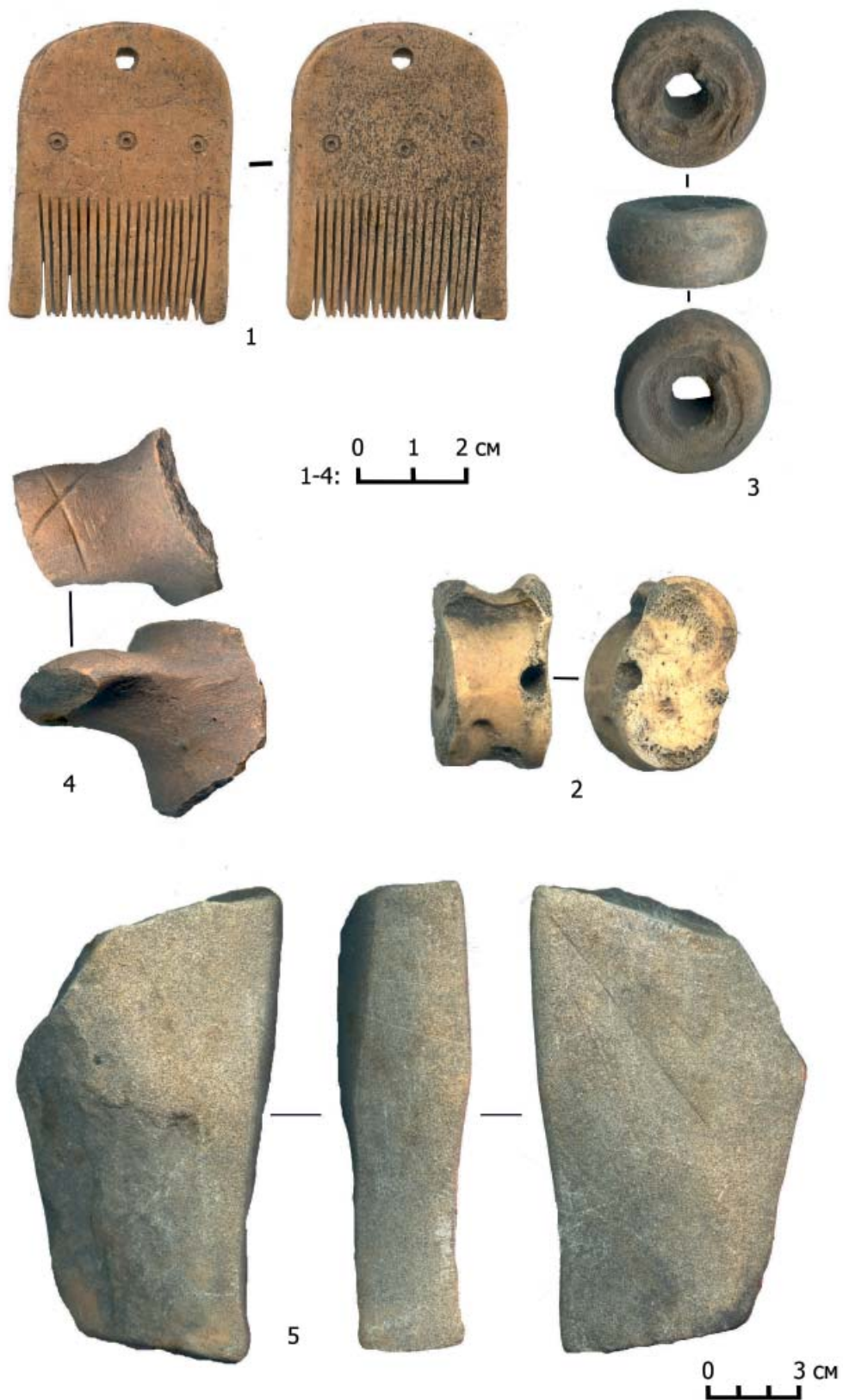


Рис. 2. Керамика из сборов на распаханной части Остолоповского II селища в 2017 г.





**Рис. 3.** Остолоповское селище. Раскоп XXIII. 1 – вид на постройку до начала раскопок. Вид с северо-востока. Фото К.А. Руденко; 2 – яма 1 раскопа XXIII в процессе выборки. Вид сверху. Фото К.А. Руденко; 3 – сводный план ямы 1 на уровне четвертой и пятой выборок; 4 – деревянные доски на дне ямы. Вид сверху. Фото К.А. Руденко.



**Рис. 4.** Остолоповское селище. Индивидуальные находки из раскопа XXIII и подъемный материал у раскопа (5).  
1 – гребень, 2 – астрагал, 3 – прясло, 4 – фрагмент ручки сосуда со знаком, 5 – точило. 1,2 – кость, 3,4 – глина,  
5 – камень.



**Рис. 5.** Остолоповское селище. Изделия из железа и цветных металлов из раскопа XXIII. 1,2 - кусочки весового металла; 3 - пронизка, 4,5 - накладки, 6,7 - наконечник стрелы, 8,9 - ключи от навесных замков, 10 - височное кольцо. 1,2 - серебро; 3,10 - сплав цветного металла; 4-9 - железо.





Рис. 6. Остолоповское селище. Керамика из ямы 1 раскопа XXIII. Глиняные горшки. Выборка 5.



Рис. 7. Остолоповское селище. Керамика из ямы 1 раскопа XXIII. Глиняная кружка. Выборка 5.