

Академия наук Республики Татарстан
Институт археологии им. А.Х. Халикова

АРХЕОЛОГИЯ ЕВРАЗИЙСКИХ СТЕПЕЙ

СРЕДНЕВЕКОВАЯ АРХЕОЛОГИЯ

№ 6
2019

АРХЕОЛОГИЯ ЕВРАЗИЙСКИХ СТЕПЕЙ

№ 6 2019

Главный редактор:

чл.-корр. АН РТ, докт. ист. наук А.Г. Ситдигов

Ответственный редактор:

докт. ист. наук И.Л. Измайлов

Ответственный секретарь: А.С. Беспалова

Редакционный совет:

Атанасов Г., д.и.н., проф. (Силистра, Болгария); **Авербух А.**, д-р, (Париж, Франция); **Афонсо Марреро Х.А.**, проф. (Гранада, Испания); **Бороффка Н.**, д-р, проф. (Берлин, Германия); **Виноградов Н.Б.**, д.и.н., проф. (Челябинск); **Канторович А.Р.**, д.и.н., проф., (Москва); **Кожокару В.**, д-р хабилитат (Яссы, Румыния); **Напольских В.В.**, д.и.н., чл.-корр. РАН (Ижевск); **Скакун Н.Н.**, к.и.н. (Санкт-Петербург); **Франсуа В.**, д-р хабилитат (Экс-ан-Прованс, Франция); **Хайрутдинов Р.Р.**, к.и.н. (Казань); **Черных Е.Н.**, д.и.н., проф., чл.-корр. РАН (Москва); **Шуныков М.В.**, д.и.н., проф., чл.-корр. РАН (Новосибирск); **Янхунен Ю.**, д.и.н., проф. (Хельсинки, Финляндия).

Редакционная коллегия:

Ситдигов А.Г., д.и.н. (Казань); **Измайлов И.Л.**, д.и.н. (Казань); **Галимова М.Ш.**, к.и.н. (Казань); **Чижевский А.А.** к.и.н. (Казань); **Иванов В.А.** д.и.н. (Уфа); **Боталов С.Г.** д.и.н. (Челябинск); **Голдина Р.Д.** д.и.н. (Ижевск).

Адрес редакции:

420012, г. Казань, ул. Некрасова, 28, пом. 1203

Телефон: (843)210-19-76

E-mail: archeostepps@gmail.com

https://www.evrazstep.ru

Индекс 71457, каталог «ГАЗЕТЫ И ЖУРНАЛЫ»

Агентство "Роспечать"

Выход 6 раз в год

© ООО «Поволжская археология», 2019

© Академия наук Республики Татарстан, 2019

© Журнал «Археология евразийских степей», 2019

Editor-in-Chief:

Corresponding Member of the Tatarstan Academy of Sciences,
Doctor of Historical Sciences **A.G. Sitdikov**

Executive editor:

Doctor of Historical Sciences **Iskander L. Izmaylov**

Executive Secretary: Antonina S. Bespalova

Atanasov Georgy, Dr. Hab., Prof. (Silistra, Bulgaria); **Afonso Marrero José Andrés**, PhD, Prof. (Granada, Spain); **Averbouh Aline**, Dr. (Paris, France); **Boroffka Nikolaus**, PhD, Prof. (Berlin, Germany); **Chernykh Evgenii N.**, Doctor of Historical Sciences, Prof., Corresponding Member of the Russian Academy of Sciences (Moscow); **Cojocar Victor**, Dr. Hab. (Yassy, Romania); **François Véronique**, Dr. Hab. (Aix-en-Provence, France); **Janhunen Ju.**, PhD, Prof. (Helsinki, Finland); **Kantorovich Anatolii R.**, Doctor of Historical Sciences, Prof. (Moscow); **Khayrutdinov Ramil R.**, Candidate of Historical Sciences (Kazan); **Napolskikh Vladimir V.**, Doctor of Historical Sciences, Prof., Corresponding Member of the Russian Academy of Sciences (Izhevsk), **Shunkov Michael V.**, Doctor of Historical Sciences, Prof., Corresponding Member of the Russian Academy of Sciences (Novosibirsk); **Skakun Natalia N.**, Candidate of Historical Sciences (Saint Petersburg); **Vinogradov Nikolay B.**, Doctor of Historical Sciences, Prof. (Chelyabinsk).

Editorial board:

Sitdikov Ayrat G. Doctor of Historical Sciences (Kazan); **Izmaylov Iskander L.**, Doctor of Historical Sciences (Kazan); **Galimova Madina Sh.** Doctor of Historical Sciences (Kazan); **Chizhevsky Andrei A.**, Candidate of Historical Sciences (Kazan); **Ivanov Vladimir A.** Doctor of Historical Sciences (Ufa); **Botalov Sergei G.**, Doctor of Historical Sciences, Prof. (Chelyabinsk); **Goldina Rimma D.** Doctor of Historical Sciences. (Izhevsk).

Editorial Office Address:

Nekrasov St., 28, office 1203, Kazan, 420012, Republic of Tatarstan, Russian Federation

Telephone: (843)210-19-76

E-mail: archeostepps@gmail.com

<https://www.evrazstep.ru>

СОДЕРЖАНИЕ

Евгений Петрович Казаков: к 85-летию юбилею известного казанского археолога. Основные труды Е.П. Казакова	9
Голдина Р.Д. (<i>Ижевск, Россия</i>) О Евгении Петровиче Казакове	21
Чижевский А.А. (<i>Казань, Россия</i>) Евгений Петрович Казаков и археология Ананьинской историко-культурной исторической области	28
Иванов В.А. (<i>Уфа, Россия</i>) Вклад Е.П. Казакова в решении угорской проблемы в археологии Урало-Поволжья	42
Хузин Ф.Ш. (<i>Казань, Россия</i>) Старейшина татарской археологии (85-летию Е.П. Казакова)	47
Скаков А.Ю. (<i>Москва, Россия</i>), Джопуа А.И. (<i>Сухум, Республика Абхазия</i>) Исследование могильника на горе Джантух (некоторые итоги)	53
Подосенова Ю.А., Данич А.В. (<i>Пермь, Россия</i>) Височные украшения Баяновского могильника ломоватовской археологической культуры	61
Семькин Ю.А., Гисматуллин М.Р. (<i>Ульяновск, Россия</i>), Крылов Ю.В. (<i>Сенгилей, Россия</i>) Борисов А.Е. (<i>Ульяновск, Россия</i>) Клад раннесредневековых артефактов из Сенгилеевского района Ульяновской области	79
Руденко К.А. (<i>Казань, Россия</i>) Новые данные о болгарских жилищах домонгольского времени (по материалам Остолоповского селища в Татарстане)	95
Крыласова Н.Б. (<i>Пермь, Россия</i>) Об одном из декоративных элементов мужского пояса XI в. (по материалам Рождественского могильника в Пермском крае)	111
Крыласова Н.Б., Белавин А.М. (<i>Пермь, Россия</i>) Эволюция «прикамской чаши» в эпоху средневековья	121
Боталов С.Г. (<i>Челябинск, Россия</i>) Зауральская угорская ойкумена эпохи средневековья	138
Исхаков Д.М. (<i>Казань, Россия</i>) Средневековая иштякская общность Приуралья и Зауралья: источниковедческий и конкретно-исторический анализ	160
Сташенков Д.А., Кочкина А.Ф., Салугина Н.П. (<i>Самара, Россия</i>) Керамика из погребений Жигулевского II грунтового могильника: морфология и технико-технологический анализ	177
Измайлов И.Л. (<i>Казань, Россия</i>) Болгарская археологическая культура: структура и содержание понятия	198
Жилина Н.В. (<i>Москва, Россия</i>) Реконструкции убора из украшений для периода ранней истории Волжской Булгарии	223
Мухаметшин Д.Г. (<i>Болгар, Россия</i>) Восточные, западноевропейские и иноземные монеты из Болгар. Периодизация их проникновения	240
Губайдуллин А.М. (<i>Казань, Россия</i>) О болгарских городищах Западного Закамья	252
Баранов В.С., Измайлов И.Л. (<i>Казань, Россия</i>) К вопросу об атрибуции перстня из раскопок в Болгаре 2010 года	260
Степанов Р.А. (<i>Казань, Россия</i>), Бадеев Д.Ю. (<i>Москва, Россия</i>) Створка литейной формы из раскопа СХСII Болгарского городища	277
Недашковский Л.Ф. (<i>Казань, Россия</i>) Керамика с Увекского городища по архивным данным	283
Беляев А.В., Абдуллин Х.М., Сайфутдинова Г.М., Ситдинов А.Г. (<i>Казань, Россия</i>) Археологические и междисциплинарные исследования мусульманского кладбища «Биш-Балта» Адмиралтейской слободы Казани в 2017 г.	300

Гончарова Н.Н., Конопелькин Д.С. (Москва, Россия) Процессы сложения антропологических особенностей городского населения Центральной России в XVI – XVIII вв.	314
Данилова С.А. (Севастополь, Россия) Некрополь базилики “Крузе” по данным антропологии	334
Иконников Д.С., Калмин О.В., Калмина О.А. (Пенза, Россия) Население Пензы XVI – XVIII вв. по данным краниологии	337
Список сокращений	358

CONTENS

Evgeny Petrovich Kazakov. The 85th Anniversary of a Renowned Kazan Archaeologist. Major Works by E.P. Kazakov.	9
Goldina R. D. (<i>Izhevsk, Russian Federation</i>) Evgeny Petrovich Kazakov	21
Chizhevsky A.A. (<i>Kazan, Russian Fedeation</i>) Evgeny Petrovich Kazakov and the Archaeology of Ananyino Cultural and Historical Area	28
Ivanov V.A. (<i>Ufa, Russian Federation</i>) The Contribution of E.P. Kazakov: to the solution of the ugrian problem in the archeology of the Ural-Volga region	42
Khuzin Fayaz Sh. (<i>Kazan, Russian Fedeation</i>) Honoured Figure in Tatar Archaeology (85th Anniversary of E.P. Kazakov)	47
Skakov A. Yu. (<i>Moscow. Russian Federation</i>), Dzhopua A.I. (<i>Sukhum, Republic of Abkhazia</i>) Study of a Buryal Ground on Mount Dzhantukh (Summary Results)	53
Podosenova Yu. A., Danich A. V. (<i>Perm, Russian Federation</i>) Temple Accessories of Bayanovskiy Burial Ground of the Lomovatovskaya Archaeological Culture	61
Semykin Yu.A., Gismatulin M.R. (<i>Ulyanovsk, Russian Federation</i>), Krylov Yu.V. (<i>Sengiley, Russian Federation</i>) Borisov A.E. (<i>Ulyanovsk, Russian Federation</i>) Hoard of Early Medieval Artifacts from the Sengileyevsky District of Ulyanovsk Oblast	79
Rudenko K.A. (<i>Kazan Russian Federation</i>) New data on bulgarian houses of pre-mongol time (on materials of the Ostolopovsky settlement in Tatarstan)	95
Krylasova N.B. (<i>Perm, Russian Federation</i>) One of the Decorative Elements of a 11th Century Men's Melt (Based On Materials from Rozhdestvensky Burial Ground in Perm Region)	111
Krylasova N.B., Belavin A. M. (<i>Perm, Russian Federation</i>) Evolution of "Prikamskaya Bowls" in the Middle Ages	121
Botalov S.G. (<i>Chalyabinsk, Russian Federation</i>) Trans-Ural Ugric Oecumene of the Middle Ages	138
Iskhakov D.M. (<i>Kazan, Russian Fedeation</i>) Medieval Ishtyak Community of Cis-Urals and Trans-Urals: historiographic and concrete historical analysis	160
Stashenkov D.A., Kochkina A.F., Salugina N.P. (<i>Samara, Russian Federation</i>) Ceramics from the Burials Zhiguli II Ground Burial: morphology, technical and technological analysis	177
Izmaylov I.L. (<i>Kazan, Russian Fedeation</i>) Bolgar Archaeological Culture: concept structure and content	198
Zhilina N.V. (<i>Moscow. Russian Federatiom</i>) Reconstructions of the Attire of Adornments of the Early Historical Period of Volga Bulgaria	223
Mukhametshin D.G. (<i>Bolgar, Russian Fedeation</i>) Oriental, Western European and Foreign Coins from Bolgar. Periodization of Distribution ...	240
Gubaidullin A.M. (<i>Kazan, Russian Fedeation</i>) Bolgar Settlements of Western Trans-Kama Region	252
Baranov V.S., Izmaylov I.L., (<i>Kazan, Russian Fedeation</i>) On Attribution of a Signet Ring from Bolgar Excavations of 2010	260
Stepanov R.A. (<i>Kazan, Russian Fedeation</i>), Badeev D.Yu. (<i>Moscow. Russian Federatiom</i>) Casting Mould Leaf from Excavation CXCII at Bolgar Settlement	277

Nedashkovsky L.F. (<i>Kazan, Russian Federation</i>) Ceramics from Uvek Settlement on the Basis of Archival Materials	283
Belyaev A.V., Abdullin Kh. M., Sayfutdinova G. M., Sitdikov A. G. (<i>Kazan, Russian Federation</i>) Archaeological and Interdisciplinary Studies of Bish-Balta Medieval Muslim Cemetery in Admiralteyskaya Slodboda of Kazan in 2017	300
Goncharova N.N., Konopelkin D.S. (<i>Moscow, Russian Federation</i>) Formation of Anthropological Features of Central Russia Urban Population in 16th-18th Centuries	314
Danilova S.A. (<i>Sevastopol, Russian Federation</i>) “Kruse” Basilica Necropolis on the Basis of Anthropologic Data	334
Ikonnikov D.S., Kalmin O.V., Kalmina O.A. (<i>Penza, Russian Federation</i>) Penza Population in 17th – 18th Centuries on the Basis of Craniology Data	337
List of Abbreviations	358

УДК 902/904

<https://doi.org/10.244.11/2587-6112-2019-00083>

ОБ ОДНОМ ИЗ ДЕКОРАТИВНЫХ ЭЛЕМЕНТОВ МУЖСКОГО ПОЯСА XI В. (ПО МАТЕРИАЛАМ РОЖДЕСТВЕНСКОГО МОГИЛЬНИКА В ПЕРМСКОМ КРАЕ)

© 2019 г. Н.Б. Крыласова

На Рождественском могильнике в Пермском крае удалось зафиксировать новый, не известный ранее, элемент декоративной отделки мужского пояса в виде широкой текстильной ленты длиной до середины бедра, украшенной по нижнему краю шаровидными привесками. Эта лента крепилась к поясу спереди или сзади слева, и в отдельных случаях служила подложкой для свисающих с пояса привесок-ремешков. Рассматриваемый могильник сопровождал городище, где располагалась торгово-ремесленная фактория Волжской Булгарии. Здесь наряду с местным финно-угорским населением проживали болгарские ремесленники и купцы. Шаровидные привески, применявшиеся для оформления поясных лент, являлись продукцией массового ремесленного производства болгар. Поэтому не исключено, что мода на поясные ленты, распространившаяся в XI веке, была заимствована именно от болгар.

Ключевые слова: археология, эпоха средневековья, Пермское Предуралье, мужской костюм, поясные принадлежности, текстильные ленты, шаровидные привески.

Как известно, финно-угорский средневековый мужской костюм был менее декоративным, чем женский. У жителей Пермского Предуралья набор украшений мужского костюма ограничивался височными подвесками / серьгами, шейным украшением (обычно – круглая подвеска-медальон), украшениями рук (браслеты, перстни) и поясом. Многие из перечисленных украшений носили статусный характер и присутствовали далеко не во всех комплексах, наличие полного комплекта украшений является большой редкостью. Поэтому с полной уверенностью можно утверждать, что наиболее декоративной частью мужского костюма являлся пояс с набором металлических элементов.

Достаточно информативным для изучения состава и структуры наборных поясов является Рождественский могильник в Карагайском районе Пермского края. Он сопровождается одноименное городище, существовавшее с рубежа IX–X до первой половины XIV в. как торгово-ремесленная фактория Волжской Булгарии. Население городища было полиэтничным и поликонфессиональным. Рядом с городищем находятся мусульманский домонгольский могильник и языческие могильники X–XI и XII – первой половины XIV в., разделенные территориально. Наиболее изученным является Рождественский языческий могильник X–XI вв., где на 2018 г. вскрыто 363 погребения, более 60% которых содержат детали

наборных поясов. Пояса входили в состав и мужских и женских костюмных комплексов, при этом наборы основного ремня существенно не различались, а дополнительные поясные украшения имели у мужчин и женщин свои особенности. Наиболее выразительными были поясные наборы XI в.

Необходимо отметить, что характер почвы, а в большей степени – особенности погребального обряда не способствовали хорошей сохранности органических остатков, включая и костяки погребенных. Значительный урон памятнику нанесен находившейся на его месте в XVII – первой половине XX в. деревянной Постановогово. Тем не менее, при особых условиях в ряде захоронений сохранились фрагменты кожаных ремней, остатки текстиля, меха и кожи, которые позволяют делать выводы об одежде и отдельных элементах костюмного убранства.

Так, в погребении № 216, изученном в 2011 г., достаточно полно сохранился пояс со всеми дополнявшими его элементами. Северная (верхняя) часть погребения была разрушена деревянной столбовой ямой. Но выброс грунта из этой ямы, перекрывший южную часть погребения, способствовал консервации нижней части костяка и поясных принадлежностей. В центральной части могильной ямы расчищены тазовые кости и обе бедренные кости в анатомическом сочленении, также сохранились наколенник и большеберцовая

кость правой ноги. Около тазовых костей выявлены фрагменты костей верхних конечностей: правая лучевая и локтевая и левая лучевая, под правой и под левой бедренными костями обнаружены фаланги кистей рук. По определению антрополога Н.Г. Брюховой, кости принадлежат взрослому мужчине. Погребенный был уложен вытянуто на спине, с руками, вытянутыми вдоль туловища, головой на ССЗ, ногами к реке.

Остатки передней части пояса выявлены южнее тазовых костей – между бедренными и западнее правой бедренной кости: фрагменты двух кожаных ремешков с наконечниками и наборами бронзовых полуовальных накладок (рис. 1: 1), которые лежали параллельно костям, а также разрозненные накладки из набора основного ремня. Между бедренными костями рядом с фрагментом ремешка найдены две бронзовые бусины на кожаном шнурке (рис. 1: 2), возможно, связанные с расчищенной несколько ниже сложносоставной подвеской из бронзовых бус, пронизок и костяных элементов (рис. 1: 3). Рядом с этим украшением с западной стороны находилась бронзовая якорьковая подвеска (рис. 1: 4).

Под тазовыми костями сохранились фрагменты меха – остатки одежды погребенного, ниже – части кожаного поясного ремня с набором прямоугольных накладок с трилистниками (рис. 1: 5). Под левой тазовой и бедренной костями сохранился особенно крупный фрагмент меха, который был извлечен из погребения цельным пластом. На его оборотной стороне кроме части поясного ремня выявлена широкая текстильная лента (рис. 1: 6), поверх которой с пояса свисали три кожаных ремешка с накладками (рис. 1: 7), а также низка бронзовых пронизок (рис. 1: 8). Ниже края ленты на фрагменте меха находился бронзовый бипирамидальный бубенчик на фрагменте кожаного шнурка со спиралевидной пронизкой; еще один такой бубенчик обнаружен рядом со скоплением с западной стороны (рис. 1: 9). Под слоем меха также расчищена кольцевидная шумящая подвеска, крепившаяся к ремню сзади на цепочке (рис. 1: 10). Кроме этого под левой бедренной костью обнаружен набор предметов для добывания огня – железное калачевидное кресало, кресальные кремни и железный предмет (рис. 1: 11). Они, очевидно, находились в текстильном или кожаном мешочке, подвешенном к поясу.

На основе наблюдений за особенностями расположения деталей поясной гарнитуры можно сделать вывод о том, что основная часть поясного ремня, охватывающая туловище, была украшена набором прямоугольных накладок с трилистниками. Концы ремня, покрытые полуовальными накладками и завершающиеся наконечниками ремней, свободно свисали спереди. Пояс, очевидно, завязывался, так как пряжка в наборе отсутствует – такая конструкция не обычна для поясов, изученных на Рождественском могильнике. Поясные принадлежности и украшения крепились к поясу спереди и сзади.

В частности, спереди слева к поясу было подвешено сложносоставное украшение в виде пары низок бронзовых бус и пронизок на кожаных шнурках, перемежающихся костяными планками, вырезанными из передней части когтя медведя (на манер веревочной лестницы). Такой вид украшений, с одной стороны, нельзя отнести к категории массовых находок, с другой стороны, он хорошо известен на могильниках Пермского Предуралья. Одно из таких украшений из Загарского могильника X в. опубликовано А.А. Спициным (Древности..., 1902, табл. VII/16), серия подобных подвесок собрана в погребениях X в. Баяновского могильника (раскопки А.В. Данича). Найденная рядом якорьковая подвеска, не смотря на свой декоративный вид и наличие шумящих привесок-лапок (которые в данном случае отсутствуют), в первую очередь, являлась предметом утилитарного назначения. Подвеска имеет три петли внизу: боковые служили для крепления привесок, а центральная – для шнурка, с помощью которого к поясу подвешивались какие-либо предметы (в данном случае, возможно, мешочек с элементами огнива). «Якорек» фиксировался в кожаной петле, прикрепленной к поясу.

Сзади справа (ближе к центру) к поясу крепилась на цепочке бронзовая кольцевидная шумящая подвеска. Технология, по которой она изготовлена, начала распространяться в Пермском Предуралье в последней четверти XI в. под влиянием поволжских финнов. Таким образом, данная подвеска может служить хронологическим репером для датировки погребения.

Сзади слева с пояса свисало три привески-ремешка с наборами подпрямоугольных и сердцевидных накладок, завершающихся

наконечниками, и низка бронзовых пронизок с бубенчиками.

Самым необычным декоративным элементом данного пояса являлась текстильная лента, сохранившаяся под привесками-ремешками. В основе ленты длиной 20,3 шириной 14 см находилась ткань из растительных волокон простого полотняного переплетения репсовой структуры. По нижнему краю ленты одной нитью прямыми стежками были пришиты половинки полых шаровидных привесок, располагавшихся вплотную друг к другу (рис. 1: Б).

На участке могильника, исследованном в 2017 г., была выявлена еще серия погребений, в которых зафиксирован аналогичный элемент, дополняющий пояса.

В погребении № 333 выявлен поясной набор, в котором основанная часть пояса была оформлена полуовальными накладками с прорезью внизу (рис. 2: 1). Хорошо сохранилась свисающая часть пояса (хвостовик) в виде кожаного ремня с наконечником и набором накладок подсердцевидной формы с каплевидным выступом в центре, обрамленным растительными завитками (рис. 2: 2). Примерно посередине этой части пояса перпендикулярно к ней располагался ряд половинок полых шаровидных привесок с остатками ниток в петельках (рис. 2: 3), вдоль привесок прослеживался тлен ткани (рис. 2: Б). После снятия хвостовика пояса под ним был выявлен ремешок поясной привески с наконечником и набором сердцевидных накладок с орнаментом в виде трилистника (рис. 2: 4). Еще один подобный ремешок (рис. 2: 5), располагавшийся западнее, был расчищен до фиксации могильной ямы. Возле него обнаружен фрагмент поясной привески в виде кожаного шнура с пронизкой и парой бубенчиков (рис. 2: 6). Когда все элементы поясного набора были извлечены из могильной ямы, под ними остались фрагменты меховой одежды (рис. 2: Г), в том числе, со швом (рис. 2: В). В тех местах, где поверх меха лежали ремешки с накладками, сохранились отпечатки текстильной ленты, украшавшей пояс (рис. 2: Г). В данном случае текстильная лента имела размеры приблизительно 15×10 см. Судя по расположению привесок вдоль ее нижнего края, а также по расположению свисающего конца пояса, лента располагалась спереди почти по центру, поверх нее с пояса свисали

две привески-ремешка и привеска-низка с бубенчиками (рис. 2: Б).

В погребении № 336 сохранилась часть правой бедренной кости, что позволяет более четко проследить взаиморасположение деталей пояса (рис. 3: Б), хотя часть из них была смещена с первоначального местоположения в процессе хозяйственной деятельности жителей д. Постанового. Севернее бедренной кости располагались латунные накладки поясного набора – щитовидные с неорнаментированной полированной поверхностью (рис. 3: 1). Восточнее кости расчищен ряд половинок полых шаровидных привесок с остатками ниток в петельках (рис. 3: 2), под ними выявлен фрагмент меховой одежды с кусочком текстильной ленты (рис. 3: В). В данном случае размеры ленты составляли, предположительно, 20×9 см. Лента располагалась спереди почти по центру. Возле бедренной и южнее, у фрагмента берцовой кости, найдены детали поясной привески-низки: бронзовые бусы и пронизки, бубенчики (рис. 3: 3); элементы огнива: фрагмент калачевидного кресала, кресальные кремни, железная трубица для трута (рис. 3: 4), а также фрагмент бронзовой обкладки кошелька с железным колечком для крепления к поясу (рис. 3: 5). Вероятнее всего, кошелёк с элементами огнива был подвешен к поясу. По определению антрополога, останки, обнаруженные в погребении, принадлежат юному индивиду.

В сильно нарушенном жителями д. Постанового погр. № 340 сохранился фрагмент левой бедренной кости. К западу от него на фрагменте шерстяной ткани саржевого переплетения (рис. 4: Б) обнаружены три полые шаровидные привески с остатками шнура для крепления, еще четыре привески выявлены в районе условной оси могильной ямы (рис. 4: 1). Восточнее фрагмента бедренной кости найдены в скоплении железная топорня (рис. 4: 2), калачевидное кресало, кресальные кремни (рис. 4: 3) и железный нож, которые, очевидно, крепились к поясу слева. Размеры и точное расположение текстильной ленты в данном погребении установить невозможно. Предположительно, лента размещалась спереди слева. По определению антрополога, останки в погребении принадлежат взрослому индивиду.

Все рассмотренные погребения по ряду датирующих предметов отнесены к XI веку. Пол погребенного, как мужской, достовер-

но определен только в одном случае (погр. № 216). Погребальный инвентарь также соответствует этому определению. Кроме описанных предметов, включавших поясной набор и поясные принадлежности, в южной части погребения («в ногах») находился комплекс хозяйственных и производственных инструментов (топор, шило с остатками деревянной рукояти, резец-ложкарь, орудие (?) железное, каменный оселок и железный гвоздь). Единственный предмет, не характерный для мужского набора вещей – шумящая подвеска, крепившаяся к поясу сзади, – мог являться женским даром. Присутствие в мужских комплексах единичных женских предметов (стеклянных и каменных бус, шумящих украшений) не является редкостью на Рождественском могильнике. С погребением № 333 ситуация сложнее, здесь присутствует комплекс вещей, характерный для женского костюма (набор стеклянных бус, остатки кожаной обуви, украшенной умбоновидными подвесками (Крыласова, 2017)), но, вместе с тем, у восточной стенки погребения обнаружены стремя и удила, присущие мужскому комплексу погребального инвентаря. Поскольку в данном погребении сохранились только фрагменты костей ступни под украшениями обуви, с уверенностью утверждать, что здесь было похоронено два индивида, нельзя, как невозможно и судить об обратном. Похожая ситуация и с погребением № 336. В целом комплекс погребального инвентаря, в который кроме указанных предметов входили кольца от удил, железная пешня, наконечник стрелы, можно считать мужским. Но в юго-восточной части могильной ямы в скоплении были обнаружены стеклянные бусы и шумящая умбоновидная подвеска с остатками кожи и текстильным шнурком под ней – этот комплекс представляет собой своеобразный «дар вдовы», либо здесь был похоронен ребенок (девочка), что невозможно однозначно утверждать при отсутствии костей. В погребении № 340 представлен комплекс вещей, характерный для мужского погребального инвентаря.

Не смотря на некоторую неоднозначность в определении пола погребенных, костюм которых содержал пояса с текстильными лентами, наиболее вероятной является их мужская принадлежность.

Поясной набор в погребении № 333 является типичным для местного населения. Набор поясной гарнитуры из погребения

№ 216, включающий прямоугольные накладки с выступами в виде трилистников (цветов лилии) и полуовальные (в виде сдвоенного полумесяца), известные в Волжской Булгарии и на территориях, входивших в сферу ее влияния (Казаков, 1991, рис. 44: 85, 91), вероятнее всего, имеет импортное происхождение. На Рождественском могильнике подобные наборы встречены всего в трех комплексах. А поясной набор из погребения № 336 является уникальным для данного могильника, и на других территориях прямых аналогий ему выявить пока не удалось. Таким образом, учитывая, что два пояса из трех (в погр. № 340 детали поясной гарнитуры не сохранились), в которых зафиксированы поясные ленты, имеют импортное происхождение, можно предполагать, что этот новый для местного населения элемент декоративного оформления пояса был привнесенным извне, вероятнее всего, с территории Волжской Булгарии.

В самой Волжской Булгарии в силу особенностей мусульманского погребального обряда подтвердить наличие подобных поясных элементов невозможно. Но именно здесь в период X–XI вв. были массово распространены привески с шаровидным и грушевидным туловом, как пустотелые, так и цельнолитые, разных размеров, пропорций и орнаментации (Казаков, 1991, с. 119), в том числе и такие, которые использовались для оформления края поясных лент. По мнению Е.П. Казакова, такие изделия следует считать характерными для болгарского ремесленного производства X–XI вв. (Казаков, 1991, с. 119). По мнению многих исследователей, мелкие шаровидные привески применялись в качестве пуговиц (напр.: Валеев, Валеева-Сулейманова, 2002, с. 59; Казаков, 1991, с. 119; Руденко, Бугарчев, 2015, с. 159–162), хотя упоминается, что они могли использоваться и в составе хэситэ, в накосниках-чулпах и в качестве поясных привесок (Валеев, Валеева-Сулейманова, 2002, с. 59). В могильниках Пермского Предуралья зафиксировано использование полых шаровидных привесок в оформлении края головных уборов, в качестве привесок височных украшений, в составе женских накосников, ожерелий (Крыласова, 2002, с. 93; Белавин, Крыласова, 2012, с. 139), и, в данном случае – в оформлении поясных лент.

Полые шаровидные привески отливались в виде половинок, которые спаивались между собой (или, возможно, склеивались,

так как находимые в погребениях половинки привесок обычно разъединены), образуя шарик. Но, как показывает, в частности, данный конкретный случай, могли использоваться и отдельные половинки привесок, которые своей плоской стороной плотно примыкали к краю текстильной ленты, образуя ровный ряд. В единственном случае (погр. № 340), когда были использованы привески-шарики из двух половинок, они были не только пришиты к краю ленты, но и дополнительно зафиксированы в районе шейки петлями из толстой нити (рис. 4: 1), очевидно, чтобы они не переворачивались и сохраняли необходимый стройный ряд.

Таким образом, на Рождественском могильнике удалось зафиксировать не известный ранее декоративный элемент мужского пояса, получивший распространение в XI веке, который представлял собой широкую текстильную ленту, обшитую по нижнему краю полыми шаровидными привесками. Пока не представилось возможности определить цвет этих лент, но, как и прочие декоративные дополнения костюма, они, вероятнее всего, были окрашены. Можно предполагать, что поясные ленты, служившие своеобразной «подложкой» для привесок-ремешков, имели гораздо более широкое распространение, но без металлических элементов они не сохранились до нашего времени.

ЛИТЕРАТУРА

Белавин А.М., Крыласова Н.Б. Огурдинский могильник / Археология Пермского края. Свод археологических источников. Вып. II. Пермь: ПГПУ, 2012. 259 с.

Валеев Ф.Х., Валеева-Сулейманова Г.Ф. Древнее искусство Татарстана. Казань: Тат. кн. изд-во, 2002. 104 с.

Древности Камской чуди по коллекции Теплоуховых. Атлас рисунков / МАР. Вып.26. СПб.: Типография В. Безобразова и К°, 1902. 109 с.

Казаков Е.П. Булгарское село X–XIII вв. низовий Камы. Казань: Тат. кн. изд-во, 1991. 176 с.

Крыласова Н.Б. Основные элементы «общеполугарского» костюма X–XI вв. по материалам Рождественского могильника в Пермском Предуралье // Великий Волжский путь : история формирования и развития : материалы круглого стола «Великий Волжский путь и Волжская Булгария» и Междунар. науч.-практ. конф. «Великий Волжский путь» (Казань – Астрахань - Казань, 6-16 авг. 2001 г.). Казань: АН РТ, 2002. С.89–105.

Крыласова Н.Б. Особенности использования шумящих умбонovidных подвесок в костюме жителей Пермского Предуралья (по материалам Рождественского могильника) // Вестник Музея археологии и этнографии Пермского Предуралья. 2017. № 7. С.15–18.

Руденко К.А., Бугарчев А.И. Археологические и нумизматические находки из окрестностей села Большие Атряси (Тетюшский район РТ) // Поволжская археология. 2015. №3(13). С. 156–175

Информация об авторе:

Крыласова Наталья Борисовна, доктор исторических наук, профессор, главный научный сотрудник Пермского федерального исследовательского центра Уральского отделения РАН (г.Пермь, Россия); n.krylasova@mail.ru

ONE OF THE DECORATIVE ELEMENTS OF A 11TH CENTURY MEN'S MELT (BASED ON MATERIALS FROM ROZHDESTVENSKY BURIAL GROUND IN PERM REGION)

N.B. Krylasova

A new and previously unknown element of the decorative trimming of men's belts in the form of a wide mid-thigh textile ribbon decorated with spherical pendants on the lower edge was discovered at Rozhdestvensky burial ground in Perm region. The ribbon was attached to the belt at the front or left rear section, and was used in certain cases as a support for strap pendants hanging from the belt. This burial ground was located near a settlement where the trade and craft manufacture of Volga Bolgaria was arranged. Bolgar artisans and

merchants lived here along with the local Finno-Ugric population. The spherical pendants used for the design of belt ribbons were the products of the mass handicraft manufacture of the Bolgars. Therefore, it is possible that the fashion for belt ribbons widely spread in the 11th century was adopted from the Bolgars.

Keywords: archaeology, the Middle Ages, Perm Cis-Urals, men's suit, belt accessories, textile ribbons, spherical pendants.

About the Author:

Krylasova Natalia B. Doctor of Historical Sciences. Professor. Perm Federal Research Center UB RAS, Lenin str., 13 a, 614990, Perm, Russian Federation; n.krylasova@mail.ru

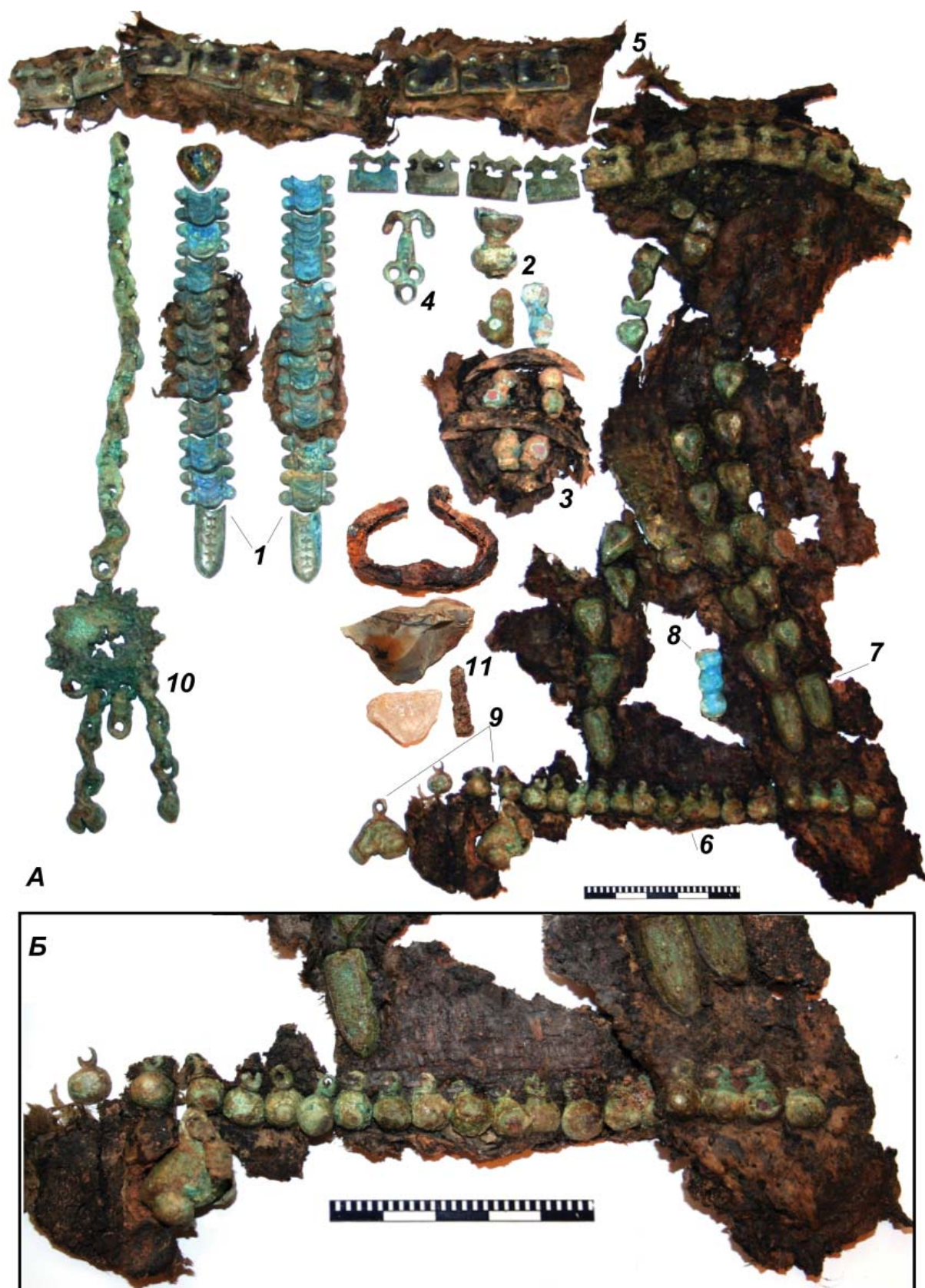


Рис. 1. А – комплекс поясных принадлежностей из погребения №216; Б – фрагмент текстильной ленты, обшитой по нижнему краю полыми шаровидными привесками

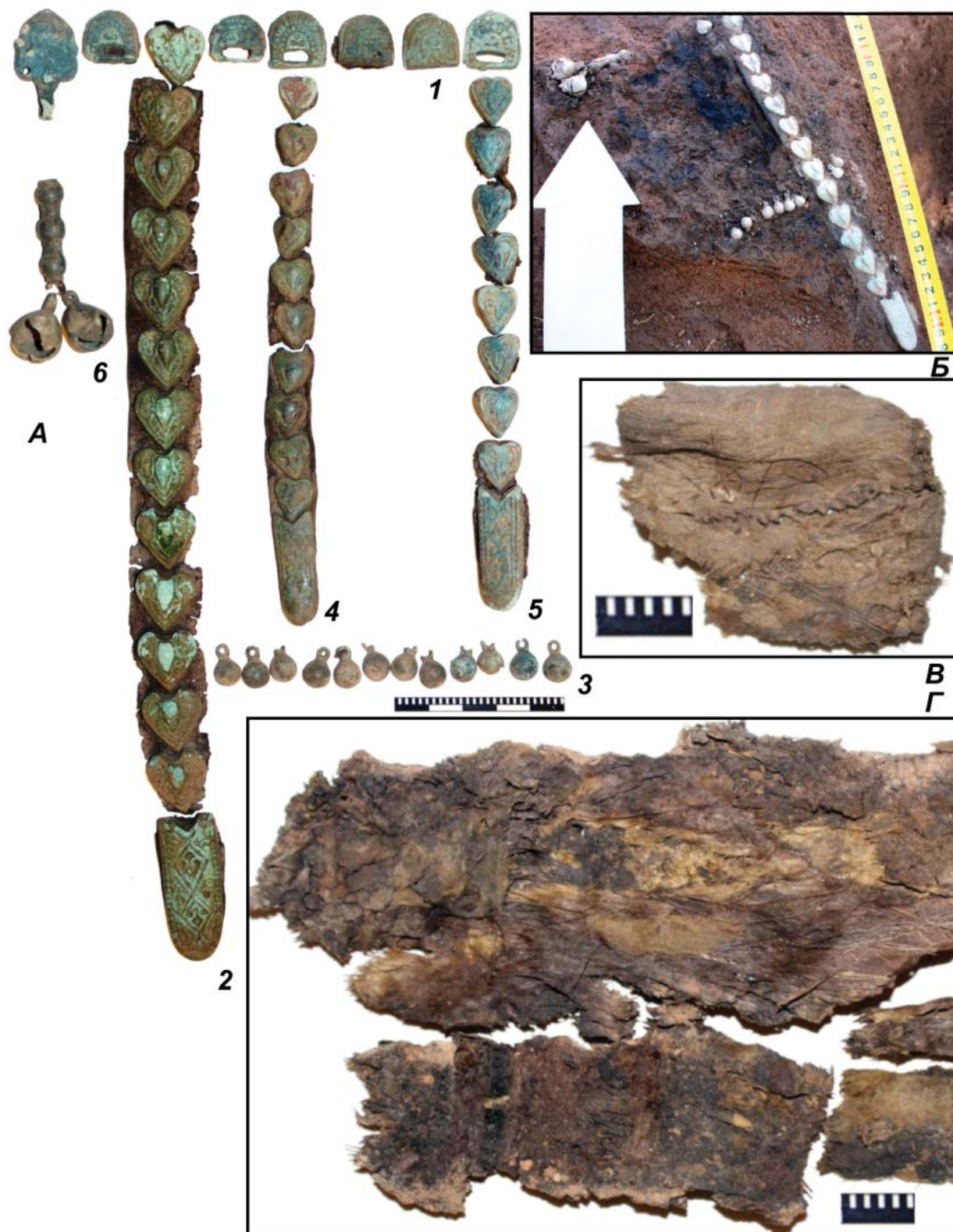


Рис. 2. А – комплекс поясных принадлежностей из погребения №333; Б – деталь погребения; В – фрагмент меха со швом; Г – фрагменты меховой одежды с отпечатком текстильной ленты

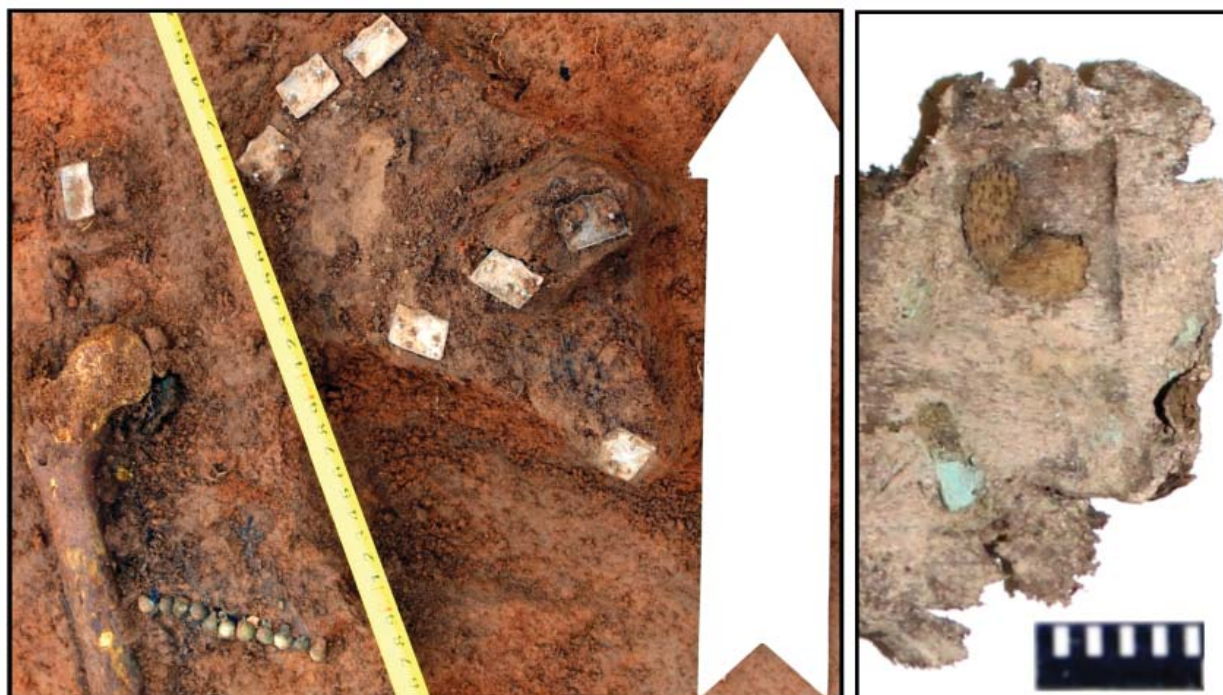


Рис. 3. А – комплекс поясных принадлежностей из погребения №336; Б – деталь погребения; В – фрагмент меха с отпечатком текстильной ленты

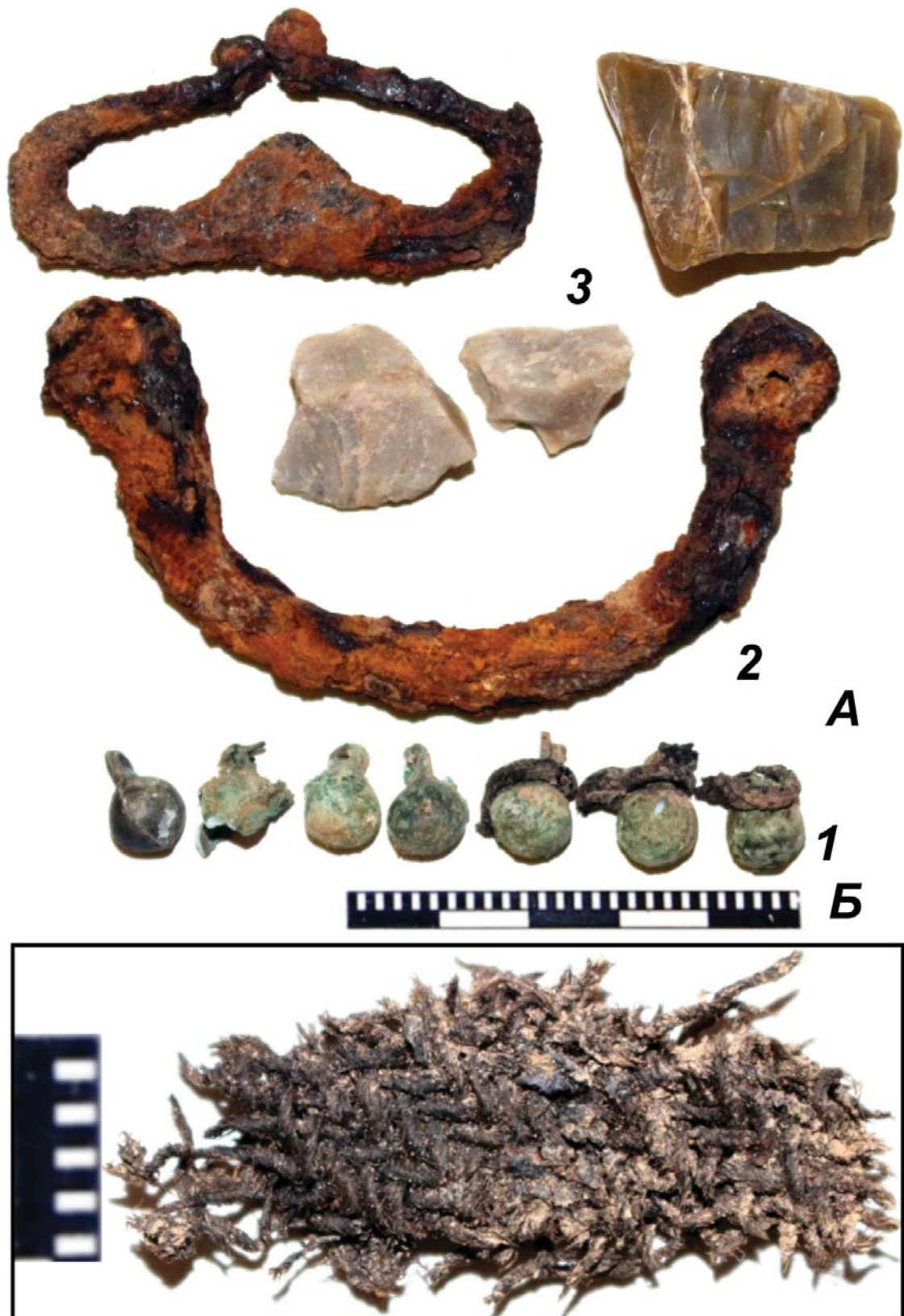


Рис. 4. А – комплекс поясных принадлежностей из погребения №340; Б – фрагмент ткани