

Академия наук Республики Татарстан
Институт археологии им. А.Х. Халикова

АРХЕОЛОГИЯ ЕВРАЗИЙСКИХ СТЕПЕЙ

СРЕДНЕВЕКОВАЯ АРХЕОЛОГИЯ

№ 6
2019

АРХЕОЛОГИЯ ЕВРАЗИЙСКИХ СТЕПЕЙ

№ 6 2019

Главный редактор:

чл.-корр. АН РТ, докт. ист. наук А.Г. Ситдигов

Ответственный редактор:

докт. ист. наук И.Л. Измайлов

Ответственный секретарь: А.С. Беспалова

Редакционный совет:

Атанасов Г., д.и.н., проф. (Силистра, Болгария); **Авербух А.**, д-р, (Париж, Франция); **Афонсо Марреро Х.А.**, проф. (Гранада, Испания); **Бороффка Н.**, д-р, проф. (Берлин, Германия); **Виноградов Н.Б.**, д.и.н., проф. (Челябинск); **Канторович А.Р.**, д.и.н., проф., (Москва); **Кожокару В.**, д-р хабилитат (Яссы, Румыния); **Напольских В.В.**, д.и.н., чл.-корр. РАН (Ижевск); **Скакун Н.Н.**, к.и.н. (Санкт-Петербург); **Франсуа В.**, д-р хабилитат (Экс-ан-Прованс, Франция); **Хайрутдинов Р.Р.**, к.и.н. (Казань); **Черных Е.Н.**, д.и.н., проф., чл.-корр. РАН (Москва); **Шуныков М.В.**, д.и.н., проф., чл.-корр. РАН (Новосибирск); **Янхунен Ю.**, д.и.н., проф. (Хельсинки, Финляндия).

Редакционная коллегия:

Ситдигов А.Г., д.и.н. (Казань); **Измайлов И.Л.**, д.и.н. (Казань); **Галимова М.Ш.**, к.и.н. (Казань); **Чижевский А.А.** к.и.н. (Казань); **Иванов В.А.** д.и.н. (Уфа); **Боталов С.Г.** д.и.н. (Челябинск); **Голдина Р.Д.** д.и.н. (Ижевск).

Адрес редакции:

420012, г. Казань, ул. Некрасова, 28, пом. 1203

Телефон: (843)210-19-76

E-mail: archeostepps@gmail.com

https://www.evrazstep.ru

Индекс 71457, каталог «ГАЗЕТЫ И ЖУРНАЛЫ»

Агентство "Роспечать"

Выход 6 раз в год

© ООО «Поволжская археология», 2019

© Академия наук Республики Татарстан, 2019

© Журнал «Археология евразийских степей», 2019

Editor-in-Chief:

Corresponding Member of the Tatarstan Academy of Sciences,
Doctor of Historical Sciences **A.G. Sitdikov**

Executive editor:

Doctor of Historical Sciences **Iskander L. Izmaylov**

Executive Secretary: Antonina S. Bespalova

Atanasov Georgy, Dr. Hab., Prof. (Silistra, Bulgaria); **Afonso Marrero José Andrés**, PhD, Prof. (Granada, Spain); **Averbouh Aline**, Dr. (Paris, France); **Boroffka Nikolaus**, PhD, Prof. (Berlin, Germany); **Chernykh Evgenii N.**, Doctor of Historical Sciences, Prof., Corresponding Member of the Russian Academy of Sciences (Moscow); **Cojocarui Victor**, Dr. Hab. (Yassy, Romania); **François Véronique**, Dr. Hab. (Aix-en-Provence, France); **Janhunen Ju.**, PhD, Prof. (Helsinki, Finland); **Kantorovich Anatolii R.**, Doctor of Historical Sciences, Prof. (Moscow); **Khayrutdinov Ramil R.**, Candidate of Historical Sciences (Kazan); **Napolskikh Vladimir V.**, Doctor of Historical Sciences, Prof., Corresponding Member of the Russian Academy of Sciences (Izhevsk), **Shunkov Michael V.**, Doctor of Historical Sciences, Prof., Corresponding Member of the Russian Academy of Sciences (Novosibirsk); **Skakun Natalia N.**, Candidate of Historical Sciences (Saint Petersburg); **Vinogradov Nikolay B.**, Doctor of Historical Sciences, Prof. (Chelyabinsk).

Editorial board:

Sitdikov Ayrat G. Doctor of Historical Sciences (Kazan); **Izmaylov Iskander L.**, Doctor of Historical Sciences (Kazan); **Galimova Madina Sh.** Doctor of Historical Sciences (Kazan); **Chizhevsky Andrei A.**, Candidate of Historical Sciences (Kazan); **Ivanov Vladimir A.** Doctor of Historical Sciences (Ufa); **Botalov Sergei G.**, Doctor of Historical Sciences, Prof. (Chelyabinsk); **Goldina Rimma D.** Doctor of Historical Sciences. (Izhevsk).

Editorial Office Address:

Nekrasov St., 28, office 1203, Kazan, 420012, Republic of Tatarstan, Russian Federation

Telephone: (843)210-19-76

E-mail: archeostepps@gmail.com

<https://www.evrazstep.ru>

СОДЕРЖАНИЕ

Евгений Петрович Казаков: к 85-летию юбилею известного казанского археолога. Основные труды Е.П. Казакова	9
Голдина Р.Д. (<i>Ижевск, Россия</i>) О Евгении Петровиче Казакове	21
Чижевский А.А. (<i>Казань, Россия</i>) Евгений Петрович Казаков и археология Ананьинской историко-культурной исторической области	28
Иванов В.А. (<i>Уфа, Россия</i>) Вклад Е.П. Казакова в решении угорской проблемы в археологии Урало-Поволжья	42
Хузин Ф.Ш. (<i>Казань, Россия</i>) Старейшина татарской археологии (85-летию Е.П. Казакова)	47
Скаков А.Ю. (<i>Москва, Россия</i>), Джопуа А.И. (<i>Сухум, Республика Абхазия</i>) Исследование могильника на горе Джантух (некоторые итоги)	53
Подосенова Ю.А., Данич А.В. (<i>Пермь, Россия</i>) Височные украшения Баяновского могильника ломоватовской археологической культуры	61
Семькин Ю.А., Гисматуллин М.Р. (<i>Ульяновск, Россия</i>), Крылов Ю.В. (<i>Сенгилей, Россия</i>) Борисов А.Е. (<i>Ульяновск, Россия</i>) Клад раннесредневековых артефактов из Сенгилеевского района Ульяновской области	79
Руденко К.А. (<i>Казань, Россия</i>) Новые данные о болгарских жилищах домонгольского времени (по материалам Остолоповского селища в Татарстане)	95
Крыласова Н.Б. (<i>Пермь, Россия</i>) Об одном из декоративных элементов мужского пояса XI в. (по материалам Рождественского могильника в Пермском крае)	111
Крыласова Н.Б., Белавин А.М. (<i>Пермь, Россия</i>) Эволюция «прикамской чаши» в эпоху средневековья	121
Боталов С.Г. (<i>Челябинск, Россия</i>) Зауральская угорская ойкумена эпохи средневековья	138
Исхаков Д.М. (<i>Казань, Россия</i>) Средневековая иштякская общность Приуралья и Зауралья: источниковедческий и конкретно-исторический анализ	160
Сташенков Д.А., Кочкина А.Ф., Салугина Н.П. (<i>Самара, Россия</i>) Керамика из погребений Жигулевского II грунтового могильника: морфология и технико-технологический анализ	177
Измайлов И.Л. (<i>Казань, Россия</i>) Болгарская археологическая культура: структура и содержание понятия	198
Жилина Н.В. (<i>Москва, Россия</i>) Реконструкции убора из украшений для периода ранней истории Волжской Булгарии	223
Мухаметшин Д.Г. (<i>Болгар, Россия</i>) Восточные, западноевропейские и иноземные монеты из Болгар. Периодизация их проникновения	240
Губайдуллин А.М. (<i>Казань, Россия</i>) О болгарских городищах Западного Закамья	252
Баранов В.С., Измайлов И.Л. (<i>Казань, Россия</i>) К вопросу об атрибуции перстня из раскопок в Болгаре 2010 года	260
Степанов Р.А. (<i>Казань, Россия</i>), Бадеев Д.Ю. (<i>Москва, Россия</i>) Створка литейной формы из раскопа СХСII Болгарского городища	277
Недашковский Л.Ф. (<i>Казань, Россия</i>) Керамика с Увекского городища по архивным данным	283
Беляев А.В., Абдуллин Х.М., Сайфутдинова Г.М., Ситдинов А.Г. (<i>Казань, Россия</i>) Археологические и междисциплинарные исследования мусульманского кладбища «Биш-Балта» Адмиралтейской слободы Казани в 2017 г.	300

Гончарова Н.Н., Конопелькин Д.С. (Москва, Россия) Процессы сложения антропологических особенностей городского населения Центральной России в XVI – XVIII вв.	314
Данилова С.А. (Севастополь, Россия) Некрополь базилики “Крузе” по данным антропологии	334
Иконников Д.С., Калмин О.В., Калмина О.А. (Пенза, Россия) Население Пензы XVI – XVIII вв. по данным краниологии	337
Список сокращений	358

CONTENS

Evgeny Petrovich Kazakov. The 85th Anniversary of a Renowned Kazan Archaeologist. Major Works by E.P. Kazakov.	9
Goldina R. D. (<i>Izhevsk, Russian Federation</i>) Evgeny Petrovich Kazakov	21
Chizhevsky A.A. (<i>Kazan, Russian Fedeation</i>) Evgeny Petrovich Kazakov and the Archaeology of Ananyino Cultural and Historical Area	28
Ivanov V.A. (<i>Ufa, Russian Federation</i>) The Contribution of E.P. Kazakov: to the solution of the ugrian problem in the archeology of the Ural-Volga region	42
Khuzin Fayaz Sh. (<i>Kazan, Russian Fedeation</i>) Honoured Figure in Tatar Archaeology (85th Anniversary of E.P. Kazakov)	47
Skakov A. Yu. (<i>Moscow. Russian Federation</i>), Dzhopua A.I. (<i>Sukhum, Republic of Abkhazia</i>) Study of a Buryal Ground on Mount Dzhantukh (Summary Results)	53
Podosenova Yu. A., Danich A. V. (<i>Perm, Russian Federation</i>) Temple Accessories of Bayanovskiy Burial Ground of the Lomovatovskaya Archaeological Culture	61
Semykin Yu.A., Gismatulin M.R. (<i>Ulyanovsk, Russian Federation</i>), Krylov Yu.V. (<i>Sengiley, Russian Federation</i>) Borisov A.E. (<i>Ulyanovsk, Russian Federation</i>) Hoard of Early Medieval Artifacts from the Sengileyevsky District of Ulyanovsk Oblast	79
Rudenko K.A. (<i>Kazan Russian Federation</i>) New data on bulgarian houses of pre-mongol time (on materials of the Ostolopovsky settlement in Tatarstan)	95
Krylasova N.B. (<i>Perm, Russian Federation</i>) One of the Decorative Elements of a 11th Century Men's Melt (Based On Materials from Rozhdestvensky Burial Ground in Perm Region)	111
Krylasova N.B., Belavin A. M. (<i>Perm, Russian Federation</i>) Evolution of "Prikamskaya Bowls" in the Middle Ages	121
Botalov S.G. (<i>Chalyabinsk, Russian Federation</i>) Trans-Ural Ugric Oecumene of the Middle Ages	138
Iskhakov D.M. (<i>Kazan, Russian Fedeation</i>) Medieval Ishtyak Community of Cis-Urals and Trans-Urals: historiographic and concrete historical analysis	160
Stashenkov D.A., Kochkina A.F., Salugina N.P. (<i>Samara, Russian Federation</i>) Ceramics from the Burials Zhiguli II Ground Burial: morphology, technical and technological analysis	177
Izmaylov I.L. (<i>Kazan, Russian Fedeation</i>) Bolgar Archaeological Culture: concept structure and content	198
Zhilina N.V. (<i>Moscow. Russian Federatiom</i>) Reconstructions of the Attire of Adornments of the Early Historical Period of Volga Bulgaria	223
Mukhametshin D.G. (<i>Bolgar, Russian Fedeation</i>) Oriental, Western European and Foreign Coins from Bolgar. Periodization of Distribution ...	240
Gubaidullin A.M. (<i>Kazan, Russian Fedeation</i>) Bolgar Settlements of Western Trans-Kama Region	252
Baranov V.S., Izmaylov I.L., (<i>Kazan, Russian Fedeation</i>) On Attribution of a Signet Ring from Bolgar Excavations of 2010	260
Stepanov R.A. (<i>Kazan, Russian Fedeation</i>), Badeev D.Yu. (<i>Moscow. Russian Federatiom</i>) Casting Mould Leaf from Excavation CXCII at Bolgar Settlement	277

Nedashkovsky L.F. (<i>Kazan, Russian Federation</i>) Ceramics from Uvek Settlement on the Basis of Archival Materials	283
Belyaev A.V., Abdullin Kh. M., Sayfutdinova G. M., Sitdikov A. G. (<i>Kazan, Russian Federation</i>) Archaeological and Interdisciplinary Studies of Bish-Balta Medieval Muslim Cemetery in Admiralteyskaya Slodboda of Kazan in 2017	300
Goncharova N.N., Konopelkin D.S. (<i>Moscow, Russian Federation</i>) Formation of Anthropological Features of Central Russia Urban Population in 16th-18th Centuries	314
Danilova S.A. (<i>Sevastopol, Russian Federation</i>) “Kruse” Basilica Necropolis on the Basis of Anthropologic Data	334
Ikonnikov D.S., Kalmin O.V., Kalmina O.A. (<i>Penza, Russian Federation</i>) Penza Population in 17th – 18th Centuries on the Basis of Craniology Data	337
List of Abbreviations	358

УДК 902/904

<https://doi.org/10.244.11/2587-6112-2019-00085>

ЗАУРАЛЬСКАЯ УГОРСКАЯ ОЙКУМЕНА ЭПОХИ СРЕДНЕВЕКОВЬЯ¹

© 2019 г. С.Г. Боталов

Сегодня можно наметить три основных этапа проникновения угорской культурной составляющей на территорию лесостепного Зауралья в эпоху средневековья: карымско-зеленогорская (IV–VII вв.), батырско-подчевашская (VII–VIII вв.) и петрогромско-юдинская (IX–XIII вв.). Предлагаемая нами схема поэтапного проникновения угорского населения в лесостепное Зауралье напрямую связана с культурными типами и этапами культурирования таежного Обь-Иртышья. Однако из приведенного списка культур и типов выпадают наиболее поздние угорские петрогромско-юдинские памятники с гребенчато-шнуровой керамикой (IX–XIII вв.). Вероятнее всего это связано с тем, что основным регионом формирования и последующего развития этих типов является горнолесное и лесостепное Зауралье. При современном этапе накопления материалов становится очевидным тот факт, что материалы поселенческих и погребальных комплексов юдинской общности действительно находят много общего с нижнеобским кругом культур X–XII вв. Аналогично этому стоит признать, что родственное ей лесное зауральское население с гребенчато-шнуровой керамикой может быть соотнесено с предками «манси».

Ключевые слова: зауральские угры, мадьяры, этногенез.

Более 30 лет назад Е.П. Казаковым была высказана блестящая идея об этнокультурной принадлежности прикамских средневековых памятников с гребенчато-шнуровой керамикой. По его мнению, происхождение этих комплексов напрямую связано с проникновением угорского населения из Зауралья и Западной Сибири (Казаков, 1985, 1987, 1987а, 2004).

Как известно основным оппонентом этой идеи выступила Р.Д. Голдина (2013). Не пытаясь реанимировать данную полемику, тем более что свои наблюдения на эту тему мы подробно изложили в одной из коллективных монографий (Боталов, 2016), попытаемся обрисовать собственно угорский (праугорский) ареал на территории лесостепного Зауралья, который складывается в эпоху средневековья.

Следует заметить, что этические реконструкции на археологических материалах весьма неблагоприятное дело, чаще всего они вызывают бурные обсуждения и скепсис со стороны коллег-археологов и в особенности этнологов и историков. Известны даже категорические суждения, объявляющие своеобразные табу на любые этнические реконструкции посредством археологии. Тем не менее

«караван идет» и археологические реалии как исторической дисциплины на определенном этапе накопления вынуждают нас в фигуральном смысле «разговорить вещи» и персонифицировать их с тем или иным этносом. Это возможно предпринимать на определенном этапе накопления, когда к той или иной серии материалов уже прилагают сентенцию как то «по устоявшемуся мнению».

Сегодня можно наметить три основных этапа проникновения угорской культурной составляющей на территорию лесостепного Зауралья в эпоху средневековья: карымско-зеленогорская (IV–VII вв.), батырско-подчевашская (VII–VIII вв.) и петрогромско-юдинская (IX–XIII вв.). Эта схема построена в соответствии с современными представлениями об этногенезе обских и зауральских угров, которые были систематизированы и помещены в одной из работ В.И. Молодина. Автор, опираясь на существующие точки зрения целого ряда авторитетных авторов (В.Н. Чернецова, С.В. Иванова, З.П. Соколовой и др.), изложил общую схему угорского культурирования, согласно которой он полагает, что уже в раннем железном веке носителями кулайской культуры таежного Приобья были древнейшие угры. С рубежа II–I вв. до н. э. (и

¹ Исследование выполнено при финансовой поддержке РФФИ в рамках проекта № 18-59-23002 «Истоки формирования культуры древних венгров. Археологический палеоантропологический и палеогенетический аспект исследования средневековых памятников Южного Урала и Западной Сибири»

в течение всего средневековья – С.Б.) южные угры начинают активные миграции, прежде всего в Нижнее Приобье и Прииртышье. На Севере они смешиваются с автохтонным населением и формируют усть-полуйскую культуру, а на Западе, в Прииртышье, подчевашскую. Обе эти культуры являются, по мнению В.Н. Чернецова, древнеугорскими. Благодаря исследованиям уральских археологов В.М. Морозова, Л.М. Тереховой, Н.В. Федорова, Ю.П. Чемякина, был накоплен значительный материал, позволяющий представить себе картину культурно-исторического развития данного региона от эпохи неолита до позднего средневековья. Основываясь на нем, можно сделать вывод, что с переходом в среднетаежное Приобье кулайцев-саровцев культура здесь развивается автохтонно и проходит карымский, оронтурский (или зеленогорский и кучиминский), кинтусовский, сайгатинский этапы в своем развитии. Налицо явная эволюция одной культурной общности с присущей ей преемственностью в орнаменте посуды, сюжетах и стиле бронзового литья, домостроительстве и возведении оборонительных сооружений. Сильнейшая тюркская экспансия с Юга привела к тому, что границы данного этнокультурного образования сдвинулись к Северу. Несмотря на сильное тюркское воздействие на угорский этнос, последний все же оставался преобладающим, благодаря чему группы ханты, хотя и тюркизированные до известной степени, продолжали бытовать в Прииртышье, о чем говорят исследованные здесь памятники эпохи позднего средневековья: погребения, святилища, антропологический материал.

Таким образом, прародиной угров правомерно считать южно-таежное Приобье и Среднее Прииртышье, где впоследствии, в эпоху раннего средневековья, формируется этнокультурное образования северных и южных ханты и манси, проживающих здесь вплоть до настоящего времени. В южно-таежном Приобье, в результате сложных этнокультурных процессов, сохранились лишь незначительные группы ханты, и в эпоху средневековья сформировались смешанные угро-самодийские племена (Молодин, 2019).

Исходя из вышесказанного, предлагаемая нами схема поэтапного проникновения угорского населения в лесостепное Зауралье напрямую связано с культурными типами и этапами культурогенеза таежно-

го Обь-Иртышья. Однако из приведенного списка культур и типов выпадают наиболее поздние угорские петрогромско-юдинские памятники с гребенчато-шнуровой керамикой (IX–XIII вв.). Вероятнее всего это связано с тем, что основным регионом формирования и последующего развития этих типов является горнолесное и лесостепной Зауралье. При современном этапе накопления становится очевидным тот факт, что материалы поселенческих и погребальных комплексов юдинской общности действительно находят много общего с нижнеобским кругом культур X–XII вв. Вероятнее всего зауральское петрогромское население в этнокультурном отношении было родственным им, на это отчасти указывает процесс длительной диффузии петрогромских и юдинских племен в пределах исетского Зауралья.

Вероятно, в этой связи стоит признать правоту мнения В.Н. Чернецова, высказанного еще в 60-х годах прошлого столетия и позже подтвержденного в работах В.Д. Викторовой о «принадлежности зауральского лесного населения с гребенчато-шнуровой керамикой к предкам манси» (Викторова, Морозов, 1993, с. 189–191).

К этому следует добавить, что автор в этой связи разделяет точку зрения Е.П. Казакова о прямой преемственности петрогромских и юдинских памятников. Вероятнее всего истоки юдинской культуры действительно следует искать в памятниках петрогромского типа памятников с учетом региональных особенностей Прикамья и памятников горнолесного и лесостепного районов Среднего Зауралья (Казаков, 1987). Это хорошо видно на материалах Больше Бакальского городища, где на самом позднем этапе бакальского историко-культурного горизонта (VII–VIII вв.) появляются в начале некие синкретические переходные формы петрогромской керамики с подковообразными вдавлениями, сочетающимися шнуровой горизонтальной орнамент и косую резную или гребенчатую решетку, а вероятно после этого они унифицируются юдинской шнуровой и гребенчато-шнуровой традицией, о чем будет подробнее рассказано ниже.

Карымско-зеленогорский этап (IV–VII вв.) представлен характерной фигурно-штамповой керамикой, которая в обязательном порядке появляется в рамках бакальского ИКК на селищах и городищах могильников

Поисетья (Б. Бакальское, Усть-Утяк, Коловское, Ипкуль XV, Старо-Лыбаевское, Рафайловское, Козловский, Усть-Тюч 1). Эти сосуды отличаются более тщательной обработкой поверхности. По орнаментации посуда этой группы резко отличается от сосудов основного бакальского комплекса. Декор покрывает не только шейку, но и плечо, а иногда и верхнюю часть тулова. Отмечены орнаменты, нанесенные гребенчатым, глазчатым, струйчатым, «карымским» и полулунным штампами. Гребенчатый и прочерченный орнаменты образуют горизонтальные полосы, состоящие из вертикальных или наклонных оттисков, или сетку. Обязательными элементами орнамента являются глубокие круглые ямки, расположенные в один ряд и образующие выпуклины на внутренней поверхности сосудов. Есть и резные узоры в виде косых насечек, елочки и решетки (рис. 1).

Однако процент этой керамики на данном этапе крайне невелик и достигает 5–10% (по данным городищ Больше Бакальского и Усть-Утяк 1). Тем не менее, это указывает на факт наиболее раннего проникновения населения таежного Приобья на территорию Среднего Зауралья. Особым маркером в этой связи является единственная находка бронзовой угорской пластики на Больше Бакальском городище в виде антропоморфной личины, которая имеет весьма выразительные аналогии в виде бронзовой птицевидной подвески со схожей антропоморфной личиной из Большевисимского могильника (Пермский край) из погребения, датированного VII–VIII вв. (рис. 2).

Несмотря на исключительно маркерный характер раннеугорского влияния на этом этапе, впечатляет география региона проникновения артефактов этого культурного облика. Крайне западные границы его маркируют находки керамики с фигурно-штамповым орнаментом на памятнике Ручей Поселение 1, расположенном в нязепетровском приуральско-зауральском пограничье¹ (рис. 3), а также на городище Иртышское 2 (Наумов, 2016, рис. 56: 16).

На юге распространение этого типа керамики заходит глубоко в степи кустанайского Притоболья. В верхних слоях стоянки Карасар 3 обнаружены фрагменты горшка с фигурно-

¹ Выражаю особую благодарность Андрееву Валерию Максимовичу за возможность использовать его разведочные материалы.

штамповой орнаментацией (Боталов, 2016, с. 501, рис. 13: 6). Вероятно, расширение ареала угорского карымско-зеленогорского населения происходит синхронно в VI–VII вв. в тех же направлениях², что и продвижение носителей кушнаренковско-караякуповской керамики. Однако стоит признать, что эти процессы происходили достаточно независимо друг от друга, что отчасти указывает на этнокультурную автономию населения раннеугорского карымского и протомадьярского кушнаренковско-караякуповского населения.

Батырско-подчевашский этап (VII–VIII вв.). Проникновение угорского (угросамодийского) подчевашского населения в пограничные районы лесостепного Зауралья представляется менее ярким, чем предшествующее раннеугорское проникновение. Вероятнее всего этот факт объясняется тем, что на данном этапе наблюдается встречное движение зауральского лесного и лесостепного населения (по В.Д. Викторовой) – носителей керамики батырского типа (V–VI вв.), который, как нам представляется, является первым этапом формирования петрогромской культуры³, лежащей впоследствии в основе

² Хотя, как известно, продвижение карымского населения наблюдается и в юго-восточном направлении. Так известный могильник Усть-Тара VII, исследований в омском Поиртыше содержал яркий керамический комплекс посуды карымского типа (Скандаков, Данченко, 1999). В этом же регионе по неопубликованным данным Л.И. Погодина обнаружены материалы кушнаренковско-караякуповского круга.

Эти факты указывают на то, что собственно угорская составляющая на самом раннем этапе имела некоторую культурную автономию. Сосуществующие внутри бакальского ИКК с зауральским населением – носителем другого культурного комплекса, угорские группы, по видимому, активно взаимодействовали с ним, при этом сохраняя свое этнокультурное своеобразие.

³ К этому мнению автора подтолкнула довольно поздняя радиоуглеродная дата, сделанная по батырской керамике (по определению А.П. Зыкова) из Кокшаровского холма (640–810 AD (при значении 68,2%) и 560–900 AD (при значении 95,4%)). Учитывая крайне малое количество культурно-маркирующих комплексов батырского и петрогромского типов их определение опирается исключительно на типологию керамики, в этом случае основной маркерный показатель – шнуровая орнаментация остается не в счет. Думается это обстоятельство продиктовано степенью изученности темы и слабой базой первичного накопления. Учитывая единство территорий первичного заселения (горнолесное, лесное Зауралье), вероятнее всего история раннего угорского поселения

формирования зауральских манси. Появление батырской (раннепетрогромской) керамики в слоях Больше Бакальского городища (Гущина, Боталов, 2016, рис. 42: 9, 19), поселение Боровая XIII (близ Шадринска) (рис. 4) и в слоях городища Усть-Терсюк (Гарустович, 2008, рис. 1, 4–5, 9) в Шадринском и Тюменском Поисетье своеобразно маркирует процесс расширения раннепетрогромского ареала на восток в V–VI вв.

Подчевашская угорская составляющая в этот период на этнокультурной карте региона занимает более северную контактную территорию юга тюменской лесостепи, где располагаются известные памятники – Логиновское городище, Лихачевский могильник и др. Наиболее близкую юго-западную позицию из них занимает святилищный комплекс Ингала, исследуемый в настоящее время. Здесь наряду с раннеугорской антропоморфной и зооморфной пластикой (VI–VII вв.) в керамическом комплексе, представленном более десятком сосудов, большинство которых были бакальские (неволинские ?) образцы, обнаружены фрагменты от подчевашского горшка (рис. 5).

Таким образом, на батырско-подчевашском этапе угорская составляющая в лесостепной Зауралье представляется как двухкомпонентная, когда в недрах синтетического байкальского ИКК появляется доля вначале батырской (раннепетроградской), а затем ко времени его распространения собственно петрогромской керамики. Этот процесс указывает на возрастающую активность раннеугорского зауральского населения горнолесного и лесного Среднего Урала. При этом расширение этого ареала в данный период наблюдается и на запад в Сылвенское Прикамье, где характерная посуда со шнуровым орнаментом появляется на бродовском этапе неволинской культуры (IV–V вв.). Этот аспект нами подробно был освещен в одной из коллективных монографий (Боталов, 2016, с. 507–517). Встречное движение наблюдается с северо-востока и отражает новую волну продвижения западносибирского угорского (угро-самодийского) населения южнотаежного Поиртышья и связан с появлением в

тюменской лесостепи памятников и материалов подчевашского типа.

Петрогромско-юдинский этап (IX–XIII вв.). Появление керамики со шнуровым орнаментом на городищах Поисетья, на наш взгляд, знаменует собой окончание и распад бакальского ИКК, который падает на VI–VIII вв. Это отчасти объясняет тот факт, что две наиболее поздние радиоуглеродные даты из городища, сделанные по керамике петрогромского типа (K1 15912, 640–780 AD (при 68,2%) и 590–880 AD (при 95,45%), полученной из самого верхнего горизонта и угля из шарфа № 7, заложенного на участке наиболее примыкающего к цитадельной части 670–712 AD (при 68,2%) и 661–770 AD (при 95,2%). Процент этой керамики от общего количества 6,9%. Хотя как нам представляется, этот процент, как и количество поздних радиоуглеродных дат, было бы больше в том случае, если бы возможным оказалось исследовать полностью цитадельную часть городища, до момента полного разрушения карьера.

Кроме сказанного следует добавить то наблюдение, что на городище Усть-Утяк I, где непрерывная линия развития бакальско-го ИКГ заканчивается (по радиоуглеродный шкале) в пределах конца VI века (Боталов, 2016, с. 532) полностью отсутствует шнуровая керамика, то есть последующий петрогромско-юдинский горизонт. Вероятнее всего западный импульс продвижения зауральского угорского населения не достиг юго-восточных пределов бакальского горизонта, финал основного обитания которого падает на конец VI века.

Возвращаясь к шнуровому горизонту Больше Бакальского городища стоит указать нижеследующее. В общей сложности на городище обнаружено около двух десятков сосудов, представленных керамикой со шнуровой орнаментацией, их объединяют фрагменты, орнаментированные с использованием орнаментации шнуром, который часто сочетается с прочерченным, гребенчатым, гладким штампом и ямочными вдавлениями (рис. 6).

Несколько сосудов в этой группе могут быть отнесены к батырским горшкам, которые обычно имеют небольшой диаметр (рис. 6, 8, 9, 12, 18). Сосуды сильно профилированы, имеют плоский и широкий край венчика, иногда с небольшим наплывом внутри. Часты находки горшков с четко выраженным ребром. Орнаментация мелким шнуром часто

– носителей шнуровой орнаментации отражает единую (петрогромскую) линию развития. Различия же типологического типа носят хронологический характер (батырский(раннепетрогромский) тип и собственно петрогромский).

сочетается с круглыми и овальными наколами и отпечатками мелкозубого гребенчатого штампа и угловых вдавлений. Орнамент расположен густо и покрывает венчик, шейку и плечо сосудов, а в некоторых случаях и верхнюю часть тулова. В керамическом тесте фиксируется дресва, тальк, слюда (рис. 6: 6–8, 11, 13, 15, 18).

С нашей точки зрения, данный комплекс шнуровой керамики, вероятнее всего, может быть отнесен к переходному петрогромско-юдинскому типу. Основные признаки этой посуды – приземистость, слабая профилировка, круглодонность, низкая шейка. В орнаментации в основном многорядные горизонтальные линии в шнуровой или гребенчатой технике, дополненные вертикальными, наклонными гребенчатыми отрисками, елочкой, зигзагом. Помимо простого квадратно-ромбического или круглого штампа встречаются зацепы. Как правило, обязательно ряд ямок, реже жемчужин по шейке, вдоль венчика. Пояски из отпечатков шнура обычно сочетаются с рядами из наклонно поставленных отрисков мелкозубчатого штампа. При этом по профилировке сосудов и сочетанию горизонтального шнура и гребенчатой, реже резной косой «бакальской» решетки в орнаментации можно предположить, что это керамика является неким синтетическим переходным типом между позднепетроградской (переходной) керамикой с яркими маркерными чертами и орнаментацией бакальского облика.

И, наконец, часть сосудов, возможно, отнести к позднепетрогромским и раннеюдинским образцам (рис. 6: 1–5, 9, 10, 12, 14, 16, 17).

Петрогромско-юдинская эпоха явилось тем самым временем, когда угорская ойкумена вступила в свои бескрайние границы в пределах Урала и Западной Сибири. Расширение его на западе достигает Нижнего и Сылвенского Прикамья, что было справедливо отмечено в работах Е.П. Казакова и коллег. В горнолесных и примыкающих районах лесостепного Среднего и Южного Зауралья появляются многочисленные святилища и святилищные места с позднебакальской и петрогромской керамикой и наскальными писаницами (Араслановская, Большие Аллаки, Аракуль, Голуха, Палатки I, II, IV, гора Петрогром, Матаиха и др. (рис. 7–9).

Традиция совершения святилищных мест отмечена и на погребальном комплексе

Уелги. Так, в северо-западном поле кургана 29 было совершено святилищное место («тайник») куда были выложены конская узда, пояс, сабля и отдельные украшения, часть из которых несет явные элементы пермско-угорского звериного стиля. Кроме этого, подобные изобразительные сюжеты антропоморфной и зооморфной пластики обнаружены на других предметах, обнаруженных в могильнике (пряжка, кресало, накладка с тремя антропоморфными личинами) (рис. 10).

Интересную картину дает характер уелгинского керамического комплекса, примерно половину его составляют горшки с гребенчато-шнуровой, прорезной и плоской и фигурноштампованной орнаментацией.

Эти сосуды, с одной стороны, несут на себе некоторые постбакальские (неволинские) сюжеты, с другой, составляют разнохарактерный петрогромско-юдинский облик (рис. 11). При этом следует отметить тот факт, что эти типы керамики встречаются в одних курганах и даже в одних погребениях, относящихся к самому концу IX–X вв. вместе с позднекушнареновскими и позднекараюковскими горшками.

Таким образом, равно как и на предшествующих этапах, угорский компонент на Уелгах сосуществует в единой культурной среде и в рамках одного родового некрополя, при этом продолжая нести свое типологическое своеобразие.

Как нам представляется в начале этого этапа продолжается встречное движение зауральского и западно-сибирского протоугорского населения. Вероятно, в пределах Приисетской лесостепи происходит активная диффузия петрогромского и юдинского населения. Это получило косвенное подтверждение в формировании особого отличного от таежного лесостепного варианта юдинской культуры. В этой связи мы, безусловно, разделяем точку зрения Н.П. Матвеевой о существовании двух локальных вариантов (южного и северного) юдинской культуры (Матвеева и др., 2009, с. 148).

Вероятнее всего в Зауралье процесс этнокультурных взаимодействий петрогромско-юдинского населения закончился в пределах IX – начале X века установлением юдинской доминанты. На это указывает наличие юдинской керамики в Уелгинском комплексе, а также предметов художественной металлопластики, связанной с нижеобским кругом

культур, которые фактически отсутствуют в слоях памятников петрогромского круга (по В.Д. Викторовой) (Викторова, Морозов, 1993, с. 188)). Угорская металлопластика встречена как среди материалов Уелгинского комплекса и в пределах лесостепной зоны Южного Зауралья (Сугояк, Варна) (рис. 12), так и в отдельных ярких памятниках раннеюдинского периода. К таковым, прежде всего, относится Нечунаевское святилище с находкой до двадцати цельных и обломков антропоморфных личин, а также обломком типичной зооморфной пряжки, характерной для материалов Среднего и Нижнего Приобья (рис. 12: б). Яркие образцы художественной угорской металлопластики содержатся и в материалах могильника Усть-Терсюк. К сожалению, они происходят из грабительских раскопок, однако их яркий обско-угорский облик, а также наличие среди этих материалов раннеюдинской керамики вынуждает нас привести эти артефакты в контексте нашей статьи (рис. 13).

Затухание петрогромских традиций в Зауралье в пределах IX века, вероятнее всего, связано не только и не столько с поглощением этого населения юдинскими племенами, происхождение которых связано с носителями нижнеобских культур (по В.Д. Викторовой) (Викторова, Морозов, 1993, с. 189)). Этот период ознаменовался кардинальным изменением этнокультурной карты Южного и Среднего Урала. В пределах IX-го века прекращают свое существование ломоватовская (урьинская стадия) и неволинская (сухоложская стадия) культуры Верхнего и Среднего Прикамья. Вероятнее всего на рубеже IX–X вв. исчезают южноуральские памятники кушнаренокско-караякуповской общности. Керамика этого круга, обнаруженная в погребениях могильника Уелги самого конца IX – начала X века, как правило, несет на себе скорее некий синкретический облик. Она представляет собой некие реминисценции кушнаренокских и караякуповских горшков.

На наш взгляд, эта ситуация складывается в результате глобального оттока уральского населения, которое составляло основные группы будущей Мадыарской конфедерации (союз семи Хетумогер).

Думается, что в этом сообществе была в определенной мере локализована и зауральская угорская (петрогромско-юдинская) группа. Хотя справедливости ради следует заметить, что зауральское угорское влияние

на культуры Приуралья перманентно продолжалось с более раннего периода. О чем, на примере материалов ломоватовской неволинской культуры нами и нашими коллегами было сказано ранее (Боталов, 2016, с. 507–517; Белавин, Иванов, Крыласова, 2009).

В этой связи уральская угорская составляющая наряду с пермско-уральской (ломоватовской, неволинской), южноуральской кочевой (кушнаренокской, караякуповской) явились основными частями будущего мадыарского объединения⁴.

Существование уральской угорской ойкумены продолжается на протяжении всего последующего периода позднего средневековья, хотя и с определенным перерывом. Он связан с периодом X–XI вв., когда в степную и лесостепную зону Южного Зауралья вторгаются алтайские кочевники в лице кыпчаков и кыргызов – носителей сrostкинской культуры. Появление памятников этого типа хорошо маркировано в материалах Синеглазовского, Уелгинского, Лагеревского и Каранаевского и др. могильников. Однако в этот период в северных районах Башкортостана появляются памятники с гребенчато-шнуровой керамикой, так называемого мряслимовского типа. Н.А. Мажитов их выделяет в особую группу памятников со шнуровой орнаментацией (Мажитов, 1977, с. 238–239). Вероятно, эти комплексы появляются после вытеснения части угорского населения из районов Среднего Зауралья в период прихода сюда алтайского сrostкинского населения Кыпчакской конфедерации.

Тем не менее, эти перемещения, произошедшие в рамках XI–XII вв., в конечном счете, приводят к формированию единого угорского массива от Камы до Иртыша. Западное крыло его составили памятники чияликского, а восточное, весьма схожие с ними, памятники макушинского типов.

⁴ В этой связи автор склонен сделать некоторую корректировку собственных взглядов, высказанных ранее, когда в число памятников мадыарского (протомадыарского) круга им были отнесены исключительно кушнаренокско-караякуповские комплексы, что сегодня нам представляется не совсем точным. Сегодня мне и моим коллегам очевидна полисоставность мадыарского союза племен, в этой связи уместнее говорить как о протомадыарских, имея в виду весь блок средневековых культур Среднего и Южного Урала, существование которых заканчивается именно накануне «Большого исхода».

Появление зауральских памятников – макушинского и приуральских – чияликского типов, последующее продолжение существования юдинских памятников, вплоть до XV в., указывают на то, что происходит своеобразная угорская этнокультурная нивелировка уральского (раннемансийского) населения на протяжении XIII–XV вв. Невольно возникает вопрос: можно ли это население определить как поздне- или постмадьярское, ответ, на который сам собой заключается в исторической фабуле событий. Речь идет о венгерских миссиях доминиканских монахов Отто и Юлиана в Великую Венгрию. Вероятно в районах камского Приуралья в начале XIII века, когда им удалось обнаружить соплеменников, говорящих на венгерском языке. Вероятнее всего этот факт указывает на то, что после исхода населения мадьярской конфедерации на территорию лесостепной полосы Урала, сохраняется обширный угорский ареал (от низовьев Камы до Среднего Иртыша, западный край которого продолжает существовать в рамках общеуральской (протовенгерской) парадигмы, а в восточных областях происходит процесс формирования мансийского этноса.

Таким образом, по исторической иронии отнюдь не самая представительная угорская составляющая (согласно археологической статистике) в период формирования и последующего исхода мадьярского союза явилась основой этнокультурного постмадьярского единства, которое сохранялось в пределах Урала вплоть до XIV века. В этой связи мы всецело разделяем точку зрения В.А. Иванова, высказанную на IV Мадьярском симпозиуме (2018 г.), о том, что население, оставившее памятники чияликского типа, вероятно и явилось основной компонентой постмадьярских племен, продолжавших свое обитание в Предуралье (Иванов, 2018, с. 107).

Еще одно наблюдение о том, как долго продолжает свое существование угорская ойкумена, по крайней мере, в пределах Южного Зауралья. Вероятнее всего зауральская «чудь» проживала чересполосно с раннебашкирским населением, вплоть до нового времени.

Известный факт, что Араслановское святилище посещалось для камлания мансийскими семьями вплоть до 60-х годов прошлого столетия.

В конце 90-х годов XX века известный южноуральский археолог-спелеолог В.И. Юрин обнаружил и начал исследования интересного пещерного комплекса в Увельском районе Челябинской области. Подземная пещера расположена в карстовом логу на значительном удалении от правого берега р. Увелька и представляла собой узкий лаз. По образному определению исследователя пещеры этого типа им называются «охотничьими». Пещера получила название Копейско-Зауральская. В слоях ее кроме костных остатков были обнаружены три антропоморфные фигурки. Они были изготовлены достаточно грубо (вырублены из железной жести). Однако общая стилистика изображений с оконтуриванием головного убора (шлема?) и половых признаков отчетливо сближает их с более ранними образцами угорской антропоморфной металлопластики. По своей сохранности и технологическим особенностям эти предметы относятся к наиболее позднему периоду (возможно к XVIII – началу XX века), когда уральская железная жость была доступна для населения. Безусловно, местонахождение этих предметов внутри пещеры указывает на сакральный характер находок (рис. 14).

По мнению исследователей, антропоморфные изображения могли заменить человеческие жертвоприношения. У манси известен обычай изготавливать и приносить на святилища человеческие фигурки в случае болезни ребенка. (Юрин, 2010, 2010а).

Интересно, что способ изображения антропоморфных сюжетов из этой пещеры демонстрирует абсолютную схожесть позы с широко раскинутыми руками и ногами, половые маркеры характерны как для более ранней угорской антропоморфной пластики, так и наскальным изображениям, обнаруженным вблизи угорских святилищ IX–X вв.

Таким образом, находки из Копейско-Зауральской пещеры, расположенной на границе Зауральской лесостепи и степи указывают на то, что здесь под землей подальше от людских глаз располагалось вогульское святилище в тот бурный период, когда рядом простиралась беспокойная киргиз-кайсацкая степь, а к северу возникали и развивались промышленные города-форпосты русской колонизации. Уральские угры незримо проживали среди нового уральского окружения.

ЛИТЕРАТУРА

Белавин А.М., Иванов В.А., Крыласова Н.Б. Угры Предуралья в древности и средние века. Уфа: Башкирский государственный педагогический университет им. М. Акмуллы, 2009. 285 с.

Боталов С.Г. Историко-культурные горизонты в эпоху раннего железного века и средневековья лесостепного Зауралья // Археология Южного Урала. Лес. Лесостепь. Ранний железный век и средневековье (проблемы культурогенеза) / Отв. ред. Боталов С.Г. Челябинск: ООО ЦИКР «Рифей», 2016. С. 468–541.

Викторова В.Д., Морозов В.М. Среднее Зауралье в эпоху позднего железного века // Кочевники урало-казахстанских степей / Отв. ред. Таиров А.Д. Екатеринбург: Наука, 1993. С. 173–192.

Гарустович Г.Н. Керамика Усть-Терсюк на реке Исеть // Проблемы бакальской культуры. Материалы научно-практического семинара по проблемам бакальской культуры. Челябинск: ООО «ЦИКР «Рифей», 2008. С. 102–114.

Голдина Р.Д. Некоторые замечания относительно формирования теории угорского присутствия в Предуралье в эпоху средневековья // II-й Международный Мадыарский симпозиум (Челябинск – Шадринск, 13-15 августа, 2013 г.) / Отв. ред. Боталов С.Г., Иванова Н.О. Челябинск: Рифей, 2013. С. 89–110.

Гуцина Е.В., Боталов С.Г. Большое Бакальское городище // Археология Южного Урала. Лес. Лесостепь. Ранний железный век и средневековье (проблемы культурогенеза) / Отв. ред. Боталов С.Г. Челябинск: ООО ЦИКР «Рифей», 2016. С. 361–409.

Иванов В.А. Морфологические признаки, хронологические и географические границы Magna Hungaria в Восточной Европе // Археология Евразийских степей. 2018. № 6. С. 105–111.

Казаков Е.П. О характере связей волжских болгар с финнами и уграми в X–XII вв. // Древние этнические процессы Волго-Камья / АЭМК. Вып. 9. / Науч. ред. Г.А. Архипов. Йошкар-Ола: МарНИИИЯ-ЛИ, 1985. С. 24–37.

Казаков Е.П. Новые исследования средневековых памятников со шнуровой керамикой в восточных районах Татарии // Погребальные памятники Прикамья / Отв. ред. Иванова М.Г. Ижевск: Научно-исследовательский институт при Совете Министров Удмуртской АССР, 1987. С. 25–32.

Казаков Е.П. О происхождении и этнокультурной принадлежности средневековых прикамских памятников с гребенчато-шнуровой керамикой // Проблемы средневековой археологии Урала и Поволжья. Уфа: БФАН СССР, 1987а. С. 67–75.

Казаков Е.П. Петрогромская культура: истоки, время, территория // Четвертые Берсовские чтения (памяти Е.М. Берс и А.А. Берса) (Екатеринбург, октябрь, 2002 г.). Екатеринбург: ООО «АКВА-ПРЕСС», 2004. С. 120–128.

Мажитов Н.А. Южный Урал в VII – XIV вв. М.: Наука, 1977. 240 с.

Матвеева Н.П., Орлова Л.А., Рафикова Т.Н. Новые данные по радиоуглеродной хронологии Зауралья средневековой эпохи // РА. 2009. № 1. С. 140–151.

Молодин В.И. Этногенез обских угров. URL: <http://hmao.kaisa.ru/object/1810293291?lc=ru> (Дата обращения 24.09.2019).

Наумов А.М. Фортификация и планиграфия Иртышских городищ иткульской культуры. // Археология Южного Урала. Лес. Лесостепь. Ранний железный век и средневековье (проблемы культурогенеза) / Отв. ред. Боталов С.Г. Челябинск: ООО ЦИКР «Рифей», 2016. С. 188–318.

Скандаков И.Е., Данченко Е.М. Курганный могильник Усть-Тара-VII в южнотаежном Прииртышье // Гуманитарное знание. Серия "Преемственность". Вып. 3. / Отв. ред. В.Н. Худяков. Омск: Омский гос. пед. ун-т, 1999. С. 160–186.

Юрин В.И. Поздние угры в пещере Южного Урала // Мир Евразии. 2010. № 3. С. 63–65.

Юрин В.И. Мансийский след на Южном Урале // XIX Уральские Бирюковские чтения «Культура и образование в регионах : история и современность» : материалы Всерос. науч.-практ. конф., посвящ. году учителя в России, 21–22 сент. 2010 г. / Под ред. В.В. Латыгина. Челябинск: изд-во Челяб. гос. пед. ун-та, 2010а. С. 143–146.

Информация об авторе:

Боталов Сергей Геннадьевич, доктор исторических наук, ведущий научный сотрудник, Южно-Уральский филиал Института истории и археологии УрО РАН; профессор, Южно-Уральский государственный университет (г. Челябинск, Россия); grig@csc.ac.ru

TRANS-URAL UGRIC OECUMENE OF THE MIDDLE AGES²

S.G. Botalov

The following three main stages of the penetration of the Ugric cultural component into the territory of the forest-steppe Trans-Urals in the Middle Ages can be presently outlined: Karym-Zelenogorsk (4th – 7th centuries), Batyr-Podchevash (7th – 8th centuries) and Petrogrom-Yudino (9th – 14th centuries). The scheme of phased penetration of the Ugric population into the forest-steppe Trans-Urals proposed by the authors is directly related to the cultural types and stages of the cultural genesis of the taiga Ob-Irtysh. However, the most recent Ugric Petrogrom-Yudino monuments with comb-cord ceramics (9th-13th centuries) do not belong to the aforesaid list of cultures and types. This is most likely due to the fact that the main region of the formation and subsequent development of these types is the mountain-forest and forest-steppe Trans-Urals. At the present stage of the accumulation of materials, it is becoming apparent that the materials from the settlement and burial complexes of the Yudino community actually have a lot in common with the Lower Ob circle of the 10th – 12th century cultures. Similarly, it should be recognized that its related forest Trans-Urals population with comb-cord ceramics can be correlated with the ancestors of the “Mansi”.

Keywords: Trans-Ural Ugrians, Magyars, ethnogenesis.

About the Author:

Botalov Sergei G. Doctor of Historical Sciences, Institute of History and Archeology of the Ural Branch of the Russian Academy of Sciences, Kovalevskaya Str., 16, Ekaterinburg, 620990, Russian Federation; Professor, South Ural State University. Lenin Ave., 76, 454080, Chelyabinsk, Russian Federation; grig@csc.ac.ru

² The study was carried out with the financial support of the Russian Foundation for Basic Research in the framework of project No. 18-59-23002 “The origins of the formation of the culture of ancient Hungarians. Archaeological paleoanthropological and paleogenetic aspect of the study of medieval monuments of the Southern Urals and Western Siberia”

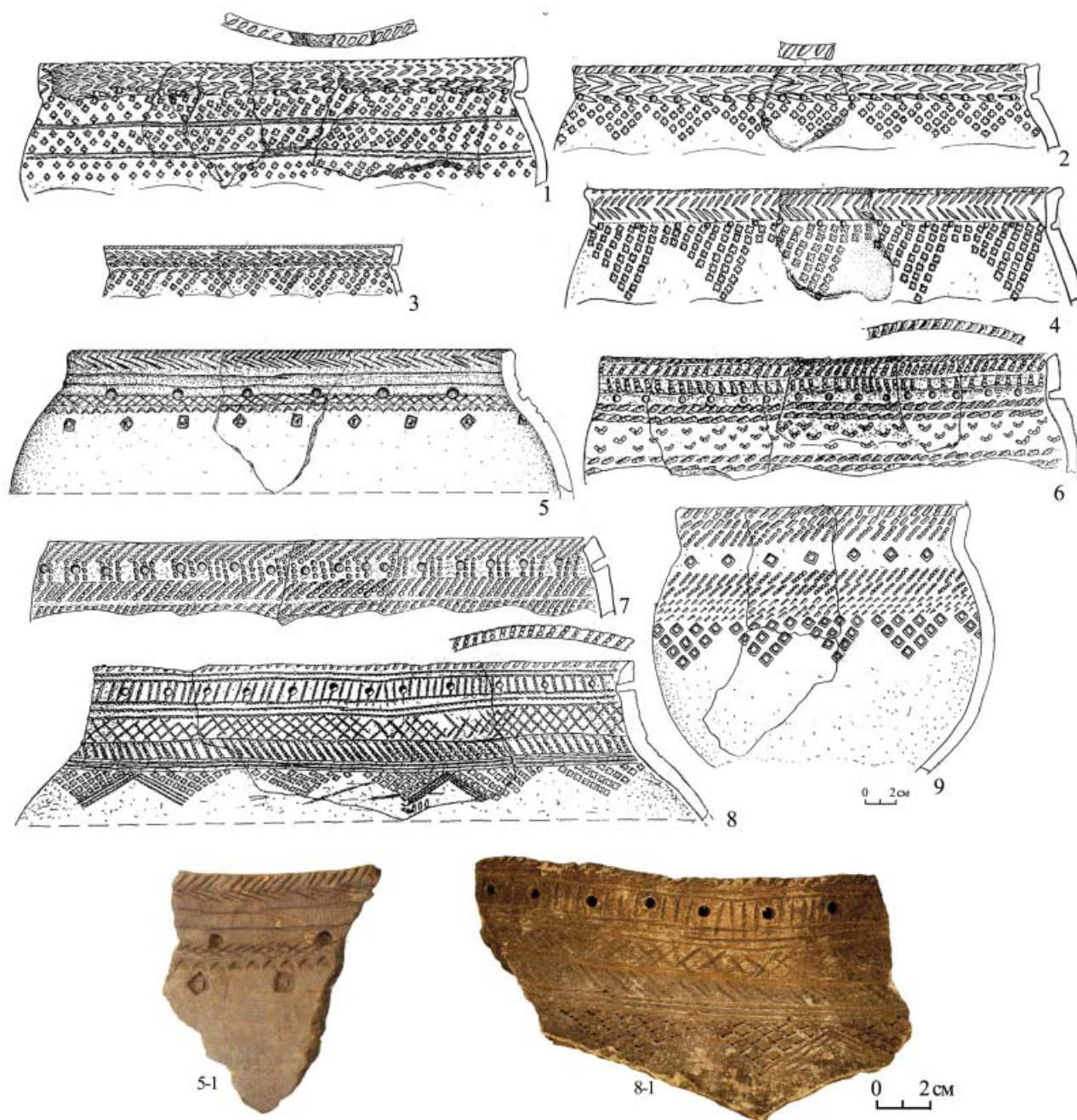


Рис. 1. Фигурно-штамповая керамика. 1-4 – керамика карымско-зеленогорского типа, Больше Бакальское городище; 5-8 – Усть-Утяжское городище (прорисовка-реконструкция); 5-1, 8-1 – фото



Рис. 2. Металлопластика средневековья. 1 – личина, бронза. Больше Бакальское городище; 2 – полая пронизка, бронза. Большевисимский могильник VII–VIII вв. (Пермский краеведческий музей)



Рис. 3. Археологический материал из шурфа № 1, сосуд 2. «Ручей - поселение – 1», юго-восточная часть Нязепетровского района, Челябинская область

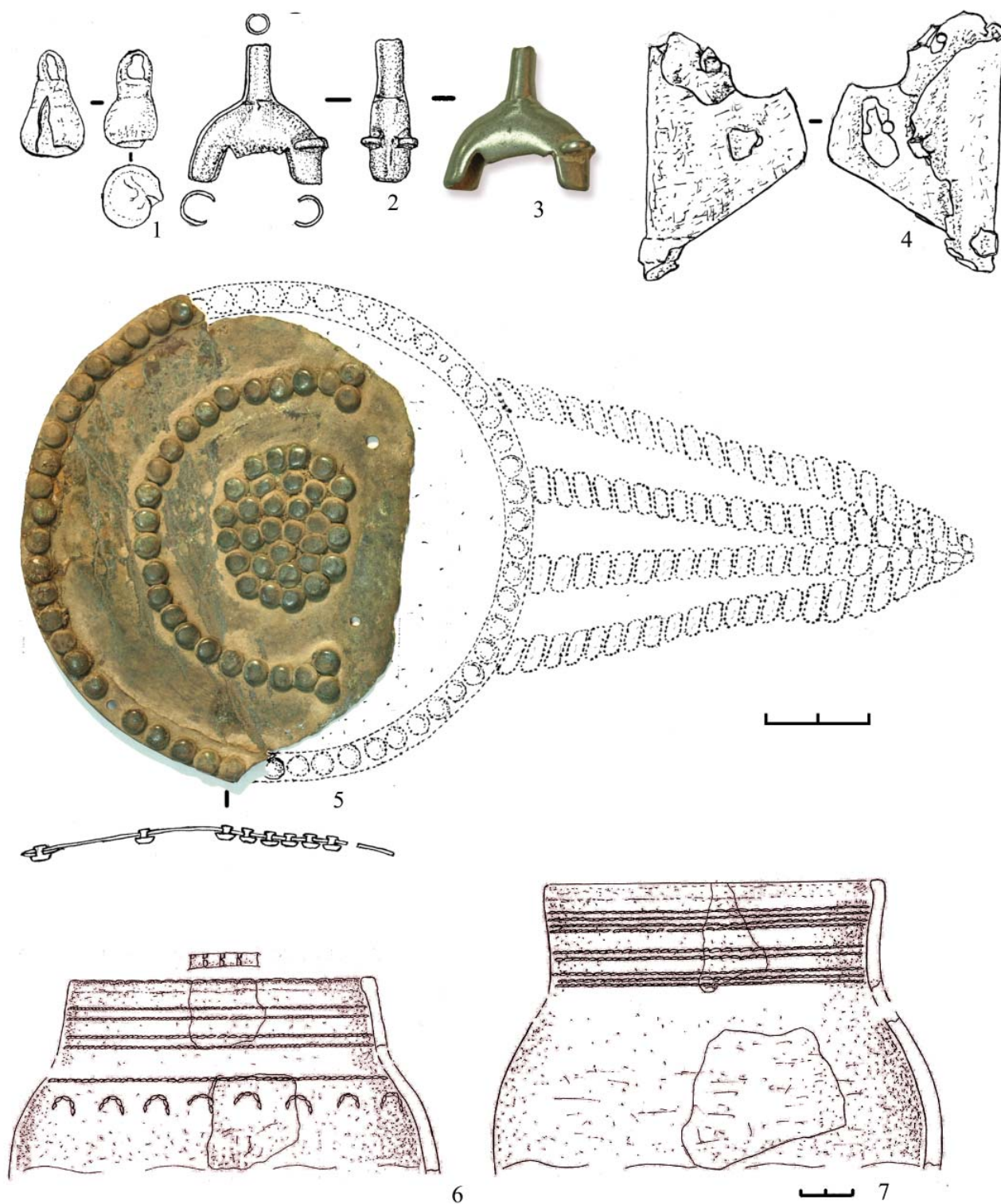


Рис. 4. Сопровождающий материал с территории поселения Боровая XIII (окрестности г. Шадринска). 1-5 – бронза; 6, 7 – керамика

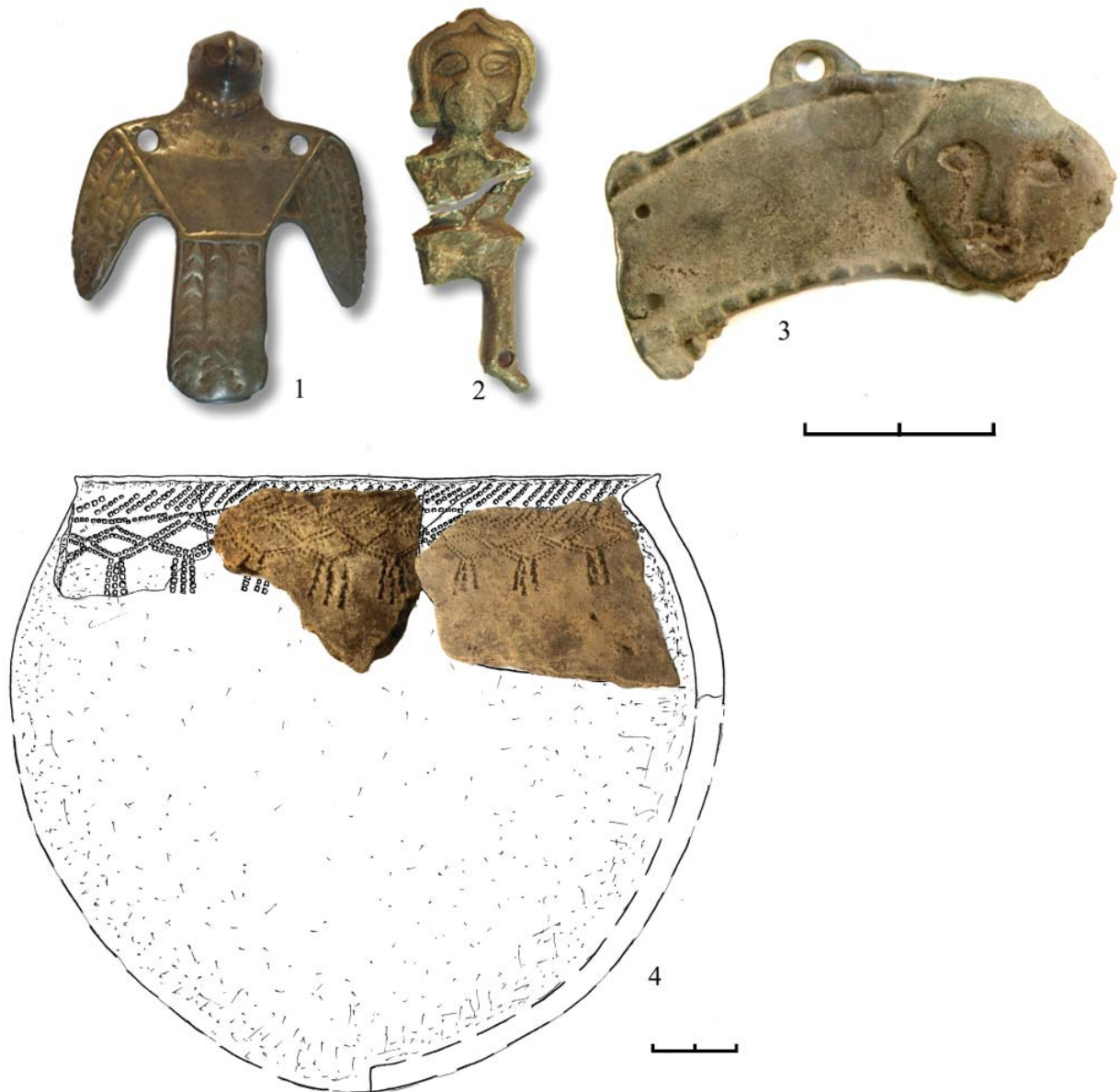


Рис. 5. Святилищный комплекс Ингала. 1–3 – бронза, культовое место 3; 4 – керамика, культовое место 2.

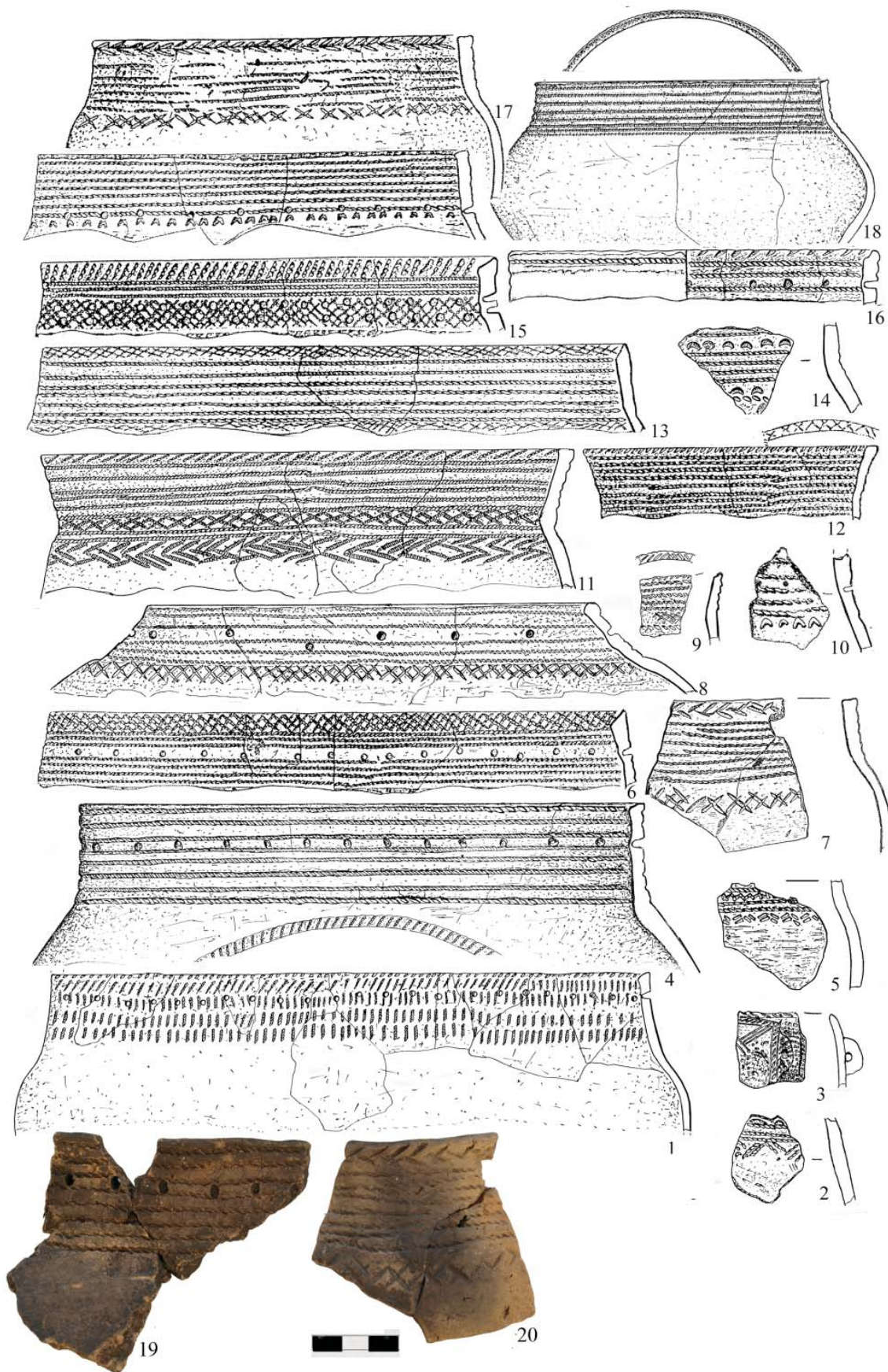


Рис. 6. Городище Больше Бакальское. Типы керамики со шнуровой орнаментацией: 9, 18 – батырский; 6–8, 11, 13, 15 – переходный (бакальский, петрогромский-раннеюдинский); 1–5, 10, 12, 14, 16, 17, 18 – юдинский; 19, 20 – фото

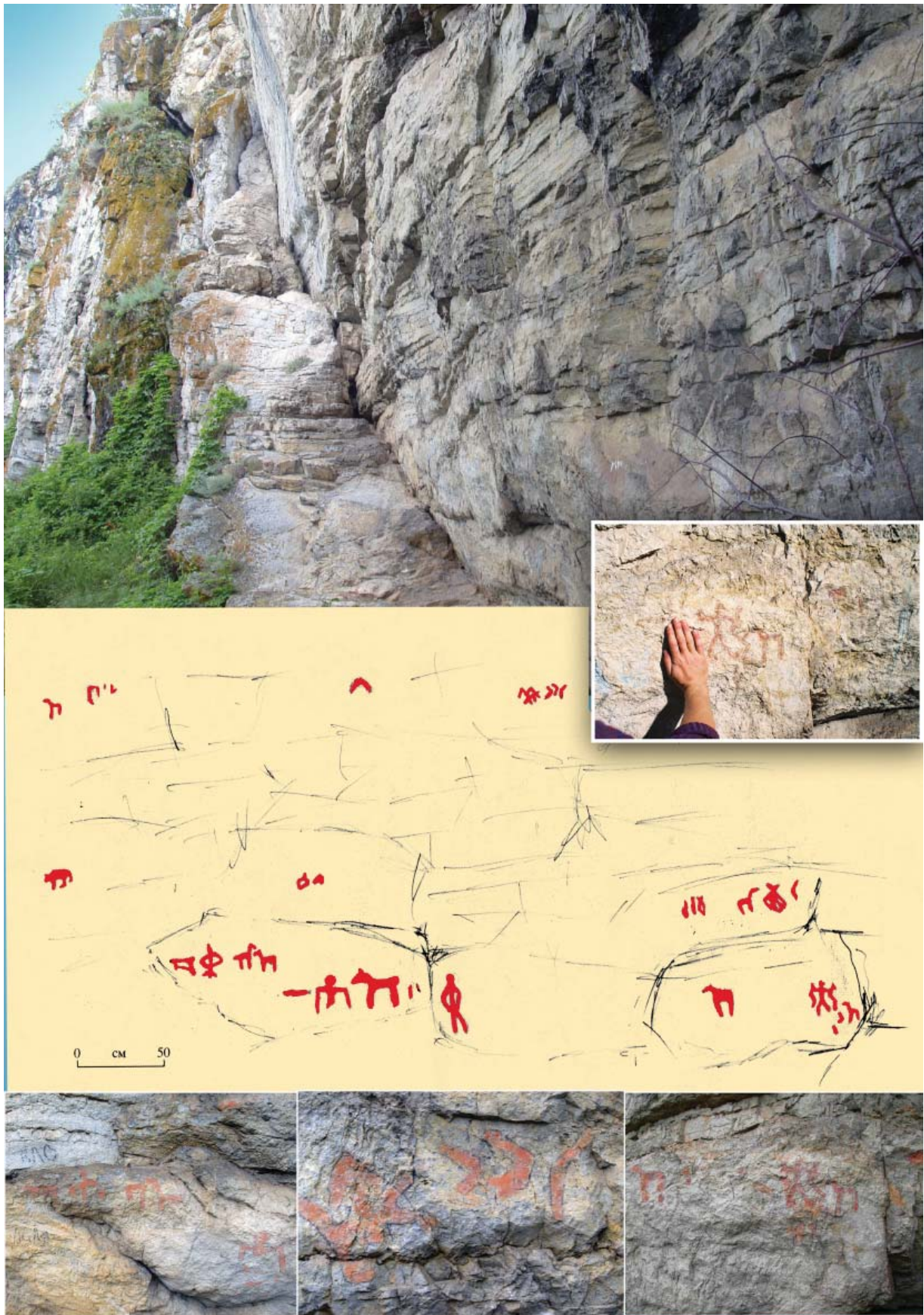


Рис. 7. Араслановское святилище. Челябинская область

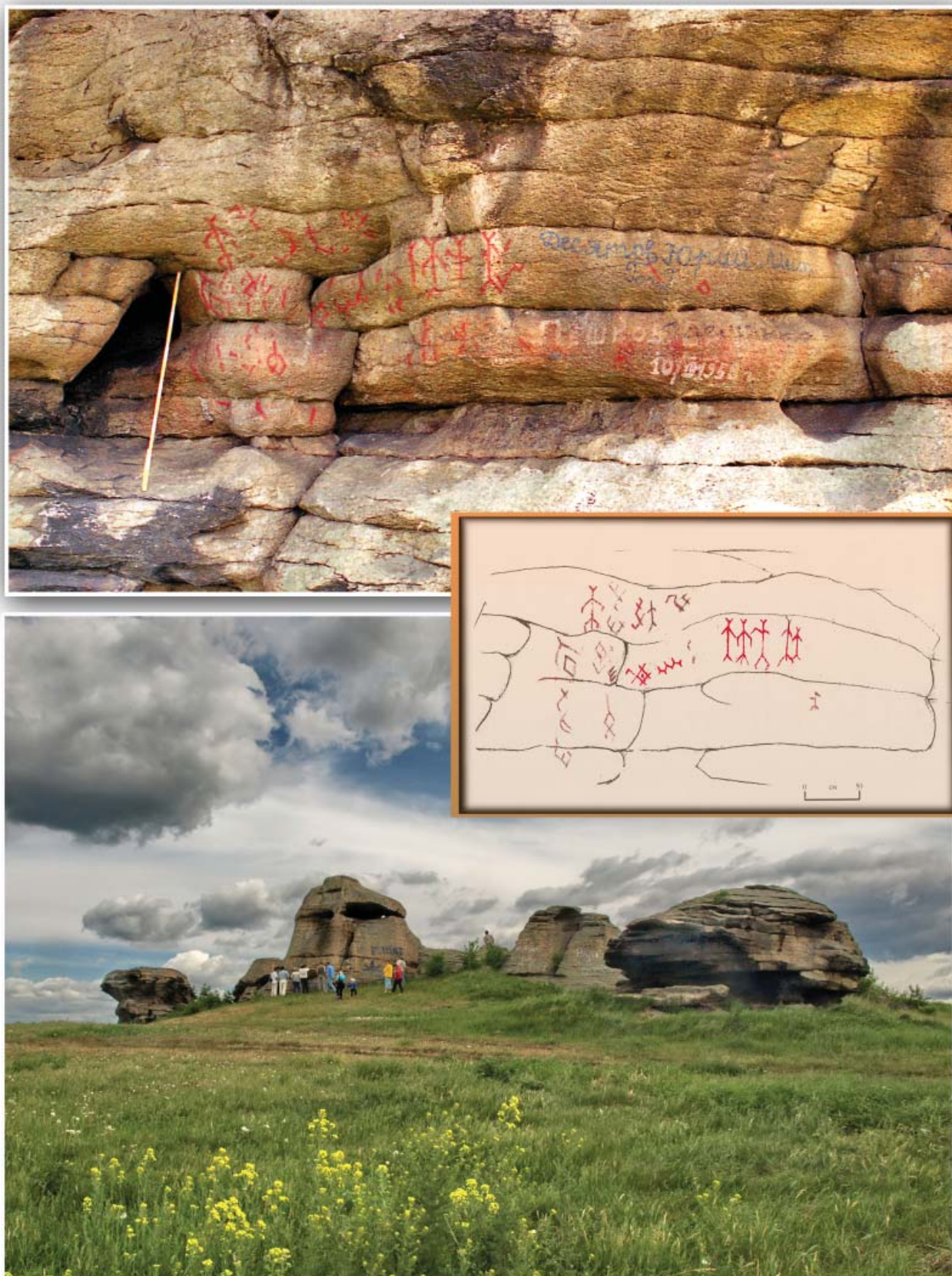


Рис. 8. Большеаллакское святилище. Челябинская область



Рис. 9. Аракульское святилище. Средний Шихан, Челябинская область



Рис. 10. Погребальный комплекс Уелги. 1, 2, 5–8, 11 – курган 29, жертвенное место «тайник»; 3, 4, 9, 10 – подъемные сборы из насыпей курганов

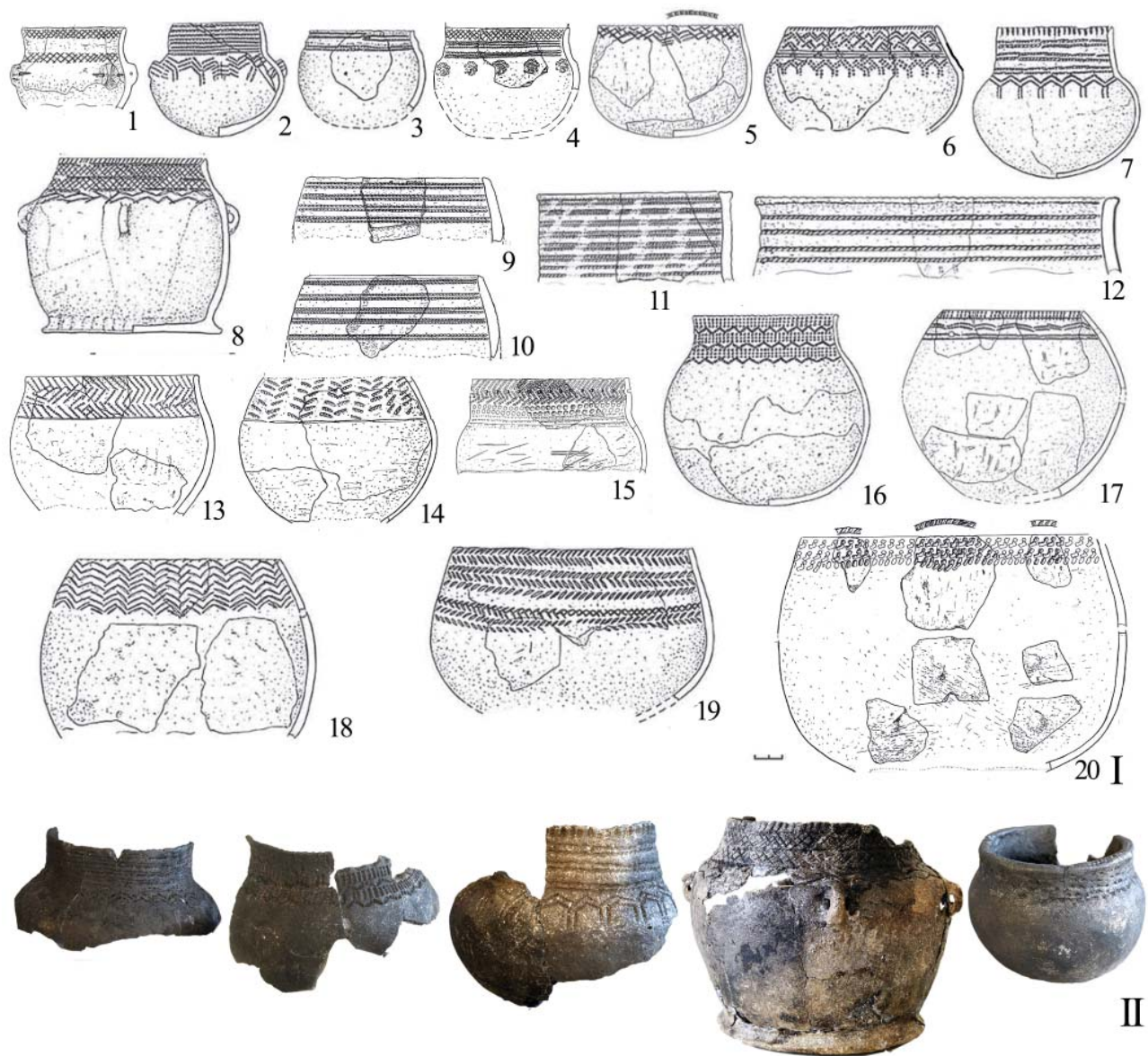


Рис. 11. Керамика петрогромско-юдинского типа. Погребальный комплекс Уелги



Рис. 12. Зауральская угорская металлопластика. 1–6 – Нечунаево, Курганская область; 7 – «Небесный всадник Мир-Суснэ-хум», находка у оз. Сугояк, Челябинская область



Рис. 13. Материалы из грабительских раскопок. Могильник Усть-Терсюк, Курганская область.

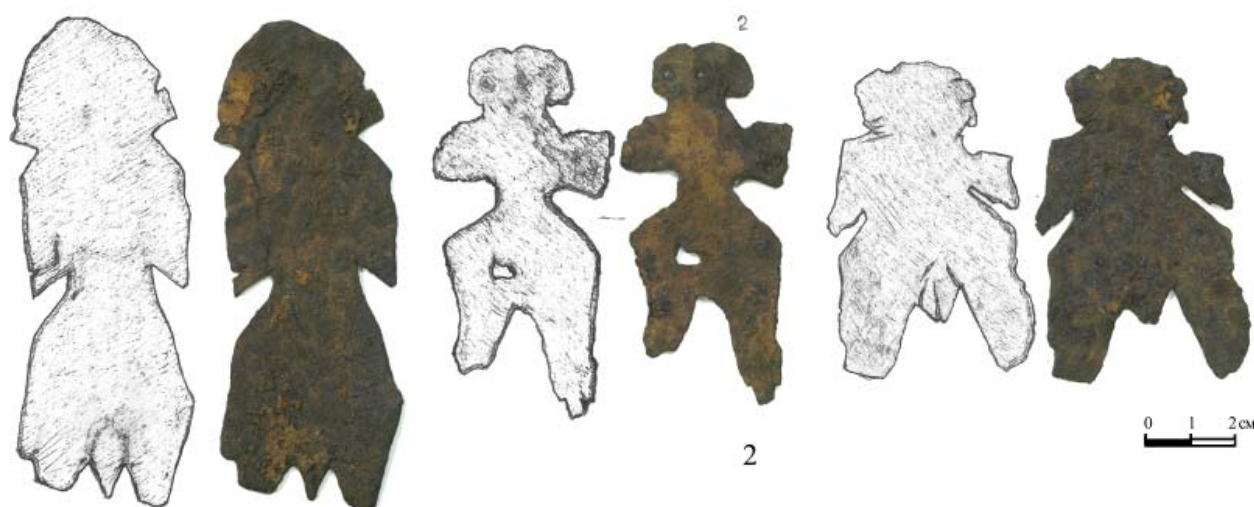


Рис. 14. 1 – пещера Копейско-Зуральская; 2 – железо. Челябинская область