

Академия наук Республики Татарстан  
Институт археологии им. А.Х. Халикова

**АРХЕОЛОГИЯ ЕВРАЗИЙСКИХ СТЕПЕЙ**

**СРЕДНЕВЕКОВАЯ АРХЕОЛОГИЯ**

**№ 6**  
**2019**

**АРХЕОЛОГИЯ ЕВРАЗИЙСКИХ СТЕПЕЙ**

**№ 6 2019**

**Главный редактор:**

чл.-корр. АН РТ, докт. ист. наук А.Г. Ситдигов

**Ответственный редактор:**

докт. ист. наук И.Л. Измайлов

**Ответственный секретарь:** А.С. Беспалова

**Редакционный совет:**

**Атанасов Г.**, д.и.н., проф. (Силистра, Болгария); **Авербух А.**, д-р, (Париж, Франция); **Афонсо Марреро Х.А.**, проф. (Гранада, Испания); **Бороффка Н.**, д-р, проф. (Берлин, Германия); **Виноградов Н.Б.**, д.и.н., проф. (Челябинск); **Канторович А.Р.**, д.и.н., проф., (Москва); **Кожокару В.**, д-р хабилитат (Яссы, Румыния); **Напольских В.В.**, д.и.н., чл.-корр. РАН (Ижевск); **Скакун Н.Н.**, к.и.н. (Санкт-Петербург); **Франсуа В.**, д-р хабилитат (Экс-ан-Прованс, Франция); **Хайрутдинов Р.Р.**, к.и.н. (Казань); **Черных Е.Н.**, д.и.н., проф., чл.-корр. РАН (Москва); **Шуныков М.В.**, д.и.н., проф., чл.-корр. РАН (Новосибирск); **Янхунен Ю.**, д.и.н., проф. (Хельсинки, Финляндия).

**Редакционная коллегия:**

**Ситдигов А.Г.**, д.и.н. (Казань); **Измайлов И.Л.**, д.и.н. (Казань); **Галимова М.Ш.**, к.и.н. (Казань); **Чижевский А.А.** к.и.н. (Казань); **Иванов В.А.** д.и.н. (Уфа); **Боталов С.Г.** д.и.н. (Челябинск); **Голдина Р.Д.** д.и.н. (Ижевск).

**Адрес редакции:**

420012, г. Казань, ул. Некрасова, 28, пом. 1203

Телефон: (843)210-19-76

**E-mail: [archeostepps@gmail.com](mailto:archeostepps@gmail.com)**

**<https://www.evrazstep.ru>**

Индекс 71457, каталог «ГАЗЕТЫ И ЖУРНАЛЫ»

Агентство "Роспечать"

Выход 6 раз в год

© ООО «Поволжская археология», 2019

© Академия наук Республики Татарстан, 2019

© Журнал «Археология евразийских степей», 2019

**Editor-in-Chief:**

Corresponding Member of the Tatarstan Academy of Sciences,  
Doctor of Historical Sciences **A.G. Sitdikov**

**Executive editor:**

Doctor of Historical Sciences **Iskander L. Izmaylov**

**Executive Secretary:** Antonina S. Bespalova

**Atanasov Georgy**, Dr. Hab., Prof. (Silistra, Bulgaria); **Afonso Marrero José Andrés**, PhD, Prof. (Granada, Spain); **Averbouh Aline**, Dr. (Paris, France); **Boroffka Nikolaus**, PhD, Prof. (Berlin, Germany); **Chernykh Evgenii N.**, Doctor of Historical Sciences, Prof., Corresponding Member of the Russian Academy of Sciences (Moscow); **Cojocarui Victor**, Dr. Hab. (Yassy, Romania); **François Véronique**, Dr. Hab. (Aix-en-Provence, France); **Janhunen Ju.**, PhD, Prof. (Helsinki, Finland); **Kantorovich Anatolii R.**, Doctor of Historical Sciences, Prof. (Moscow); **Khayrutdinov Ramil R.**, Candidate of Historical Sciences (Kazan); **Napolskikh Vladimir V.**, Doctor of Historical Sciences, Prof., Corresponding Member of the Russian Academy of Sciences (Izhevsk), **Shunkov Michael V.**, Doctor of Historical Sciences, Prof., Corresponding Member of the Russian Academy of Sciences (Novosibirsk); **Skakun Natalia N.**, Candidate of Historical Sciences (Saint Petersburg); **Vinogradov Nikolay B.**, Doctor of Historical Sciences, Prof. (Chelyabinsk).

**Editorial board:**

**Sitdikov Ayrat G.** Doctor of Historical Sciences (Kazan); **Izmaylov Iskander L.**, Doctor of Historical Sciences (Kazan); **Galimova Madina Sh.** Doctor of Historical Sciences (Kazan); **Chizhevsky Andrei A.**, Candidate of Historical Sciences (Kazan); **Ivanov Vladimir A.** Doctor of Historical Sciences (Ufa); **Botalov Sergei G.**, Doctor of Historical Sciences, Prof. (Chelyabinsk); **Goldina Rimma D.** Doctor of Historical Sciences. (Izhevsk).

**Editorial Office Address:**

Nekrasov St., 28, office 1203, Kazan, 420012, Republic of Tatarstan, Russian Federation

Telephone: (843)210-19-76

E-mail: [archeostepps@gmail.com](mailto:archeostepps@gmail.com)

<https://www.evrazstep.ru>

## СОДЕРЖАНИЕ

|  |     |
|--|-----|
| Евгений Петрович Казаков: к 85-летию юбилею известного казанского археолога.<br>Основные труды Е.П. Казакова .....   | 9   |
| <b>Голдина Р.Д.</b> ( <i>Ижевск, Россия</i> ) О Евгении Петровиче Казакове .....   | 21  |
| <b>Чижевский А.А.</b> ( <i>Казань, Россия</i> ) Евгений Петрович Казаков и археология Ананьинской историко-культурной исторической области .....   | 28  |
| <b>Иванов В.А.</b> ( <i>Уфа, Россия</i> ) Вклад Е.П. Казакова в решении угорской проблемы в археологии Урало-Поволжья .....  | 42  |
| <b>Хузин Ф.Ш.</b> ( <i>Казань, Россия</i> )<br>Старейшина татарской археологии (85-летию Е.П. Казакова) .....  | 47  |
| <b>Скаков А.Ю.</b> ( <i>Москва, Россия</i> ), <b>Джопуа А.И.</b> ( <i>Сухум, Республика Абхазия</i> )<br>Исследование могильника на горе Джантух (некоторые итоги) .....   | 53  |
| <b>Подосенова Ю.А., Данич А.В.</b> ( <i>Пермь, Россия</i> ) Височные украшения Баяновского могильника ломоватовской археологической культуры .....   | 61  |
| <b>Семькин Ю.А., Гисматуллин М.Р.</b> ( <i>Ульяновск, Россия</i> ),<br><b>Крылов Ю.В.</b> ( <i>Сенгилей, Россия</i> ) <b>Борисов А.Е.</b> ( <i>Ульяновск, Россия</i> ) Клад раннесредневековых артефактов из Сенгилеевского района Ульяновской области ..... | 79  |
| <b>Руденко К.А.</b> ( <i>Казань, Россия</i> ) Новые данные о болгарских жилищах домонгольского времени (по материалам Остолоповского селища в Татарстане) .....  | 95  |
| <b>Крыласова Н.Б.</b> ( <i>Пермь, Россия</i> ) Об одном из декоративных элементов мужского пояса XI в. (по материалам Рождественского могильника в Пермском крае) .....  | 111 |
| <b>Крыласова Н.Б., Белавин А.М.</b> ( <i>Пермь, Россия</i> ) Эволюция «прикамской чаши» в эпоху средневековья .....  | 121 |
| <b>Боталов С.Г.</b> ( <i>Челябинск, Россия</i> ) Зауральская угорская ойкумена эпохи средневековья ....  | 138 |
| <b>Исхаков Д.М.</b> ( <i>Казань, Россия</i> ) Средневековая иштякская общность Приуралья и Зауралья: источниковедческий и конкретно-исторический анализ .....  | 160 |
| <b>Сташенков Д.А., Кочкина А.Ф., Салугина Н.П.</b> ( <i>Самара, Россия</i> )<br>Керамика из погребений Жигулевского II грунтового могильника: морфология и технико-технологический анализ .....  | 177 |
| <b>Измайлов И.Л.</b> ( <i>Казань, Россия</i> )<br>Болгарская археологическая культура: структура и содержание понятия .....  | 198 |
| <b>Жилина Н.В.</b> ( <i>Москва, Россия</i> ) Реконструкции убора из украшений для периода ранней истории Волжской Булгарии .....   | 223 |
| <b>Мухаметшин Д.Г.</b> ( <i>Болгар, Россия</i> ) Восточные, западноевропейские и иноземные монеты из Болгар. Периодизация их проникновения .....   | 240 |
| <b>Губайдуллин А.М.</b> ( <i>Казань, Россия</i> ) О болгарских городищах Западного Закамья .....   | 252 |
| <b>Баранов В.С., Измайлов И.Л.</b> ( <i>Казань, Россия</i> )<br>К вопросу об атрибуции перстня из раскопок в Болгаре 2010 года .....   | 260 |
| <b>Степанов Р.А.</b> ( <i>Казань, Россия</i> ), <b>Бадеев Д.Ю.</b> ( <i>Москва, Россия</i> )<br>Створка литейной формы из раскопа СХСII Болгарского городища .....   | 277 |
| <b>Недашковский Л.Ф.</b> ( <i>Казань, Россия</i> )<br>Керамика с Увекского городища по архивным данным .....   | 283 |
| <b>Беляев А.В., Абдуллин Х.М., Сайфутдинова Г.М., Ситдинов А.Г.</b> ( <i>Казань, Россия</i> ) Археологические и междисциплинарные исследования мусульманского кладбища «Биш-Балта» Адмиралтейской слободы Казани в 2017 г. ....                              | 300 |

|  |            |
|--|------------|
| <b>Гончарова Н.Н., Конопелькин Д.С. (Москва, Россия)</b><br>Процессы сложения антропологических особенностей<br>городского населения Центральной России в XVI – XVIII вв. .... | 314        |
| <b>Данилова С.А. (Севастополь, Россия)</b><br>Некрополь базилики “Крузе” по данным антропологии .....  | 334        |
| <b>Иконников Д.С., Калмин О.В., Калмина О.А. (Пенза, Россия)</b><br>Население Пензы XVI – XVIII вв. по данным краниологии .....  | 337        |
| <b>Список сокращений .....</b>   | <b>358</b> |

## CONTENS

|  |     |
|--|-----|
| Evgeny Petrovich Kazakov. The 85th Anniversary of a Renowned Kazan Archaeologist.<br>Major Works by E.P. Kazakov. ....   | 9   |
| <b>Goldina R. D.</b> ( <i>Izhevsk, Russian Federation</i> ) Evgeny Petrovich Kazakov .....   | 21  |
| <b>Chizhevsky A.A.</b> ( <i>Kazan, Russian Fedeation</i> ) Evgeny Petrovich Kazakov and the Archaeology of<br>Ananyino Cultural and Historical Area .....  | 28  |
| <b>Ivanov V.A.</b> ( <i>Ufa, Russian Federation</i> ) The Contribution of E.P. Kazakov: to the solution of the<br>ugrian problem in the archeology of the Ural-Volga region .....  | 42  |
| <b>Khuzin Fayaz Sh.</b> ( <i>Kazan, Russian Fedeation</i> ) Honoured Figure in Tatar Archaeology (85th<br>Anniversary of E.P. Kazakov) .....   | 47  |
| <b>Skakov A. Yu.</b> ( <i>Moscow. Russian Federation</i> ), <b>Dzhopua A.I.</b> ( <i>Sukhum, Republic of Abkhazia</i> )<br>Study of a Buryal Ground on Mount Dzhantukh (Summary Results) .....   | 53  |
| <b>Podosenova Yu. A., Danich A. V.</b> ( <i>Perm, Russian Federation</i> ) Temple Accessories of Bayanovskiy<br>Burial Ground of the Lomovatovskaya Archaeological Culture .....   | 61  |
| <b>Semykin Yu.A., Gismatulin M.R.</b> ( <i>Ulyanovsk, Russian Federation</i> ),<br><b>Krylov Yu.V.</b> ( <i>Sengiley, Russian Federation</i> ) <b>Borisov A.E.</b> ( <i>Ulyanovsk, Russian Federation</i> )<br>Hoard of Early Medieval Artifacts from the Sengileyevsky District of Ulyanovsk Oblast ..... | 79  |
| <b>Rudenko K.A.</b> ( <i>Kazan Russian Federation</i> ) New data on bulgarian houses of pre-mongol time<br>(on materials of the Ostolopovsky settlement in Tatarstan) .....  | 95  |
| <b>Krylasova N.B.</b> ( <i>Perm, Russian Federation</i> )<br>One of the Decorative Elements of a 11th Century Men's Melt (Based On Materials from<br>Rozhdestvensky Burial Ground in Perm Region) .....  | 111 |
| <b>Krylasova N.B., Belavin A. M.</b> ( <i>Perm, Russian Federation</i> )<br>Evolution of "Prikamskaya Bowls" in the Middle Ages .....  | 121 |
| <b>Botalov S.G.</b> ( <i>Chalyabinsk, Russian Federation</i> )<br>Trans-Ural Ugric Oecumene of the Middle Ages .....   | 138 |
| <b>Iskhakov D.M.</b> ( <i>Kazan, Russian Fedeation</i> ) Medieval Ishtyak Community of Cis-Urals and<br>Trans-Urals: historiographic and concrete historical analysis .....  | 160 |
| <b>Stashenkov D.A., Kochkina A.F.,</b><br><b>Salugina N.P.</b> ( <i>Samara, Russian Federation</i> ) Ceramics from the Burials Zhiguli II Ground<br>Burial: morphology, technical and technological analysis .....   | 177 |
| <b>Izmaylov I.L.</b> ( <i>Kazan, Russian Fedeation</i> )<br>Bolgar Archaeological Culture: concept structure and content .....   | 198 |
| <b>Zhilina N.V.</b> ( <i>Moscow. Russian Federatiom</i> ) Reconstructions of the Attire of Adornments of the<br>Early Historical Period of Volga Bulgaria .....  | 223 |
| <b>Mukhametshin D.G.</b> ( <i>Bolgar, Russian Fedeation</i> )<br>Oriental, Western European and Foreign Coins from Bolgar. Periodization of Distribution ...   | 240 |
| <b>Gubaidullin A.M.</b> ( <i>Kazan, Russian Fedeation</i> )<br>Bolgar Settlements of Western Trans-Kama Region .....   | 252 |
| <b>Baranov V.S., Izmaylov I.L.,</b> ( <i>Kazan, Russian Fedeation</i> )<br>On Attribution of a Signet Ring from Bolgar Excavations of 2010 .....   | 260 |
| <b>Stepanov R.A.</b> ( <i>Kazan, Russian Fedeation</i> ), <b>Badeev D.Yu.</b> ( <i>Moscow. Russian Federatiom</i> )<br>Casting Mould Leaf from Excavation CXCII at Bolgar Settlement .....   | 277 |

|   |     |
|---|-----|
| <b>Nedashkovsky L.F.</b> ( <i>Kazan, Russian Federation</i> )<br>Ceramics from Uvek Settlement on the Basis of Archival Materials .....   | 283 |
| <b>Belyaev A.V., Abdullin Kh. M.,<br/>Sayfutdinova G. M., Sitdikov A. G.</b> ( <i>Kazan, Russian Federation</i> )<br>Archaeological and Interdisciplinary Studies of Bish-Balta Medieval Muslim Cemetery in Admiralteyskaya Slodboda of Kazan in 2017 ..... | 300 |
| <b>Goncharova N.N., Konopelkin D.S.</b> ( <i>Moscow, Russian Federation</i> )<br>Formation of Anthropological Features of Central Russia Urban Population in 16th-18th Centuries .....  | 314 |
| <b>Danilova S.A.</b> ( <i>Sevastopol, Russian Federation</i> )<br>“Kruse” Basilica Necropolis on the Basis of Anthropologic Data .....  | 334 |
| <b>Ikonnikov D.S., Kalmin O.V., Kalmina O.A.</b> ( <i>Penza, Russian Federation</i> )<br>Penza Population in 17th – 18th Centuries on the Basis of Craniology Data .....  | 337 |
| <b>List of Abbreviations</b> .....  | 358 |

УДК 902/904

<https://doi.org/10.244.11/2587-6112-2019-00092>

## К ВОПРОСУ ОБ АТРИБУЦИИ ПЕРСТНЯ ИЗ РАСКОПОК В БОЛГАРЕ 2010 ГОДА

© 2019 г. В.С. Баранов, И.Л. Измайлов

Статья посвящена вопросам атрибуции уникального серебряного перстня, найденного на территории Болгарского городища во время охранно-спасательных археологических работ. Авторами исследуются морфологические, иконографические, типологические характеристики предмета, устанавливается круг его аналогий и хронологические координаты бытования. Проводится мысль о знакомстве создателей перстня с произведениями киевской школы, византийских торевтов и восточных мастеров ювелирного дела. Выдвигается гипотеза об отнесении находки производству владимирских мастеров-серебрodelов.

**Ключевые слова:** археология, Волжская Болгария, Болгарское городище, черневое дело, гравировка, золочение, чернение, атрибуция, интерпретация.

*Любовь – лев без обмана и хитростей,  
а не лиса в один момент и леопард – в другой.  
Когда Любовь приносит наполнение за наполнением,  
дух освобождается от этого темного и тесного  
тела.*

Джалаладдин Руми XIIIв.

Перстни являются важной частью культуры общества, знаком богатства и многозначным символом власти и могущества. В средневековом мире как на Востоке, так и на Западе перстни использовались в качестве символа статусной принадлежности его владельца, часто разделяясь по типу металла, из которого они изготовлены. Перстни-печатки носили аристократы и вообще представители сословных верхов, представлявшие власть и в качестве управляющих какими-либо владениями, а их перстни являлись не просто предметом украшения. Они носили важные функции – удостоверить личность и статус владельца, а также являлись печатью, заменявшей личную подпись ее владельца. Вполне очевидно, что значительную часть перстней-печатей носили на плоской поверхности своих щитков изображения родовых символов, знаков или гербов. Как правило, производство этих изделий было сосредоточено в руках привилегированных ювелиров, обслуживающих правящую элиту общества.

Волжская Болгария в этом отношении ничем не отличалась от других средневековых государств Евразии. С территории болгарской культуры происходит значительное количество перстней различных типов и форм. Важно отметить, что это обстоятельство

сближает болгарскую культуру с Русскими княжествами и отличает от окружающих культур, где перстни встречаются довольно редко. Среди находок перстней выделяется группа сравнительно многочисленных находок перстней с чернением и гравировкой. Они являются заметной группой находок на территории Волжской Булгарии, в том числе и на Болгарском городище (подробно см.: Руденко, 2015, с. 50–51, табл. А). Изучению этих изделий (технология, типология, атрибуция и хронология) посвящены работы Г.Ф. Поляковой, К.А. Руденко, Е.А. Беговатова (Полякова, 1996, с. 176–179; Руденко, 2007, с. 130–140; Руденко, 2015, с. 68–70; Руденко, Е.А. Беговатов, 1994, с. 49–51). Находка подобного перстня в составе Спасского клада 1869 г. рассмотрена в обобщающей работе по черневому делу Древней Руси Т.И. Макаровой (Макарова, 1986, с. 43, рис. 16, № 67).

Происхождение этих изделий уже достаточно давно вызывало споры. Еще А.П. Смирнов в своих ранних работах, уделяя большое внимание проблемам русско-болгарских связей в сфере материальной культуры, отмечал, что именно в ювелирном деле эти контакты находят наиболее яркое выражение, что выразилось в идентичности технических приемов и форм изделий (Смирнов, 1948, с. 108). Подобного мнения придерживалась Т.И. Макарова, которая, основываясь на находках ювелирных предметов «явно гибридного облика (обручей) в северо-восточных районах», пишет о вероятности работы в Болгаре мастеров-серебряников из Владимиро-Суздальской Руси (Макарова, 1986, с. 121).



Свои возражения такой интерпретацией истоков производства этих изделий как русского на примере серебряного черного перстня с изображением крина из Болгарскогоклада 1869 г., высказала М.Д. Полубояринова, которая отметила, что подобная форма перстней характерна и для болгарского ювелирного искусства домонгольского периода, а изображение крина не является «специфически русским орнаментом». Тем самым она обратила внимание коллег на тот факт, что само по себе изображение недостаточно для определения мастерской (русской или болгарской), где были изготовлены подобные перстни, а само болгарское и русское ювелирное ремесло недостаточно изучено, чтобы трактовать вопросы о подобном взаимовлиянии (Полубояринова, 1993, с. 29–30).

Группе черневых изделий (среди которых также известна большая группа перстней), находки которых территориально связаны с регионами Зауралья, Предуралья и Западного Заволжья, посвящены работы Н.В. Федоровой, Г.Н. Белорыбкина, А.М. Белавина, Савельевой, К.А. Руденко (Федорова, 1991; Савельева, 1991, с. 95–110; Белавин, 1992, с. 142–147; Белорыбкин, 2001; Руденко, 2006, с. 91–113).

Обобщение большого источниковедческого материала (в основном из музейных собраний) позволило перейти к их комплексному изучению на предмет технологии их производства. По мнению К.А. Руденко, к характерным признакам болгарских черневых вещей относятся: 1. использование черни только при изготовлении изделий из серебра; 2. ограниченный ассортимент изделий, из которых наиболее массовой категорией являются перстни; 3. стандартизованность продукции как по форме, так и по декору; 4. использование черни преимущественно по гравировке (для перстней), реже частичное чернение по гравировке и, в единичных случаях, золочение. Полное покрытие фона чернью прослеживается только в нескольких случаях; 5. отсутствие в болгарском ювелирном деле домонгольского времени сочетания чернения с золочением; 6. стандартность композиции и сюжетов изображений; 7. попытки замещения чернью других технологических приемов декорирования изделий, например, инкрустации. Болгарские ювелиры, работавшие с чернью, отдавали предпочтение цельнокованым пластинчатым изделиям, практически не

используя литые или сборные заготовки (см.: Руденко, 2015, с. 77).

Тем не менее, многие вопросы, касающиеся как технологии производства этих изделий, так и семантики их изображений остаются не выясненными. Поэтому каждая новая находка, полученная из раскопок с явным археологическим контекстом, датировкой и характерными техническими и изобразительными особенностями, являются важными и вызывают интерес. Развернувшиеся в 2010 г. на территории Болгарского городища работы по благоустройству Болгарского государственного заповедника, проводимые по программе Республиканского фонда «Возрождения памятников истории и культуры РТ», сопровождались значительными археологическими охранно-спасательными раскопками. В частности, исследования были проведены в северо-западной части городища, на мысу коренной волжской террасы в районе ул. Мухаммедьяра (бывшая ул. Набережная) современного села Болгары (Спасский район РТ), где предполагалось построить здание Речного вокзала и археологического музея. В результате раскопок здесь были изучены объекты, относящиеся к различным этапам жизнедеятельности средневекового города Болгара и русского села Болгары – Успенское (Археологические исследования..., 2011, с. 14–16).

Изучение стратиграфии раскопа позволило выявить здесь культурные напластования русского села XVIII–XX вв., золотоордынский слой Болгарского городища середины XIII – первой трети XV в. (IV слой с.ш.г.), который сверху перекрывается хорошо различимой прослойкой рыхлой сажистой супеси, обычно связываемой с пожаром 1431 г., а также подстилающий золотоордынские отложения слой домонгольских напластований XI – первой трети XIII в. (V слой с.ш.г.) (Хлебникова, 1987, с. 45).

В результате исследований было получено большое количество находок, характеризующих различные стороны жизни средневекового города на данном участке его территории. Среди прочих иных материалов освоение площадки мыса иллюстрирует находка уникального перстня с гравированным зооморфным изображением.

Перстень найден в северной части мысовидного выступа коренной волжской террасы. Место находки локализовано в Секторе

Центральный 3 раскопа СХLIX, на глубине 20 см от дневного уровня раскопа, в культурных отложениях слоя русской деревни (рис. 1). По всей видимости, предмет был переотложен в процессе хозяйственной деятельности из домонгольских напластований культурного слоя городища, которые на раскопе СХLIX характеризуются как серый плотный супесчаный грунт с мелкими вкраплениями угля, отличающийся определенной однородностью. Место находки в домонгольское время, периода складывания V слоя Болгарского городища, – это территория периферии Болгара, западной окраины городского посада, расположенной вдали от городских укреплений – так называемого «замошного вала», сооруженного в конце XII – начале XIII в. Этот район может характеризоваться разряженной застройкой, и, вероятно, частично связан с сельскохозяйственным характером землепользования.

Перстень изготовлен из белого металла (серебра), вероятно, комбинированным способом с применением техник литья, пайки,ковки. Оформлен гравированными изображениями, чернением и позолотой (рис. 2). Предмет может быть соотнесен с типом печатных фигурно-срединных (Недошивина, 1967, с. 262), печатных (Седова, 1981, с. 137–139) или щитково-срединных перстней (Полякова, 1996, с. 176–178), а также с черневыми перстнями с шестиугольным щитком (Макарова, 1986, с. 43–44).

Щиток объемный, внутри пустотелый. Изготовлен в виде полый коробочки шестиугольной формы глубиной 0,3–0,4 см, с внутренней стороны прикрытой тонкой серебряной пластиной, выполнявшей роль своеобразной крышки, закрывающей пустое пространство между нею и лицевой частью щитка. На внутренней стороне щитка видна насечка из пересекающихся по диагонали линий (рис. 3: а, в). Длина грани 1,3 см. Размеры щитка по оси шинки и перпендикулярно ей: 2,3×2,3 см. Коробочка щитка усилена на каждом из углов шестиугольника поперечными ребрами (рис. 3: а1), которые в плане видны как шарикообразные выступы. Объем имеют также и остальные части перстня: шинка и боковые откосы треугольной формы между шинкой и щитком. Шинка дугообразной формы, в сечении овальная, переходит в треугольные откосы, соединенные со щитком и усиленные снаружи поперечными и

продольными рельефными ребрами. Расположение этих элементов – вдоль линии шинки, Т-образное (рис. 2: б1, в1). Оформление на шинке и откосах отсутствует. Высота шинки – 0,4 см, ширина – 0,2 см. Размеры ее дуги: от щитка – 2,3–2,4 см; по линии щитка – 2,4 см. С одной стороны видны следы шва соединения шинки с треугольным откосом, что является, вероятно, свидетельством подгонки дуги шинки под размеры пальца заказчика (рис. 3: а2, б).

По технологии изготовления перстня можно отметить, перстень коробчатой конструкции, изготовлен из проката по выкройке из металла толщиной менее 0,3 мм. Углы перстня усилены проволокой, выступающей поверх щитка. Выборка под чернь для лучшего крепления черни покрыта мелкими полушариками для увеличения площади соприкосновения. Орнамент и разделка черни сделана подрезным каламом (резцом, по которому бьют). По внешнему контуру черни поясок сделан плоским штихелем, методом дрожировки<sup>1</sup>. Для удобства ношения с внутренней стороны кольца припаяна пластина, закрывающая внутреннюю полость и предохраняющая палец от соприкосновения с тонкими поверхностями конструкции перстня. Края шинки перстня проколочены мягким бойком, до образования легкого валика и закругления нижней части шинки и краев, возможно, для уменьшения размера кольца<sup>2</sup>.

Форма щитка сближает изделие с целым рядом древнерусских перстней, объединенных Т.И. Макаровой в третий тип, характеризующийся поделками с шестиугольным щитком. Чаще всего они происходили из кладов, найденных, в первую очередь, в Среднем Поднепровье (Киев, Княжья гора, Святое озеро и др.) (Макарова, 1986, с. 43, 113, табл. 2). Щитки многих из них объемные, оформлены по углам округлыми выступами. Технологи-

<sup>1</sup> **Дрожировка** – технический прием при выполнении гравировальных работ, заключающийся в нанесении удара болтштихелем и флахштихелем и получении ломаной линии путем переваливания режущей части штихеля с одного угла на другой (Словарь кузнечных терминов...).

<sup>2</sup> Технико-технологическая экспертиза проведена художником – реставратором по металлу, сотрудником музея «Государственный музей изобразительных искусств Республики Татарстан» Р.Ф. Мухаметшиным, за что авторы выражают ему искреннюю благодарность.

гическая схема изделия также имеет сходство с перстнями из клада, найденного в 2009 или 2010 г. в Курской области у д. Большая Алешня. Эти перстни, как и другие украшения, входящие в состав клада, могли принадлежать знатной русской женщине второй половины XII – первой трети XIII в., и были спрятаны, по мнению исследователей, во время монгольского нашествия на земли Великого княжества Черниговского в 1239 г. (Шпилев, 2014, с. 297, рис. 3: 3–4).

Оформление щитка перстня из Болгара представляет собой рисунок, нанесенный тремя видами гравированных линий: а) из оттисков резца с зубчатым следом, образующим зигзаг (окантовка по периметру щитка); б) тонкая линия из треугольников, обращенных одной из сторон внутрь рисунка, а перпендикулярным к ней углом – наружу (внутренний рисунок); в) прочерченные линии без заметной невооруженным глазом детализации (могли использоваться для разметки рисунка) (рис. 4: а–в). Подобную комбинацию гравированных линий мы можем наблюдать на двустворчатых браслетах из Твери и Старой Рязани (Макарова, с. 11, рис. 4: 2, 5).

Первые два вида линий сделаны при помощи штихеля с зубчатым следом, третий, вероятно, инструментом, сходным с так называемой гравировальной (радиальной) иглой, которой производилась разметка изображения.

В центре рисунка располагается фигура животного породы кошачьих, головой повернутого в правую сторону (рис. 5: а). Его изображение расположено перпендикулярно плоскости шинки таким образом, что, будучи надетым на один из пальцев правой руки, оно выглядит направленным по ходу движения носителя перстня. Животное представлено в схематичной манере, грубовато, но достаточно реалистично. У него крупное тулово, округлая голова с уплощенной макушкой и маленькими треугольными ушками. Тулово изображено в профиль, голова анфас под небольшим наклоном. Положение головы создает ощущение двойственной ее направленности: одновременно лицом к зрителю и в сторону хвоста (рис. 6: а). Черты звериной личины – нос, глаза, рот – показаны при помощи тонких гравированных линий (б). Одной линией переданы нос и глаза. Рот, отмеченный коротким горизонтальным штрихом, асимметричен, смещен в сторону,

что придает морде грубовато-гротескное выражение. Контуры лап в основании до конца не прочерчены. Анатомические особенности тела – мускулатура спины, грудной клетки – показаны сочетанием горизонтальных и вертикальных гравированных линий с завитками, что сближает изделие с золотым перстнем из коллекции М.П. Боткина (рис. 7: в). Учитывая манеру исполнения изображения льва, авторы считали возможным отнести его к продукции восточных мастеров: «Учитывая сходство орнамента перстня со львом из коллекции М.П. Боткина со многими перстнями древнерусских кладов, с одной стороны, и с ювелирными изделиями Востока – с другой, остается предположить исполнение его в Киеве восточным мастером» (Новаковская-Бухман, 2010, с. 229).

Сама семантика изображения льва весьма многозначна и имеет длительную историю бытования. В древности львы сочетали в себе солярные и лунные свойства, его храбрость и справедливость были неразделимы со свирепостью и жестокостью. Довольно давно львы стали зодиакальным и астрономическим символами. Первые изображения львов, осмысливавшихся как царственные звери, выполнявшие охранительные магические функции, известны в столицах древних царств в Хаттусе (Хеттское царство), Ниневии (Ассирия) и Вавилоне (Вавилония) (рис. 6: 1–5). С этого времени львы стали не просто царственными животными, но и символами силы и могущества, оказав важное влияние на формирование изобразительного канона этих животных (Блэк, 1976, с. 30–39).

В период средневековья подобные изображения львов известны по всему Ближнему и Переднему Востоку, странам Средиземноморья (рис. 7: 1–6). Композиции, включающие львов, встречается на многих архитектурных памятниках, бронзовых изделиях и росписях керамических чаш и тарелках в мусульманских странах Востока, включая Сельджукский султанат и его наследников (рис. 8: 1–6). Все это показывает, что подобный сюжет был широко распространен от Испании до Восточного Туркестана. Объясняется это общим наследием, идущим с глубокой древности. С течением времени само это изображение превратилось в довольно абстрактно-символическое, выработался определенный канон этого изображения, мало связанный с реалистичными рисунками. Практически

на всем Востоке львы предстают символом власти, закона, справедливости, силы и мощи.

В таком каноне нет смысла искать истоки и взаимовлияния в пределах не только Поволжья, но и Восточной Европы. Однако следует указать, что близкие по композиции изображения львов встречаются на перстне из Киева (Кондаков, 1896, табл. XV, 4, 5) (рис. 9: е), львицы с обруча из Твери (Даркевич, 1975, рис. 390а; Макарова, с. 140, № 214) (рис. 9: ж), гепарда или льва на некоторых поливных керамических чашах византийского производства из Феодосии и Азака (Кондаков, 1896, рис. 13; Дмитриенко, 2015, с. 448, рис. 1: 1–4), (рис. 9: д). Здесь характерным образом спина животного выгнута, передние лапы полусогнуты, задние – выпрямлены и напряжены. Хвост поднят вверх, с-образно завернут и завершен на конце полупальметтой. К этим изображениям примыкает изображение хищника с медальона на горле серебряной бутылки (Иран или Средняя Азия, XI – начало XII в.), найденной в Березовском уезде Тобольской губернии (Даркевич, 1975, с. 46–47, № 86, табл. 30, 4) (рис. 9: и). Представленный персонаж на перстне из Болгарского городища, выполненный в более спокойной манере, скорее всего, также можно отнести к ряду многочисленных изображений львов, который проник в страны Восточной Европы, в частности на Русь и в Булгарию вместе с цивилизацией и мировыми религиями. Тесные связи с Византией Древней Руси (Макарова, 1986, с. 19) и Сельджукидами вместе с Саманидами Булгарии (Даркевич, 1975) привели к активному освоению подобных сюжетов.

Значение изображения может осмысливаться в русле самых разных традиций: христианской (Шпилев, 2014, с. 293), геральдической, как на западе, так и на востоке (Лакиер, 1990, с. 39; Даркевич, 1976, с. 142), астрологической (Даркевич, 1976, с. 142). Все они подчеркивали особый статус изображений льва, и отражали или должны были отражать особое положение владельцев предметов, на которые эти изображения были нанесены.

На территории Болгарского городища группа предметов с изображениями львов и примыкающих к ним иконографическими изображениями барсов включает замки, изготовленные в виде фигурок этих животных, так называемые «печати» или весовые гири, изображения на перстнях, накладках и наконечниках ремней, монетах и фрагментах кера-

мики, что может свидетельствовать о большой популярности этих изображений (Хлебникова, 1988, Полякова, 1996, рис. 61: 15, рис. 66: 35, рис. 77: 15–18; Федоров-Давыдов, 2003, табл. II: 19–21, 23, табл. XX: 283–285; Коваль, 2013, с. 9–43).

Различия между этими животными в изобразительной традиции часто минимальны. У барсов, изображаемых на древнерусских колтах и обручах, Т.А. Макаровой подмечены «высокие тонкие конечности с большими, только частично втянутыми когтями, грива на плечах у взрослых особей или пушистый мех на спине и боках у детенышей». Еще одна отличительная черта гепарда – глубокие ложбинки, идущие от уголков глаз к кончикам рта (Макарова. 1986, с. 19).

По своей стилистике, хотя и в сильно упрощенной манере, изображение животного на перстне схоже с некоторыми фигурами львов на стенах Дмитриевского собора во Владимире (так называемый «лев припадающий») (Вагнер, 1969, с. 268–274). Сходство можно увидеть в положении фигуры, прорисовке мышц лап и груди (рис. 10: б). Различие в положении хвоста, который у владимирских львов пропущен между задних лап, а у существа на перстне расположен над спиной. Личина сравнима с изображением львиных голов в клеймах чаши XII в. византийского производства, найденной вблизи Березова в Зауралье (Даркевич, 1975, рис. 152, 153) (рис. 9: в), на перстне из Киева (Кондаков, 1896, с. 107, рис. 73; Макарова, 1986, рис. 16, № 88) (рис. 9: д), на пластине из погребения 74 могильника Заречное II в Нижегородской области (Мартыанов, 2001, табл. 18, 6; табл. 53, 2) (рис. 9: б). С образцом из могильника Заречное II наблюдается сходство в передаче анатомических подробностей, схематично намеченных гравированными линиями. Процветший или переходящий в плетение хвост, по мнению Т.И. Макаровой, «вряд ли можно считать результатом тяги к орнаментальности». Исходя из представлений многих европейских народов о том, что сила животного, в частности лошади, заключалась в хвосте, она считает возможным перенос этих воззрений и на других животных (Макарова, 1986, с. 19). Напряженная поза животного (выгнутый дугой корпус с полусогнутыми передними лапами и упертыми крепко задними) напоминает изображение на наконечнике от ремня

из Болгара, трактуемое как изображение льва (Полякова, 1996, рис. 66: 35).

Изображение зверя вписано в шестиконечную розетку. Ее лучи, упираясь в углы шестиугольника, изгибаются дугами, формируя по сторонам сегментовидные полукружия, в качестве оформления которых использовано чернение. Площадки для его нанесения были предварительно обработаны штихелем или иным инструментом, при помощи которого на поверхность щитка в этих местах нанесены неровности для лучшего удержания черни. Подобную организацию лакун орнаментального поля путем сегментирования мы можем наблюдать на черненых древнерусских перстнях с округлыми, шестиконечными и квадрифолийными щитками (Макарова, 1986, рис. 15, № 50, 51, 49, 65, 93, 95, 96, 99). Заключение центра композиции в четырехконечную или пятиконечную розетку применено при оформлении перстней с округлыми щитками (Макарова, 1986, с. 39, 40, рис. 15, № 50, 51, 49) (рис. 11: а–в). Оформление центра композиции шестиконечной розеткой можно увидеть на одном из медальонов барм из Исад (так называемое «суздальское оплечье») (Макарова, 1986, с. 108, рис. 51, 52: 5) (рис. 11: д). В восьмиконечную звезду близкую к квадрифолию вписано изображение льва с византийской чаши, найденной в Чернигове в 1957 г. на месте богатой княжеской усадьбы XI–XIII вв. (Даркевич, 1975, рис. 77) (рис. 10: з).

Сама шестиугольная звезда или шестилепестковая розетка позолочена. Следы золочения видны на концах лучей и внутри создающих контур изображения гравированных линий.

Перстень, найденный в Болгарском городище, достаточно индивидуален. Единственной, наиболее близкой аналогией ему может служить пластина, найденная в погребении 74 при исследовании могильника Заречное II, принадлежавшего местному средневековому, очевидно, финно-угорскому населению. Этот грунтовой могильник расположен в Арзамасском районе Нижегородской области на левом берегу р. Теша, притоке р. Ока. Памятник относится к двум хронологическим периодам: второй половине I тыс. н. э. и X–XIII вв. (Николаенко, 2004, с. 128–131). Исследован В.Н. Мартьяновым, А.В. Фоминым (Мартьянов, Фомин, 1991, с. 373–375; Мартьянов, 2001, с. 47). Пластина найдена в

центральной части погребения 74 (неопределенное). Костяк разрушен, умерший был положен на спину, головой на север. Пластина шестиугольной формы, изготовлена из белого металла (рис. 5: б). Вероятно, первоначально представляла собой щиток перстня, близкого по конструкции перстню, найденному в Болгаре. В центре – гравированное изображение хищника, вписанное в шестилепестковую розетку. Вместе с ней были найдены круглая буса из горного хрусталя и призматическая из сердолика, два перстня с овальным и ромбическим щитками, три кольцевые сюльгамы, две из которых с обмоткой.

К сожалению, авторы данное погребение не датировали, но судя по сопутствующим находкам, погребение относится к позднему периоду функционирования могильника. Перстень с ромбическим щитком соотносится с подобными изделиями из Новгорода, где они обнаружены в слоях 30-х гг. XIII – середины XIV в. (Седова, 1985, с. 136, рис. 51: 24–27). Перстень с овальным щитком и изображением животного, найденный там же, может быть датирован концом XII – серединой XV в. (Седова, 1985, с. 135, рис. 51: 10, 13, 15). Бусы из сердолика призматической формы бытуют на территории Восточной Европе с IX по XII в. (Полубояринова, 1991, с. 26), шарообразные хрустальные бусы встречаются в Новгороде в слоях XI–XII вв. (Колчин, 1982, с. 170). Таким образом, складывание комплекса вещей, попавших в данное захоронение, могло произойти не позднее конца XII – первой половины XIII в. Учитывая, что интересующий нас предмет оказался в значительно фрагментированном виде и выглядел как пластина с изображением (т. е. сохранилась лишь лицевая часть коробочки щитка с рисунком животного), а не перстень, можно предположить, что он бытовал несколько раньше, может быть, во второй половине XII – начале XIII в.

Вместе с тем следует отметить, что размещение в захоронении подобной вещи, уже утратившей свои бытовые характеристики, предполагало, прежде всего, votивную функцию, и могло подчеркивать социальный статус погребенного (или погребенной).

Вероятно, предмет мог попасть туда в результате контактов местного населения с Волжской Булгарии и Владимиро-Суздальской землей (подробнее см.: Белорыбкин, 2003). Судя по социальной значимости перстня, он едва ли был приобретен в качестве товара или

в результате обмена. Трудно сказать о возможной причине появления перстня на данной территории. Не исключено, что этот перстень был знаком власти или высокого сословно-социального статуса владельца и был получен от болгарских или русских властей в знак его подтверждения. Перстень продолжал служить владельцу или его наследникам даже после того, как был сломан, очевидно, выполняя функции печати. Видимо, в этом качестве он и был положен в могилу, подчеркнуть или повысить социальный статус покойного.

Насколько оба предмета могут быть сопоставимы с известными нам черневыми перстнями из Волжской Булгарии? Уже при визуальном осмотре находки мы видим ряд различий от этих изделий: применение более сложной технологической схемы, предполагающей получение объемного щитка; иной способ крепления и регулировки шинки; сочетание элементов чернения с золочением; наличие изображения, предполагающего создание индивидуального образа, вместо если не стандартных, то серийных мотивов крина и производных от него растительных завитков.

Находки из Болгара и могильника Заречное имеют черты типологического сходства с группой перстней из кладов 70-х гг. XII – первой трети XIII в. Киева, Княжей Горы, Чернигова и Черниговской губернии, с. Городище (Деражнянского района) Хмельницкой обл. (Украина), Изяславля, Полоцка и др. (Кондаков 1896: рис. 69–73; Корзухина 1954: № 68, 73, 76, 80, 97, 100, 103, 107, 108, 116, 117, 123, 152, табл. XXXVIII: 3, рис. 69–73; Макарова 1986: гл. 5 и др.), а также сопоставимым с этими находками перстнем из коллекции М.П. Боткина (Новаковская-Бухман, 2010, с. 228–229). Это выражается в форме и объемной конструкции щитка, способе моделировки боковых откосов, использовании ребер жесткости, в некоторых особенностях орнаментального оформления. Наиболее яркое различие – форма клейма, куда вписано изображение животного. На всех южнорусских перстнях с шестиугольными щитками изображение помещено непосредственно в окантованное бордюром шестиугольное поле щитка (что, кстати, сближает их с перстнями Волжской Булгарии, где эта орнаментальная схема получает широкое распространение) или в помещенную внутрь щитка шестиугольную и прямоугольную рамку.

Сопоставление перстней с одним из медальонов «суздальского оплечья», где центральное изображение креста вписано в шестиконечную розетку, позволяет увидеть возможные истоки появления шестиконечной розетки на щитках перстней из Болгара и могильника Заречье и оформления оставшихся лакун при помощи чернения. Некоторая растянутость розетки по линии рисунка, наблюдаемая на обоих перстнях, может свидетельствовать о сходном почерке граверов, готовивших площадку для размещения фигуры по одинаковым лекалам. В совокупности с другими особенностями рисунка (положение фигуры, поворот головы, приемы показа мускулатуры животного, способ оформления хвоста) эти наблюдения могут говорить о принадлежности обоих изделий одной мастерской или возможном подражании одного гравера другому. Можно констатировать, что авторы перстней были знакомы с произведениями киевских ювелирных мастерских, изображениями животных на византийской парадной посуде и разновидностями перстней так называемого «международного типа», образец которых демонстрирует золотой перстень с изображением льва из коллекции М.П. Боткина (Новаковская-Бухман, 2003, с. 229).

В этой связи вызывает интерес утверждение Т.А. Макаровой о существовании со второй половины XII и в XIII в. во Владимире великокняжеских мастерских, связанных с киевскими традициями черневого дела и о возможности работы в Болгаре мастеров-серебряников из Владимиро-Суздальской Руси (Макарова, 1986, с. 121). Следует однако отметить, что в настоящее время перстни, изготовленные этими мастерами, не известны, что позволяет сделать предположение, что центр изготовления этих изделий располагался в Булгарии, где использовались технологии близкие к производствам, использовавшимся в «великокняжеских мастерских» Владимира. Это позволяет считать перстень, найденный в Болгаре и пластинку щитка от перстня из могильника Заречье, продукцией мастеров-сереброделов, которые использовали близкие технико-технологические приемы. В этой связи наиболее вероятно, что перстень, найденный в раскопе CXLIX на территории Болгарского городища, изготовлен здесь же с учетом требований местного заказчика.

Владимирские мастерские продолжали киевскую традицию, среди прочих, и в сочетании чернения с позолотой, что характерно для найденного в Болгаре перстня. Наиболее яркими, хотя и немногочисленными изделиями, вышедшими из этих мастерских, являются найденные во Владимире и Владимиро-Суздальской земле обручи и медальоны барм. В том числе, «суздальское оплечье» и медальоны оплечья, найденного в 1888 г. в Болгаре в составе клада, зарытого, вероятно, в предмонгольскую эпоху (Макарова, 1986, с. 107, 111; Полубояринова, 1993, с. 22–26). В связи с болгарским кладом 1888 г. представляет большой интерес находка, сделанная в Болгаре во время археологических работ 2013 г. на раскопе CLXXXV (исследователи А.Г. Ситдииков, М.В. Сивицкий)<sup>3</sup> половинки литейной формы с рельефным изображением процветшего креста с криновидными отростками по краям, вписанного круглый медальон. На раскопе зафиксированы домонгольские отложения начиная с XI в. (V слой с.ш.г.). Предмет был найден в заполнении сооружения № 106, вместе с четырьмя другими разбитыми каменными литейными формами (Ситдииков, Сивицкий, 2014, с. 13). Изображение на литейной форме, хотя и не идентично рисункам на медальонах болгарского клада 1888 г., но сходно с ними по мотивам и стилю.

Стилистически и композиционно перстень мог входить в состав парадного черного убора второй половины XII – первой трети XIII в., «включающего ожерелье из медальонов с ушком в виде бусины и крупных бусин между медальонами,

способствующих правильному расположению медальонов на широком оплечье» (Жилина, 2003, с. 198, рис. 15: 2–4, 9–14). С точки зрения своего значения, он мог служить в качестве эмблематического и геральдического символа одного из представителей болгарской знати, являясь своеобразным сословно-социальным маркером владельца, отличающим его род от других представителей элиты общества. В этом смысле есть возможность поставить вопрос о символике всех подобных изображений на болгарских перстнях. Не исключено, что они выполняли роль геральдических символов, своего рода протогербов, аналогичных тем, что использовались в тот же период времени в восточной мусульманской геральдике (Mayer, 1933). Во всяком случае, некоторые металлические поясные накладки боевых поясов из памятников Болгарии демонстрирует аналогии с мусульманской и европейской протогеральдикой (Измайлов, 1993, с. 47–54). Возможный способ ношения подобных изделий наглядно демонстрирует рисунок из каталога, выпущенного в Лондоне в 1912 г. (рис. 12) (Bequest, 1912, fig. 3).

Находка в Болгаре описанного выше перстня может, вероятно, трактоваться также в контексте взаимоотношений Волжской Болгарии и Владимиро-Суздальских земель во второй половине XII – первой трети XIII в. как испытывавших периоды конфронтации и соперничества, так и знавших время плодотворных торговых и культурных контактов, конвергенции различных технологий и символики.

## ЛИТЕРАТУРА

- Археологические исследования 2010 г.: Болгар и Свяжск. Казань: ИИ АН РТ, 2011. 39 с.
- Белавин А.М. О своеобразии ювелирной продукции Волжской Болгарии X – XIII вв. // Проблемы финно-угорской археологии Урала и Поволжья / Отв. ред. Э. А. Савельева. Сыктывкар: Коми научный центр УрО РАН, 1992. С. 142 – 147.
- Белорыбкин Г.Н. Золотаревское поселение. СПб.– Пенза: Издательство ПГПУ, 2001. 200 с.
- Белорыбкин Г.Н. Западное Поволжье в средние века. Пенза: Изд-во ПенГПУ, 2003. 200 с.
- Блэк В.Б. К вопросу об истоках скифо-сарматского звериного стиля // Скифо-сибирский звериный стиль в искусстве народов Евразии. М.: Наука, 1976. С.30-39.
- Вагнер Г.К. Скульптура Древней Руси. Владимир. Боголюбово. XII век. М.: Искусство, 1969. 480 с.
- Даркевич В.П. Светское искусство Византии: Произведения византийского художественного ремесла в Восточной Европе X-XIII века. М.: «Искусство», 1975. 350 с.
- Даркевич В.П. Художественный металл Востока VIII-XIII века. Произведения восточной торевтики на территории европейской части СССР и Зауралья. М.: Наука, 1976. 199 с.

<sup>3</sup> Авторы статьи выражают сердечную благодарность А.Г. Ситдиикову и М.В. Сивицкому за любезно предоставленную возможность использования предмета в данной публикации.

*Дмитриенко М.В.* Поливные чаши с изображениями кошачьих хищников из раскопок на территории золотоордынского Азака // Поливная керамика Средиземноморья и Причерноморья X–XVIII вв. Том 2. / Под ред. С.Г. Бочарова, В. Франсуа, А. Г. Ситдикова. Казань; Кишинев: Stratum Plus, : Университет «Высшая антропологическая школа», 2017. С. 447–453.

*Жилина Н.В.* История древнерусского металлического убора IX–XIII вв. // Славяно-русское ювелирное дело и его истоки. Материалы Межд. научн. конф., посвященной 100-летию со дня рождения Гали Фёдоровны Корзухиной (Санкт-Петербург, 10–16 апреля 2006 г.). СПб.: Нестор-История, 2010. С. 175–198.

*Измайлов И.Л.* Наборные пояса как элемент дружинной культуры волжских булгар VIII–XIII вв. (к постановке проблемы) // Культура, искусство татарского народа. Казань, 1993. С. 47–54.

*Коваль В.Ю.* Торговый инвентарь из раскопок базара середины XIV века в Болгаре // Поволжская археология. 2013. №4(6). С. 9 – 33.

*Колчин Б.А.* Хронология новгородских древностей // Новгородский сборник: 50 лет раскопок Новгорода / Под ред. Б. А. Колчина, В. Л. Янина. М.: Наука, 1982. С. 156 – 177.

*Кондаков Н.П.* Русские клады: Исследование древностей великокняжеского периода. СПб.: Типогр. Главн. управ-ния Уделов, 1896. 214 с.: ил.

*Корзухина Г.Ф.* Русские клады IX–XIII вв. М.- Л.: Изд-во АН СССР, 1954. 156 с.

*Лакиер А.Б.* Русская геральдика. М.: Книга, 1990. 432 с.

*Макарова Т.И.* Черное дело Древней Руси. М.: Наука, 1986. 156 с.

*Мартьянов В.Н.* Арзамасская мордва в I - начале II тысячелетия. – Арзамас: АГПИ, 2001. 322 с.

*Мартьянов В.Н. Фомин А.В.* Могильник Заречное II // Памятники истории и культуры Верхнего Поволжья / Материалы 2 региональной научн. конф. «Проблемы исследования памятников истории и культуры Верхнего Поволжья». Н. Новгород: Городецкая типография, 1991. С. 373 – 375.

*Недошивина Н.Г.* Перстни // Очерки по истории русской деревни X–XIII вв. / Труды ГИМ. Вып. 43. М.: Советская Россия, 1967. С. 253 – 274.

*Николаенко Т.Д.* Археологическая карта России. Нижегородская область. Часть 1. М.: ИА РАН, 2004. 385 с.

*Новаковская-Бухман С.М.* Украшения из «разрозненных» древнерусских кладов в собрании Русского музея // Славяно-русское ювелирное дело и его истоки. Материалы Межд. научн. конф., посвященной 100-летию со дня рождения Гали Фёдоровны Корзухиной (Санкт-Петербург, 10–16 апреля 2006 г.). СПб.: Нестор-История, 2010. С. 221 – 244.

*Полякова Г.Ф.* Изделия из драгоценных металлов // Город Болгар: Ремесло металлургов, кузнецов, литейщиков / Отв. ред. Г.А. Федоров-Давыдов. Казань: ИЯЛИ АН РТ, 1996. С. 154 – 268.

*Полубояринова М.Д.* Украшения из цветных камней Болгара и Золотой Орды. М.: ИА АН СССР, 1991. 112 с.

*Полубояринова М.Д.* Русь и Волжская Болгария в X–XV вв. М.: Наука, 1993. 123 с.

*Руденко К.А.* К вопросу о болгарском серебре Закамья и Зауралья // ФУ. 2006. № 9. С. 91 – 113.

*Руденко К.А.* Перстни с чернью из Волжской Булгарии // РА. 2007. №2. С. 130 – 140.

*Руденко К.А.* Булгарское серебро. Древности Биляра. Том II. Казань: Заман, 2015. 528 с.

*Руденко К.А., Беговатов Е.А.* Несколько перстней с чернью из Волжской Булгарии // Город Болгар и его округа. Труды научной конференции. Болгар: Болгарский музей-заповедник, 1994. С. 49 – 51.

*Савельева Э.А.* Роль Волжской Булгарии в развитии культуры Перми Вычегодской // Исследования по средневековой археологии лесной полосы Восточной Европы. Ижевск, 1991. С. 95 – 110.

*Седова М.В.* Ярополч Залесский. М.: Наука, 1978. 158 с.

*Седова М.В.* Ювелирные изделия древнего Новгорода (X–XV вв.) М.: Наука, 1981. 196 с.

*Ситдиков А.Г., Сивицкий М.В.* Раскопы CLXXXIII, CLXXXV, CLXXXVII, CLXXXVIII // Археологические исследования 2013 г.: Болгар и Свияжск / авт.-сост. А.Г. Ситдиков, Валиев Р.Р., Старков А.С. Казань: ЗАО «Издательский дом «Казанская недвижимость», 2014. С. 12 – 14.

*Смирнов А.П.* Русский элемент в культуре волжских булгар // Историко-археологический сборник. М.: НИИ краеведческой и музейной работы, 1948. С. 93 – 110.



*Федорова Н.В.* Художественный металл Волжской Болгарии // Восточный художественный металл из Среднего Приобья. Новые находки. Каталог временной выставки к 70-летию Отдела Востока. Л.: Гос. Эрмитаж, 1991. С. 5 – 10.

*Федоров-Давыдов Г.А.* Денежное дело Золотой Орды. М.: Палеограф, 2003. 352 с.

*Хлебникова Т.А.* История археологического изучения Болгарского городища. Стратиграфия. Топография // Город Болгар. Очерки истории и культуры / Отв. ред. Г.А. Федоров-Давыдов. М.: Наука, 1987. С. 32 – 88.

*Хлебникова Т.А.* Неполивная керамика Болгара // Город Болгар. Очерки ремесленной деятельности / Отв. ред. Г.А. Федоров-Давыдов. М.: Наука, 1988. С. 7 – 102.

*Шпилев А.Г.* Перстни с христианской символикой конца X - XVII вв. из Курской области // Stratum plus. 2014. №6. С. 247 – 304.

Словарь кузнечных терминов. URL: <http://www.artsmetal.ru/glossary/drozhirovka.html>. Дата обращения 12.12.2019.

Bequest F. Catalogue of the finger ringsearly christian, byzantine, teutonic,mediaeval and later. London, 1912.

Mayer L.A. Saracenic Heraldry. Oxford: The Clarendon Press,1933. 400 p.

### **Информация об авторах:**

**Баранов Вячеслав Сергеевич**, кандидат исторических наук, старший научный сотрудник Музея археологии, Институт археологии им. А.Х. Халикова АН РТ (г. Казань, Россия); [sl.baranov@mail.ru](mailto:sl.baranov@mail.ru)

**Измайлов Искандер Лерунович**, доктор исторических наук, заведующий отделом средневековой археологии, Институт археологии им. А.Х. Халикова АН РТ (г. Казань, Россия); [ismail@inbox.ru](mailto:ismail@inbox.ru)

## **ON ATTRIBUTION OF A SIGNET RING FROM BOLGAR EXCAVATIONS OF 2010**

**V.S. Baranov, I.L. Izmaylov**

The article is dedicated to the issues of attribution of a unique silver signet ring discovered in the territory of Bolgar settlement during the security and rescue archaeological activities. The authors study the morphological, iconographic and typological characteristics of the item, establish the circle of its counterparts and the chronological coordinates of its existence. They suggest that the craftsmen who created the ring were familiar with the works of the Kiev school, Byzantine toreutics specialists and oriental jewelry experts. They also advance a hypothesis according to which the finding should be attributed to the works of Vladimir silver craftsmen.

**Keywords:** archaeology, Volga Bulgaria, Bolgar settlement, blackening, engraving, gold plating, darkening, attribution, interpretation.

### **About the Authors:**

**Baranov Vyacheslav S.**, Candidate of Historical Sciences, sInstitute of Archaeology named after A.Kh. Khalikov, Tatarstan Academy of Sciences. Butlerov St., 30, Kazan, 420012, Republic of Tatarstan, Russian Federation; [sl.baranov@mail.ru](mailto:sl.baranov@mail.ru)

**Izmaylov Iskander L.** Doctor of Historical Sciences Institute of Archaeology named after A.Kh. Khalikov, Academy of Sciences of the Republic of Tatarstan. Butlerov St., 30, Kazan, 420012, the Republic of Tatarstan, Russian Federation; [ismail@inbox.ru](mailto:ismail@inbox.ru)

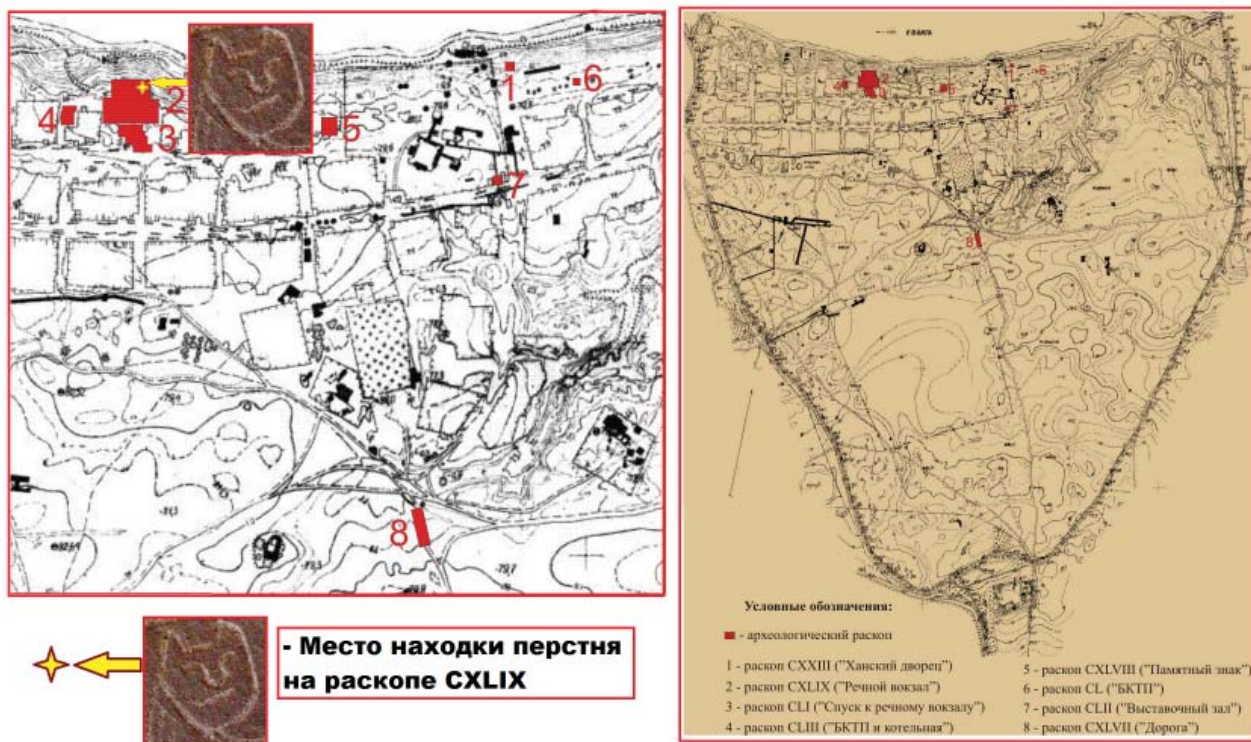
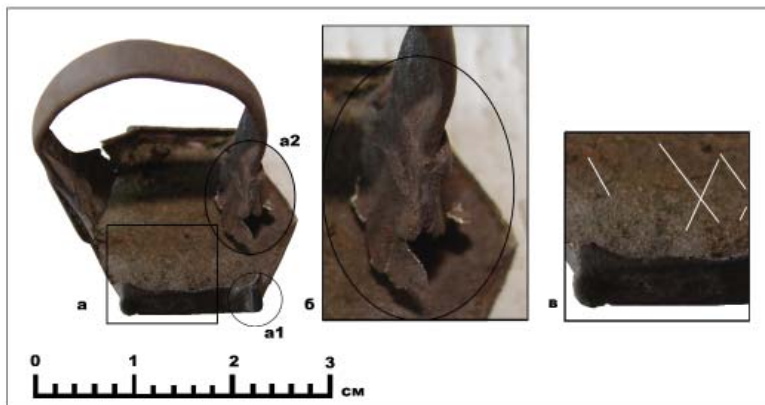


Рис.1. Место находки перстня на плане Болгарского городища с указанием раскопов 2010 г. (Археологические исследования 2010 г. : Болгар и Свяжск, 2011, с. 12 – 13)

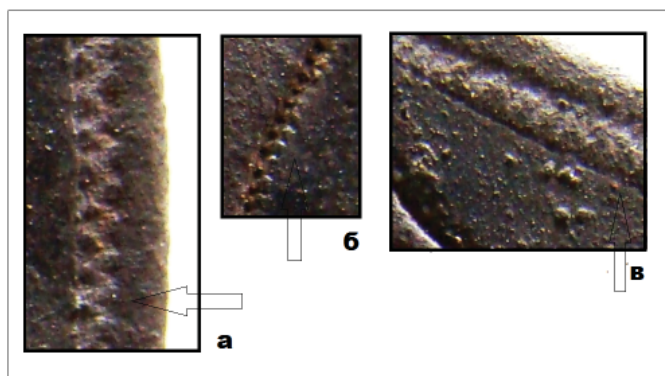


Рис. 2. Перстень из раскопа CXLIX. Ракурсы с внешней стороны щитка (а), боковых откосов (б, в), вид на шинку и щиток с торцевой части (г), Т – образные выступы на боковых откосах (б1, в1).

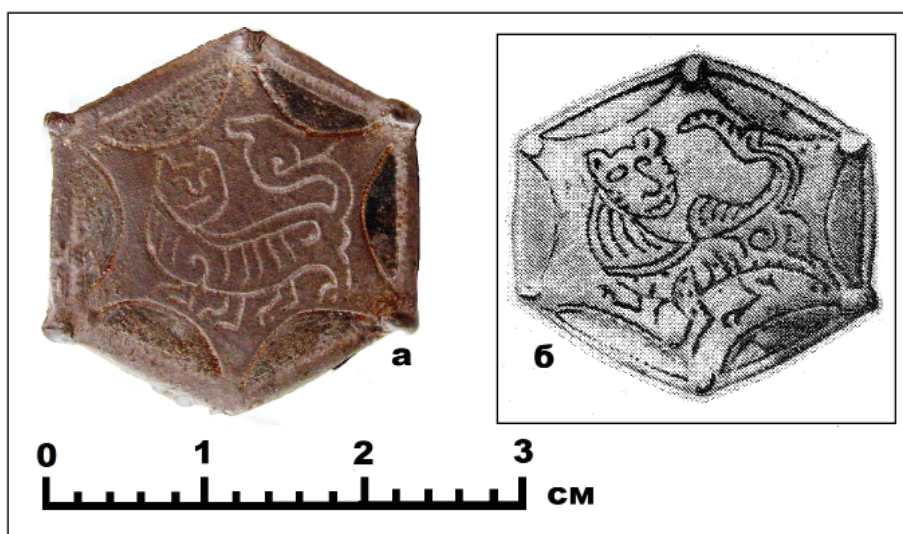


**Рис. 3.** Следы технологических приемов, примененных при изготовлении перстня.

а. Насечка на внутренней стороне щитка; а1. Один из выступов на торцевой части коробочки щитка – своеобразное ребро жесткости, предохраняющее изделие от деформации; а2, б. Следы соединения шинки и одного из боковых откосов при помощи пайки; в. Прорисовка насечки на внутренней стороне щитка



**Рис. 4.** Разновидности гравированных линий, применяемых при нанесении рисунка на перстень.



**Рис. 5.** Сопоставление лицевой части щитка перстня из Болгара (а) и пластины из могильника Заречное (б) (по В.Н. Мартъянову).



Рис. 6. 1- Ворота Иштар в Вавилонии; 2-5 – скульптуры львов из Хаттусы. Все – Археологический музей Топкапу (Стамбул). Фото И.Л. Измайлова.



**Рис. 7.** Изображения львов из Средиземноморья. 1-2 – фрески собора Святой Девы Марии в Монреале (Сицилия). 1176-1183 гг.; 3 – Часть диптиха со сценами охоты. Византия. V в. Гос. Эрмитаж; 4 – фреска Сан-Джованни-Эвангелиста (Равенна). 425 г.; 5 – Замок Тироль и храм (Австрия) XI в.; 6 – фреска из собора в Отранто (Лечче, Южная Италия). 1080-1088 гг.



1



2



3



4

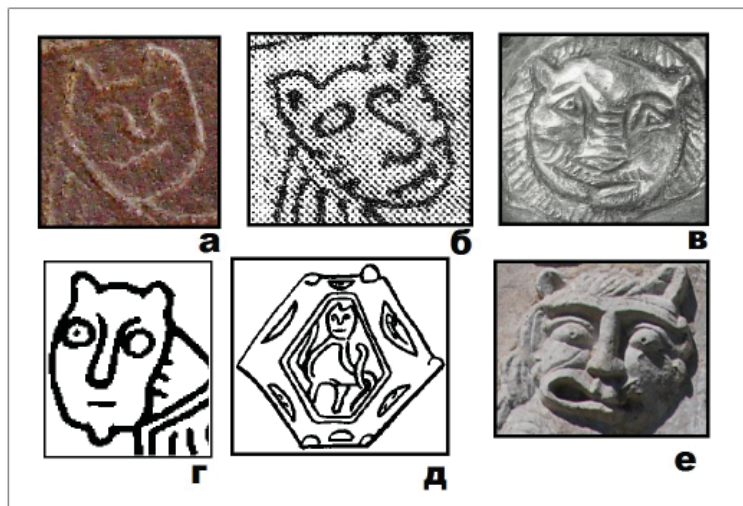


5



6

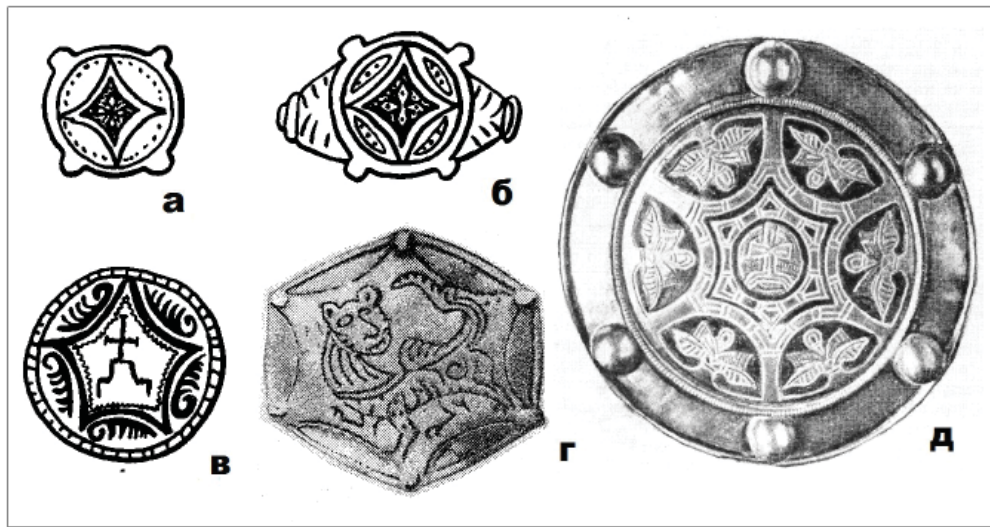
**Рис. 8.** 1 - Чаша. Тохаристан (Северный Афганистан). X-XI вв. Музей Метрополитен; 2 - Чаша. Иран, Гурган. XI в. Музей Метрополитен; 3 - блюдо кармическое. Иран X-XII вв. Гос. Эрмитаж; 4 - Сосуд бронзовый. Иран или Хорасан. Вторая половина XII - XIII вв. Гос. Эрмитаж; 5 - Акваманил в виде льва. Иран. X-XII вв. Лувр; 6 - Барельеф из дворца. Конья. XI-XII вв. Музей археологии.



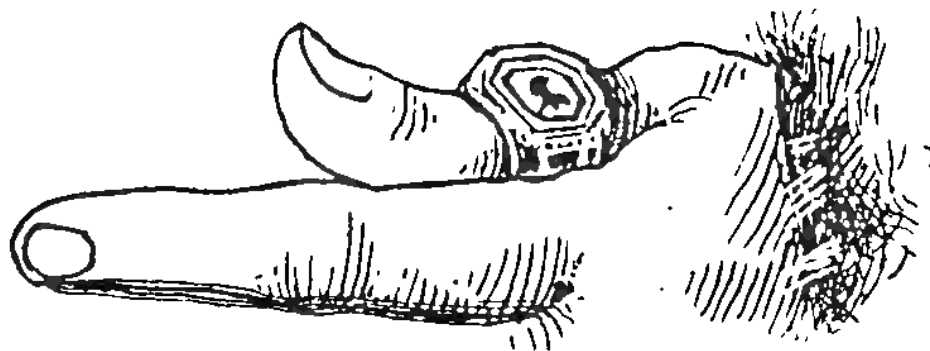
**Рис. 9.** Оформление личины. а - Перстень из Болгара. Раскоп СХLIX; б - Пластина щитка перстня из могильника Заречное (по В.Н. Мартьянову); в - Клеймо византийской чаши, найденной близ Березова (по В.П. Даркевичу); г - Обруч из Твери (по Т.И. Макаровой); д - Перстень из Киева (по Т.И. Макаровой. № 88); е - Фасад Дмитриевского собора во Владимире.



**Рис. 10.** Изображения фигур хищников породы кошачьих. а - Перстень из Болгара. Раскоп СХLIX; б - Оформление фасада Дмитриевского собора во Владимире; в - Перстень из коллекции М.П. Боткина [https://perstni.com/magazine/perstni\\_story/info/zolotoj-persten-iz-lichnoj-kollekcii-mp-botkina.html](https://perstni.com/magazine/perstni_story/info/zolotoj-persten-iz-lichnoj-kollekcii-mp-botkina.html); г - Пластина щитка перстня из могильника Заречное (по В.Н. Мартьянову); д - Чаша из Феодосии (по Н.П. Кондакову); е - Перстень из Киева (по Н.П. Кондакову); ж - Обруч из Твери (по Т.И. Макаровой); з - Чаша из Чернигова (по В.П. Даркевичу); и - Бутыль из Березовского уезда Тобольской губернии (по В.П. Даркевичу).



**Рис. 11.** Варианты розеток, применяемых при оформлении перстней и медальонов очелья. а, б. - Четырехконечная (по Т.И. Макаровой); в. - Пятиконечная (по Т.И. Макаровой); г, д. - Шестиконечная (по В.Н. Мартьянову – г; по Т.И. Макаровой – д).



**Рис. 12.** Способ ношения перстня-печатки (по Bequest F.)