

Академия наук Республики Татарстан
Институт археологии им. А.Х. Халикова

АРХЕОЛОГИЯ ЕВРАЗИЙСКИХ СТЕПЕЙ

СРЕДНЕВЕКОВАЯ АРХЕОЛОГИЯ

№ 6
2019

АРХЕОЛОГИЯ ЕВРАЗИЙСКИХ СТЕПЕЙ

№ 6 2019

Главный редактор:

чл.-корр. АН РТ, докт. ист. наук А.Г. Ситдигов

Ответственный редактор:

докт. ист. наук И.Л. Измайлов

Ответственный секретарь: А.С. Беспалова

Редакционный совет:

Атанасов Г., д.и.н., проф. (Силистра, Болгария); **Авербух А.**, д-р, (Париж, Франция); **Афонсо Марреро Х.А.**, проф. (Гранада, Испания); **Бороффка Н.**, д-р, проф. (Берлин, Германия); **Виноградов Н.Б.**, д.и.н., проф. (Челябинск); **Канторович А.Р.**, д.и.н., проф., (Москва); **Кожокару В.**, д-р хабилитат (Яссы, Румыния); **Напольских В.В.**, д.и.н., чл.-корр. РАН (Ижевск); **Скакун Н.Н.**, к.и.н. (Санкт-Петербург); **Франсуа В.**, д-р хабилитат (Экс-ан-Прованс, Франция); **Хайрутдинов Р.Р.**, к.и.н. (Казань); **Черных Е.Н.**, д.и.н., проф., чл.-корр. РАН (Москва); **Шуныков М.В.**, д.и.н., проф., чл.-корр. РАН (Новосибирск); **Янхунен Ю.**, д.и.н., проф. (Хельсинки, Финляндия).

Редакционная коллегия:

Ситдигов А.Г., д.и.н. (Казань); **Измайлов И.Л.**, д.и.н. (Казань); **Галимова М.Ш.**, к.и.н. (Казань); **Чижевский А.А.** к.и.н. (Казань); **Иванов В.А.** д.и.н. (Уфа); **Боталов С.Г.** д.и.н. (Челябинск); **Голдина Р.Д.** д.и.н. (Ижевск).

Адрес редакции:

420012, г. Казань, ул. Некрасова, 28, пом. 1203

Телефон: (843)210-19-76

E-mail: archeostepps@gmail.com

<https://www.evrazstep.ru>

Индекс 71457, каталог «ГАЗЕТЫ И ЖУРНАЛЫ»

Агентство "Роспечать"

Выход 6 раз в год

© ООО «Поволжская археология», 2019

© Академия наук Республики Татарстан, 2019

© Журнал «Археология евразийских степей», 2019

Editor-in-Chief:

Corresponding Member of the Tatarstan Academy of Sciences,
Doctor of Historical Sciences **A.G. Sitdikov**

Executive editor:

Doctor of Historical Sciences **Iskander L. Izmaylov**

Executive Secretary: Antonina S. Beshpalova

Atanasov Georgy, Dr. Hab., Prof. (Silistra, Bulgaria); **Afonso Marrero José Andrés**, PhD, Prof. (Granada, Spain); **Averbouh Aline**, Dr. (Paris, France); **Boroffka Nikolaus**, PhD, Prof. (Berlin, Germany); **Chernykh Evgenii N.**, Doctor of Historical Sciences, Prof., Corresponding Member of the Russian Academy of Sciences (Moscow); **Cojocar Victor**, Dr. Hab. (Yassy, Romania); **François Véronique**, Dr. Hab. (Aix-en-Provence, France); **Janhunen Ju.**, PhD, Prof. (Helsinki, Finland); **Kantorovich Anatolii R.**, Doctor of Historical Sciences, Prof. (Moscow); **Khayrutdinov Ramil R.**, Candidate of Historical Sciences (Kazan); **Napolskikh Vladimir V.**, Doctor of Historical Sciences, Prof., Corresponding Member of the Russian Academy of Sciences (Izhevsk), **Shunkov Michael V.**, Doctor of Historical Sciences, Prof., Corresponding Member of the Russian Academy of Sciences (Novosibirsk); **Skakun Natalia N.**, Candidate of Historical Sciences (Saint Petersburg); **Vinogradov Nikolay B.**, Doctor of Historical Sciences, Prof. (Chelyabinsk).

Editorial board:

Sitdikov Ayrat G. Doctor of Historical Sciences (Kazan); **Izmaylov Iskander L.**, Doctor of Historical Sciences (Kazan); **Galimova Madina Sh.** Doctor of Historical Sciences (Kazan); **Chizhevsky Andrei A.**, Candidate of Historical Sciences (Kazan); **Ivanov Vladimir A.** Doctor of Historical Sciences (Ufa); **Botalov Sergei G.**, Doctor of Historical Sciences, Prof. (Chelyabinsk); **Goldina Rimma D.** Doctor of Historical Sciences. (Izhevsk).

Editorial Office Address:

Nekrasov St., 28, office 1203, Kazan, 420012, Republic of Tatarstan, Russian Federation

Telephone: (843)210-19-76

E-mail: archeostepps@gmail.com

<https://www.evrazstep.ru>

СОДЕРЖАНИЕ

Евгений Петрович Казаков: к 85-летию юбилею известного казанского археолога. Основные труды Е.П. Казакова	9
Голдина Р.Д. (<i>Ижевск, Россия</i>) О Евгении Петровиче Казакове	21
Чижевский А.А. (<i>Казань, Россия</i>) Евгений Петрович Казаков и археология Ананьинской историко-культурной исторической области	28
Иванов В.А. (<i>Уфа, Россия</i>) Вклад Е.П. Казакова в решении угорской проблемы в археологии Урало-Поволжья	42
Хузин Ф.Ш. (<i>Казань, Россия</i>) Старейшина татарской археологии (85-летию Е.П. Казакова)	47
Скаков А.Ю. (<i>Москва, Россия</i>), Джопуа А.И. (<i>Сухум, Республика Абхазия</i>) Исследование могильника на горе Джантух (некоторые итоги)	53
Подосенова Ю.А., Данич А.В. (<i>Пермь, Россия</i>) Височные украшения Баяновского могильника ломоватовской археологической культуры	61
Семькин Ю.А., Гисматуллин М.Р. (<i>Ульяновск, Россия</i>), Крылов Ю.В. (<i>Сенгилей, Россия</i>) Борисов А.Е. (<i>Ульяновск, Россия</i>) Клад раннесредневековых артефактов из Сенгилеевского района Ульяновской области	79
Руденко К.А. (<i>Казань, Россия</i>) Новые данные о болгарских жилищах домонгольского времени (по материалам Остолоповского селища в Татарстане)	95
Крыласова Н.Б. (<i>Пермь, Россия</i>) Об одном из декоративных элементов мужского пояса XI в. (по материалам Рождественского могильника в Пермском крае)	111
Крыласова Н.Б., Белавин А.М. (<i>Пермь, Россия</i>) Эволюция «прикамской чаши» в эпоху средневековья	121
Боталов С.Г. (<i>Челябинск, Россия</i>) Зауральская угорская ойкумена эпохи средневековья	138
Исхаков Д.М. (<i>Казань, Россия</i>) Средневековая иштякская общность Приуралья и Зауралья: источниковедческий и конкретно-исторический анализ	160
Сташенков Д.А., Кочкина А.Ф., Салугина Н.П. (<i>Самара, Россия</i>) Керамика из погребений Жигулевского II грунтового могильника: морфология и технико-технологический анализ	177
Измайлов И.Л. (<i>Казань, Россия</i>) Болгарская археологическая культура: структура и содержание понятия	198
Жилина Н.В. (<i>Москва, Россия</i>) Реконструкции убора из украшений для периода ранней истории Волжской Булгарии	223
Мухаметшин Д.Г. (<i>Болгар, Россия</i>) Восточные, западноевропейские и иноземные монеты из Болгар. Периодизация их проникновения	240
Губайдуллин А.М. (<i>Казань, Россия</i>) О болгарских городищах Западного Закамья	252
Баранов В.С., Измайлов И.Л. (<i>Казань, Россия</i>) К вопросу об атрибуции перстня из раскопок в Болгаре 2010 года	260
Степанов Р.А. (<i>Казань, Россия</i>), Бадеев Д.Ю. (<i>Москва, Россия</i>) Створка литейной формы из раскопа СХСII Болгарского городища	277
Недашковский Л.Ф. (<i>Казань, Россия</i>) Керамика с Увекского городища по архивным данным	283
Беляев А.В., Абдуллин Х.М., Сайфутдинова Г.М., Ситдинов А.Г. (<i>Казань, Россия</i>) Археологические и междисциплинарные исследования мусульманского кладбища «Биш-Балта» Адмиралтейской слободы Казани в 2017 г.	300

Гончарова Н.Н., Конопелькин Д.С. (Москва, Россия) Процессы сложения антропологических особенностей городского населения Центральной России в XVI – XVIII вв.	314
Данилова С.А. (Севастополь, Россия) Некрополь базилики “Крузе” по данным антропологии	334
Иконников Д.С., Калмин О.В., Калмина О.А. (Пенза, Россия) Население Пензы XVI – XVIII вв. по данным краниологии	337
Список сокращений	358

CONTENS

Evgeny Petrovich Kazakov. The 85th Anniversary of a Renowned Kazan Archaeologist. Major Works by E.P. Kazakov.	9
Goldina R. D. (<i>Izhevsk, Russian Federation</i>) Evgeny Petrovich Kazakov	21
Chizhevsky A.A. (<i>Kazan, Russian Fedeation</i>) Evgeny Petrovich Kazakov and the Archaeology of Ananyino Cultural and Historical Area	28
Ivanov V.A. (<i>Ufa, Russian Federation</i>) The Contribution of E.P. Kazakov: to the solution of the ugrian problem in the archeology of the Ural-Volga region	42
Khuzin Fayaz Sh. (<i>Kazan, Russian Fedeation</i>) Honoured Figure in Tatar Archaeology (85th Anniversary of E.P. Kazakov)	47
Skakov A. Yu. (<i>Moscow. Russian Federation</i>), Dzhopua A.I. (<i>Sukhum, Republic of Abkhazia</i>) Study of a Buryal Ground on Mount Dzhantukh (Summary Results)	53
Podosenova Yu. A., Danich A. V. (<i>Perm, Russian Federation</i>) Temple Accessories of Bayanovskiy Burial Ground of the Lomovatovskaya Archaeological Culture	61
Semykin Yu.A., Gismatulin M.R. (<i>Ulyanovsk, Russian Federation</i>), Krylov Yu.V. (<i>Sengiley, Russian Federation</i>) Borisov A.E. (<i>Ulyanovsk, Russian Federation</i>) Hoard of Early Medieval Artifacts from the Sengileyevsky District of Ulyanovsk Oblast	79
Rudenko K.A. (<i>Kazan Russian Federation</i>) New data on bulgarian houses of pre-mongol time (on materials of the Ostolopovsky settlement in Tatarstan)	95
Krylasova N.B. (<i>Perm, Russian Federation</i>) One of the Decorative Elements of a 11th Century Men's Melt (Based On Materials from Rozhdestvensky Burial Ground in Perm Region)	111
Krylasova N.B., Belavin A. M. (<i>Perm, Russian Federation</i>) Evolution of "Prikamskaya Bowls" in the Middle Ages	121
Botalov S.G. (<i>Chalyabinsk, Russian Federation</i>) Trans-Ural Ugric Oecumene of the Middle Ages	138
Iskhakov D.M. (<i>Kazan, Russian Fedeation</i>) Medieval Ishtyak Community of Cis-Urals and Trans-Urals: historiographic and concrete historical analysis	160
Stashenkov D.A., Kochkina A.F., Salugina N.P. (<i>Samara, Russian Federation</i>) Ceramics from the Burials Zhiguli II Ground Burial: morphology, technical and technological analysis	177
Izmaylov I.L. (<i>Kazan, Russian Fedeation</i>) Bolgar Archaeological Culture: concept structure and content	198
Zhilina N.V. (<i>Moscow. Russian Federatiom</i>) Reconstructions of the Attire of Adornments of the Early Historical Period of Volga Bulgaria	223
Mukhametshin D.G. (<i>Bolgar, Russian Fedeation</i>) Oriental, Western European and Foreign Coins from Bolgar. Periodization of Distribution ...	240
Gubaidullin A.M. (<i>Kazan, Russian Fedeation</i>) Bolgar Settlements of Western Trans-Kama Region	252
Baranov V.S., Izmaylov I.L., (<i>Kazan, Russian Fedeation</i>) On Attribution of a Signet Ring from Bolgar Excavations of 2010	260
Stepanov R.A. (<i>Kazan, Russian Fedeation</i>), Badeev D.Yu. (<i>Moscow. Russian Federatiom</i>) Casting Mould Leaf from Excavation CXCII at Bolgar Settlement	277

Nedashkovsky L.F. (<i>Kazan, Russian Federation</i>) Ceramics from Uvek Settlement on the Basis of Archival Materials	283
Belyaev A.V., Abdullin Kh. M., Sayfutdinova G. M., Sitdikov A. G. (<i>Kazan, Russian Federation</i>) Archaeological and Interdisciplinary Studies of Bish-Balta Medieval Muslim Cemetery in Admiralteyskaya Slodboda of Kazan in 2017	300
Goncharova N.N., Konopelkin D.S. (<i>Moscow, Russian Federation</i>) Formation of Anthropological Features of Central Russia Urban Population in 16th-18th Centuries	314
Danilova S.A. (<i>Sevastopol, Russian Federation</i>) “Kruse” Basilica Necropolis on the Basis of Anthropologic Data	334
Ikonnikov D.S., Kalmin O.V., Kalmina O.A. (<i>Penza, Russian Federation</i>) Penza Population in 17th – 18th Centuries on the Basis of Craniology Data	337
List of Abbreviations	358

УДК 528.8/902.21

<https://doi.org/10.244.11/2587-6112-2019-00095>

АРХЕОЛОГИЧЕСКИЕ И МЕЖДИСЦИПЛИНАРНЫЕ ИССЛЕДОВАНИЯ СРЕДНЕВЕКОВОГО МУСУЛЬМАНСКОГО КЛАДБИЩА «БИШ-БАЛТА» АДМИРАЛТЕЙСКОЙ СЛОБОДЫ КАЗАНИ В 2017 Г.

© 2019 г. А.В. Беляев, Х.М. Абдуллин, Г.М. Сайфутдинова, А.Г. Ситдиков

Для определения точных границ мусульманского кладбища поселения Биш-Балта проведены комплексные исследования, в том числе археологические изыскания. Также собраны известные сведения о средневековом поселении Биш-Балта периода Казанского ханства. Рассматриваются проблемы историографии мусульманского кладбища поселения Биш-Балта в средневековье и более поздний период. Характеризуется развитие близлежащей территории в более поздний русский период и, в особенности, в период организации и функционирования Адмиралтейской слободы города Казани. Приводятся сведения, на основе которых выполнен анализ исторического картографического материала по истории объекта культурного наследия «Мусульманское кладбище слободы «Биш-Балта» (XVI–XX вв.)». Прослеживаются этапы локализации кладбища на картах и планах города со второй половины XVIII до первой половины XX в. Кроме того, выполнен пространственный анализ на основе историографических, картографических и натурных исследований с использованием геоинформационных технологий и построена трехмерная модель территории кладбища и надгробных камней.

Ключевые слова: Казань, Адмиралтейская слобода, кладбище «Биш-Балта», археологическая разведка, определение границ памятника, историография, историческая картография, трехмерная модель местности.

Мусульманское кладбище «Биш-Балта» топографически локализуется на левом берегу р. Волги, в Кировском районе г. Казани (к нему ведет современная ул. Брюсова), на юго-западной территории бывшей слободы Биш-Балта: на оконечности мыса площадью 200×150 м. На месте кладбища сохранились отдельные надгробные камни (Свод, 2007, с. 38). В 2017 г. на территории памятника усилиями сотрудников Института археологии им. А.Х. Халикова Академии наук Республики Татарстан были проведены археологические и междисциплинарные исследования памятника¹.

Археологические исследования. Научно-исследовательские археологические работы на объекте культурного наследия «Мусульманское кладбище слободы «Биш-Балта» (XVI–XX вв.)» проводились весной 2017 г. по Открытому листу № 210, выданному Министерством культуры Российской Федерации на имя Беляева Александра Владимировича.

¹ Работа выполнена в рамках проекта «Мусульманское кладбище слободы «Биш-Балта» (XVI–XX вв.)» при финансовой поддержке Правительства Республики Татарстан (Распоряжение Кабинета Министров Республики Татарстан № 232-р от 15.02.2017 г.).

Цель работ – уточнение границ объекта культурного наследия.

Визуальный осмотр территории показал, что кладбище находится на правом берегу р. Казанка в 2,8 км к юго-западу от Казанского Кремля в тупике ул. Брюсова и представляет собой мыс, площадью 200×150 м. выступающий в акваторию водохранилища. Большая часть кладбища застроена и затоплена в результате строительства Куйбышевского водохранилища. На северо-восточной части кладбища располагается лодочная станция, северо-западная территория участка обнесена забором под строительство частного жилого дома. На данной территории поверхность почвы сильно повреждена начатыми строительными работами. На участке зафиксирован фундамент под строительство дома и горы складированного грунта. Часть северо-восточного и юго-западного берега мыса укреплена вертикально вбитыми сваями и засыпана грунтом на 3–4 метра от уровня воды. Протяженность укрепленного участка на северо-востоке составила 50 м, а на юго-западе – 160 м. Центральная часть кладбища огорожена забором. Также на территории мыса во многих местах проходят грунтовые автомобильные дороги. В северо-восточной

части кладбища имеется большая канава, вытянутая по направлению ЮВ–СЗ. Канава образовалась в результате подсыпки грунтом территории лодочной станции.

После строительства Куйбышевского водохранилища большая часть кладбища была затоплена, а оставшая часть пришла в запустение, поросла деревьями и кустарниками. Перед затоплением в санитарных целях (во избежание размываний погребений) территория кладбища была засыпана слоем камней, которые можно проследить на не застроенной части кладбища. Санитарная засыпка кладбища наблюдается на юго-восточном и восточном берегу мыса. Кладбище периодически подтапливается водой. Во избежание подтопления, дневной уровень территории кладбища, где находится лодочная станция, и участок под строительство дома неоднократно поднимался привозным грунтом, местами уровень насыпи достигает 2 м.

Среди камней, которые служат санитарной засыпкой, на территории кладбища встречаются фрагменты надгробий с сохранившимися надписями. Среди них есть плиты из известняка, а так же из кирпича и цемента, некоторые армированы стальным прутком.

На выбранных перспективных участках, с целью определения наличия культурного слоя, или выявления пятен могильных ям, закладывались шурфы. **В результате работ на участке обследования было заложено 5 шурфов, размерами 2×2 м, общей площадью 20 кв. м.** Прокопка шурфов производилась пластами (штыками) по 20 см. В связи с тем, что необходимости в долговременном репере не было, за ноль принималась максимальная высота профиля на одном из углов шурфа. При обнаружении в шурфе пятен антропогенного происхождения (могильные ямы) осуществлялась зачистка поверхности на уровне выявления и фиксация границ. Выборка могильных ям и расчистка не производилась, т.к. целью работ это не предусматривалось, кроме того в этом не было необходимости и научной целесообразности. Если на основании имеющихся данных можно было определить характер выявленного объекта, дальнейшее исследование прекращались, шурф закапывался. Заложённые шурфы после выборки и фиксации были закопаны.

В шурфах № 2 и № 3 были выявлены пятна, относящиеся к могильным ямам (рис. 1–3). Всего в шурфе № 2 зафиксиро-

ваны могильные пятна 5 погребений (рис. 4). Максимальная глубина шурфа составила 224 см. Погребение 1 зафиксировано на отметке – 79 см от 0, как пятно подпрямоугольной формы вытянутого по линии запад-восток с небольшим отклонением к северо-западу. На отметке -180 см от 0 в погребении зафиксированы остатки древесного тлена, предположительно от перекрытия могильной ямы. На отметке – 222 см в западной части могильного пятна зафиксирован череп. Погребение 1 прорезает более раннее погребение 2. Погребение 2 зафиксировано на отметке – 80 см от 0, как пятно подпрямоугольной формы вытянутое по линии запад-восток. Погребение имеет продолжение в западную стенку шурфа. Погребение полностью оконтурилось на уровне материка, на отметке – 223 см от 0. В погребении зафиксированы остатки древесного тлена, предположительно от перекрытия могильной ямы. На отметке – 223 см в северной части могильного пятна зафиксированы кости погребенного. Погребение 3 зафиксировано на отметке – 159 см от 0. Погребение имеет продолжение в северную и восточную стенку шурфа. В северо-западном углу пятна зафиксированы следы древесного тлена, предположительно от перекрытия могильной ямы. Погребение полностью оконурилось на уровне материка, на отметке – 224 см от 0. Костяк не обнаружен. Вероятнее всего костяк находится за пределами шурфа. Погребение 4 зафиксировано на отметке – 99 см от 0. Погребение имеет продолжение в северную и западную стенку шурфа. Погребение полностью оконурилось на отметке – 182 см от 0. Глубже, следы могильной ямы не прослеживаются. В профиле северной стенки шурфа, почти на дне погребения фиксируются остатки древесного тлена, предположительно от перекрытия могильной ямы. Костяк, вероятно, находится за пределами шурфа. Погребение 5 зафиксировано на отметке – 80 см от 0. Погребение имеет продолжение в южную и восточную стенку шурфа. Погребение полностью оконтурилось на отметке – 200 см от 0. Ниже, следы могильной ямы не прослеживаются. В профиле южной стенки, на уровне – 160 см от 0, фиксируются остатки древесного тлена, предположительно от перекрытия могильной ямы. Костяк, вероятнее всего, находится за пределами шурфа. Погребение прорезано более поздним погребением 1.

В шурфе 3 зафиксированы 3 могильных пятна. Максимальная глубина шурфа составила 186 см. Погребение 1 зафиксировано на отметке – 160 см от 0, как пятно подпрямоугольной формы вытянутое по линии запад-восток. Оно полностью оконтурилось на уровне материка – 180 см от 0. Костяк, вероятно, находится за пределами шурфа. Погребение 2 зафиксировано на отметке – 121 см от 0, как пятно подпрямоугольной формы и полностью оконтурилось на уровне материка – 186 см от 0. Погребение имеет продолжение в северную и восточную стенку шурфа. Костяк, вероятнее всего, находится за пределами шурфа. Погребение 3 зафиксировано на отметке – 120 см от 0, как пятно подпрямоугольной формы и полностью оконтурилось на уровне материка – 180 см от 0. Погребение имеет продолжение в западную и южную стенку шурфа. Вероятнее всего костяк находится за пределами шурфа. Всего в шурфе 3 зафиксированы следы 3 погребений. Погребения 2 и 3 попали в шурф лишь не большими участками, поэтому костяки, вероятнее, всего находятся за пределами проведенных работ. Погребение 1, судя по не большим размерам (100x50 см), является детским. Всего в процессе работ было зафиксировано 8 погребений.

В шурфах № 4 (рис. 4) и № 5 были выявлены фрагменты керамики и другие бытовые изделия XVIII–XIX вв. (гвозди, подвеска, пуговицы, жетон) (рис. 5, 6). Мощность культурного слоя в шурфе № 4 составила 202 см., в шурфе № 5–210 см. Шурфы № 4 и № 5 находятся за пределами кладбища, погребения в них не выявлены.

В шурфе № 1 археологических материалов обнаружено не было. Мощность слоя, представленного песком, суглинком с включением большого количества бытового и строительного мусора составила 214 см.

В результате исследований уточнены границы объекта археологического наследия мусульманского кладбища слободы Биш-Балта. Площадь составила 2,47 га. Был проведен подробный обзор картографических материалов интересующей территории. Составлен топографический план обследованного участка с прилегающими территориями и объектами. Также была создана трехмерная модель территории кладбища Биш-Балта. Параллельно с топографической съемкой осуществлялась фотограмметрическая съемка каждого сохранившегося надгробного

камня, находящегося на территории кладбища Биш-Балта (всего 25 камней). Намогильные камни были прочитаны, и выполнен перевод текстов с арабской графики на современный татарский и русский языки (рис. 7).

Междисциплинарные исследования. Историографические и картографические изыскания. Кладбище, вероятно, первоначально было основано как деревенское и относилось к населенному пункту Биш-Балта. Археологические изыскания, проведенные в этих местах А.Х. Халиковым, показали, что селение Биш-Балта существовало не одну сотню лет. Соответственно настолько же длительная история характеризует и кладбище этого поселения. По мнению историка Р.И. Султанова, специалиста по исторической географии Казани, не позднее второй половины XIV в. здесь уже сложилось развитое судостроительное производство, а к XV в. селение становится большим населенным пунктом, где жители занимались строительством торгового и военного флота (Султанов, 2004, с. 116).

«Царь Шигалей и все царя и великого князя воеводы приехали на казанское устье и стали от Волги и до Бежеболды, а вверх две версты, а за Казань вниз до Царева луга...» (Полное собрание, 1904, т. 13, с. 168) – таково первое упоминание о деревне Биш-Балта в письменных источниках при описании событий 13 августа 1551 г., когда происходит съезд татарских и русских переговорщиков по вопросу о Горной стороне в местности Тирян Узьяк (Султанов, 2004, с. 117).

После взятия города войсками Ивана Грозного выгодное географическое положение Биш-Балты продолжает использоваться новой властью – здесь организуется государственная «плавня служба», являвшаяся своего рода Поволжским речным пограничным учреждением. Тогда же татарское население этой деревни было выселено. А сам населенный пункт был передан Казанскому Зилантову монастырю. В 60-х гг. XVI в. в деревне насчитывалось всего три крестьянских двора с 20 десятинами пашенной земли в поле (Султанов, 2004, с. 117–118).

В 1718 г. в Казани по личному указу Петра I было основано адмиралтейство. Предприятие строило корабли для Каспийского, Азовского и Волжского флотов, а также отправляло корабельный лес на санкт-петербургские верфи. В том же году близ

Казани на левом берегу Волги была создана слобода для работных людей и расселения их рядом с производством. Для Адмиралтейской слободы было выбрано монастырское село Бежболда (Биш-Балта).

Именно после организации на территории исторического села Биш-Балта Адмиралтейской слободы, на данную территорию возвращается татарское население в лице лашманов, мастеровых, рабочих и матросов. Тогда же, очевидно, возрождается и мусульманское кладбище. Кладбище хранит уклад крестьянского и ремесленного населения Биш-Балты, который оставался традиционным вплоть до 1833 г., когда населенный пункт был присоединен к городу, а местные жители переведены в мещанство. Татарское население слободы селилось компактно и проживало в основном на улице Жировка, что вблизи мусульманского кладбища (Файзрахманов, 2014, с. 77).

В исторической литературе мусульманское кладбище Биш-Балты упоминается в связи с деятельностью Мухаметзяна Ибниаминовича Галеева (1832–1908) – предпринимателя, общественного деятеля, гласного (депутата) Казанской городской думы всех созывов начиная с 1871 г., попечителя мусульманских кладбищ г. Казани. Дважды Мухаметзяну Галееву пришлось отстаивать мусульманское кладбище в Адмиралтейской слободе. В 1879 г. за его упразднение высказалась санитарная комиссия Городской думы, так как оно «почти ежегодно заливадается водой». Тот же вопрос поставил перед Думой в 1884 г. настоятель Макарьевской церкви Сычов. Но Галеев, на заседании Городской думы 25 апреля 1885 г., сумел предотвратить роковое решение, заявив, что «в Адмиралтейской слободе проживает более 150 мусульманских семейств, другого не затопляемого весенним разливом места в окрестностях слободы нет... Слободское магометанское население по большей части, бедное, было бы крайне затруднено необходимостью носить покойников за 8 верст» (Из истории). Кроме того, М.И. Галеев заявил, что кладбище содержится в должном порядке и засажено деревьями. Городская дума согласилась не закрывать кладбище, взяв с М.И. Галеева обещание, что он обратит внимание «на более тщательное зарывание трупов».

Картографические источники прорисовывают данное кладбище начиная со второй

половины XVIII в.², что, видимо, связано с возрождением кладбища после возвращения татар на территорию Адмиралтейской слободы (рис. 8).

План города Казани со слободами и деревнями, отнесенный нами ко второй половине XVIII в., самый ранний из планов и карт города, на котором локализовано историческое мусульманское кладбище «Биш-Балта» (РГАДА. Ф.1356. Оп. 1. Казанская губерния. Д. 1301). План рукописный, выполнен в цвете. Кладбище прорисовано в качестве небольшого прямоугольника на самой оконечности холма, ныне ставшего мысом, и заштриховано картографом так же, как и все остальные кладбища в городе. План, кроме прочего, интересен сохраняющимся отдельным обозначением села «Бежболда», на следующих более поздних картах этот населенный пункт упоминается редко, сливается со слободой. Адмиралтейская слобода обозначена отдельно, так же как и «Верфть», т. е. судостроительная верфь.

«План губернского города Казани с описанием. М.: 200 саженей» являлся составной частью альбома «Планы городов Российской империи, собранные по Высочайшему повелению императора Павла I в 1798 г.» (РГВИА. Ф. 846. Оп. 16. Д. 21528, л. 11). План рукописный, в красках, не подписан. В нижнем левом углу дана экспликация плана, условно разделенная на три части: объяснение зданий в кремле, в городе и указатель названий улиц Казани. Он интересен тем, что, не смотря на датировку самым концом XVIII в., на нем одновременно сохранялась дорегулярная планировка и новая. Кладбище «Биш-Балта» обозначено и локализовано абсолютно аналогично, как и на предшествующем плане города.

План г. Казани 1843 г. составлен прапорщиком корпуса топографов Радионовым (?) (РГВИА. Ф.846. Оп. 16. Д. 21988). План выполнен в цвете, масштаб 300 саженей в английском дюйме. 20 октября 1843 г. план был передан во 2-е отделение, вероятно,

² В картографическом исследовании, опубликованном нами ранее допущена ошибка – «с первой половины XVIII в.»: Абдуллин Х.М., Ситдииков А.Г., Сайфутдинова Г.М. Исторический объект по данным историографии и картографическим источникам (на примере мусульманского кладбища «Биш-Балта» города Казани) // Геодезия и картография. – 2018. – Т. 79. – № 8. – с. 20-27. DOI: 10.22389/0016-7126-2018-938-8-20-27.

корпуса топографов, о чем поставил свою подпись в правом нижнем углу плана подполковник Мелан (?). Кладбище «Биш-Балта» на этом плане локализовано также в виде заштрихованного прямоугольника, но не на южной оконечности холма, а в центральной его части.

План г. Казани 1875 г. также рукописный и выполнен в цвете (НА РТ Ф.324. Оп. 739. Д. 6). Интересующий нас район на карте уже принял очертания типичной городской застройки того периода. В Адмиралтейской слободе уже были пронумерованы кварталы, подписаны улицы и близлежащие озера. Кладбище «Биш-Балта» здесь вновь прорисовано как прямоугольник, однако визуально оно расположено в чистом поле, географические высоты не локализованы.

Составленный согласно проекту М.К. Крыловым план г. Казани 1884 г. был издан в Казани, в типолитографии В.М. Ключникова (План, 1884). Масштаб плана 200 саженей в английском дюйме, он выполнен в цвете. На этом плане интересующий нас участок впервые подписан как «Магометанское кладбище» и занимает уже все пространство холма в виде овала.

Изданный в Санкт-Петербурге план г. Казани 1887 г. с окрестностями выполнен в цвете, масштаб 200 саженей в английском дюйме (План, 1887). Он был издан в картографическом заведении А. Ильина. На плане четко прослеживается изменение эпохи – витиеватые надписи заменены строгим печатным шрифтом, конка и обилие каменных зданий указывают на расцвет капиталистической эпохи. Крошечный квадрат очертаний кладбища «Биш-Балта» занимает здесь лишь небольшую часть холма в северной его части.

План г. Казани по съемке Константиновского межевого института 1910–1911 гг. выполнен от руки, в цвете под руководством профессора Соловьева (НА РТ. Ф.324. Оп. 739. Д. 10). Масштаб 1 верста = 0,01 сажени. План не подробный, схематичный. В то же время составителями замечено и нанесено кладбище «Биш-Балта». Оно составляет отдельный квартал на южной оконечности Адмиралтейской слободы и соответствующим образом заштриховано. Географические высоты не обозначены.

План Казани 1913 г. издания М.М. Перевощикова в Казани также схематичен. Масштаб 200 саженей в английском

дюйме (План, 1913). Здесь цветом выделены 6 разных частей города, трамвайная линия и церкви. Кладбище «Биш-Балта» локализовано на юго-востоке Адмиралтейской слободы в виде эллипса, внутри которого с трудом читается «Магомет. кладб.». Географические высоты не обозначены.

«План губернского города Казани 1914 г.» представляет собой абсолютно новый тип планов города, изданных типографским способом (План, 1914). План был составлен по данным съемки и нивелировки, произведенной в 1910–1911 гг. сотрудниками Константиновского межевого института. Масштаб в английском дюйме 150 саженей. Изменения эпохи в картографии города можно заметить и по содержанию изъяснений к плану. Прежде всего, здесь выделены полицейские части Казани, церкви и мечети, христианское и магометанское кладбища, сады и леса, отдельно номера кварталов с каменной и деревянной застройкой, а также кварталы без брандмауэров. Также на плане локализованы линия трамвая, существующая и строящаяся железные дороги. План содержит и проект улучшения весенних пристаней на реке Казанка. Кладбище «Биш-Балта» локализовано на южной оконечности Адмиралтейской слободы в виде прямоугольника. Интересны прочерченные границы и надпись на территории вокруг кладбища – «Владение крестьян Бежболдинских».

«Схематический план города Казани – Qazan planъ» – это изданный типографским способом в цвете план Казани, тиражом в 3000 экземпляров (Схематический план, 1936). Издание осуществлено по заказу Казанского городского отдела коммунального хозяйства и предназначалось, прежде всего, представителям коммунальных служб и управлений города. План был составлен по материалам съемок 1933 г. Московского Аэро-Геодезического Треста. Масштаб 1:25000. Разительное отличие от карт предшествующего периода – в полном отсутствии на плане объектов религиозного культа. На условных знаках выделены кварталы, трамвайные маршруты и их номера, огороды, фруктовые сады, кладбища, парки, леса и рубленные леса, луга, газоны, кустарники, озера, реки, каналы, мосты, болота, овраги, ямы, тростники, песчаная местность, выгоны. Также прорисованы шоссе и тракты, проселочные и полевые дороги, межники, просеки, городская черта и желез-

ная дорога. Кроме того, на плане отдельно прописаны схема трамвайных маршрутов и список улиц города с разделением на квадраты плана. Адмиралтейская слобода переименована в Слободу Кзыл Армейскую, а соседнее с кладбищем озеро Чистое – в озеро Максимовское. Кладбище «Биш-Балта» локализовано в виде прямоугольника с лаконичной надписью внутри «Кл.[адбище]».

Обзор историографии района и картографических материалов г. Казани с первой половины XVIII в. по первую половину XX в. свидетельствует о постоянно сохранявшемся интересе со стороны специалистов-картографов к мусульманскому кладбищу «Биш-Балта». Где-то его изображение было схематичным, где-то более подробным. Часть исследователей изображали кладбище в виде овала, другая – в виде прямоугольника. На некоторых планах оно подписано, на некоторых нет. Поиск и включение в научный оборот более подробного плана окрестностей или же самого кладбища позволил бы исследователям ответить на многие вопросы, остающиеся без ответа до сих пор.

Междисциплинарные исследования. Создание трехмерной модели местности и прилегающей территории кладбища Биш-Балта. Для создания трехмерной модели территории кладбища Биш-Балта и его окрестностей использовался модуль ArcScene. В программной среде ArcGIS выполнен сбор и систематизация данных, полученных в результате топографической съемки и полевого обследования территории. Первоначально организована база геоданных, содержащая различные типы данных, в том числе для хранения фотографий намогильных камней и данных об артефактах, найденных в процессе раскопа.

Исходные данные для построения трехмерной модели территории исследуемого объекта это данные геодезической съемки (отметки высот), современный космоснимок исследуемого участка и фотографии намогильных камней.

Алгоритм построения трехмерной модели следующий:

- построение трехмерной модели рельефа с учетом отметок высот, изолиний и гидрографии;

- добавление коммуникаций инфраструктуры: дороги, строения, ограждения, строительная площадка, линии электропередач и другие объекты, присвоение им базовых высот для совмещения с поверхностью рельефа;

- добавление точечных объектов: намогильных камней, растительности с применением трехмерных символов ArcScene;

- оформление и максимальное приведение модели территории памятника к оригинальному состоянию.

Трехмерная модель рельефа была построена путем создания поверхности из входных значений высотных отметок: использован инструмент TopoRaster модуля 3D Analyst, который позволил получить растровую поверхность. Для отображения точечных (намогильные камни, деревья, столбы линий электропередач и др.) и линейных объектов (дороги, линии электропередач, ограждения) была использована библиотека стилей 3D Analyst, которая предоставляет возможность использовать различные символы, имитирующие объекты, находящиеся на территории памятника.

Созданная модель позволила выполнить пространственный анализ и учесть влияние рельефа и гидрографии на размещение территории кладбища и установления границ на местности (рис. 9).

Таким образом, используя ArcGIS, был выполнен пространственный анализ историко-архивного картографического материала, обработаны данные по результатам геодезической съемки обследованного участка с прилегающими территориями и объектами, построен план территории местности, разработана трехмерная модель местности с объектами инфраструктуры и намогильными камнями. Полученный результат позволил изучить и выявить границы территории мусульманского кладбища Биш-Балта.

ИСТОЧНИКИ И ЛИТЕРАТУРА

Из истории татарских кладбищ Казани. URL: <http://tashlar.narod.ru/text/kzn-tatz.htm> (дата обращения: 02.02.2018).

НА РТ (Национальный архив Республики Татарстан). Ф.324. Оп.739. Д.6. Карта г. Казани 1875 г.

НА РТ. Ф.324. Оп.739. Д.10. План города Казани. 1910-1911 гг. По съемке Константиновского межевого института под рук. проф. Соловьева. Масштаб 1 верста = 0,01 сажени.

План губернского города Казани. Издание Казанской городской управы 1914 г. Издано в Казани, в типо-литографии В.В. Вараксина. Масштаб: 150 сажений в дюйме.

План г. Казани 1884 г. М.К. Крылова. Издание типолитографии В.М. Ключникова в Казани.

План г. Казани с окрестностями. Санкт-Петербург. 1887 г. Издание картографического заведения А. Ильина.

План г. Казани. 1913 г. Издание М.М. Перевошикова в Казани.

Полное собрание русских летописей, изданное по Высочайшему повелению императорской Археологической Комиссией. Т. XIII. Ч. I. Никонская летопись. СПб.: Типография И.Н. Скороходова, 1904. V, 302 с.

РГАДА (Российский государственный архив древних актов). Ф.1356. Оп.1. Казанская губерния. Д.1301. План города Казани со слободами и деревнями. XVIII в.

РГВИА (Российский государственный военно-исторический архив). Ф.846. Оп.16. Д.21528. Планы городов Российской империи, собранные по Высочайшему повелению в 1798 г. Рук. Л.11. План губернского города Казани с описанием. М.: 200 саж.

РГВИА. Ф.846. Оп.16. Д.21988. План г. Казани. Рук. М. 300 с. 1843 г.

Свод памятников археологии Республики Татарстан: в 3 т. / отв. ред. А.Г. Ситдилов, Ф.Ш. Хузин. Т.3. Казань: ГУП «Полиграфическо-издательский комбинат», 2007.

Султанов Р.И. Историческая география Казани (город и его предместья в XVI – XVII веках). Казань: Магариф, 2004. 271с.

Схематический план города Казани – Qazan planъ. Издание Казанского городского отдела коммунального хозяйства. План составлен и отпечатан Фабрикой Картолитография Моск. Обл. Коммун. Отдела по материалам съемок 1933 г. Московского Аэро-Геодезического Треста. Москва, 1936 г. Масштаб 1:25000.

Файзрахманов И.З. История Казанского адмиралтейства (1718-1830 гг.). Казань: Институт истории им. Ш. Марджани АН РТ; Из-во «Яз», 2014. 264 с.

Информация об авторах:

Беляев Александр Владимирович, старший научный сотрудник Болгарского государственного историко-архитектурного музея-заповедника (г. Болгар, Россия), научный сотрудник, Институт археологии им. А.Х. Халикова АН РТ (г. Казань, Россия), bav986@yandex.ru

Абдуллин Халим Миннуллович, кандидат исторических наук, старший научный сотрудник, Институт археологии им. А.Х. Халикова АН РТ (г. Казань, Россия), Xalimabd@mail.ru

Сайфутдинова Гузель Маратовна, кандидат технических наук, заведующая отделом геоинформационных технологий Института археологии им. А.Х. Халикова Академии наук Республики Татарстан, доцент кафедры геофизики и геоинформационных технологий института геологии и нефтегазового дела, Казанский (Приволжский) федеральный университет (г. Казань, Россия), saif_gm@mail.ru

Ситдилов Айрат Габитович, чл.-корр АН РТ, доктор исторических наук, директор, Институт археологии им. А.Х.Халикова АН РТ, зав. кафедрой, Казанский (Приволжский) федеральный университет (г. Казань, Россия), sitdikov_a@mail.ru

ARCHAEOLOGICAL AND INTERDISCIPLINARY STUDIES OF BISH-BALTA MEDIÉVAL MUSLIM CEMETERY IN ADMIRALTEYSKAYA SLODBODA OF KAZAN IN 2017

A.V. Belyaev, Kh. M. Abdullin, G. M. Sayfutdinova, A. G. Sitdikov

Complex studies, including archaeological surveys, were conducted in order to define of exact boundaries of a Muslim cemetery located in Bish-Balta settlement. The known information on the medieval settlement of Bish-Balta of Kazan khanate period were also collected. The issues of the historiography of the Muslim cemetery in Bish-Balta settlement in the Middle Ages and a later period are considered. The development of

the adjacent territory during the later Russian period and particularly in the period of the establishment and operation of Admiralteyskaya Sloboda of the city of Kazan is characterized. The information used as a framework for the analysis of historical cartographic materials on the history of the Cultural Heritage Site “The Muslim Cemetery of Bish-Balta Settlement (16th-20th centuries)” is provided. The localization stages of the cemetery on maps and city plans from the second half of 18th to the first half of 20th centuries are traced. Besides, a spatial analysis was completed on the basis of historiographic, cartographic and natural studies with use of geoinformation technologies, and a three-dimensional model of the cemetery territory and tombstones was created.

Keywords: archaeology, Kazan, Admiralteyskaya Sloboda, Bish-Balta cemetery, archaeological surveying, site boundary identification, historiography, historical cartography, three-dimensional territory model.

About the Authors:

Belyaev Aleksandr V. Bolgar State Historical and Architectural Reserve (Bolgar, Republic of Tatarstan, Russian Federation); Institute of Archaeology named after A. Kh. Khalikov, Tatarstan Academy of Sciences. Butlerov St., 30, Kazan, 420012, the Republic of Tatarstan, Russian Federation bav986@yandex.ru

Abdullin Khalim M. Candidate of Historical Sciences. Institute of Archaeology named after A. Kh. Khalikov, Tatarstan Academy of Sciences. Butlerov St., 30, Kazan, 420012, the Republic of Tatarstan, Russian Federation; Xalimabd@mail.ru

Sayfutdinova Guzel M. Candidate of Technical Sciences. Institute of Archaeology named after A. Kh. Khalikov, Tatarstan Academy of Sciences. Butlerov Str., 30, Kazan, 420012, the Republic of Tatarstan, Russian Federation; Head of department, Kazan (Volga Region) Federal University. Kremlyovskaya St., 18, Kazan, 420000, the Republic of Tatarstan, Russian Federation; saif_gm@mail.ru

Sitdikov Airat G. TAS Corresponding Member. Doctor of Historical Sciences. Institute of Archaeology named after A. Kh. Khalikov, Tatarstan Academy of Sciences. Butlerov Str., 30, Kazan, 420012, the Republic of Tatarstan, Russian Federation; Head of department, Kazan (Volga Region) Federal University. Kremlyovskaya St., 18, Kazan, 420000, the Republic of Tatarstan, Russian Federation; sitdikov_a@mail.ru



Рис. 1. Восточный профиль шурфа 2. Погребения 1,3.



Рис. 2. Шурф 2, план на уровне материка. Погребения 1,2.



Рис. 3. Стратиграфия шурфа 3. Погребения 1,3.

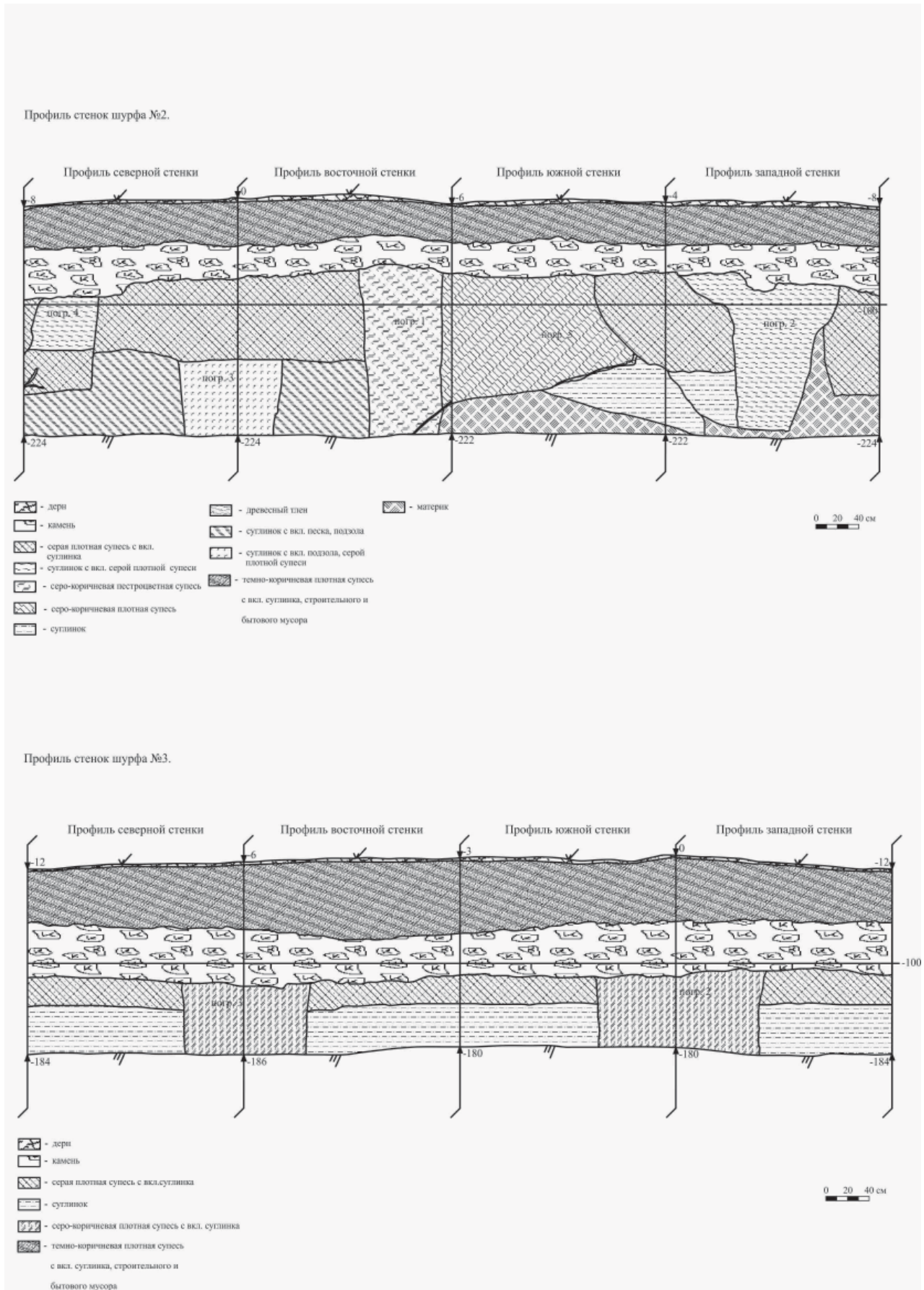


Рис. 4. Стратиграфия (шурфы 2,3)



Рис. 5. Находки 1



Рис. 6. Находки 2



Рис. 7. Информационный знак на территории кладбища



Рис. 8. РГАДА. Ф.1356. Оп.1. Казанская губерния. Д.1301. План города Казани со слободами и деревнями. XVIII в. Часть плана.

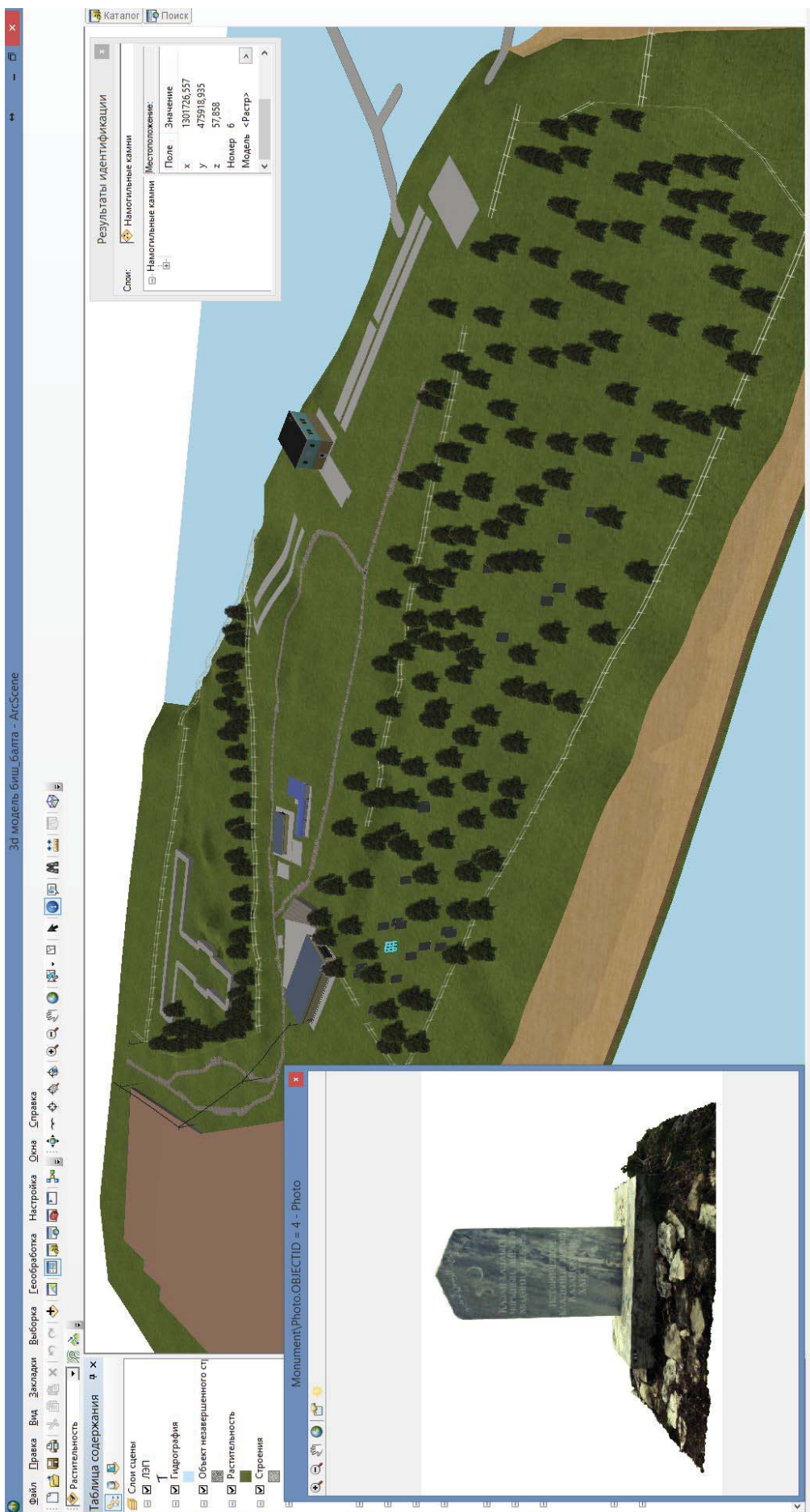


Рис. 9. Трехмерная модель рельефа Кладбища Биш-Балга