

УДК 902.26

<https://doi.org/10.24852/2587-6112.2021.4.96.109>

**ПЕРВЫЕ ПЛАНЫ СРЕДНЕВЕКОВЫХ МОНГОЛЬСКИХ ГОРОДИЩ  
ЗАБАЙКАЛЯ ПО НЕОПУБЛИКОВАННЫМ ИСТОЧНИКАМ:  
П.К. ФРОЛОВ (1775-1839 ГГ.)**

© 2021 г. С.Е. Бакшеева

Статья посвящена публикации материалов, имеющих более чем 200-летнюю историю и хранящихся в фондах Отдела рукописей Российской национальной библиотеки в г. Санкт-Петербурге. Речь идет о нескольких планах и рисунке из «Альбома рисунков различных сибирских древностей» П.К. Фролова монгольских памятников XIII-XIV вв. – Хирхинского городища и Кондуйского городка, расположенных на юго-востоке Забайкальского края. Сопоставление исторических сведений и графических материалов из альбома показало, что время их создания не может быть датировано периодом командировки П.К. Фролова в Нерчинские заводы, состоявшейся в 1798-1800 гг. Сравнив подписи на рисунках П.К. Фролова с датой начала постройки Кондуйского храма, воздвигнутого в честь Пресвятой Богородицы и св. Мучеников Кирика и Улиты, планы Кондуйского городка не могли быть сняты ранее 1806 г., поскольку строительные материалы археологического памятника были использованы при возведении церкви, и не позднее 1817 г., когда собрание было куплено Императорской Публичной библиотекой. Тем не менее, планы и рисунок из сибирского альбома являются первым графическим источником по истории археологических памятников региона, выполнены на высоком уровне и содержат сведения, к сожалению, до нас не дошедшие. В 1818 г. материалами из Сибирского альбома Фролова, вероятно, с ведома автора, воспользовался Г.И. Спасский, опубликовав статью в издаваемом им же в Петербурге журнале «Сибирский Вестник», и сняв с них не слишком удачные копии. Публикация планов и карт Фролова позволит уточнить и дополнить некоторые существующие реконструкции, предложенные отечественными архитекторами.

**Ключевые слова:** археология, Фролов П.К., Спасский Г.И., горные инженеры, Хирхира, Кондуй, средневековые монгольские памятники XIII-XIV вв., Забайкалье, планы, «Сибирский Вестник», XVIII-XIX в., Кондуйская церковь, Нерзавод, Колывано-Воскресенские заводы.

**FIRST SCHEMES OF THE MEDIEVAL MONGOLIAN HILLFORTS OF  
TRANSBAIKALIA ACCORDING TO UNPUBLISHED SOURCES:  
P. K. FROLOV (1775-1839)**

**S. E. Baksheeva**

The paper deals with the publication of materials with more than 200 years of history, deposited in the archives of the Department of Manuscripts of the Russian National Library in St. Petersburg. The materials in question are several schemes and a drawing from the “Album of Drawings of Various Siberian Antiquities” by P.K. Frolov. There are two Mongolian sites of the 13<sup>th</sup>–14<sup>th</sup> centuries which are known as Khirkhira fortress and Konduy town located in the southeast of Zabaykalsky Krai. A comparison of historical information and graphic materials from the album demonstrated that the time of their preparation cannot be dated to the period of P.K. Frolov’s official trip to Nerchinsk factories in 1798–1800. According to a comparison of the figure captions by P.K. Frolov with the construction start date of the Konduiskey temple erected in honor of the Holy Mother and the saint martyrs Cyricus and Julitta, the schemes of Konduy town could not have been eliminated earlier than 1806 since the building materials of the archaeological monument were used in the construction of the church and not later than 1817 when the collection was purchased by the Imperial Public Library. Nevertheless, the schemes and drawings from the “Siberian Album” are the first graphic source on the history of the region’s archaeological sites, have a high level of craftsmanship, and contain information that unfortunately has not survived until today. In 1818 the materials from Frolov’s Siberian album were used by G.I. Spassky, probably with the author’s permission. He wrote a paper for the “Siberian Bulletin” journal, published by him in St. Petersburg, and was rather unsuccessful in making copies of the materials. The publication of Frolov’s schemes and maps will make it possible to clarify and complement some of the current reconstructions proposed by Russian architects.

**Keywords:** archaeology, P.K. Frolov, G.I. Spassky, mining engineers, Khirkhira, Konduy, medieval Mongolian sites of the 13<sup>th</sup>–14<sup>th</sup> cc., Transbaikal, schemes, “Siberian Bulletin”, 18<sup>th</sup>–19<sup>th</sup> cc., Konduy church, Nerzavod, Kolyvano-Voskresensk plants.

**Введение.** Всемирно известные средневековые памятники монгольского времени Забайкалья (XIII–XIV вв.) – Хирхиринское городище и Кондуйский городок (рис. 1) – неоднократно описаны в отечественной исторической и археологической литературе. Самые первые упоминания о них содержатся в одной из статей, опубликованной в 1818 г. на страницах исторического альманаха Г.И. Спасского «Сибирский Вестник», издававшегося в Петербурге (Спасский, 1818б, с. 175–182 (116–123)).

В фондах Отдела рукописей Российской национальной библиотеки (РНБ)<sup>1</sup> хранится альбом «Рисунки различных сибирских древностей, принадлежащих собранию книг П.К. Фролова»<sup>2</sup>. Впервые об этом альбоме в 1962 г. заявил барнаульский археолог, в то время являвшийся старшим инспектором по музеям и охране памятников культуры в управлении культуры Алтайского крайисполкома, А.П. Уманский. В статье, посвященной судьбе собраний П.К. Фролова, он сообщил, что в 1958 г. в Публичной библиотеке им. М.Е. Салтыкова-Щедрина в Ленинграде им был обнаружен альбом, в котором меж прочего имелось два листа – чертёж и рисунок, выполненный в карандаше с отмывкой: «План древних строений, находящимся в Нерчинской заводской округе при речке Малом Кондуде». Ещё один – «План развалинам, находящимся в Нерчинской заводской округе при устье р. Киркиры, втекающей с левой стороны в Урулюнгуй», на котором были вычерчены развалины пяти древних сооружений (Уманский, 1962, с. 115–116). Позднее, в 1965 г., об этой архивной находке очень кратко упомянул С.В. Киселев, сделав ссылки на эту же работу в монографии «Древнемонгольские города» (Киселёв, 1965а, с. 23; Киселёв, 1965б, с. 326–327). Так, в разделе книги, посвященной Кондуйскому дворцу, в той части главы, где говорится об истории изучения памятника, он пишет, что «к сожалению, остался неизвестным и не был опубликован «План древним строениям, находящимся в Нерчинской городской округе при речке Малом Кондуде», выполненный на двух листах в карандаше с отмывкой, П.К. Фроловым...» (Киселёв, 1965, с. 326–327).

По мнению А.П. Уманского, чертежи могли быть датированы 1798–1800 гг. Эту же дату создания планов принял на веру и С.В. Киселёв. Так датировка закрепились в отечественной археологической литературе (Крадин Н.П., 2002, с. 235; Константинов, 2011, с. 173;

Крадин, Бакшеева, Ковычев, Прокопец, 2017, с. 168).

В силу ряда объективных причин попыток обратиться к материалам П.К. Фролова не предпринималось, и, к большому сожалению, они до сих пор так и остались не востребованными.

В 2017 г. в Российской национальной библиотеке состоялась выставка «Рукописное собрание П.К. Фролова» и прошла международная научная конференция, приуроченная 200-летию приобретения Императорской Публичной библиотекой ценной коллекции рукописных книг, собранных горным инженером, а впоследствии Томским гражданским губернатором Петром Кузьмичом Фроловым (1775–1839 гг.). В сборнике статей, вышедшем по результатам конференции, сотрудниками Отдела Рукописей РНБ были опубликованы несколько фундаментальных работ обобщающего характера, представивших во всей полноте исследование книжного и рукописного собрания П.К. Фролова: славянские рукописи, греческая и южнославянская части коллекции, восточные книги, западноевропейские рукописи (Шевченко, 2018; Левшина, 2018; Васильева, 2018; Блескина, 2018). В этом же сборнике впервые издана «Передаточная опись собрания рукописей П.К. Фролова» 1817 г., в составлении которой принимал участие сам владделец – Петр Кузьмич, и куда, к сожалению, не вошли атласы и картографические материалы (Передаточная опись..., 2018, с. 106).

В одной из статей сборника, посвященной славянским рукописям, главным библиотекарем Сектора древнерусских фондов Отдела рукописей Е.Э. Шевченко, наряду с другими материалами, были опубликованы три рисунка – листы 14, 22 и 23 из «Альбома сибирских древностей П.К. Фролова» (Шевченко, 2018, ил. 11–13). Автор статьи не исключила, что некоторые изображения, представленные в альбоме, могут принадлежать «руке самого Петра Кузьмича» (Шевченко, 2018, с. 39). На одной из представленных в статье иллюстраций, ранее не известной, изображены узнаваемые гранитные изваяния драконов, происходящие из «Кондуйских развалин» и по сути являющиеся «визитной карточкой» всемирно известного археологического памятника. Поразительной, на наш взгляд, была надпись на рисунке, которая гласила: «Изображение древних высечек из гранита, найденных в Нерчинской заводской округе в Кондуйских развалинах и употребленных к строению

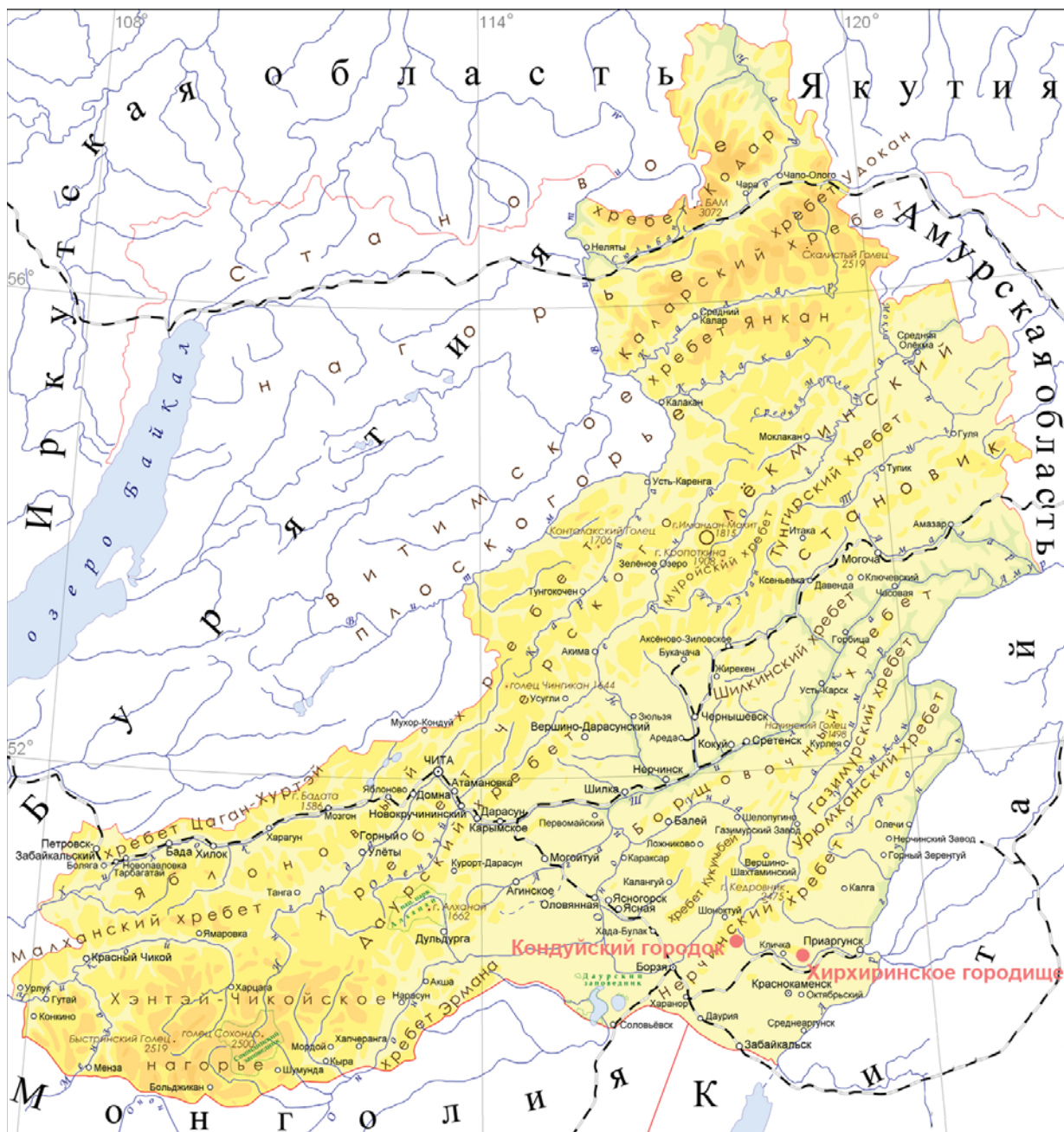


Рис. 1. Местоположение памятников на карте Забайкальского края

Fig. 1. Location of monuments on the map of Zabaykalsky Krai

церкви» (Шевченко, 2018, ил. 11), содержащая, на наш взгляд, некоторое противоречие с ранее выдвинутой датировкой графического источника.

Таким образом, упоминание А.П. Уманским двух чертежей и публикация иллюстрации из сибирского альбома П.К. Фролова позволили предпринять попытку отыскать его в фондах РНБ, что, к счастью, и было успешно сделано. Целью настоящей работы является изучение и ввод в научный оборот ранее не опубликованных графических материалов, посвященных забайкальским древностям, содержащихся в собрании П.К. Фролова. Зада-

чи исследования заключались в следующем: установить возможный объем исторического источника, проанализировать содержащиеся в нем сведения с точки зрения их информативности. Вместе с этим предпринять попытку установить авторство материалов и уточнить дату его создания.

**П.К. Фролов.** Личность Петра Кузьмича удивительно многогранна, а литература, посвященная ему, обширна (Гришаев, 1999; Савельев, 1956, Виргинский, 1950, Рафиенко, 2006а; Вакалова, 2008 и др.). Петр Кузьмич Фролов – горный инженер, изобретатель, организатор горнозаводского производства



на Алтае, выдающийся администратор, пользовавшийся огромным уважением, с 1822 по 1830 гг. – томский гражданский губернатор.

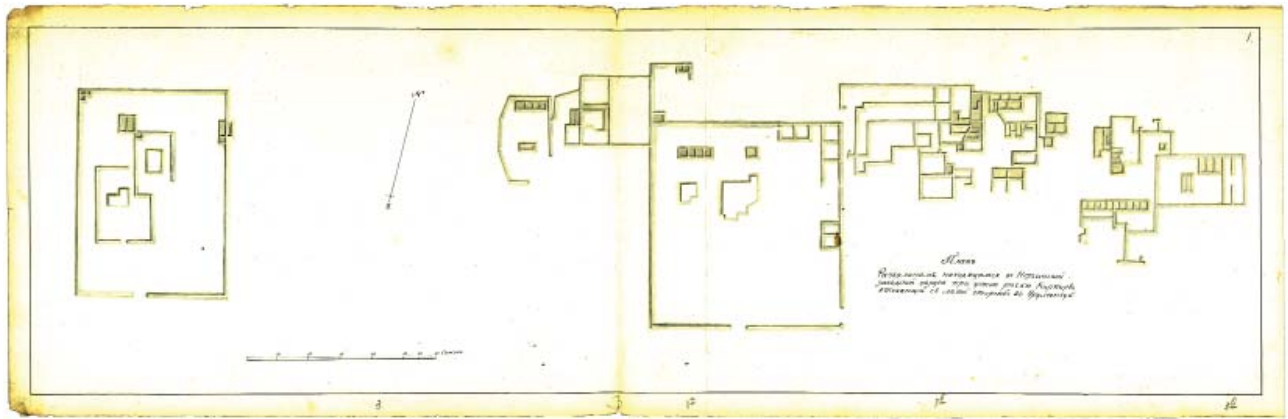
Петр Кузьмич родился в семье алтайского изобретателя-гидротехника Кузьмы Дмитриевича Фролова в Змеиногорской крепости Томской губернии. В возрасте 6 лет начал работать на ручной разборке и сортировке руды (Савельев, 1985, с. 182–183). В 1784 г. восьмилетним мальчиком поступил в Санкт-Петербургское Горное училище, в котором преподавали, прежде всего, спектр предметов, необходимых для применения в горнодобывающей промышленности, а также иностранные языки, в том числе латынь, логику, историю, географию, архитектуру и черчение. По окончании училища и присвоении ему горного чина шихтмейстера в 1793 г. Петр Кузьмич поступает на Колываново-Воскресенские горные заводы, где занимается самыми разными видами работ (Гришаев, 1999, с. 145). Вкратце основные вехи деятельности, характеризующие как нельзя лучше его выдающийся талант и разносторонние способности, таковы: 1806 г. – Фролов разрабатывает проект первой чугунно-рельсовой дороги с конной тягой; в 1808 г. он занимается постройкой судов собственного изобретения и осуществляет опытный сплав на них руд в Барнаул по р. Алею и р. Оби; также в 1808–1809 гг. им была проведена инвентаризация первой на Алтае технической библиотеки, лучшего собрания литературы в Сибири, за образец принят порядок Императорской публичной библиотеки в Санкт-Петербурге; 1812 г. Фролов представлен к званию Почётного библиотекаря ИПБ (Шевченко, 2018, с. 12). За год до этого события, в 1811 г., он переезжает в Петербург, где возглавляет Чертежную экспедицию департамента Горных и соляных дел. В 1817 г. Петр Кузьмич получает назначение начальником Колывано-Воскресенских (Алтайских) заводов, а с 1822 г. становится томским гражданским губернатором. В эти годы с подачи Фролова построены типография, первая в Западной Сибири бумажная фабрика, основана метеорологическая станция, а также Краеведческий музей. Фролов стоял у истоков реформирования Алтайского горного училища. В 1831 г. Петр Кузьмич был произведен в тайные советники, назначен сенатором и переехал в Петербург, где и умер в 1839 г.

В 1817 г. перед отъездом на Алтай, после назначения его в должность начальника Колывано-Воскресенских заводов Фролов продал

свою коллекцию редких книг и предметов за 20 тысяч рублей Императорской Публичной библиотеке (Гришаев, 1999, с. 149). В то время Собрание Фролова являлось одним из самых крупных приобретений библиотеки: в него входили книги и свитки на русском, греческом, славянских и западноевропейских языках, а также большое собрание восточных книг и рукописей. Самые ранние источники собрания П.К. Фролова относятся к концу IX в. (Левшина, 2018, с. 44). В коллекции имелись атласы и планы. Альбом «Рисунки различных сибирских древностей» в числе прочих многочисленных материалов был передан автором в Императорскую публичную библиотеку в 1817 г.

П.К. Фролов был известен как коллекционер и активно занимался собирательской деятельностью, аккумулировав в своих руках различные древности, этнографические предметы и предметы искусства. Скупка вещей для археологической коллекции осуществлялась Фроловым у «бугровщиков». В настоящий момент она насчитывает около 200 уникальных вещей, преимущественно изделий торевтики, к которой, несмотря даже на отсутствие полной паспортизации, неоднократно обращались многие современные исследователи (Грязнов, 1947; Марсадолов, 1982; Баркова, Горбунов, Тишкин, 2012; Король, Конькова, 2012). Большая часть коллекции также была куплена ИПБ в 1817 г., но в 1852 г. по указу Николая I археологические предметы из библиотечных собраний были переданы в Новый Эрмитаж (Баркова, 2002, с. 15; Матвеева, 2013, с. 48). Так археологическая коллекция Фролова составила эрмитажные фонды. Кроме этого, некоторые предметы хранятся и в Государственном историческом музее в Москве (Вакалова, 2008, с. 38).

**Материалы. Характеристика источника.** «Альбом рисунков различных сибирских древностей», выполненный на серой с голубизной бумаге, насчитывает 25 листов и имеет двойную пагинацию страниц. В целом сохранность его, несмотря на двухсотлетний возраст, вполне удовлетворительная. Как выяснилось, материалы, содержащиеся в сибирском альбоме, не объединены общей тематикой. В него включены и графические материалы – планы и рисунок, которым посвящено настоящее исследование, а кроме этого, каменные бабы, писаницы, несколько листов древних писем и знаков, рисунок ветки цветущего дерева, китайский иероглиф на красной бумаге. Два листа собрания посвящены Соловецко-



**Рис. 2.** План развалинам, находящимся в Нерчинской заводской округе при устье речки Киркиры, втекающей с левой стороны в Урлуонгуй

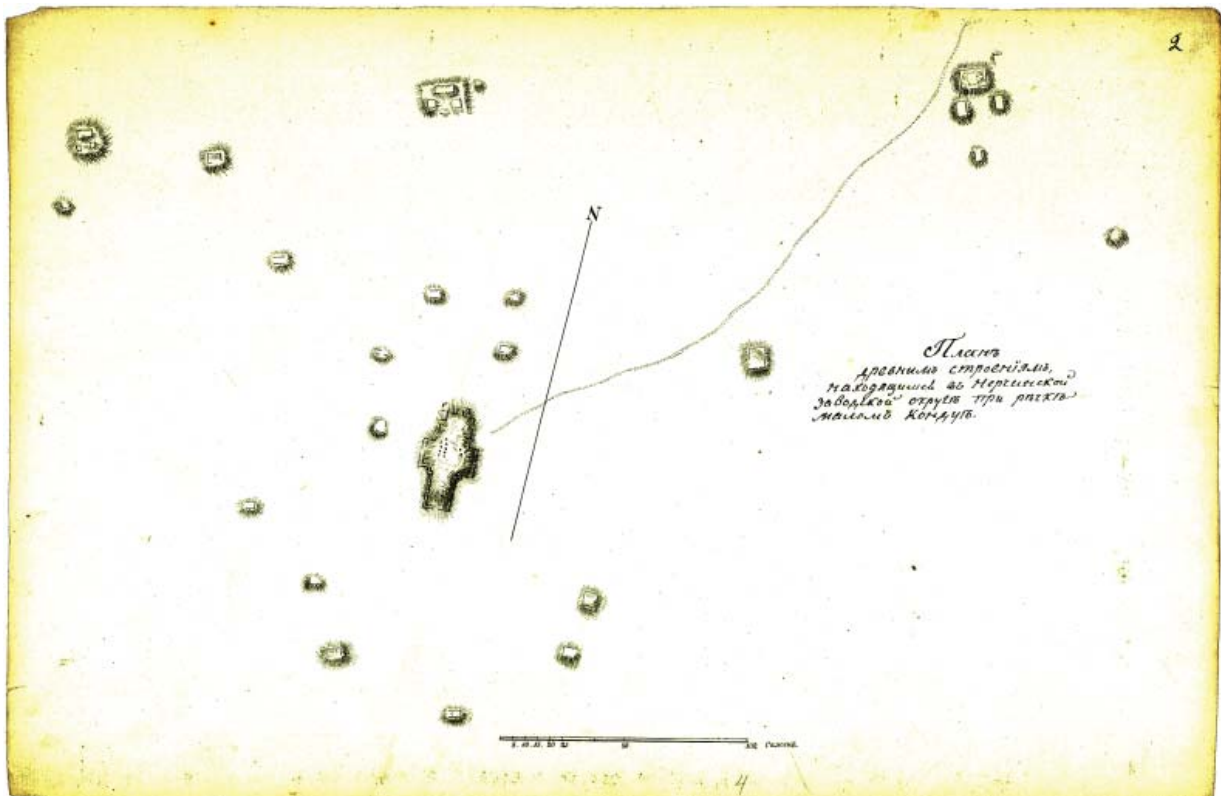
**Fig. 2.** “Plan of ruins in the Nerchinsko-Zavodsky District at the mouth of the Kirkira river flowing into the Urulyunguy on the left”

му храму. Кроме этого, в альбоме имеется несколько неопознаваемых рисунков и копия распоряжения Павла I о приписных крестьянах (1798 г.).

Непосредственно к теме забайкальских древностей относятся три чертежа и рисунок (рис. 2–5).

Лист 1 (или Л. 3, 3а, 3б, 3в). План Хирхинского городища (рис. 2). Чертеж вычерчен тушью с подтенением акварелью, подписан от руки: «План развалинам, находящимся в Нерчинской заводской округе при устье р. Киркиры, втекающей с левой стороны

в Урлуонгуй». План прямоугольной формы, заключен в тонкую рамку. Имеет, согласно русской метрологии, масштаб в саженьях<sup>3</sup>. Чертеж ориентирован по линии север – юг с небольшим склонением; указание сторон света на стрелке сделано латиницей. На плане показаны две усадьбы Хирхинского городища с плотно прилегающими к ним обвалованными постройками. Сложные топографические особенности усадеб переданы весьма детально, с подробностями, которые, к большому сожалению, в настоящее время почти не сохранились, так как были значительно



**Рис. 3.** План древним строениям, находящимся в Нерчинской заводской округе при речке Малом Кондуе

**Fig. 3.** “Plan of ancient buildings in the Nerchinsko-Zavodsky District on the Maliy Kondui river”

повреждены в результате активно ведущейся хозяйственной деятельности местного населения. В центральной части плана – самая большая усадьба памятника, так называемая цитадель с центральным сооружением, стоявшем на подиуме, или дворцом, восточная часть которого была раскопана С.В. Киселевым в 1957 и 1959 гг. (Киселев, 1965а, с. 28–45). Вторая усадьба на плане расположена западнее, не имеет такой плотной застройки по периметру. План Хирхирина из альбома П.К. Фролова выполнен на высоком уровне и содержит достаточно много дополнительных сведений, не имеющих на глазомерном плане С.В. Киселева (Киселев, 1965а, рис. 1).

На листе 2 (Л. 4) (рис. 3) изображен «План древним строениям, находящимся в Нерчинской заводской округе при речке Малом Кондуге», то есть Кондуйский городок. Чертеж имеет подпись тем же почерком, что и предыдущий план, и масштабную линейку в саженях. Рисунок выполнен на плотной бумаге желтоватого цвета тонким пером и тушью; план ориентирован по сторонам света. Он, на наш взгляд, менее схематичен, чем хирхирина. В центральной части плана памятника расположен центральный дворец крестообразной формы, вокруг которого – отдельные постройки разных размеров и очертаний, общим количеством объектов двадцать восемь. Некоторые из них сгруппированы в отдельные комплексы и окружены обваловкой.

Несомненно, этот план выполнен не с такой нарочитой точностью, как хирхирина: здесь нет полного соответствия реальному расположению объектов памятника. Расстояние между возвышенностями с сооружениями не соблюдено. Но здесь можно проследить современное тому времени состояние памятника. Видны основания стен центральной постройки, показаны разрывы в их конструкции, каменные базы для колонн, лежащие на поверхности сооружения. Очевидно, памятник ко времени съёмки уже был основательно разрушен местным населением: выбраны строительные материалы для постройки домов и церкви в с. Кондуй. Надо отметить, что на плане показана дорога, уходящая на северо-восток, от центрального строения в направлении села Кондуй, вероятно, этим путем и вывозились в село материалы из гранита и керамики. Большой интерес представляют собой схематичные изображения остатков стен в малых сооружениях, окружав-

ших центральное здание, возможно, также отчасти разобранных для постройки домов в Кондуйском поселении.

Создалось впечатление, что планы обоих памятников выполнены в разных стилях или, возможно, были перекопированы в чистовом варианте разными людьми.

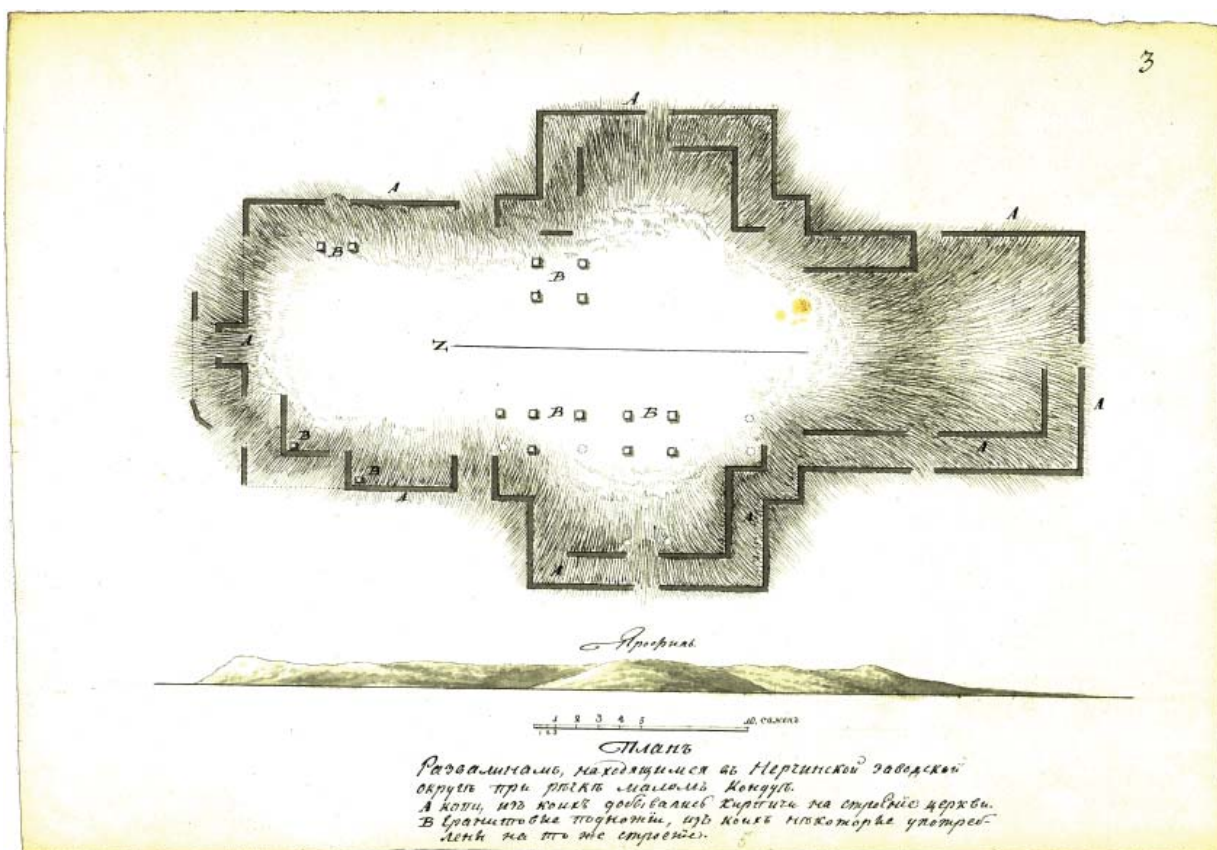
На листе 3 (Л. 5) изображен детальный план Кондуйского дворца (рис. 4), раскопанного С.В. Киселевым в конце 50-х гг. прошлого века (Киселев, 1965б, с. 329–369). Чертеж выполнен тушью. Подпись под рисунком тем же почерком гласит: «План развалинам, находящимся в Нерчинской заводской округе при речке Малом Кондуге», масштаб также приведен в саженях. Латинскими заглавными буквами на чертеже показаны условные обозначения: «Копи, из коих добывались кирпичи на строение церкви» (А) и В – «Гранитовые подножия, из коих некоторые употреблены на то же строение». Буквы А и В нанесены на план тем же почерком, что и надпись. Кроме плана, внизу листа чертежа приведен профиль этой же платформы и остатков строения. Даже поздние планы городка, например, 30-х и 50-х гг. XIX в., также вычерченные профессиональными горными инженерами, профилей дворца не имеют. Любопытно, что южный край платформы на профиле, где располагался вход в здание, выглядит более пологим, чем выход, располагавшийся на севере.

Чертеж сооружения крестообразной в плане формы, ограничен по периметру основанием стен, часть которых показана разрывами, очевидно, они были разрушены и утрачены. Возможные входы в здание показаны в виде не только горизонтальных, но и поперечных линий, соединяющихся между собой. Их здесь насчитывается десять (?), а не шесть, как считалось ранее (Киселев, 1965б, с. 171).

Очевидно, центральная и северная части сооружения более пострадали от перекопов местных жителей, добывавших таким образом строительный материал. На поверхности показаны гранитные основания под деревянные базы колонн. Места некоторых баз показаны пунктиром как предполагаемые: здесь остались большие ямы от вынутых баз для постройки в Кондуге церкви. Утраты в стенах также изображены пунктирной линией. Интересно оформлен северный край здания: здесь показана передняя часть пандуса, примыкавшая к выходу из помещения, ко времени раскопок С.В. Киселева не сохранившаяся.

Изображение направления сторон света с указанием севера вычерчено аналогичным





**Рис. 4.** План развалинам, находящимся в Нерчинской заводской округе при речке Малом Кондуй.

А. копи, из коих добывались кирпичи на строение церкви. В. Гранитовые подножия, из коих некоторые употреблены на тоже строение

**Fig. 4.** “Plan of ruins in the Nerchinsko-Zavodsky District on the Maliy Kondui river.

A. Mines which were the source of bricks for the construction of the church. B. Granite pedestals, some of which were used for the same construction”

способом, как на предыдущем плане. Оба чертежа, на наш взгляд, выполнены в едином стиле.

На листе 12 (Л. 14) (рис. 5) в левой части листа в масштабе в верхних отобразены гранитные изваяния драконов. Правая часть листа пуста. Рисунок подписан уже известным нам почерком как «Изображение древних высечек из гранита, найденных в Нерчинской заводской округе в Кондуйских развалинах и употребленных к строению церкви». Изображения гранитных драконов показаны на рисунке в изометрической проекции. Первые два верхних рисунка – вид гранитного дракона, некогда украшавшего балюстраду дворца, отрисованный с разных ракурсов. Последний нижний рисунок на листе – изображение протомы дракона, украшавшего углы здания. На рисунке детально изображены морды драконов и передние части их тел. Рисунок выполнен карандашом, тушью и акварелью.

Помимо подписей на чертежах и рисунке, никаких сведений, записок или пояснений в их отношении альбом Фролова не содержит. Одинаковый почерк надписей и близкие по

стилю и содержанию формулировки, оставленные на всех листах, позволяют предположить, что они были снабжены ими позже, одномоментно. Сопоставив почерк надписей с известными образцами почерка П.К. Фролова, с большой долей вероятности можно предположить, что они принадлежат Петру Кузьмичу.

**Дата создания и авторство.** Не вызывает никаких сомнений, что П.К. Фролов обладал необходимым набором знаний, умений и навыков для того, чтобы выполнить чертежи и картографические работы, и одновременно с этим он являлся хорошим художником (Шаповалов, 2014, с. 148; Рафиенко, 2006а, с. 205). По мнению А.П. Уманского, планы могли быть сделаны им во время поездки в Забайкалье, которая состоялась в 1798–1800 гг. Именно к этому времени, пишет Уманский, можно отнести и начало увлечения Фролова древностями (Уманский, 1962, с. 116).

Нерчинский период жизни П.К. Фролова, к сожалению, не слишком подробно описан его биографами. Перед поездкой в Забайкалье он работал на Сузунском медеплавильном заво-



Рис. 5. Изображение высечек из гранита, найденных в Кондуйских развалинах и употребленных к строению церкви

Fig. 5. "Images of granite carvings found in the Kondui ruins and used in the construction of the church"

де, досматривая за заводскими плавильными и надворными работами, а также был занят транспортировкой грузов (Виргинский, 1950, с. 95, Савельев, 1956, с. 172). Командировка на Нерчинские заводы маркшейдера<sup>4</sup> Фролова состоялась в 1798 г. с целью получить там и сопроводить в Барнаул, на Колывано-Воскресенские заводы, партию необходимого для производства серебра свинца. Для решения поставленной задачи П.К. Фролову поручено было установить возможность сделать это водным путём и составить карту с его описанием (Ламакин, 1953, с. 228). Фролов обследовал и водный, и сухопутный пути. Впоследствии доставка свинца начала осуществляться по Байкалу, рекам Ангаре, Енисею и притоку р. Оби – Кети (Ведерников, 2011, с. 219). Под руководством П.К. Фролова служащими Колывано-Воскресенских заводов, прибывшими вместе с ним, были сняты карты части оз. Байкал, р. Селенги и всего течения р. Ангары, а также всего течения р. Верхней Тунгуски и части р. Енисей. Эти же карты содержали и сведения о геологии обследованного региона (Ламакин, 1953, с. 227–228).

Сразу по возвращении на Алтай весной 1801 г. Фролов занял место маркшейдера, а затем и форстмейстера в Барнаульской чертёжной (Шаповалов, 2014, с. 142, 148).

За составление карты оз. Байкал ему было официально присвоено сперва звание «маркшейдер», обязанности которого Фролов выполнял на протяжении нескольких лет. За выслугу лет в тот же год он получил гиттенфервальтера, а затем и бергмейстера 8-го класса (Савельев, 1956, с. 176; Савельев, 1985, с. 196). В 1802 г. Петр Кузьмич был послан в Петербург и поощрён от имени Государя Императора за составление полного описания Нерчинских плавильных заводов, рудников и округа (Рафиенко, 2006а, с. 206; Савельев, 1951, с. 27).

Однако, на наш взгляд, чертежи и рисунок по крайней мере одного из памятников сибирского альбома – Кондуйского городка, не могли быть подготовлены в период нерчинской поездки. С одной стороны, из изображения Центрального здания (дворца) видно, что оно явно раскопано: часть гранитных баз открыты, также зафиксированы пустоты – вероятно, ямы, оставшиеся от вынутых каменных баз (рис. 5). Если обратиться к подписям, оставленным на плане развалин, то есть дворца, а также рисунку, на котором изображены каменные драконы, то здесь указывается, что они, а также кирпич и гранитные базы использованы при возведении церкви. Несомненно, речь шла о Церкви Рождества Пресвятой Богородицы.





**Рис. 6.** Церковь Рождества Пресвятой Богородицы и Святых Мучеников Кирика и Улиты (1806 г.)  
**Fig. 6.** The Church of the Nativity of the Theotokos and the Holy Martyrs Kirik and Ulita (1806)

дицы и Святых Мучеников Кирика и Улиты, единственной в своем роде, расположенной на территории Кондуйского поселения, при постройке которой был использован строительный материал из развалин Кондуйского городка (рис. 6) (Спасский, 18186, с. 177–178 (118–119)). Это важно, поскольку позволяет приоткрыть завесу времени создания его первых планов.

Обращаясь к историческим фактам, село Кондуй, или Кондуйская слобода, было основано в 1773 г. и заселено казаками Забайкальского пограничного конного войска (Кузнецов, 1925, с. 13). Своей церкви поселение не имело. Вдова Мария Васильевна и дети Симеона Эпова, умершего в 1785 г., переселившись в Кондуй уже после его смерти, обещали ему построить второй придел в Торгинском храме, который располагался на значительном удалении от поселения, на расстоянии более двухсот вёрст. Однако вместо строительства храма в Торге было начато возведение церкви в Кондуйской слободе; при этом использовались каменные базы и изваяния драконов, кирпич (Спасский, 18186; Кузнецов, 1925, с. 22–24; Киселев, 19656, с. 342; и др.). В конце 1804 г. епископ Иркутский и Нерчинский

Вениамин обратился в Священный Синод, в котором поднял вопрос о необходимости постройки церкви в Кондуйском селении (Крадин Н.П., 2002, с. 239–240). Как сообщается в «Прибавлении к Иркутским Епархиальным Ведомостям» 1884 г. священником П. Стуковым, «в 1806 году протоиереем Сухановым, с благословения Божия и иркутского архипастыря, было приступлено к постройке кондуйского храма на средства Эповой. Одновременно было два придела, первый, главный, в честь Рождества Пресвятой Богородицы, второй – во имя святых мучеников, Кирика и Улиты. Этот придел, как строившийся из готового материала, был окончен и освящен в том же году. Придел же в честь Рождества Пресвятой Богородицы сложен только до половины из готового кирпича и камня; другая же, верхняя половина, оного достроена из кирпича, приготовленного на средства Эповой, поэтому окончен он был только к 1815 году" (Стуков П., 1884, с. 505–506).

Таким образом, сопоставив эти данные с надписями на чертежах и рисунке из альбома П.К. Фролова, можно заключить, что съёмка планов памятника никак не может быть датирована концом XVIII в., а именно отрезком

времени 1798–1800 гг. Вероятно, это случилось уже после 1806 г., но не позже 1817 г., когда альбом был куплен Императорской Публичной библиотекой.

**П.К. Фролов и Г.И. Спасский.** Ещё сибирский краевед Н.С. Щукин в одной из своих статей утверждал, что план кондуйского дворца был вычерчен нерзаводскими горными чиновниками, а Г.И. Спасский опубликовал их в «Сибирском Вестнике» с описанием (Щукин, 1852, с. 84–85). Как уже упоминалось, статья Спасского о Кондуйском памятнике и «Кыркыре» впервые увидела свет в 1818 г. (Спасский, 1818б).

По мнению одного из биографов П.К. Фролова – Н.Я. Савельева, собранные во время командировки в Нерчинск материалы были переданы им В.В. Петрову и Г.И. Спасскому (Савельев, 1956, с. 177). Прямых свидетельств относительно передачи этих материалов для публикации Григорию Ивановичу пока не найдено, по этой причине данный факт на сегодняшний день имел в большей степени косвенный характер. Например, в тексте статьи, в котором приводится описание Хирхиры, имеется указание, сделанное самим автором «Сибирского Вестника» о «присланном» характере сведений (Спасский, 1818б, с. 175 (116)).

Много лет Г.И. Спасский и П.К. Фролов состояли в тёплых дружеских отношениях, о чем свидетельствует опубликованная несколько лет назад их переписка друг с другом (Рафиенко, 2006б, с. 229–260). Почти в каждом письме Петр Кузьмич сообщал, что отыскал, пересылает или отдал на копирование для Г.И. Спасского те или иные материалы, предназначавшиеся для опубликования. По предположению С.А. Пономаревой, они в конечном итоге и представили «значительную часть выпусков «Сибирского Вестника» в период со второй половины 1818 г. до конца 1821 г.» (Пономарева, 2016, с. 65).

В середине прошлого столетия был установлен факт, что полученные Петром Кузьмичом во время нерчинской командировки данные об оз. Байкал без указания авторства были опубликованы в 1821 г. Г.И. Спасским в «Сибирском Вестнике» (Ламакин В.В., 1953, с. 229; Спасский, 1821). О пересылке карты оз. Байкал, подготовленной во время нерчинской командировки П.К. Фроловым, и о многих других материалах сообщалось в одном из его писем Г.И. Спасскому от 3 декабря 1819 г. (Рафиенко, 2006б, с. 253–255). К слову отметить, одна из иллюстраций каменной бабы из

сибирского альбома Фролова, о которой шла речь в начале настоящей работы (Шевченко, 2018, ил. 13), также была опубликована в «Сибирском Вестнике», в разделе «О Сибирских древних курганах». Изваяние выполнено из песчаника, найдено стоящим на кургане. Подрисуночная подпись сообщает, что это и другие изваяния рисунка являются «древними надгробными памятниками саянских степей» (Спасский, 1818а, с. 23 (150)–25 (152), рис. VII: 4).

Г.И. Спасский с 1817 г. являлся почетным библиотекарем Императорской публичной библиотеки (Шилов Л.А., 1995, с. 486–489), так же как и П.К. Фролов, и имел доступ ко многим библиотечным материалам.

Сопоставив иллюстрации из «Сибирского Вестника» с публикуемыми в этой работе планами и рисунком, становится очевидным, что рисунки в статье Спасского, посвященной забайкальским древностям, – не слишком хорошая копия материалов Фролова (Спасский, 1818б, рис. XIX–XXI). Существует большая вероятность, что и описания, приведенные Спасским, также принадлежат перу Петра Кузьмича.

**Заключение.** Бесспорно, забайкальские материалы П.К. Фролова обладают огромной ценностью. Представленные в статье планы и рисунок средневековых монгольских городов – Кондуйского городка и Хирхирина, несмотря на некоторые неточности, уникальны, выполнены на профессиональном уровне и действительно являются самым ранним источником по истории изучения двух вышеупомянутых памятников, даже несмотря на уточнение времени их создания. Обращая внимание на качество материалов, можно сказать, они ничуть не хуже, а во многом даже детальнее, информативнее и точнее, чем, например, планы городищ, которые были сняты горными инженерами в более поздний период времени. Ценность планов Фролова заключается еще и в том, что это – фиксация, некий временной срез, свидетельствующий, к сожалению, о разрушении уникальных объектов археологии уже в первом десятилетии XIX в.

Изучение планов памятников позволило получить новые сведения, касающиеся архитектурных остатков дворцового здания Кондуйского городка, значительно дополняющие уже имеющиеся данные. Это дает возможность в будущем пересмотреть известные архитектурные реконструкции строительных объектов (Минерт, 1985, с. 201–208,

рис. 4–6, Ткачев, 1989, с. 29–30, рис. 9) и предположить новые как отдельных зданий, так и планировочной структуры обоих средневековых памятников.

Сведения «Альбома рисунков различных сибирских древностей» Петра Кузьмича Фролова послужили источником для статьи Г.И. Спасского, опубликованной в «Сибир-

ском Вестнике» в 1818 г., сообщившего первым в периодической печати о забайкальских «достопамятностях» и, несомненно, прославившего их.

**Благодарности.** Автор выражает огромную благодарность сотрудникам Отдела рукописей РНБ Елене Эриковне Шевченко и Павлу Андреевичу Медведеву.

### Примечания:

<sup>1</sup> Российская национальная библиотека в г. Санкт-Петербурге имеет более чем 200-летнюю историю. В разные исторические периоды она была известна под разными названиями: от своего основания в 1795 г. и до 1917 г. – Императорская Публичная библиотека (ИПБ), в советский период времени называлась Публичной библиотекой; начиная с 1932 г. – Публичная библиотека им. М.Е. Салтыкова-Щедрина.

<sup>2</sup> РНБ, Ф. IV. 184

<sup>3</sup> По русской системе мер 1 сажень равна 2,1336 м, в сажени 3 аршина. В аршине 16 вершков, что соответствует 71,12 см. 1 вершок равняется 4,45 см.

<sup>4</sup> Маркшейдер – 9-й класс горного чина по табели о рангах, применявшейся до 1834 г. В служебные обязанности маркшейдера, помимо различных горных работ, входило и «выполнение планов, разрезов и профилей и т. д.» (Виргинский, 1950, с. 82).

### ЛИТЕРАТУРА

Баркова Л.Л. Предметы звериного стиля из коллекции П.К. Фролова // Степи Евразии в древности и средневековье / Отв. ред. Ю.Ю. Пиотровский. Книга II. СПб: ГЭ, 2003. С. 14–19.

Баркова Л.Л., Горбунов В.В., Тишкин А.А. Средневековые панцирные пластины с территории Алтая из коллекции П.К. Фролова // История и культура средневековых народов степной Евразии: материалы II Междунар. конгресса средневековой археологии Евразийских степей / Отв. ред. А.А. Тишкин. Барнаул: АлтГУ, 2012. С. 99–102.

Блескина О.Н. Западноевропейские рукописи из собраний П.К. Фролова // Коллекции рукописных книг в современном мире: хранение и изучение: сб. ст. по итогам междунар. науч. конф. Двенадцатые Загребинские чтения (5–6 окт. 2017 г.) / Отв. ред. Ж.Л. Левшина. СПб: РНБ, 2018. С. 81–105.

Вакалова Н.В. Деятельность П. К. Фролова как коллекционера: региональный историко-культурный аспект // Мир науки, культуры, образования. 2008. № 1. С. 36–39.

Васильева О.В. «Из собрания Петра Фролова»: искусство книги Востока // Коллекции рукописных книг в современном мире: хранение и изучение: сб. ст. по итогам междунар. науч. конф. Двенадцатые Загребинские чтения (5–6 окт. 2017 г.) / Отв. ред. Ж.Л. Левшина. СПб: РНБ, 2018. С. 73–80.

Ведерников В.В. П.К. Фролов: личность и эпоха // Избранные страницы: Клубу любителей алтайской старины – 20 лет / сост. В.П. Кладова. Барнаул: РИО АКУНБ, 2011. С. 216–232.

Виргинский В.С. Замечательные русские изобретатели Фроловы. М.: Государственное научно-техническое издательство машиностроительной литературы, 1950. 152 с.

Гришаев В. Пётр Козьмич Фролов // Алтайские горные инженеры. Барнаул: День, 1999. С. 144–154.

Грязнов М.Б. Памятники майэмирского этапа эпохи ранних кочевников на Алтае // КСИИМК. Вып. XVIII. М.-Л.: АН СССР. 1947. С. 9–17.

Киселев С.В. Город на реке Хирхира // Древнемонгольские города / Отв. ред. С.В. Киселев. М.: Наука, 1965а. С. 23–58.

Киселев С.В. Дворец в Кондуге // Древнемонгольские города / Отв. ред. С.В. Киселев. М.: Наука, 1965б. С. 325–369.

Константинов А.В. Кондуйский городок // Малая энциклопедия Забайкалья: Археология / Гл. ред. Р.Ф. Гениатулин. Новосибирск: Наука, 2011. С. 173–174.

Король Г.Г., Конькова Л.В. Коллекция первой трети XIX в. из Эрмитажа: средневековая торевтика малых форм с Алтая // Изобразительные и технологические традиции в искусстве Северной и Центральной Азии / Отв. ред. О.С. Советова, Г.Г. Король. М.; Кемерово: Кузбассвузиздат, 2012. С. 121–156.

Крадин Н.П. Архитектурные памятники Кондуга // Археология и культурная антропология Дальнего Востока / Отв. ред. Н.Н. Крадин. Владивосток: ДВО РАН, 2002. С. 233–244.

Крадин Н.Н., Бакшеева С.Е., Ковычев Е.В., Проконец С.Д. Новые исследования Кондуйского городка // Труды III Международного конгресса средневековой археологии евразийских степей «Между



Востоком и Западом: движение культур, технологий и империй» / Ред. Н.Н. Крадин, А.Г. Ситдинов. Владивосток: Дальнаука, 2017. С. 167–171.

*Кузнецов А.К.* Развалины Кондуйского городка и его окрестности. Владивосток: Книжное дело, 1925. 64 с.

*Ламакин В.В.* Первая геологическая съемка р. Ангары // Очерки по истории геологических знаний. Вып. 2. / Отв. ред. В.В. Тихомиров. М.: АН СССР, 1953. С. 225–230.

*Левшина Ж.Л.* Греческая и южно-славянская части собрания П.К. Фролова // Коллекции рукописных книг в современном мире: хранение и изучение: сб. ст. по итогам междунар. науч. конф. Двенадцатые Загребинские чтения (5-6 окт. 2017 г.) / Отв. ред. Ж.Л. Левшина. СПб: РНБ, 2018. С. 44–72.

*Марсадалов Л.С.* Зеркало из алтайской коллекции П.К. Фролова // СГЭ. Вып. XLVII. Л.: Изд-во Гос. Эрмитажа, 1982. С. 30–33.

*Матвеева И. Г.* Археологические и этнографические предметы в стенах Императорской Публичной библиотеки // Вестник СПбГИК. 2013. №4 (17). С. 45–53.

*Минерт Л.К.* Древнейшие памятники монгольского монументального зодчества // Древние культуры в Монголии / Отв. ред. Р.С. Василевский. Новосибирск: Наука, 1985. С. 184–209.

*Спасский Г.И.* О сибирских древних курганах // Сибирский Вестник. 1818а. Ч. 2. кн. 1. С. 147–177 (20–50).

*Спасский Г.И.* Памятники древности в Сибири Северной и Восточной // Сибирский Вестник. 1818б. Ч. 4. С. 167–182 (108–123).

*Спасский Г.И.* Записки о Сибирских древностях (Из Сибирского Вестника). СПб., 1819. 474 с.

*Спасский Г.И.* Описание Байкала // Сибирский Вестник. 1821. Ч. 13. С. 1–26.

*Спасский Г.И.* Описание Байкала // Сибирский Вестник. 1821. Ч. 14. С. 27–38

Передаточная опись собрания рукописей П.К. Фролова. Публ. О.Н. Блескиной, О.В. Васильевой, Е.Э. Шевченко // Коллекции рукописных книг в современном мире: хранение и изучение: сб. ст. по итогам междунар. науч. конф. Двенадцатые Загребинские чтения (5-6 окт. 2017 г.) / Отв. ред. Ж.Л. Левшина. СПб: РНБ, 2018. С. 106–133.

*Пономарёва С.А.* «Журнал моего путешествия по Сибири...» – о «Сибирском (Азиатском) Вестнике», издаваемом Г.И. Спасским в 1818–1827 гг. // Гуманитарные науки в Сибири. 2016. Т. 23. № 3. С. 63–69.

*Рафиенко Л.С.* Горный инженер П. К. Фролов – деятель отечественной культуры // Рафиенко Л.С. Проблемы истории управления и культуры Сибири XVIII-XIX вв.: Избранное. Новосибирск: Сова, 2006а. С. 201–228.

*Рафиенко Л.С.* Приложение. Переписка П. К. Фролова // Рафиенко Л.С. Проблемы истории управления и культуры Сибири XVIII-XIX вв.: избранное. Новосибирск: Сова, 2006б. С. 229–275.

*Савельев Н.Я.* Исследование пути на восток по притокам Оби, Енисея и Амура на рубеже XVIII-XIX вв. // Краеведческие записки. Вып. 1. / Науч. ред. В. А. Скубневский. Барнаул, 1956. С. 156–178.

*Савельев Н.Я.* Петр Кузьмич Фролов: Жизнь и деятельность новатора русской техники XIX века. Новосибирск: Новосиб. обл. гос. изд-во, 1951. 144 с.

*Савельев Н.Я.* Сыны Алтая и Отечества. Ч. 1. Барнаул : Алт. кн. изд-во, 1985. 375 с.

*Стуков П.* Извлечение из церковной летописи кондуйской Богородице-Рождественской церкви и легендарное бурятское сказание о происхождении названий Кондуйского караула и окрестных местностей // Иркутские епархиальные ведомости. Прибавления. 1884. № 45. С. 501–514.

*Ткачев В.Н.* История Монгольской архитектуры. М.: МИСИ им. В.В. Куйбышева, 1989. 96 с.

*Уманский А.* О судьбе собраний П.К. Фролова // Алтай. 1962. №1 (20). С. 114–117.

*Шаповалов А.В.* Будущий губернатор и утраченный альбом // Наука из первых рук. 2014. Т. 57/58. № 3/4. С. 138–149.

*Шевченко Е.Э.* Пётр Козьмич Фролов и славянские рукописи его собрания // Коллекции рукописных книг в современном мире: хранение и изучение: сб. ст. по итогам междунар. науч. конф. Двенадцатые Загребинские чтения (5–6 окт. 2017 г.) / Отв. ред. Ж.Л. Левшина. СПб: РНБ, 2018. С. 9–43.

*Шилов Л.А.* Спасский Г.И. // Сотрудники РНБ – деятели науки и культуры: биографический словарь Т. I. / Гл. ред. Л.А. Шилов. СПб.: РНБ, 1995. С. 486–489.

*Щукин Н.* Забайкальская область // Москвитянин. 1852. Ч. 4. №14 (Июль). Кн. 2. С. 61–68.

#### **Информация об авторе:**

**Бакшеева Светлана Евгеньевна**, кандидат исторических наук, Институт истории, археологии и этнографии народов Дальнего Востока ДВО РАН (г. Владивосток, Россия); [sarantseva@mail.ru](mailto:sarantseva@mail.ru)

## REFERENCES

- Barkova, L. L. 2003. In Piotrovskii, Yu. Yu. (ed.). *Stepi Evrazii v drevnosti i srednevekov'e (Steppes of Eurasia in Ancient Times and the Middle Ages)* II. Saint Petersburg: The State Hermitage Museum, 14–19 (in Russian).
- Barkova, L. L., Gorbunov, V. V., Tishkin, A. A. 2012. In Tishkin, A. A. (ed.). *Istoriia i kul'tura srednevekovykh narodov stepnoi Evrazii (History and Culture of Medieval Peoples of Steppe Eurasia)*. Barnaul: Altai State University, 99–102 (in Russian).
- Bleskina, O. N. 2018. In Levshina, Zh. L. (ed.). *Kollektsii rukopisnykh knig v sovremennom mire: khranenie i izuchenie (Collections of Handwritten Books in the Modern World: Storage and Study)*. Saint Petersburg, 81–105 (in Russian).
- Vakalova, N. V. 2008. In *Mir nauki, kul'tury, obrazovaniia (The world of Science, Culture, Education)* 1. 36–39 (in Russian).
- Vasil'eva, O. V. 2018. In Levshina, Zh. L. (ed.). *Kollektsii rukopisnykh knig v sovremennom mire: khranenie i izuchenie (Collections of Handwritten Books in the Modern World: Storage and Study)*. Saint Petersburg, 73–80 (in Russian).
- Vedernikov, V. V. 2011. In Kladova, V. P. (comp.). *Izbrannye stranitsy: Klubu liubitelei altaiskoi stariny – 20 let (Selected Pages: The 20th Anniversary of Altai Antiquity Amateur Club)*. Barnaul, 216–232 (in Russian).
- Virginsky, V. S. 1950. *Zamechatel'nye russkie izobretateli Frolovy (Frolovs, the Remarkable Russian Inventors)*. Moscow (in Russian).
- Grishaev, V. 1999. In *Altaiskie gornye inzhenery (Altai Mining Engineers)*. Barnaul: "Den" Publ., 144–154 (in Russian).
- Gryaznov, M. B. 1947. In *Kratkie soobshcheniia Instituta istorii material'noi kul'tury (Brief Communications of the Institute for the History of Material Culture)* XVIII, 9–17 (in Russian).
- Kiselev, S. V. 1965a. In Kiselev, S. V. (ed.). *Drevnemongolskie goroda (Early Mongol Towns)*. Moscow: "Nauka" Publ., 23–58 (in Russian).
- Kiselev, S. V. 1965b. In Kiselev, S. V. (ed.). *Drevnemongolskie goroda (Early Mongol Towns)*. Moscow: "Nauka" Publ., 325–369 (in Russian).
- Konstantinov, A. V. 2011. In Geniatullin, R. F. (chief-ed.). *Malaiia entsiklopediia Zabajkal'ia: Arkheologiia (Small Encyclopedia of Transbaikalia: Archaeology)*. Novosibirsk: "Nauka" Publ. (in Russian).
- Korol, G. G., Kon'yakova, L. V. 2012. In Sovetova, O. S., Korol, G. G. (ed.). *Izobrazitel'nye i tekhnologicheskie traditsii v iskusstve Severnoi i Tsentral'noi Azii (Iconographic and Technological Traditions in the Art of North and Central Asia)*. Moscow, Kemerovo: "Kuzbassvuzizdat" Publ., 121–156 (in Russian).
- Kradin, N. P. 2002. In Kradin, N. N. (ed.). *Arkheologiia i kul'turnaia antropologiia Dal'nego Vostoka (Archaeology and Cultural Anthropology of the Far East)*. Vladivostok: Far Eastern Branch of Russian Academy of Sciences, 233–244 (in Russian).
- Kradin, N. N., Baksheeva, S. E., Kovychev, E. V., Prokopets, S. D. 2017. In Kradin, N. N., Sitdikov, A. G. (eds.). *Trudy III Mezhdunarodnogo kongressa srednevekovoi arkheologii evraziiskikh stepei "Mezhdru Vostokom i Zapadom: dvizhenie kul'tur, tekhnologii i imperii" (Proceedings of 3<sup>rd</sup> International Congress on Medieval Archaeology of Eurasian Steppes "Between the East and the West: Movements of Cultures, Technologies and Empires")*. Vladivostok: "Dal'nauka" Publ., 167–171 (in Russian).
- Kuznetsov, A. K. 1925. *Razvaliny Konduiskogo gorodka i ego razvaliny (Ruins of the Konduisky Town and its Neighbouring Area)*. Vladivostok: "Knizhnoe delo" Publ. (in Russian).
- Lamakin, V. V. 1953. In Tikhomirov, V. V. (ed.). *Ocherki po istorii geologicheskikh znaniy (Essays on the History of Geological Knowledge)* 2. Moscow: Academy of Sciences of the USSR Publ., 225–230 (in Russian).
- Levshina, Zh. L. 2018. In Levshina, Zh. L. (ed.). *Kollektsii rukopisnykh knig v sovremennom mire: khranenie i izuchenie (Collections of Handwritten Books in the Modern World: Storage and Study)*. Saint Petersburg, 44–72 (in Russian).
- Marsadolov, L. S. 1982. In *Sbornik Gosudarstvennogo Ermitazha (Reports of the State Hermitage Museum)* 48. Leningrad: The State Hermitage Publ. 30–33 (in Russian).
- Matveeva, I. G. 2013. In *Vestnik Sankt-Peterburgskogo gosudarstvennogo Instituta kul'tury (Bulletin of the Saint Petersburg State Institute of Culture)* 17(4). 45–53 (in Russian).
- Minert, L. K. 1985. In Vasilevsky, R. S. (ed.). *Drevnie kul'tury v Mongolii (Ancient Cultures in Mongolia)*. Novosibirsk: "Nauka" Publ., 184–209 (in Russian).
- Spassky, G. I. 1818a. In *Sibirsky Vestnik (Siberian Herald)* 2 (1), 20–50 (in Russian).
- Spassky, G. I. 1818b. In *Sibirsky Vestnik (Siberian Herald)* 4, 167–182 (108–123) (in Russian).

- Spassky, G. I. 1819. *Zapiski o Sibirskikh drevnostiakh (Iz Sibirskogo Vestnika (Notes on Siberian Antiquities (From the Siberian Bulletin))*. Saint Petersburg (in Russian).
- Spassky, G. I. 1821. In *Sibirsky Vestnik (Siberian Herald)* 13, 1–26 (in Russian).
- Spassky, G. I. 1821. In *Sibirsky Vestnik (Siberian Herald)* 14, 27–38 (in Russian).
- Bleskina, O. N., Vasil'eva, O. V., Shevchenko, E. E. 2018. In Levshina, Zh. L. (ed.). *Kollektsii rukopisnykh knig v sovremennom mire: khranenie i izuchenie (Collections of Handwritten Books in the Modern World: Storage and Study)*. Saint Petersburg, 106–133 (in Russian).
- Ponomareva, S. A. 2016. In *Gumanitarnye nauki v Sibiri (Humanitarian Sciences in Siberia)* 23 (3). 63–69 (in Russian).
- Rafilenko, L. S. 2006. In Rafilenko, L. S. *Problemy istorii upravleniia i kul'tury Sibiri XVIII-XIX vv.: izbrannoe (Issues of the History of Management and Culture of Siberia in the 18th-19th cc.: Selected Works)*. Novosibirsk: "Sova" Publ., 201–228 (in Russian).
- Rafilenko, L. S. 2006. In Rafilenko, L. S. *Problemy istorii upravleniia i kul'tury Sibiri XVIII-XIX vv.: izbrannoe (Issues of the History of Management and Culture of Siberia in the 18th-19th cc.: Selected Works)*. Novosibirsk: "Sova" Publ., 229–275 (in Russian).
- Savel'ev, N. Ya. 1956. In Skubnevsky, V. A. (ed.). *Kraevedcheskie zapiski (Notes on Local History)* 1. Barnaul :, 156–178 (in Russian).
- Savel'ev, N. Ya. 1951. *Pyotr Kuz'mich Frolov: Zhizn' i deiatel'nost' novatora russkoi tekhniki XIX veka (Petr Kuzmich Frolov: Life and Activities of an Innovator of the 19<sup>th</sup> Century Russian Technology)*. Novosibirsk: "Novosibirskoe oblastnoe gosudarstvennoe izdatel'stvo" Publ. (in Russian).
- Savel'ev, N. Ya. 1985. *Syny Altaia i Otechestva (Sons of Altai and Fatherland)*. 1. Barnaul: "Altaiskoe knizhnoe izdatel'stvo" Publ. (in Russian).
- Stukov, P. 1884. In *Irkutskie eparkhial'nye vedomosti (Irkutsk Diocesan Bulletin)* 45, 501–514 (in Russian).
- Tkachev, V. N. 1989. *Istoriia Mongol'skoi arkhitektury (History of Mongolian Architecture)*. Moscow (in Russian).
- Usmanskyy, A. 1962. In *Altai*. 20 (1). 114–117 (in Russian).
- Shapovalov, A. V. 2014. In *Nauka iz pervykh ruk (First-hand science)* 57/58 (3/4). 138–149 (in Russian).
- Shevchenko, E. E. 2018. In Levshina, Zh. L. (ed.). *Kollektsii rukopisnykh knig v sovremennom mire: khranenie i izuchenie (Collections of Handwritten Books in the Modern World: Storage and Study)*. Saint Petersburg, 9–43 (in Russian).
- Shilov, L. A. 1995. In Shilov, L. A. (chief-ed.). *Sotrudniki Rossiiskoi natsional'noi biblioteki – deiateli nauki i kul'ury (Specialists of the National Library of Russia - Scientific and Cultural Workers)* 1. Saint Petersburg: National Library of Russia, 486–489 (in Russian).
- Shchukin, N. 1852. In *Moskovitianin (Moskvityanin)* 14 (4). Book 2. 61–68 (in Russian).

#### About the Author:

**Baksheeva Svetlana E.** Candidate of Historical Sciences, Institute of History, Archaeology and Ethnography of the Peoples of the Far East of the Far Eastern Branch of the Russian Academy of Sciences. Pushkinskaya St., 89, Vladivostok, 690001, Russian Federation; sarantceva@mail.ru

Статья поступила в журнал 01.04.2021 г.  
Статья принята к публикации 01.04.2021 г.