

НЕ ИСЛАМСКИЕ ПОГРЕБЕНИЯ НА ТЕРРИТОРИИ МУСУЛЬМАНСКОГО МОГИЛЬНИКА КЫРК-АЗИЗЛЕР

© 2021 г. М.Ю. Меньшиков, А.А. Волошинов

На северной окраине г. Бахчисарай расположен известный по письменным источникам и исследованиям начала XX в. могильник Кырк-Азизлер. На протяжении всего периода изучения древностей Крыма считалось, что данный некрополь являлся исключительно мусульманским элитным кладбищем XIV–XIX вв. Однако в ходе охранных археологических работ 2018 г. под руководством авторов статьи стало понятно, что данный памятник является более комплексным и представление о нем, как об исключительно исламском могильнике не верно. Помимо выявленного неизвестного ранее поселения, синхронного ранним мусульманским погребениям, были обнаружены средневековые захоронения с погребальным обрядом, несоответствующим исламской традиции. Данная работа посвящена немусульманским могилам, открытым на территории мусульманского кладбища.

Ключевые слова: археология, Крым, мусульманский некрополь, Орда, погребальный обряд, язычество.

NON-ISLAMIC BURIALS IN THE TERRITORY OF KYRK-AZIZLER MUSLIM BURIAL GROUND

M. Yu. Menshikov, A. A. Voloshinov

Kyrk-Azizler burial ground is located on the northern outskirts of the city of Bakhchisaray. This necropolis is well known from written sources and the studies of the early twentieth century. Throughout the whole period of studying the Crimean antiquities, the necropolis was considered an exclusively Muslim elite cemetery of the 14th-19th centuries. However, during rescue archaeological work at the necropolis in 2018, carried out under the leadership of the authors of the article, it became clear that the site is more complex, and the idea of it being an exclusively Islamic burial ground is not true. A previously unknown settlement, similar to early Muslim burials, was discovered in the territory of the archaeological site along with medieval burials with a funeral rite which does not correspond to the Islamic tradition. The work is dedicated to non-Muslim graves discovered in the territory of a Muslim cemetery.

Ключевые слова: archaeology, Crimea, Muslim necropolis, Horde, funerary rite, pagandom.

В 2018 г. в рамках спасательных археологических работ, предшествующих строительству трассы «Таврида», был исследован выявленный объект археологического наследия «Могильник «Кырк-Азизлер» (Сорок святых)» (рис. 1–3). До начала работ 2018 г. памятник считался исключительно мусульманским некрополем, местом упокоения исламской элиты поселения Эски-Юрт.

Первые археологические исследования некрополя были осуществлены в 1924 г. А.С. Башкировым и У.А. Боданинским, когда на территории памятника было обнаружено тридцать склепов и более тысячи надгробий, раскопано три погребения в грунтовых могилах и погребальная камера мавзолея-дюрбе. Исследователи выделили пять типов надгробий с эпитафиями первой половины XIV – начала XV в., а наиболее выразительные надгробия были перевезены в Бахчисарайский музей (Башкиров, Боданинский, 1925, с. 295–311). В 2017 году под руководством В.П. Кирилко и Е.М. Пигарева на данном могиль-

нике было исследовано 37 погребений. Ими было высказано предположение о том, что на могильнике выделяются два разных по времени участка некрополя (Кирилко, Пигарев, 2017, с. 60), что не подтвердилось нашими работами 2018 года. В процессе раскопок 2018 г. было выявлено еще несколько этапов более раннего освоения территории памятника, включая поселение, синхронное периоду основания мусульманской части могильника и прекратившее свое существование в середине XIV в. (Меньшиков, Волошинов, Гинькут, Лесная, 2019, с. 87–93).

В ходе исследований некрополя в 2018 г. было изучено 111 могил. Среди них выделяются погребения, отличающиеся от общего массива исламских захоронений. Два погребения относятся к доисламскому периоду существования некрополя, третье – синхронно существованию могильника, но не является мусульманским.

Наиболее раннее захоронение на могильнике было выявлено у северо-восточной

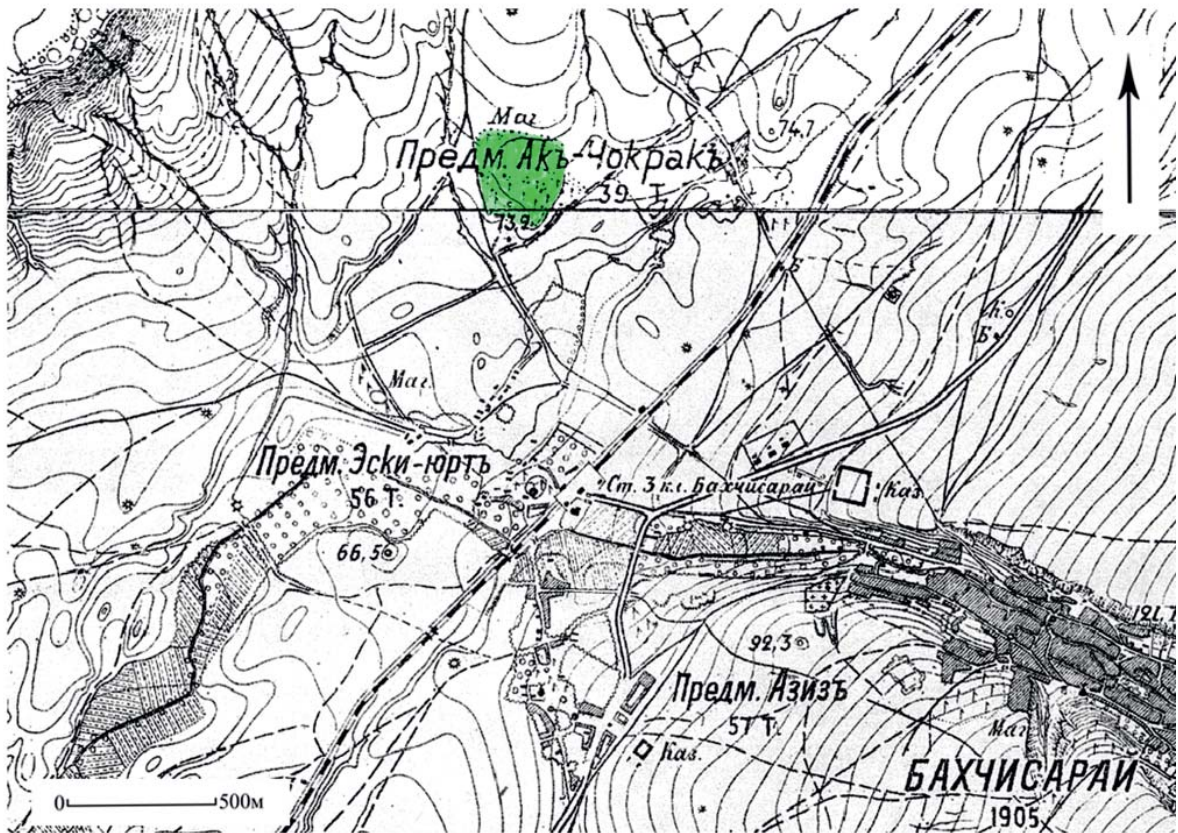


Рис. 1. Карта Крыма и г. Бахчисарай. Место расположения Археологического комплекса Кырк-Азизлер на современной карте и на топографической карте-верстовке 1890 г.
Fig. 1. Map of Crimea and Bakhchisarai. Location of the Kyrk-Azizler archaeological complex on a contemporary map and a topographic scaled map of 1890

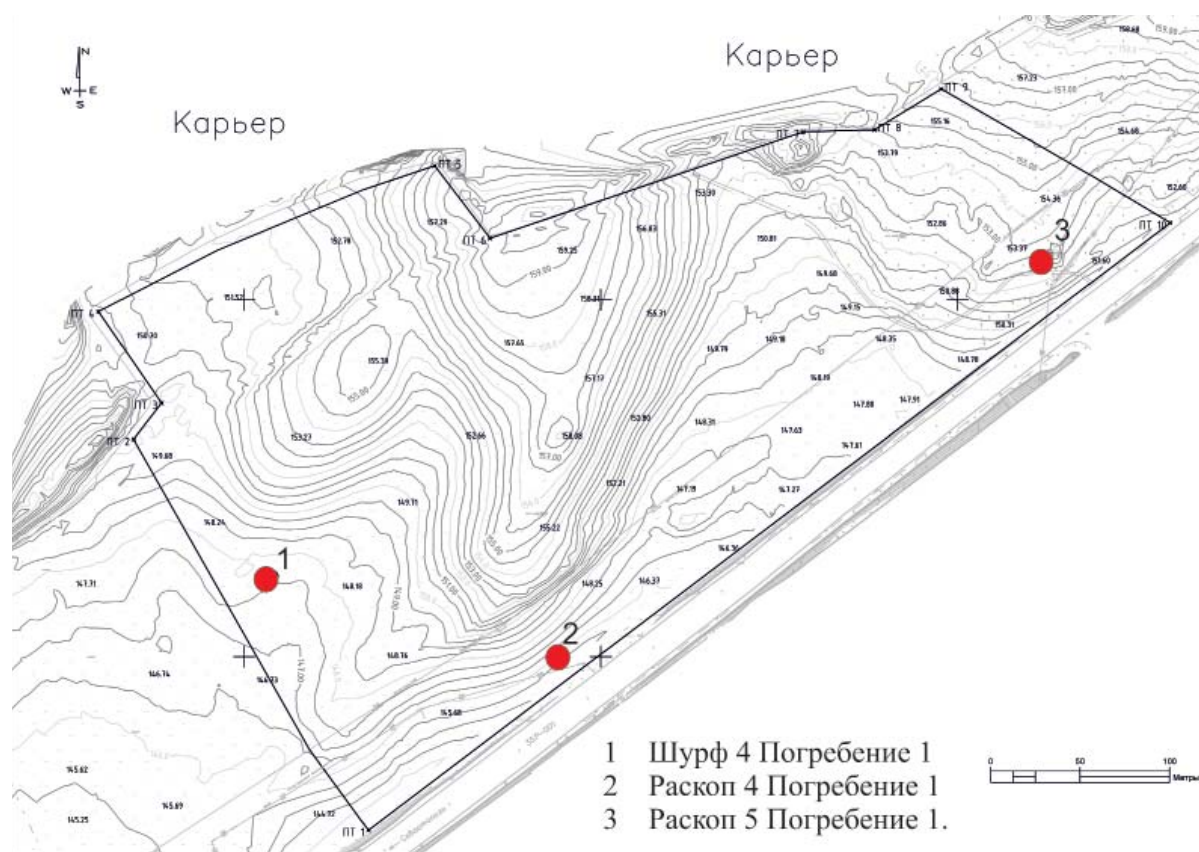


Рис. 2. Границы Археологического комплекса Кырк-Азизлер в 2018 г.

На плане обозначены места расположения немусульманских погребений, исследованных в 2018 г.

Fig. 2. Boundaries of the Kyrk-Azizler archaeological complex in 2018.

The plan marks the locations of non-Muslim burials studied in 2018.

границы памятника, в северо-восточной части Раскопа 5 (рис. 2–3).

Погребение 1. Принадлежит мужчине возрастом 25–35 лет¹. Расположено в центральной, наиболее высокой части холма, обозначенного на топографических картах 60-х гг. XX в. высотой 154,3 м. Он находится в 40–50 м к северо-востоку от мусульманской части могильника Кырк-Азизлер, в урочище Ак-Каш (Кырклар, Кырк-Баирлар).

Вершина холма повреждена многократными перекопами, связанными с устройством карьера и прокладкой коммуникаций (кабель связи, водовод, электрические опоры). В нескольких метрах к юго-западу от погребения 1 был открыт ряд погребений, выкопанных в плитчатом мергеле и совершенных по мусульманскому обряду.

Погребение располагалось очень близко к современной поверхности (рис. 4), дно могильной ямы прослежено на глубине до 30 см от уровня материка. Темное, гумусированное заполнение могилы позволяет предположить, что погребение первоначально было впущено в земляную курганную насыпь, которая была спланирована не позднее 70–80-х годов XX в.

Из всей совокупности признаков погребального комплекса, которые позволяют говорить о хронологии, социальной и этнической принадлежности, в данном случае мы имеем лишь неполный комплект погребального инвентаря, ориентировку могильной ямы и положение тела.

Могильная яма ориентирована по оси ЮЗ–СВ, конструктивно относится к простым ямам (рис. 5).

Овальная в плане погребальная яма длиной 2,6 м, шириной 0,66 м, углублена в дно раскопа (материк) на 0,05–0,3 м. Нижняя часть могилы вырублена в плотном плитчатом мергеле, верхняя в светлом суглинке. Погребение прорезало более древнюю подтрапециевидную могильную яму, ориентированную по оси З–В, вычищенную или ограбленную в древности. Ее длина 1,3 м, ширина 0,44–0,52 м, глубина относительно уровня материка 0,05–0,07 м.

Могильную яму погребения 1 по оси СЗ–ЮВ пересекает современная траншея водовода, в ее заполнении найдены отдельные фрагменты железных труб, а также часть смещенных костных останков и погребального инвентаря.

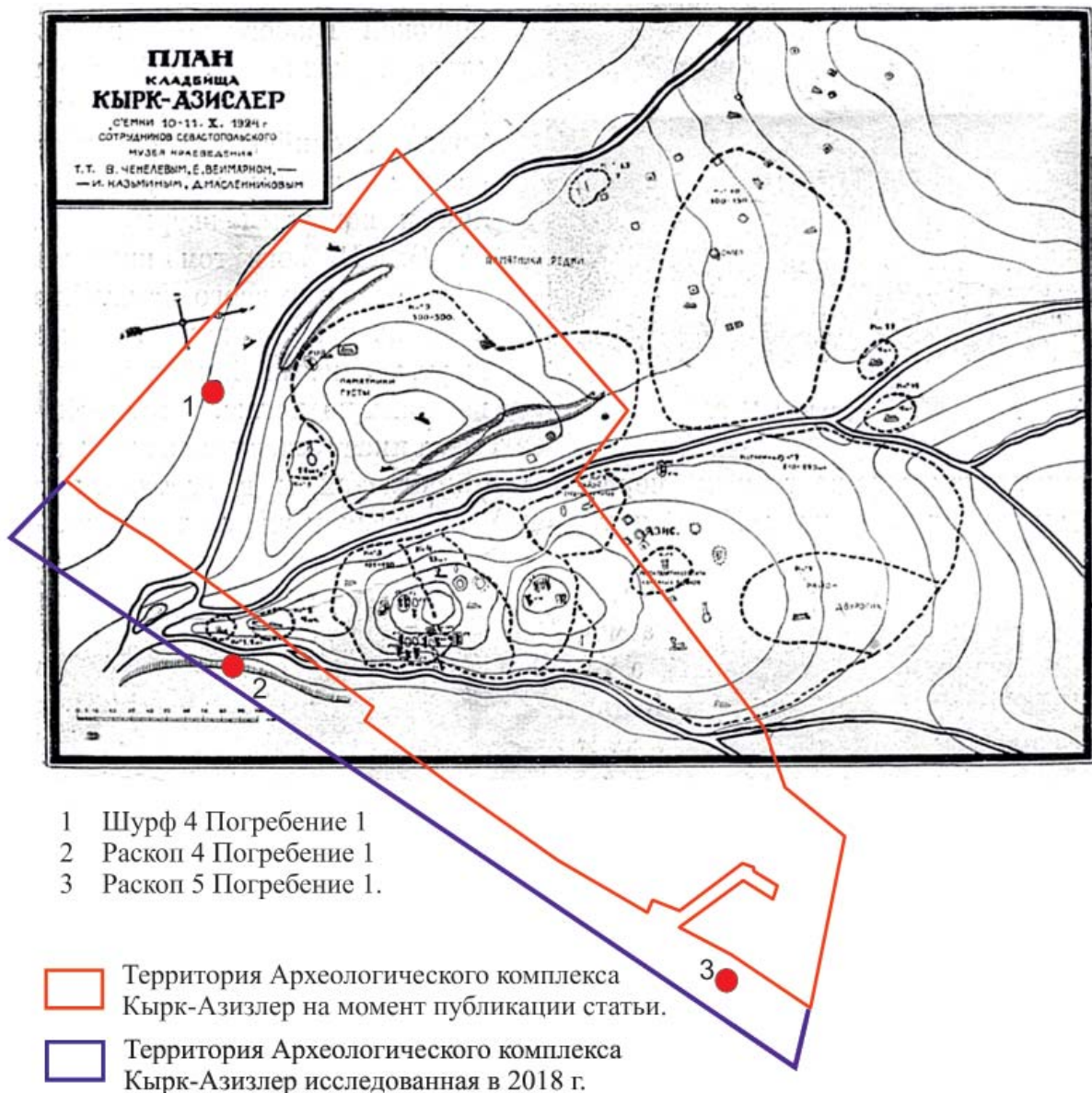


Рис. 3. Глазомерный план могильника «Кырк-Азизлер». Съёмка В. Чепелева, 1924 г. с посадкой современных границ памятника и обозначением расположения немусульманских погребений, исследованных в 2018 г.

Fig. 3. Approximate plan of Kyrk-Azizler burial ground. Photography by V. Chepelev, 1924, with plotting of the contemporary boundaries of the site and indication of non-Muslim burials studied in 2018

Положение тела. Погребенный расположен головой на юго-запад, лицевая часть черепа развернута к юго-востоку (рис. 5). Ноги вытянуты прямо, сближены в стопах, развернутых вправо, к юго-восточной продольной стенке. Так же *in situ* сохранились несколько позвонков и ребер. Общая длина скелета составляет 1,7 м. Общее положение сохранившихся останков дает основание предположить, что тело погребенного было уложено на правый бок.

Инвентарь (рис. 6). Среди костных человеческих останков найдены фрагменты костяной накладкой лука (рис. 6: 1). У ребер была обнаружена железная деталь двусоставных удилов (рис. 6: 2). В заполнении траншеи найден

фрагмент железного клинка сабли (рис. 6: 3). Слева от левой бедренной кости – железное кольцо (пряжка?) (рис. 6: 4).

Роговая или костяная накладдка на лук. Фрагмент прямой в плане накладдки, сохранившаяся часть имеет длину около 80 мм, ширину до 16 мм. Сечение накладдки дуговидное. С внутренней стороны сделаны насечки для более надежного крепления при наклеивании на поверхность. Можно предположить, что сохранившийся фрагмент является тыльной центральной накладдкой на кибить.

Удила следует отнести к типу Г II по типологии Г.А. Федорова-Давыдова (1966, с. 17–18). Подобные предметы из-за своей простоты и универсальности имеют чрезвычай-



Рис. 4. Фото пятна заполнения ям на материковом грунте. 1 – пятно первоначального подкурганного погребения; 2 – пятно средневекового кочевнического впускного погребения; 3 – пятно перекопа канавы под железную трубу XX в. Вид с юго-востока. Фотограф – Меньшиков М.Ю.

Fig. 4. Photo of the pit filling outlines on continental ground. 1 – Original ground burial outlines; 2 – Medieval nomadic inlet burial outlines; 3 – Outlines of a cross-ditch for a 20th century iron pipe. View from the southeast.

Photographer – M.Yu. Menshikov.

чайно широкую дату в пределах первой половины II тыс. н. э.

Фрагмент железного клинка сабли. Сохранившийся фрагмент клинка имеет ширину до 35 мм. С одной стороны слом лезвия имеет треугольное сечение, а на другом конце сохранившейся части – овальное. Судя по сечениям сломов, сохранившийся фрагмент располагался близко к окончанию клинка и представляет собой участок перехода однолезвийной центральной части клинка к двулезвийному окончанию. К большому сожалению, по сохранившемуся фрагменту сложно судить об изгибе клинка и, следовательно, о его датировке.

Железное кольцо (пряжка?). Внешний диаметр кольца около 25 мм. Сечение округлое, диаметром 3–5 мм. Подобные кольца нередко встречаются в поздних кочевнических погребениях как детали портупеи, в том числе для ношения саадака.

Фрагментированное состояние лезвия клинка и деталей лука, обнаруженных в погребении, не позволяет говорить об узких датировках бытования этих предметов. Два

других предмета имеют достаточно длительный период существования.

Погребальный обряд. Наличие фрагмента удила в узкой яме вместе со скелетом человека при отсутствии фрагментов костей лошади позволяет предположить, что туша или чучело коня не были захоронены вместе со скелетом человека. Общая ориентировка погребенного при данном наборе сопровождающих предметов дает возможность отнести погребение к кругу половецких древностей. Хотя общее положение тела с доворотом лицевой части черепа на юг может говорить о раннем исламском влиянии. Следует отметить отсутствие в непосредственной близости от погребения мусульманских могил. Ближайшие грунтовые погребения расположены на расстоянии около 15 м от данного. Учитывая их высокую плотность на других участках, это говорит о том, что курган в этом месте был замечен и сохранялся на протяжении всего периода функционирования кладбища. Подобная ситуация не является уникальной и известна и на других средневековых мусульманских могильниках Крыма: средневековый могильник Живопис-

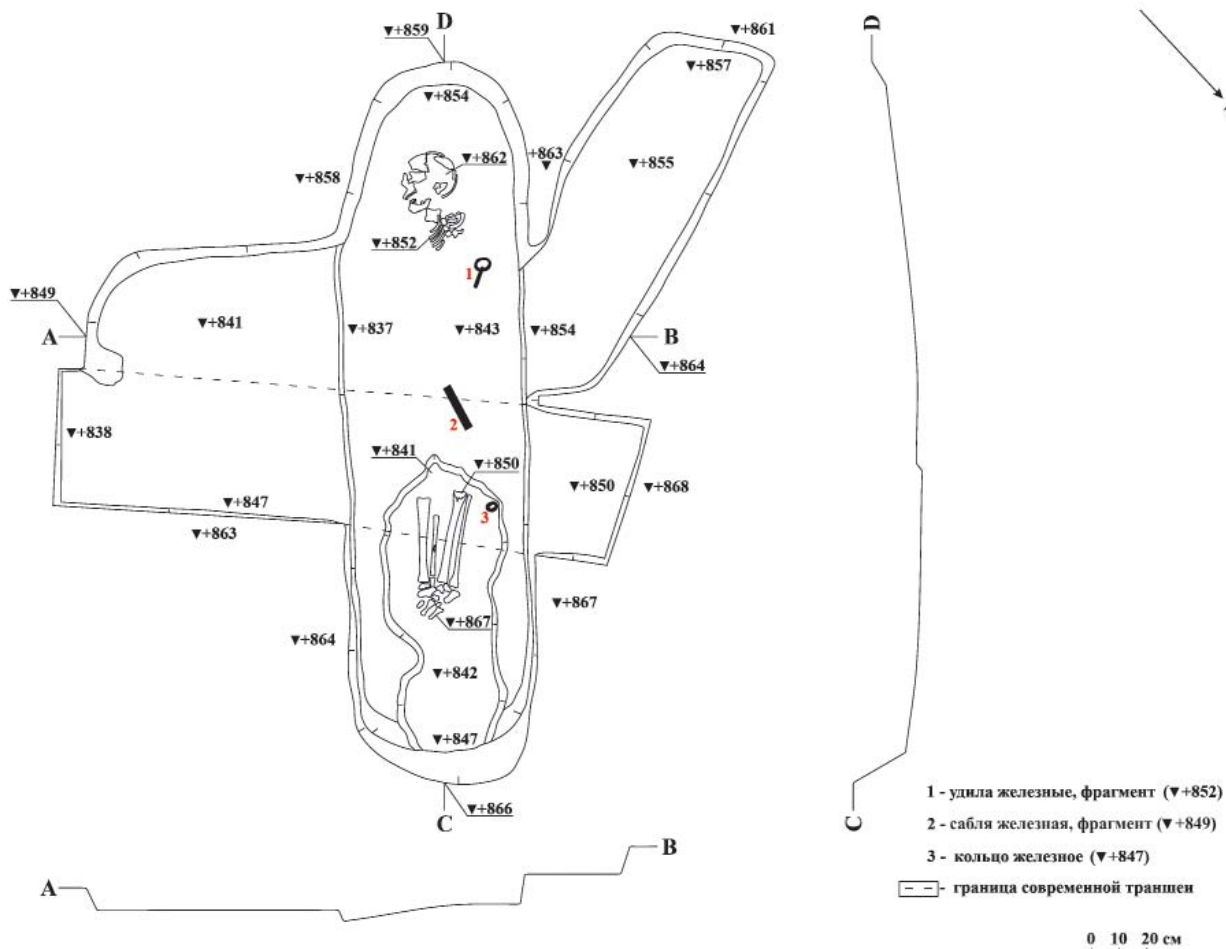


Рис. 5. План погребения 1 раскоп 5. Чертежник – Резниченко И.А.

Fig. 5. Plan of burial 1, excavation 5. Drawn by I.A. Reznichenko.

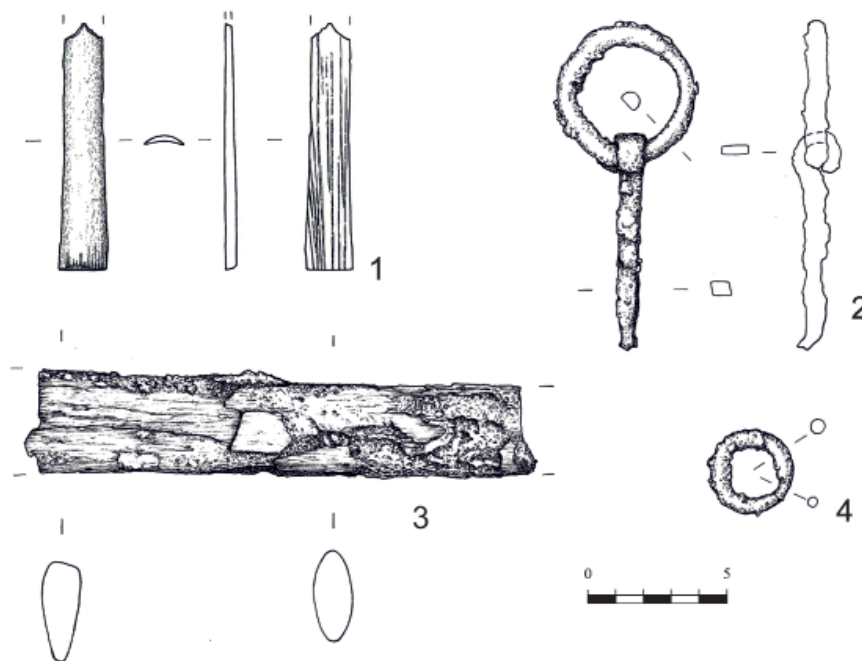


Рис. 6. Находки погребение 1 раскоп 5. 1 – накладка на лук, рог, фрагмент; 2 – удила, железо, фрагмент; 3 – клинок сабли, железо, фрагмент; 4 – кольцо португейное, железо. Художник – Якубовская И.В.

Fig. 6. Finds, burial 1, excavation 5. 1 – bow overlay, horn, fragment; 2 – bit, iron, fragment; 3 – saber blade, iron, fragment; 4 – belt ring, iron. Artist – I.V. Yakubovskaya.

ное 1, исследованный в том же году, также сформирован возле древнего кургана (Меньшиков, Юнкин, 2019, с. 163–164).

Более детальный анализ погребального обряда в данном случае не представляется возможным, так как при раскопках 2018 г. удалось исследовать лишь самое дно погребения. Возможные варианты поперечного профиля ямы – наличие уступов или подбоя – на этом уровне не прослежены.

Датировка. По инвентарю погребение 1 предварительно следует датировать концом XII – началом XIV вв.

Погребение 1 в шурфе 4. Еще одно погребение, предшествующее мусульманскому периоду, было выявлено у юго-западной подошвы холма, на котором располагается основной участок могильника. Оно имеет северо-западную ориентировку (рис. 7–8). Стратиграфия шурфа позволила получить данные об относительной хронологии выявленных в нем погребений.

Верхний горизонт мощностью до 40 см состоял из слоя перепаханных во второй половине XX в. мусорных отложений, включающих материалы середины XX в. Ниже прослежен пакет слоев делювиальных отложений мощностью до 40 см, представленных светло-коричневым, светло-серым суглинками и прослойками белого мергелистого щебня. Ниже выявлена погребенная почва – слой темно-серого суглинка мощностью до 20–35 см. Под слоем погребенной почвы был прослежен слой светло-коричневого материкового суглинка, который перекрывал материк – выход мергеля. В пределах шурфа было выявлено две могилы, пятна которых уходили в борта шурфа. Погребение 1 было впущено в погребенную почву и перекрыто этой же перемещенной почвой сверху. Ориентировка пятна могильной ямы не соответствовала ориентировке мусульманских погребений могильника. Погребение 2 также было впущено в погребенную почву, но границы могильной ямы читались сразу под слоем делювиальных отложений. Ориентировка этого погребения полностью соотносилась с общей исламской традицией, представленной в основном на могильнике.

Было принято решение доследовать погребение 1, для чего к шурфу была выполнена прирезка, которая позволила исследовать погребение целиком.

Могильная яма. Могила была выявлена под северо-восточным бортом шурфа.

Пятно могильной ямы прослежено на глубине около 1 м ниже уровня современной дневной поверхности. Заполнение могильной ямы представлено слоем перемешанного серого и светло-коричневых суглинков с включениями белокаменной крошки.

Погребение было совершено в подпрямоугольной яме со скругленными углами 80×210 см. Яма вытянута по оси ССЗ–ЮЮВ. Отклонение к западу от оси север – юг составляет около 32 градусов. На глубине около 100–110 см от верха могильной ямы вдоль боковых стенок и в районе ног выявлена ступенька шириной до 20 см. На ступеньке на этом уровне лежали камни размером до 30 см, которые, вероятно, фиксировали органическое перекрытие могильной ямы. В изголовье прослежен неглубокий подбой.

Дно могильной ямы прослежено на 40 см ниже уровня ступеньки в могиле. Дно ямы имеет плавное понижение к северу.

Могильная яма погребения 1 была перекрыта слоем погребенной почвы, что позволяет предположить более раннюю дату погребения относительно основного массива погребений мусульманского некрополя. Кроме того, необычной являлась и ориентировка могилы, вытянутой по оси северо-северо-запад – юго-юго-восток.

Инвентарь погребения представлен четырьмя предметами (рис. 9). В районе пояса погребенного были расположены кремневый отщеп (рис. 9: 1), бронзовая (рис. 9: 2) и железная пряжки (рис. 9: 3). Вдоль правой бедренной кости лежал сильно корродированный железный нож (рис. 9: 4). Форма ножа характерная для ордынских памятников: при переходе на черешок лезвие имеет хорошо выраженные уступы, обух лезвия имеет горбатую спинку, которая плавно опускается к кончику, лезвие вогнутое. Длина сохранившейся части лезвия около 17 см (лезвие сохранилось почти полностью). Длина сохранившейся части обломанного черешка около 1,5 см.

Невыразительный инвентарь, к сожалению, не позволяет установить узкую датировку погребения. Подобные находки широко распространены в погребениях первой половины II тыс. н. э. Однако наличие исключительно бытовых простых предметов, расположение их в порядке ношения при отсутствии дополнительных подношений, таких как конское снаряжение, чучело коня и отсутствие других устойчивых маркеров кочевнических воинских погребений Крыма X – нач. XIII вв., позволяет высказать предположение,

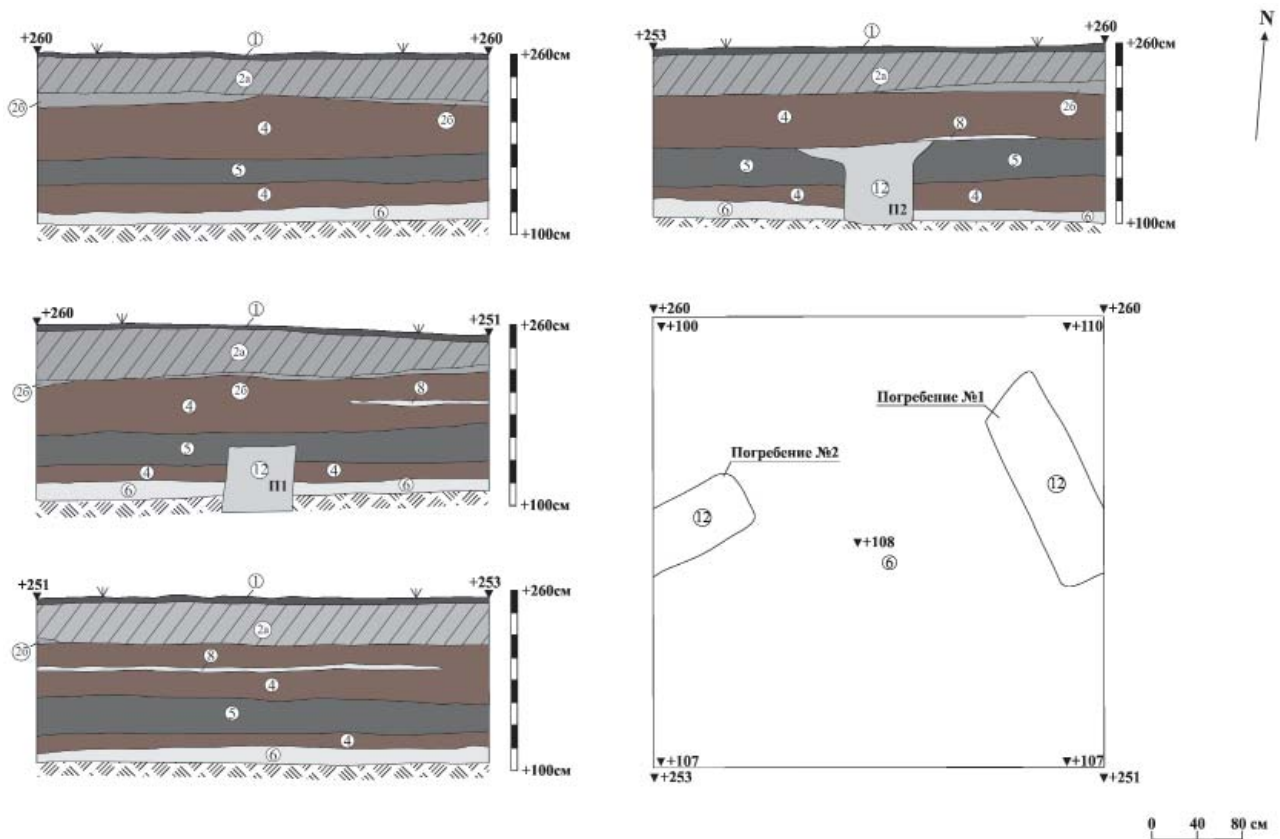


Рис. 7. Шурф 4. План и стратиграфия. Чертеж. На чертеже цифрами обозначены: 4 – светло-коричневый стерильный суглинок (делювий); 5 – погребенная почва; 8 – белокаменная крошка (выброс из могильной ямы Погребения 2); 12 – заполнение могильных ям. Чертежник – Резниченко И.А.

Fig. 7. Shaft 4. Plan and stratigraphy. Drawing. The following is indicated by numbers on the drawing: 4 – light brown sterile loam (deluvium); 5 – buried soil; 8 – white stone chips (excavated material from the grave pit of Burial 2); 12 – filling material of the grave pits. Drawn by I.A. Reznichenko.

что это погребение может относиться к периоду становления золотоордынской государственности на Крымском полуострове, то есть ко второй половине XIII – XIV вв.

Положение тела. Несмотря на то, что костные останки погребенного сохранились очень плохо, мы можем уверенно говорить о положении тела (рис. 8). На дне могильной ямы прослежены фрагменты двух бедренных костей, левой плечевой и фрагменты нижней челюсти с зубами. Погребенный уложен вытянуто на спине, головой на северо-северо-запад лицом вверх. Ориентировка погребенного является одним из ключевых моментов к пониманию датировки и определению принадлежности погребения. Обряд погребения имеет ряд сходных черт с погребальными традициями, выявленными в ходе исследования монгольских погребения в Азии. Впервые кочевнические погребения с северной ориентировкой в своей монографии выделил Г.А. Фёдоров-Давыдов (1966, с. 159). Однако при этом он писал, что на момент выхода его книги в Восточной Европе нельзя было выделить пласт собственно монголь-

ских погребений (Фёдоров-Давыдов, 1966, с. 157). За прошедшее с момента публикации книги Г.А. Фёдорова-Давыдова время количество исследованных кочевнических погребальных памятников значительно возросло. Подобное расположение тела встречается в погребениях, которые в Азии связывают именно с монгольским населением в XIII в. (Харинский и др. 2011, с. 199). Аналогичная ориентировка прослеживается в погребениях монгольских воинов конца XIII – начала XIV вв., обнаруженных в Азербайджане (Кириченко, 2013, с. 106). К.Т. Акматов, описывая в своей диссертации погребения средневековых монголов Тянь-Шаня, также обращает внимание на северную ориентировку погребений с сезонными отклонениями (Акматов, 2017, с. 32–33). При этом он отмечает, что инвентарь подобных погребений соответствует полу погребенного и включает разнообразные бытовые предметы, принадлежавшие ему при жизни.

Пять из шести могильных ям курганного могильника Бельмерский-III, который был исследован Е.А. Халиковой в 1961 г, вытяну-

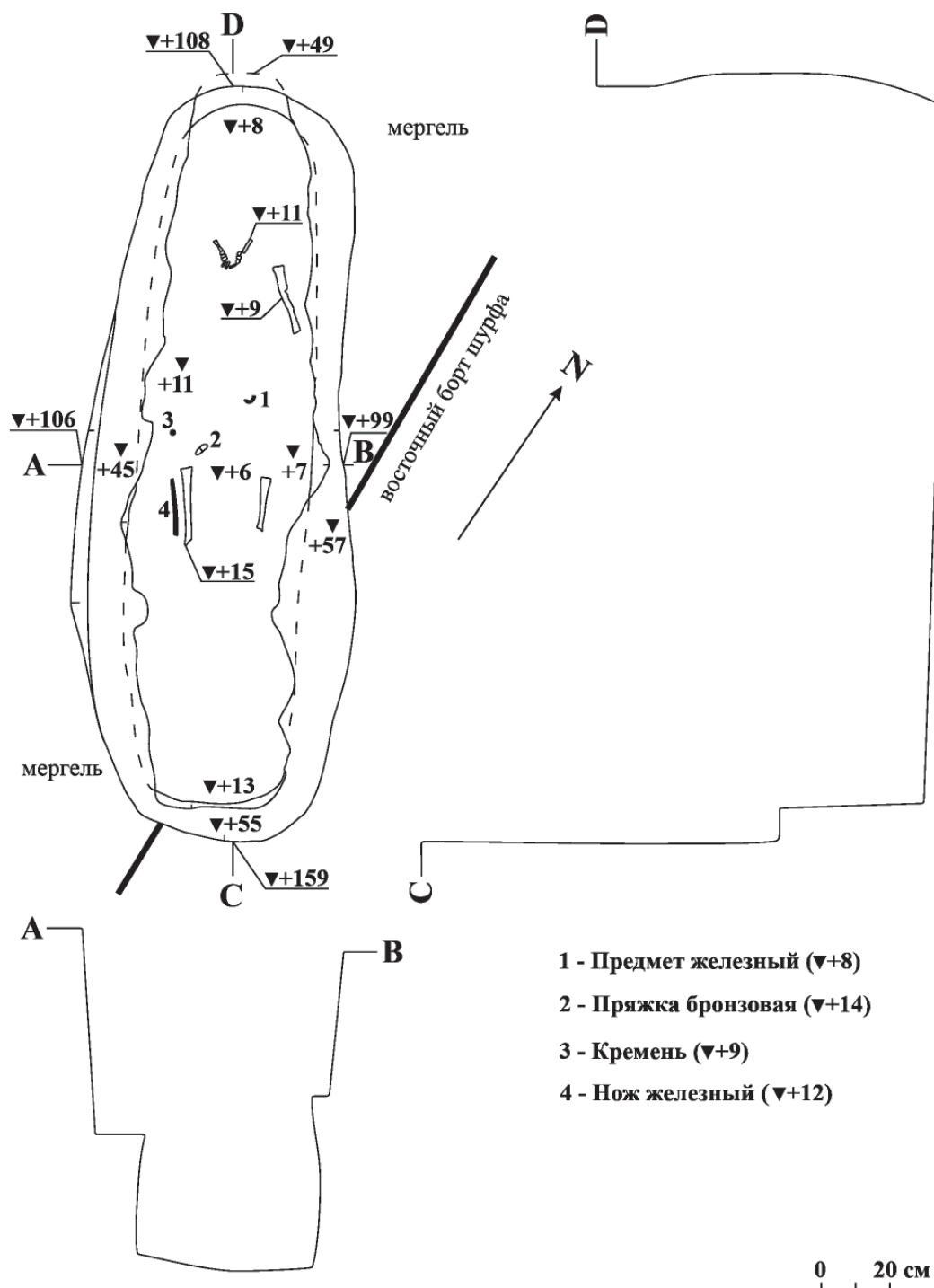


Рис. 8. Шурф 4. План погребения 1. Чертежник – Резниченко И.А.
 Fig. 8. Shaft 4. Plan of burial 1. Drawn by I.A. Reznichenko.

ты по оси ССВ–ЮЮЗ, в одном случае могила была ориентирована СЗ–ЮВ. Во всех случаях, где удалось проследить кости человека, скелет был ориентирован головой на северо-северо-восток (Гарустович, Иванов, 2014, с. 170).

Ряд авторов, описывая форму погребальной ямы монгольских погребений с северной ориентировкой, указывают на то, что яма может быть как простой грунтовой, так и с

дощатым или каменным перекрытием (Акматов, 2017, с 34). В приведенных выше погребениях курганного могильника Бельмерский-III в двух могильных ямах прослежены ступеньки для опоры перекрытия могилы. В одном случае в могиле были прослежены заплечики по длинным сторонам ямы, аналогичные тем, что были выявлены в погребении 1 шурфа 4 могильника Кырк-Азизлер, в другом случае ступенька была лишь вдоль одного борта

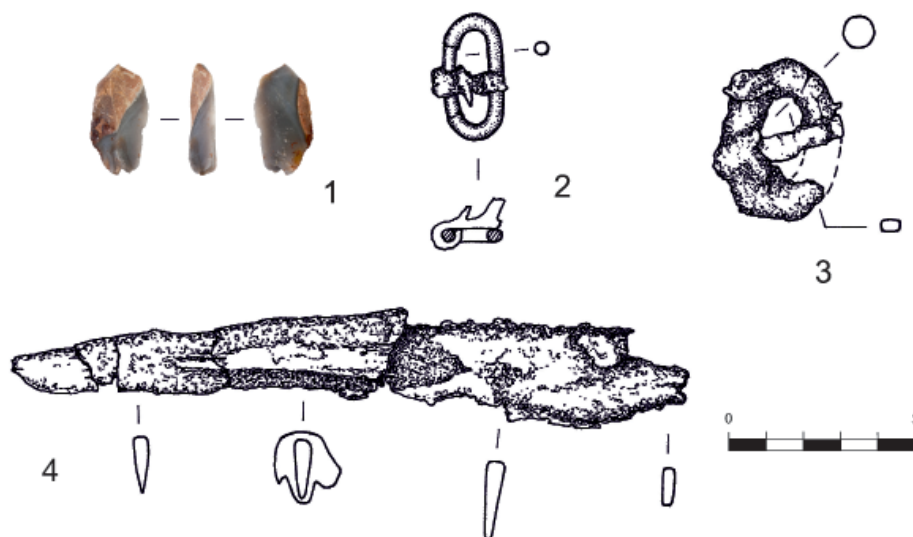


Рис. 9. Находки погребение 1 шурф 4. 1 – Отщеп кремневый; 2 – Пряжка бронзовая с железным язычком; 3 – Пряжка. Железо; 4 – Нож. Железо. Художник Якубовская И.В.

Fig. 9. Finds: burial 1, pit 4. 1 – flint flake; 2 – Bronze buckle with an iron tongue; 3 – Buckle. Iron; 4 – Knife. Iron. Artist I.V. Yakubovskaya

(Гарустович, Иванов, 2014, с. 170). Во всех случаях подобные ступеньки использовались для формирования перекрытия нижней части ямы, где лежало тело.

Курганная насыпь. Над погребенными монголами Тянь-Шаня XIII–XIV вв. нередко формировались курганы, которые представляли собой каменные или каменно-земляные насыпи овальной формы (Акматов, 2017, с. 31). При этом автор отмечает, что изредка встречаются и земляные насыпи (Акматов, 2017, с. 38). В материалах, посвященных результатам исследования Бельмерского-III могильника, указывается на наличие невысоких (0,3–0,4 м) земляных курганных насыпей (Гарустович, Иванов, 2014, с. 160–170). Над погребением 1 шурфа 4 могильника Кырк-Азизлер также могла быть сооружена невысокая земляная насыпь, в пользу этого говорит наличие погребенной почвы, перекрывающей уровень, с которого впущена могильная яма, однако судить о форме насыпи невозможно. Вероятно, уже в мусульманский период некрополя Кырк-Азизлер намогильный холм не был значительно выражен на поверхности.

Ключевым отличием погребения на Кырк-Азизлере от монгольских захоронений, исследованных в ойкумене, является отсутствие заупокойной пищи, которая часто сопровождает погребенного (Акматов, 2017, с. 34–35). Это может иметь два объяснения: учитывая сохранность органики в погребении, мы вполне можем допустить, что подобное подношение могло не сохраниться или же в данном погребении сопроводительная погребальная

пища не входила в обязательную часть обряда.

При этом надо учитывать, что Тянь-Шань является западной границей распространения чисто монгольских традиций (Акматов, 2017, с. 39). По мере продвижения на запад традиции могли модифицироваться и испытывать влияние других народов, которые были интегрированы в монгольскую империю Чингисхана и его наследников.

Описывая этнокультурные признаки монгольских погребений, К.Т. Акматов обращает внимание на неоднородность обряда, исключение составляет лишь ориентировка погребенного на север с вариантами сезонных отклонений. Данный признак является устойчивым и прослежен во всех погребениях, признанных авторами монгольскими (Акматов, 2017, с. 34; Кириченко, 2013, с. 106; Харинский и др., 2011, с. 199; Ахмедов, 2009, с. 163; и мн. др.).

Датировка погребения. На значительной территории Золотой Орды существует немало аналогичных погребений, которые близки обнаруженному в Крыму как по обряду, так и по инвентарю. В разделе, посвященном захоронениям Бельмерского-III курганного могильника, которые были исследованы Е.А. Халиковой в 1961 г. (Гарустович, Иванов, 2014, с. 174), приводятся различные точки зрения на датировку данной группы могил. В ходе анализа вещевого комплекса, который по своей сути близок набору предметов из погребения 1 шурфа 4 могильника Кырк-Азизлер, авторы уточняют предложенную ранее широ-

кую датировку XIII–XIV вв. и сужают ее до второй половины XIV в. К сожалению, в погребении 1 из шурфа 4 могильника Кырк-Азизлер нет предметов, которые позволили бы строить предположения о столь узкой дате. Но общее сходство погребального комплекса из Крыма с погребениями, исследованными Е.А. Халиковой в 1961 г., позволяет отнести погребение Кырк-Азизлера к группе монгольских погребальных комплексов середины XIII–XIV вв.

Стратиграфия шурфа позволяет нам уверенно говорить об относительной верхней дате исследованной могилы. Погребение 1 предшествовало появлению мусульманской части некрополя «Кырк-Азизлер» и активному освоению данной территории в золотоордынский период. Как уже было отмечено выше, погребение 1 впущено в слой погребенной почвы и перекрыто аналогичным слоем мощностью до 15 см. Погребение 2 также впущено в слой погребенной почвы, но с уровня древней дневной поверхности, над которой прослеживаются только балластные отложения (рис. 7). Данный мусульманский некрополь относится к поселению, известному как Эски-Юрт. Становление Эски-Юрта как крупного золотоордынского населенного пункта, где ислам стал ведущей религией, происходит в XIII–XV в., о чем говорят результаты раскопок С.В. Карлова и С.Г. Бочарова, а также клады и отдельные находки монет (Белый, Волошинов, Карлов, 2005, с. 183–189; Бочаров, 2016; Карлов, 2006, с. 183; 2012, с. 35–77; Ломакин, 2018, с. 748; Чореф, 2008, с. 149). Принято считать, что наиболее раннее мусульманское надгробие (Бахчисарайские, 1850, с. 528), вывезенное У. Боданинским с территории могильника Кырк-Азизлер в Ханский дворец, относится к 1316 году, хоть в этом и есть определенные сомнения (Иванов, 1989, с. 26, 30; Ломакин, 2018, с. 754). На сегодняшний день мы можем уверенно говорить о том, что территория, которую занимает некрополь Кырк-Азизлер, стала мусульманским кладбищем уже к концу третьей четверти XIV в. (Башкиров, Боданинский, 1925, с. 306–311; Иванов, 1989, с. 26–31). Таким образом, верхняя дата совершения немусульманского погребения под невысокой курганной насыпью на этой территории может быть определена либо около 1370 года, либо, если ранняя датировка древнейшего мусульманского надгробия подтвердится, возможно, даже самое начало XIV в. Безусловно, можно предполагать параллельное существование

двух могильников, но учитывая близость ядра мусульманского некрополя, это сосуществование вряд ли могло быть долгим.

Что касается нижней даты совершения погребения, то она должна относиться к домусульманскому периоду присутствия монголов в данном регионе, то есть не ранее середины XIII в.

Третье погребение, которое не вписывается в обычные рамки мусульманских захоронений, было выявлено в восточной части могильника, в пределах раскопа 4 (рис. 10).

Погребение 1. Раскоп 4.

Погребение принадлежит мужчине возрастом 40–45 лет, выявлено на глубине около 50 см от современной дневной поверхности в процессе снятия пахоты и делювиальных отложений на территории с перемещенным средневековым культурным слоем. Могила была впущена в переотложенный культурный слой поселения, которое существовало на данном участке до середины XIV в. и какое-то время было синхронно мусульманскому некрополю. После прекращения существования этого участка поселения грунтовый могильник продолжил функционировать. Обнаруженное погребение находится на значительном удалении от основной площади, которую занимает некрополь. До ближайших мусульманских могил 13–20 м (рис. 3). Если предположить, а это вполне возможно, что с момента совершения погребения рельеф и сеть основных дорог в зоне исследования не изменились к началу XX в, когда были выполнены первые подробные топопланы территории кладбища (рис. 2), то получается, что погребение было выполнено через дорогу от кладбища.

Могильная яма имеет подпрямоугольную форму со скругленными углами, вытянута по оси, близкой к СВ–ЮЗ, отклонение от оси север – юг около 50 градусов. Заполнение аналогично окружающему переотложенному культурному слою. Границы ямы читаются из-под слоя современной распашки. Костные останки погребенного перекрыты тонкой сплошной доской.

Положение тела и рук. Скелет расположен вытянуто на спине головой на северо-восток. Лицевая часть черепа погребенного незначительно повернута вправо. Ноги вытянуты, пяточные кости обеих ног расположены плотно друг к другу, ступни вытянуты параллельно и тоже плотно притянуты. Тело, вероятно, было обмотано тканью. Левая рука вдоль тела, правая слегка согнута, кисть расположена на тазовых костях.

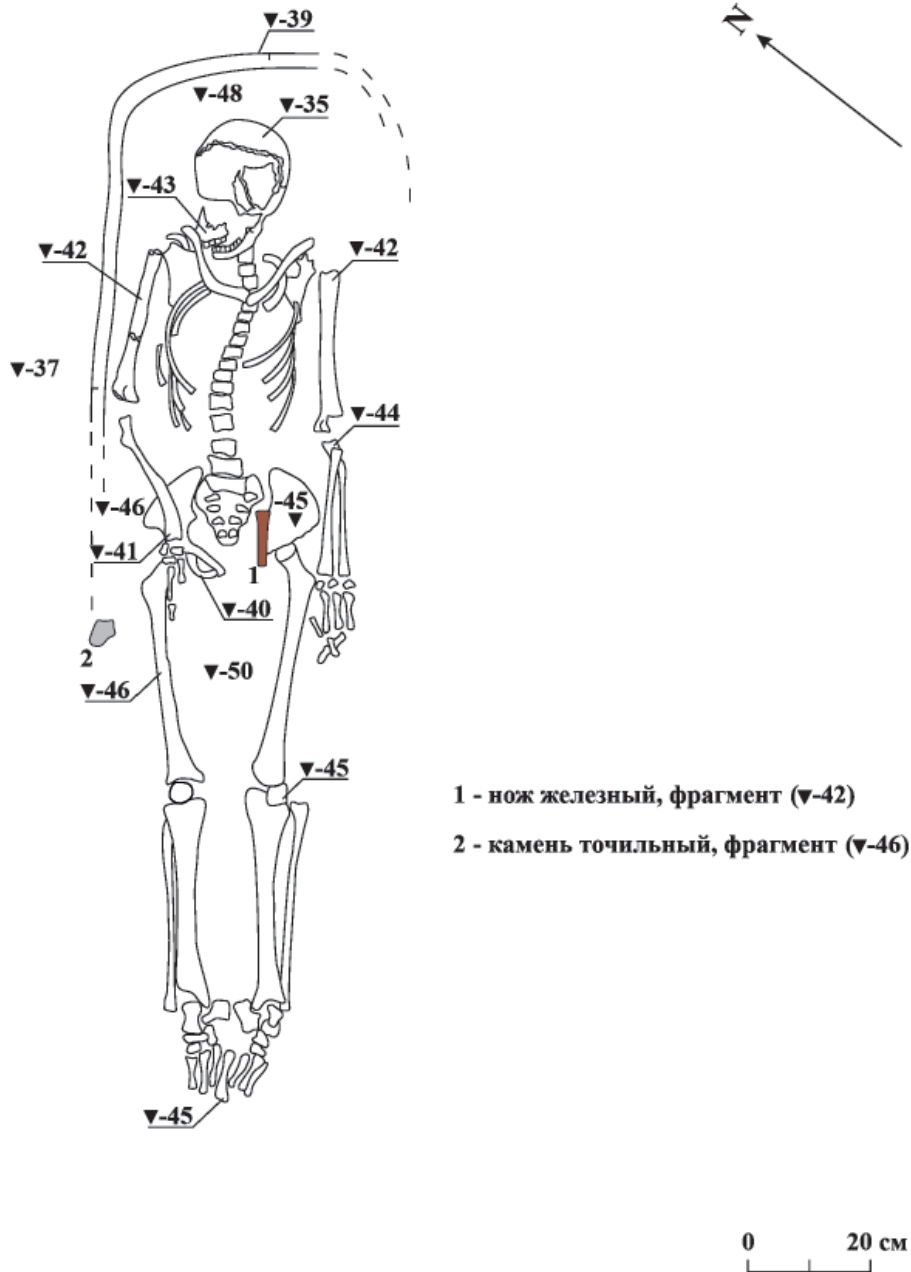


Рис. 10. План погребения 1 раскоп 4. Чертежник Резниченко И.А.

Fig. 10. Plan of burial 1, excavation 4. Drawn by I.A. Reznichenko

В мусульманских некрополях нередко ситуация, когда одна рука вытянута вдоль тела, а другая чуть согнута в локте и положена на таз. Чаще всего вдоль тела вытянута правая рука, а левая согнута. Такое положение руки имеют в 116 из 148 погребений Рождественского V могильника (Старостин, 2009, с. 72). Подобное положение рук, наряду с другими вариантами, встречено и в захоронении 1 могильника Вакуровский бугор II (Недашковский, 2011, с. 104). Можно предположить, что данный нюанс связан с процессом пеленания и позволяет более удобно доворачивать тело погребенного в могиле в сторону киблы. В нашем случае руки уложены противоположным образом. Такое положение рук встречается

ся как в мусульманских некрополях (Недашковский, 2011, с. 105), так и в подкурганых захоронениях золотоордынского времени (Недашковский, 2011, с. 232–233).

Инвентарь представлен железным ножом (рис. 11: 1), обнаруженным слева от крестца на тазовых костях. Нож плохо сохранился. Вероятно, нож имел черешковое, не пластинчатое крепление рукояти – сохранилось лишь самое начало ее металлической основы. Лезвие клинка сохранилось примерно на 2/3 своей длины, длина сохранившейся части лезвия около 9 см. Нож имеет прямой обух до примерно одной трети своей длины, после чего плавное вогнутое понижение к кончику острия. Лезвийная часть вогнута в

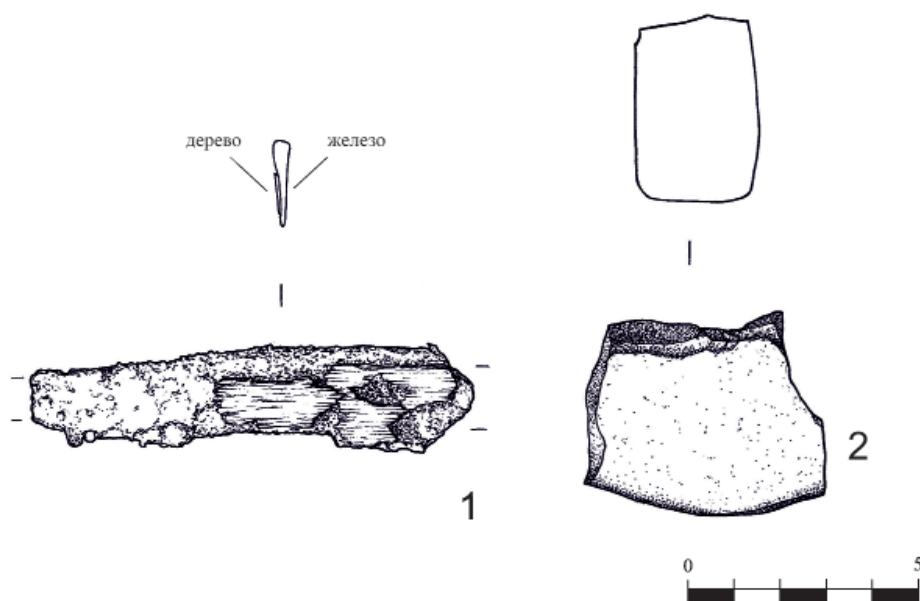


Рис. 11. Находки погребения 1 раскопа 4. 1 – нож, железо, фрагмент; 2 – оселок, камень, фрагмент.
Художник – Якубовская И.В.

Fig. 11. Finds from burial 1, excavation 4. 1 – knife, iron, fragment; 2 – strickle, stone, fragment.
Artist – I.V. Yakubovskaya

начале клинка, после чего плавно поднимается к острию. Такую форму лезвия можно назвать «ятаганной». Подобные формы ножей на поселении Кырк-Азизлер не встречены. Справа от тазовых костей был обнаружен фрагмент каменного оселка (рис. 11: 2).

Датировка погребения. Погребение впущено в переотложенный культурный слой поселения, который содержал находки XIV вв., в том числе и наконечник стрелы-срезня, выпадение которого в слой можно связывать с прекращением бытования поселения. Поэтому следует говорить лишь о ранней возможной дате захоронения – не ранее середины XIV в. Несмотря на то, что государственной религией Золотой Орды был к этому моменту ислам и форма погребального обряда была устоявшейся, в Орде в это время вполне сохранялись еще пережитки доисламских верований и обрядов как среди степного, удаленного от городов населения (Фёдоров-Давыдов, 1998, с. 31–37), так и среди населения крупных городов (Масловский, 2017, с. 1991–1995). Но вполне возможны и иные объяснения столь ярко выраженного отличия погребального обряда погребения раскопа 4 от остальных погребений могильника.

Заключение.

Относительная хронология погребений, выявленных на территории могильника Кырк-Азизлер, позволяет нам предположить следующие этапы формирования некрополя на данной территории в Средние века:

Погребение 1 раскопа 5 является впускным в курган погребением половецкого периода. Предварительно его можно датировать кон. XII – нач. XIV вв.

Погребение 1 шурфа 4. Относится к периоду, предваряющему формирование мусульманского некрополя на территории Кырк-Азизлер, и может быть предварительно датировано XIII – первой половиной XIV вв.

Существование мусульманского некрополя Кырк-Азизлер – возможно, первая четверть XIV – XIX вв.

Погребение 1 раскопа 4. Не ранее середины XIV в.

Что касается особенностей обряда, отчасти определяющих этническую и религиозную составляющую погребений, выявленных на территории могильника Кырк-Азизлер, то есть вероятность, что двое из трех погребенных не в мусульманской традиции, выявленных в ходе исследования некрополя, могут быть отнесены к группе людей, исповедующих форму религии, традиционную для монголов-язычников. Погребение тела человека с ориентировкой, близкой к северу, наличие перекрывающей доски и инвентаря позволяет говорить о сходстве погребения 1 раскопа 4 и погребения 1 шурфа 4. При этом стратиграфия объективно показывает, что в период между совершением этих двух захоронений на Кырк-Азизлере хоронили по устойчивому мусульманскому обряду, хотя иногда и с небольшими нарушениями канонов.

Третий, наиболее ранний из рассмотренных здесь погребенных, похоронен с обрядом, характерным для язычников-тюрок.

На основании полученных данных можно говорить о том, что относительная хронология приведенных погребений и исламской части могильника дает возможность сделать два предварительных ключевых вывода, которые, безусловно, требуют дальнейшей проверки в ходе раскопок памятника:

1. Территория, на которой находится мусульманский могильник Кырк-Азизлер, использовалась для совершения захоронений еще в домусульманский период существования Эски-юрта. Местное население после

принятия ислама продолжило традицию погребений на выделенной под могильник территории.

2. Несмотря на жесткую исламизацию Орды при хане Узбеке, на территории Крыма продолжали сохраняться архаичные традиции, отражение которых мы видим в погребальных обрядах на некрополе, который традиционно всегда определялся как кладбище исламской элиты Эски-Юрта, а позднее и г. Бахчисарая.

Информация, полученная в ходе исследования трех публикуемых погребальных комплексов значительно расширяет представления о могильнике Кырк-Азизлер, который ранее считался исключительно мусульманским.

Примечание:

¹ Здесь и далее все антропологические данные предоставлены д.и.н. М.В. Добровольской.

ЛИТЕРАТУРА

- Акматов К.Т.* Вооружение и конское снаряжение кочевников Тянь-Шаня в монгольское время. Дисс... канд. истор. наук. Новосибирск, 2017. 236 с
- Ахмедов С.А.* Погребения монгольских воинов из Мингечаура и защитный вал Абага-хана как неизученный аспект истории войн Золотой Орды и государства Ильханов. Золотоордынская цивилизация. Вып. 2 / Отв. ред. И.М. Миргалеев. Казань: Фэн, 2009. С. 162–169
- Бахчисарайские арабские и турецкие надписи // Записки Одесского общества истории и древностей (ЗООИД). Т. 2. Одесса, 1850. С. 429–578.
- Башикиров А.С., Боданинский У.А.* Памятники Крымско-Татарской старины старины. Эски-Юрт // Новый Восток. 1925. № 8–9. С. 295–311.
- Белый А.В., Волошинов А.А., Карлов С.В.* Поливная керамика золотоордынского времени из Эски-Юрта // Поливная керамика Средиземноморья и Причерноморья X–XVIII вв. / Ред. С.Г. Бочаров, В.Л. Мыц. Киев: Издательский дом «Стилос», 2005. С. 183–189.
- Бочаров С.Г.* Отчет об археологических разведках на территории Бахчисарайского района (долина Ашлама-Дере и местность Эски-Юрт) в 2015 году. Симферополь / Архив ГБУ РК БИКАМЗ. 2016.
- Иванов А.А.* Надписи из Эски-Юрта // Северное Причерноморье и Поволжье во взаимоотношениях Востока и Запада в XII–XVI веках / Отв. ред. Г.А. Федоров-Давыдов. Ростов-на-Дону: Изд-во Ростовского ун-та, 1989. С. 24–31.
- Карлов С.В.* Археологические исследования средневекового поселения Эски-Юрт в г. Бахчисарае // АДУ 2004–2005 рр. Київ; Запоріжжя. 2006. С. 182–184.
- Карлов С.В.* Новые данные о средневековом поселении Эски-Юрт в Бахчисарае // Откровения древнего Солхата / Под ред. А.Г. Герцена. Керчь, 2012. С. 35–77.
- Кирилко В.П., Пигарев Е.М.* Исследования могильника Кырк-Азизлер в 2017 г // История и археология Крыма. 2018. Вып. VIII. С. 59–60.
- Кириченко Д.А.* Воины Золотой Орды в Азербайджане по данным антропологии // Золотоордынская цивилизация. 2013. № 6. С. 106–111.
- Ломакин Д.А.* "Старая ставка" крымских ханов: отечественная историография об Эски-юрте // Золотоордынское обозрение. 2018. Т. 6. № 4. С. 741–765.
- Масловский А.Н.* Язычество в золотоордынском Азаке. археологические данные о веротерпимости // Труды III Международного конгресса средневековой археологии евразийских степей «Между Востоком и Западом: движение культур, технологий и империй» / Ред. Н.Н. Крадин, А.Г. Ситдикиев. Владивосток: Дальнаука, 2017. С. 191–195.
- Меньшиков М.Ю., Волошинов А.А., Гинькут Н.В., Лесная Е.С.* Керамический комплекс золотоордынского поселения Кырк-Азизлер. Предварительный обзор // Исторические, культурные, межнациональные, религиозные и политические связи Крыма со Средиземноморским регионом и странами Востока. Т. 2. / Отв. ред. А.Д. Васильев. М.: Пробел-2000, 2019. С. 87–93.
- Меньшиков М.Ю., Юнкин Ж.А.* Исследования позднесредневекового мусульманского могильника Живописное 1 в Симферопольском районе Республики Крым в 2018 г. // Крым – Таврида. Археологи-

ческие исследования в Крыму в 2017–2018 гг. Т. 2. / Отв. ред. С.Ю. Внуков, О.В. Шаров. М.: ИА РАН, 2019. С. 161–171.

Недашковский Л.Ф. Грунтовые могильники округа городища Шареный бугор // Форум «Идель-Алтай». Материалы научно-практической конференции «Идель-Алтай: истоки евразийской цивилизации» I Международного конгресса / Отв. ред. Ф.Ш. Хузин / Археология евразийских степей. Вып. 13. Казань: Фолиант; Институт истории им. Ш.Марджани АН РТ. 2011. С. 104–114.

Старостин П.Н. Рождественский V могильник / Археология евразийских степей. Вып. 9. Казань: ИИ АН РТ, 2009. 144 с.

Фёдоров-Давыдов Г. А. Религия и верования в городах Золотой Орды // Исторический архив. 1998. №1. С. 28–39.

Федоров-Давыдов Г.А. Кочевники Восточной Европы под властью золотоордынских ханов. Археологические памятники. М.: Изд-во МГУ, 1966. 276 с.

Харинский А.В., Ковычев Е.В., Крадин Н.Н. Монгольские погребения XIII–XIV вв. из Прибайкалья: общие и локальные черты // Труды III (XIX). Всероссийского археологического съезда. Т. I. / Ред. Н.А. Макаров, Е.Н. Носов. Великий Новгород–Старая Русса: ИИМК РАН. 2011. С. 198–199.

Чореф М.М. К истории Эски-Юрта // Материалы по археологии и истории античного и средневекового Причерноморья. Вып. I. / Ред.-сост. В.В. Хапаев, М.М. Чореф. Симферополь, 2008. С. 145–153.

Информация об авторах:

Меньшиков Максим Юрьевич, младший научный сотрудник отдела сохранения археологического наследия, Институт археологии РАН (г. Москва, Россия); maxim-menshikov@yandex

Волошинов Алексей Александрович, специалист отдела сохранения археологического наследия, Институт археологии РАН (г. Москва, Россия); voloshinov-alexs@yandex.ru

REFERENCES

Akmatov, K. T. 2017. *Vooruzhenie i konskoe snariazhenie kochevnikov Tian'-Shania v mongol'skoe vremia (Armament and Horse Equipment of Tian Shan's Nomads in Mongolian Period)* Diss. of the Candidate of Historical Sciences. Novosibirsk (in Russian).

Akhmedov, S. A. 2009. In Mirgaleev, I. M. (ed.). *Zolotoordynskaia tsivilizatsiia (The Golden Horde Civilization)* 2. Kazan: "Fan" Publ., 162–169 (in Russian).

In 1850. *Zapiski Odesskogo obshchestva istorii i drevnostei (Proceedings of the Odessa Society for History and Antiquities)* 2. Odessa, 429–578 (in Russian).

Bashkirov, A. S., Bodaninskii, U. A. 1925. In *Novyi Vostok (New East)* 8–9. 336–349 (in Russian).

Belyi, A. V., Voloshinov, A. A., Karlov, S. V. 2005. In Bocharov, S. G., Myts, V. L. (eds.). *Polivnaia keramika Sredizemnomor'ia i Prichernomor'ia v X–XVIII vv. (Glazed Ceramics of the Mediterranean and Black Sea in 10th-18th Centuries)*. Kiev: "Stilos" Publ., 183–189 (in Russian).

Bocharov, S. G. 2016. *Otchet ob akheologicheskikh razvedkakh na territorii Bahchisaraiskogo raiona (dolina Ashlama-Dere i mestnost' Eski-Yurt) v 2015 godu. (Report on Archaeological Exploration in the Bakhchisarai District (Ashlama-Dere Valley and Eski-Yurt Area) in 2015.)*. Simferopol. Archive of the Bakhchisarai Historical, Cultural and Archaeological Museum-Reserve (in Russian).

Ivanov, A. A. 1989. In Fedorov-Davydov, G. A. (ed.). *Severnoe Prichernomor'e i Povolzh'e vo vzaimootnosheniakh Vostoka i Zapada v XII–XVI vv. (Northern Pontic area and the Volga Region in East-West Relations in 12th-16th Centuries)*. Rostov-on-Don: Rostov-on-Don State University, 24–31 (in Russian).

Karlov, S. V. 2006. In *Arkheologichni doslidzhennia v Ukraïni 2013 roku (Archaeological Researches in Ukraine of 2013)*. Kiev; Zaporizhia, 181–184 (in Russian).

Karlov, S. V. 2012. In Gertsen, A. G. (ed.). *Otkrovenie drevnego Solkhata (Revelations of the Ancient Solkhat)*. Kerch, 35–77 (in Russian).

Kirilko, V. P., Pigarev, E.M. 2018. In *Istoriia i arkheologiiia Kryma (History & Archaeology of Crimea)* 8. 59–60 (in Russian).

Kirpichenko, D. A. 2013. In *Zolotoordynskaia tsivilizatsiia (The Golden Horde Civilization)* 3, 106–111 (in Russian).

Lomakin, D. A. 2018. In *Zolotoordynskoe obozrenie (Golden Horde Review)* 6 (4). 741–765 (in Russian).

Maslovsky, A. N. 2017. In Kraдин, N. N., Sitdikov, A. G. (eds.). *Trudy III Mezhdunarodnogo kongressa srednevekovoi arkheologii evraziiskikh stepei "Mezhdru Vostokom i Zapadnom: dvizhenie kul'tur, tekhnologii i imperii" (Proceedings of 3rd International Congress on Medieval Archaeology of Eurasian Steppes "Between*

the East and the West: Movements of Cultures, Technologies and Empires”). Vladivostok: “Dal'nauka” Publ., 191–195 (in Russian).

Men'shikov, M. Yu., Voloshinov, A. A., Gin'kut, N. V., Lesnaya, E. S. 2019 In Vasil'ev, A. D. (ed.). *Istoricheskie, kul'turnye, mezhnatsional'nye, religioznye i politicheskie svyazi Kryma so Sredizemnomorskim regionom i stranami Vostoka (Historical, Cultural, Interethnic, Religious and Political Relations of the Crimea with the Mediterranean Region and the Countries of the East)*. 2. Moscow: “Probel-2000” Publ., 87–93 (in Russian).

Men'shikov, M. Yu., Yunkin, Zh. A. 2019. In Vnukov, S. Yu., Sharov, O. V. (eds.). *Krym – Tavrida. Arkheologicheskie issledovaniia v Krymu v 2017–2018 gg. (Crimea–Tavrida. Archaeological studies in the Crimea in 2017–2018)*. 2. Moscow: Institute of Archaeology of the Russian Academy of Sciences, 161–171 (in Russian).

Nedashkovsky, L. F. 2011. In Khuzin, F. Sh. (ed.). *Forum «Idel'-Altai» (“Idel'-Altai” Forum)*. Series: Arkheologiya evraziiskikh stepei (Archaeology of the Eurasian Steppes) 13. Kazan: “Foliant” Publ., Institute for History named after Shigabuddin Mardzhani, Tatarstan Academy of Sciences, 104–114 (in Russian).

Starostin, P. N. 2009. *Rozhdestvenskii V mogil'nik (Rozhdestveno 5th Burial Ground)*. Series: Arkheologiya evraziiskikh stepei (Archaeology of the Eurasian Steppes) 19. Kazan: Institute for History named after Shigabuddin Mardzhani, Tatarstan Academy of Sciences (in Russian).

Fedorov-Davydov, G. A. 1998. In *Istoricheskii arkhiv (Historical Archive)* 1. 28–39 (in Russian).

Fedorov-Davydov, G. A. 1966. *Kochevniki Vostochnoi Evropy pod vlast'iu zolotoordynskikh khanov: Arkheologicheskie pamiatniki (East-European Nomads under the Golden Horde's Khans: Archaeological Sites)*. Moscow: Moscow State University (in Russian).

Kharinsky, A. V., Kovychev, E. V., Kradin, N. N. 2011. In Makarov, N. A., Nosov, E. N. (eds.). *Trudy III (XIX). Vserossiiskogo arkheologicheskogo s"ezda. Velikii Novgorod – Staraiia Russa (Proceedings of the 3rd (19th). All-Russian Archaeological Meeting. Veliky Novgorod – Staraya Russa)*. 1. Saint Petersburg; Moscow; Velikiy Novgorod: Institute for the History of Material Culture, Russian Academy of Sciences, 198–199 (in Russian).

Choref, M. M. 2008. In Khapaev, V. V., Choref, M. M. (eds.). *Materialy po arkheologii i istorii antichnogo i srednevekovogo Prichernomor'ia (Materials on the Archaeology and History of the Ancient and Medieval Northern Black Sea Region)* 1. Simferopol (in Russian).

About the Authors:

Menshikov Maksim Yu. Institute of Archaeology of the Russian Academy of Sciences. Dmitry Ulyanov St., 19, Moscow, 117036, Russian Federation; maxim-menshikov@yandex

Voloshinov Aleksei A. Institute of Archaeology of the Russian Academy of Sciences. Dmitry Ulyanov St., 19, Moscow, 117036, Russian Federation; voloshinov-alexs@yandex.ru

Статья поступила в журнал 01.04.2021 г.
Статья принята к публикации 01.04.2021 г.
Авторы внесли равноценный вклад в работу.