

УДК 902/904

<https://doi.org/10.24852/2587-6112.2021.4.213.239>**ХРАМЫ КРЕПОСТИ ЧЕМБАЛО XIV-XV ВВ.¹**

© 2021 г. С.Б. Адаксина, В.Л. Мыц

Генуэзская крепость Чембало (1345–1475 гг.), размещалась на горе Кастрон и имела сложную городскую и фортификационную планиграфию. В западной части города к 80–90-м гг. XIV в. сформировался латинский квартал, над которым возвышался замок св. Николая. В систему застройки латинского квартала входила церковь («храм №1»), которую исследователи (1999–2003 гг.) априорно стали именовать «храмом св. Николая». Однако западный мыс горы Кастрон носит имя св. Георгия. Это может служить основанием для предположения, что данный храм был посвящён св. Георгию – патрону города Генуи. Экспедицией Эрмитажа изучено четыре церковных постройки XIV–XV вв. (храмы №№ 2–5). Всем храмам присущи общие черты и функции. Их конструкции сложены из бута на известковом растворе. В кладках углов, дверных и оконных проёмов использованы споллии, выполненные из нуммулитового известняка. В храме № 5 в качестве строительного материала применены не только архитектурные детали, но фрагменты надгробий и посвяtitельных надписей из армянского храма XIV–XVII в. Ни на одном из храмов XIV–XV вв. не выявлены следы перекрытия с применением византийской кровельной черепицы – керамид и калиптеров. Черепичное покрытие («татарка») использовано только в конце XVIII в. при восстановлении храмов № 1 и № 5. Православные храмы (№ 2–5) возводились с использованием византийского фута (0,318 м). Церковные комплексы использовались на протяжении полутора-двух столетий в качестве квартальных городских часовен. В среднем на некрополях при каждой из церквей выявлено не менее 75 погребённых. Только в одном храме (№ 1) удалось *in situ* выявить следы полихромной стенной росписи.

Ключевые слова: археология, генуэзская крепость Чембало, храмы №№ 1–5, консульский замок св. Николая, мыс св. Георгия.

CEMBALO FORTRESS CHURCHES, 14TH-15TH CENTURIES²**S.B. Adaksina, V.L. Myts**

The Genoese fortress Cembalo (1345–1475) located on Kastron mountain had a complex urban and fortification horizontal stratigraphy. Latin Quarter had formed in the western part of the city by the 1380s–1390s. St. Nicholas castle towered over the Quarter. The buildings of the Latin Quarter included a church (“temple No. 1”), a priori referred to by researchers (1999–2003) as “the temple of St. Nicholas”. However, the western cape of the seaside Kastron mountain is named after St. George. This may be a reason to assume that the temple was dedicated to St. George – the patron of the city of Genoa. The Hermitage expedition examined four church buildings of the 14th–15th centuries (temples No. 2–5). All the temples have common features and functions. Their structures are made of rubble and lime mortar. Nummulite limestone spoliias were used in the masonry of the corners, door and window openings. Temple No. 5 features building material in the form of not only architectural details, but also fragments of gravestones and dedicatory inscriptions from an Armenian temple of the 14th–17th centuries. None of the 14th–15th century temples showed traces of overlapping with the use of Byzantine roofing tiles – ceramides and calipters. Tiled covering (“tatarka”) was only used at the end of the 18th century during the restoration of temples No. 1 and No. 5. Orthodox temples (No. 2–5) were erected using the Byzantine foot units equal to 0.318 m. The temple complexes were used for one and a half to two centuries as city quarter chapels. On average, at least 75 buried people were found at the necropolises at each of the churches. *In situ* traces of polychromatic murals were found in only one temple (No. 1).

Keywords: archaeology, Genoese fortress Cembalo, temples Nos 1–5, consular St. Nicholas castle, St. George Cape.

¹ В качестве основы данной статьи авторами использован доклад «Православные храмы генуэзской крепости Чембало» прочитанный на конференции, проходившей в Государственном Эрмитаже 13.10.2015 г. и посвящённый памяти А.В.Банк.

² As the basis for the paper, the authors used the report “Orthodox Churches of the Genoese Fortress Cembalo” read at a conference held in the State Hermitage on October 13, 2015, dedicated to the memory of A.V. Bank.

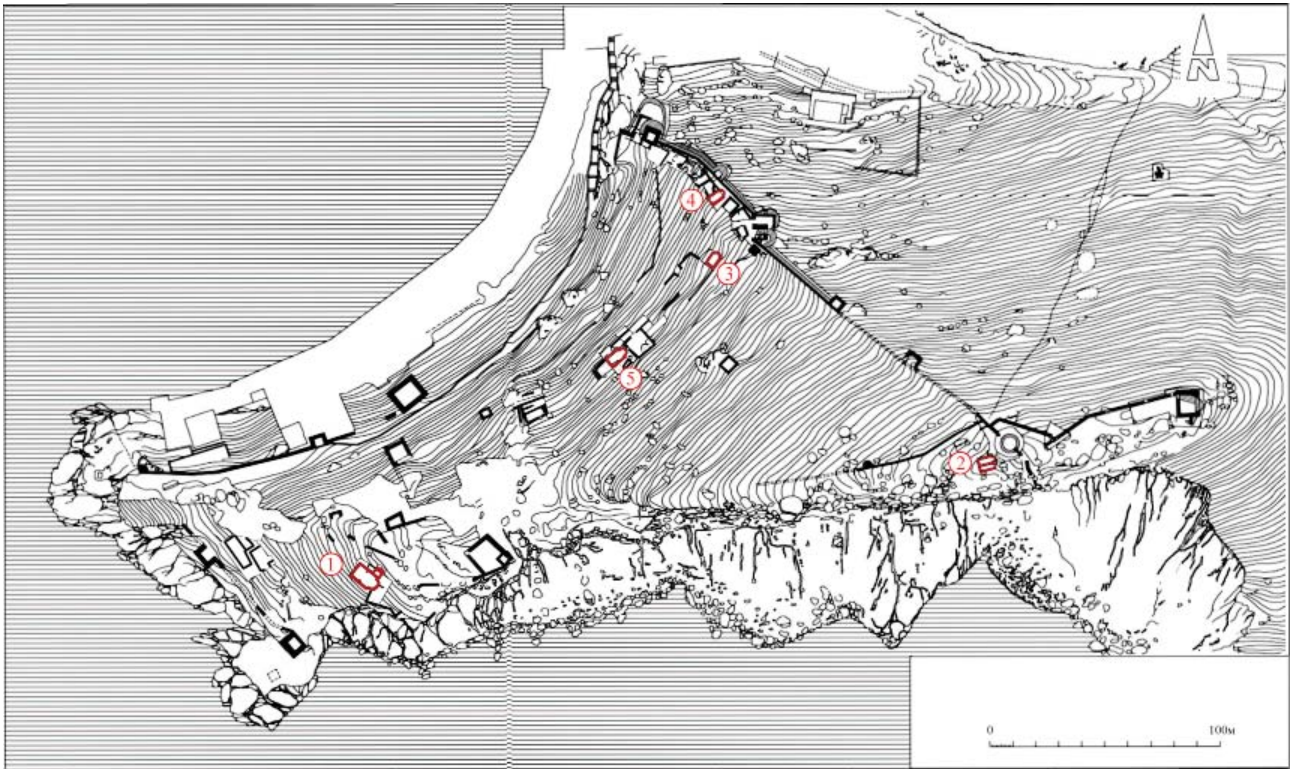


Рис. 1. План крепости Чембало XIV–XV вв.: 1–5 – храмы, исследованные на территории крепости
Fig. 1. Plan of the 14th–15th century Chembalo fortress: 1–5 – temples studied in the territory of the fortress

С изучения церкви, получившей условный № 1, в 1991 г. были начаты археологические раскопки на территории крепости Чембало (рис. 1: 1). Эти работы проводились экспедицией Херсонесского государственного заповедника (Н.А. Алексеенко) при участии Института археологии Российской академии наук (А.В. Сазанов). Затем, после длительного перерыва, исследования возобновились в 1999 г. объединённой экспедицией Национального заповедника «Херсонес Таврический» (Н.А. Алексеенко) и Харьковского Национального университета им. В.Н. Каразина (С.В. Дьячков). Работы на данном памятнике продолжались до 2003 г. (Алексеенко, Гинькут, Дьячков, 1999–2003).

В ходе раскопок постройка была полностью открыта с внутренней и частично с внешней стороны. Не исследованными до настоящего времени остаются юго-восточный и юго-западный периметр объекта. Церковь примыкает с запада к консульскому замку Св. Николая, возведённому генуэзцами в 1386–1388 гг. (Balard, 1978, p. 157; Мыц, 2009, с. 107), и предположительно с конца XIV в. входила в комплекс его строений. Во время раскопок в самом здании церкви и за его пределами было открыто 24 погребальных сооружения, содержащих останки нескольких десятков погребённых.

По мнению исследователей, храм построен в конце XIV в., и до османского завоевания он входил в комплекс строений «консульского замка» (Алексеенко, 2004, с. 110–111; Алексеенко, Дьячков, 2004, р. 4–5; Гинькут, 2001, с. 53–60; Гинькут, 2001а, с. 15–17; Дьячков, 2001, с. 93–94). После 1475 г., когда крепость перешла к османам, церковь подверглась дополнительной перестройке: для вымостки пола использовались уже в качестве спойлий архитектурные детали из зданий более раннего времени (Дьячков, 2004, с. 251; 2019, с. 774, рис. 5). Среди обнаруженных 167 плит особый интерес представляли фрагменты четырёх восьмигранных колонн и обломки плиты из нуммулитового известняка от обрамления оконного проёма шириной 0,55 м. Архитрав был украшен рельефными изображениями двух одинаковых, зеркально расположенных гербов. На них помещён герб Генуи – крест и стоящий на задних лапах лев в короне. Предположительно, геральдическая символика принадлежит лигурийскому клану Газано (Дьячков, Алексеенко, 2002, с. 28–36; Дьячков, 2004, с. 248, рис. 3; Дьячков, 2019, с. 775–776, рис. 6)¹.

К сожалению, исследователи, вводя в научный оборот обмерный план церкви № 1 (Дьячков, Алексеенко, 2002, с. 31; 12, рис. 1), неоднократно издавали чертёж в предельно

упрощённом виде (Дьячков, 2019, с. 772–780, рис. 4). Это не только не позволяло получить реальное представление о здании, но и искажало информацию об архитектонике открытого раскопками здания.

Судя по опубликованному плану храма, все кладки строения между собой перевязаны. Визуальный осмотр указывал, что пилястры примыкали с внутренней стороны к продольным стенам наоса без перевязки кладок. Без перевязки кладок к основному объёму примыкает также и могила № 2. Примыкающие с северо-востока к зданию церкви кладки (помещения 1 и 2) представляют собой разновременные сооружения, в то время как на опубликованных рисунках они представлены единовременными строениями, перевязанными со стенами храма (Столяренко, 2010, с. 290–301, рис. 2).

Согласно плану, предлагаемому С.В. Дьячковым и Н.А. Алексеенко, толщина апсиды по направлению к плечам увеличивается, тогда как в действительности на всём протяжении она была постоянной, а алтарное полукружие и снаружи имело циркульное очертание. Ошибочным является и вывод авторов, что храм состоял из трёх частей – алтаря, наоса и притвора (Дьячков, Алексеенко, 2002, с. 31; Дьячков, 2004, с. 247, 250), в то время как данная церковь притвора не имела (Адаксина, Кирилко, Мыц, 2005, с. 36–37; Мыц, 2009, с. 107–108).

На протяжении всех лет изучения Чембало совместной экспедицией Херсонесского музея и Харьковского университета С.В. Дьячков и Н.А. Алексеенко неизменно использовали схематичный план крепости, составленный в 1955 г. студентами-практикантами под руководством архитектора института «КрымНИИпроект» (Симферополь) Б.В. Кондрацкого (1914–1999). Это в значительной степени искажало реальную картину топографии памятника, расположенного на скальной возвышенности. Взгляд исследователей на историю и архитектуру храма не претерпел изменений вплоть до 2015 г., когда из печати вышла статья «Археологической экспедиции Чембало 15 лет» (Алексеенко, Гинькут, Дьячков, Столяренко, 2015, с. 150–162). Поэтому в ходе работ на западном склоне г. Кастрон в 2018 г. экспедицией Эрмитажа была произведена инструментальная съёмка участка крепости Чембало и церкви, выполнены заново архитектурные обмеры храма (рис. 1: 1; 2)².

Храм № 1. Обмерами 2018 г. установлено, что внешние размеры храма составляли

13,14×7,42–7,54 м, а внутренние 11,73×6,02 м (рис. 2). Здание церкви сужается к юго-востоку на 0,12 м. Толщина стен строения различна: северо-западной – 0,64–0,68 м; юго-западной и северо-восточной – 0,75–0,77 м, апсиды – 0,74–0,75 м. Размеры прямоугольного наоса составляют 8,57×6,02 м. Ширина апсиды – 4,53 м, глубина – 2,97 м, радиус – 1,48 м, т. е. апсида имеет не полукруглый, а подковообразный абрис, ширина плеч – 0,74 м.

Проведённые работы также дали возможность установить уровень пола средневекового строения и некоторые особенности его конструкции. Покрытие пола на момент раскопок частично состояло из прямоугольных плит (блоков-сполий) нуммулитового известняка. Данное мощение было установлено реставраторами Херсонесского музея после окончания раскопок в 2003 г.

С северо-восточной стороны наоса и в апсиде пол имел ступенчатый характер, т. к. здесь довольно высоко (до 0,40–0,60 м) выступала скальная поверхность. Уровень пола в предалтарной части церкви (на расстоянии примерно в 4,40 м от апсиды) возвышался как минимум в виде трёх (?) ступеней. Ступенчатое возвышение поднималось над остальным уровнем пола церкви примерно на 0,96 м.

Вдоль внутренней поверхности северо-восточной стены, вероятно, были устроены скамьи в виде двух ступеней. На это указывает не только уровень повышения скалы, но и расположенный горизонтально след известкового натёка, сохранившегося от верхней ступеньки.

Расчистка стен храма позволила определить, что две стены были установлены на массивных цокольных кладках. Например, северо-западная стена, шириной 0,65–0,68 м, поставлена на кладку шириной 0,92–1,06 м, а юго-западная стена, шириной 0,75 м, имела основание шириной 0,80 м.

Стены храма сложены в основном из бутового камня юрского известняка на прочном песчано-известковом растворе. Лицевые поверхности камня специально обколоты, что придавало стене ровную поверхность. Кладки возведены тщательно с затиркой швов «под мастерок». Поверхность стен дополнительно покрывалась слоем белой известковой штукатурки. У юго-восточного угла плеча апсиды *in situ* сохранились фрагменты фресковой росписи (красная и голубая краски). В кладке углов и торцов стен, а также и в самой кладке несущих стен храма в большом количестве вторично использованы тщательно обрабо-

таные блоки нуммулитового известняка. Происхождение многочисленных споллий в кладках данного храма, как и на других архитектурно-археологических объектах Чембало, остаётся невыясненным.

Два пилона прямоугольной формы установлены примерно в центре боковых стен: расстояние от северо-западной стены составляет 3,88–3,95 м, а от плеч храма – 3,85 м и 4,06 м. Размеры пилонов: установленного у кладки 2 составляет 0,56–0,58×0,91 м, а пилона, примыкающего к кладке 4, – 0,62–0,64×0,80 м. Разница в их размерах не превышает 0,11 м. Расстояние между пилонами – 4,90 м.

Вход в храм не читается на уровне сохранившейся высоты северо-западной стены. Наиболее вероятно, он располагался у левого плеча в юго-восточной части строения. Здесь между торцами кладок 4 и 1 имеется проём шириной 2,10 м. Судя по наличию в этом проёме стены (кладка 4б) шириной 0,50 м и протяжённостью 1,36 м (с обеих сторон её ограничивают кладки 5 и 6), здесь находился первоначальный вход в церковь, который затем неоднократно перестраивался. На частые перестройки указывают кладки 8, 9, 11 и 14. Кладки 8 и 10 имеют одинаковую толщину – 0,80–0,84 м. По всей видимости, они служили несущими стенами первоначальной колокольни (?) церкви. Её внутренние размеры составляли 2,18×2,12 м, а внешние – 3,80×2,90 м.

Вероятно, первоначальный вход в колокольню и в храм находился с северо-запада (исследователи храма обозначили данное строение как «помещение 1») (рис. 2). Впоследствии северо-западный проход (он размещался между кладками 4 и 10, его ширина составляла 1,38 м) был закрыт при устройстве гробницы («помещение 2») (рис. 2). Гробница примыкает к северо-западной стене храма и сформирована тремя кладками (11, 12, 13), сложенными на белом известковом растворе. Внутренние размеры гробницы составляют 2,13×1,07 м. Толщина кладки 12 достигает 0,35 м, кладки 13 – 0,41 м, кладки 11 – 0,45 м. После создания гробницы вход перенесли на юго-восток, устроив его в кладке 8.

На протяжении последующего времени функционирования церкви использовался проход, ведущий с юго-восточного направления. Сохранившиеся здесь кладки 6, 8 и 14 образовывали ступени. На это указывает современный уровень их залегания.

Необычной является ориентация церкви на юго-восток (130°), а не на восток или северо-восток, как это традиционно бывает в католических и православных храмах средневекового Крыма. Причиной данного несоответствия, очевидно, является то, что строение возводилось на крутом скальном склоне, нивелировочная подрубка которого потребовала бы значительных затрат.

Здание церкви установлено на высоте около 45 м над уровнем моря. Уклон скалы здесь составляет 20–30°. С юго-запада к апсиде церкви примыкала стена, ограждавшая террасированную площадку и предохранявшая от случайных падений. С севера и северо-запада (в ходе раскопок 1999–2003 гг.) примыкание крепостных стен к храму не выявлено, и поэтому система обороны на данном участке замка Св. Николая остаётся невыясненной. Следовательно, говорить утвердительно о том, что церковь входила в комплекс оборонительных строений консульского замка Св. Николая, пока преждевременно.

В ходе исследований 2018 г. каких-либо материалов, уточняющих время строительства храма № 1, не выявлено. Единственное, что можно сказать, так это то, что апсида церкви возведена на более ранней стене – кладке 17, к которой с юго-запада примыкает заградительная кладка 18 (рис. 2). О наличии на данном участке более ранней застройки также свидетельствует частично перекрытая апсидой кладка 15 и следующая за ней кладка 16. При этом кладки 16 и 17 идут параллельно (расстояние между ними составляет около 3,0 м), что может указывать на единовременность их строительства и принадлежность к одному более раннему зданию.

Правомерность наименования «храма № 1» церковью Св. Николая вызывает сомнения. Заметим, что сам западный мыс горы Кастрон, где находится данное культовое строение, называется мысом Св. Георгия. Это может служить основанием для предположения, что храм № 1 был посвящён не св. Николаю, а возведён во имя св. Георгия – патрона города Генуи.

В 2004 г. во время раскопок в восточном углу двора барбакана главных крепостных ворот Чембало (рис. 1; 3; 4) было обнаружено углубление (0,48×0,38×0,25 м), заполненное обломками штукатурки с росписью и деструктурированным известковым раствором (Адаксина, Кирилко, Мыц, 2005, рис. 59–60; Степанов, Стапанова, 2005, с. 70–73, рис. 132). В результате полевых реставрационных работ

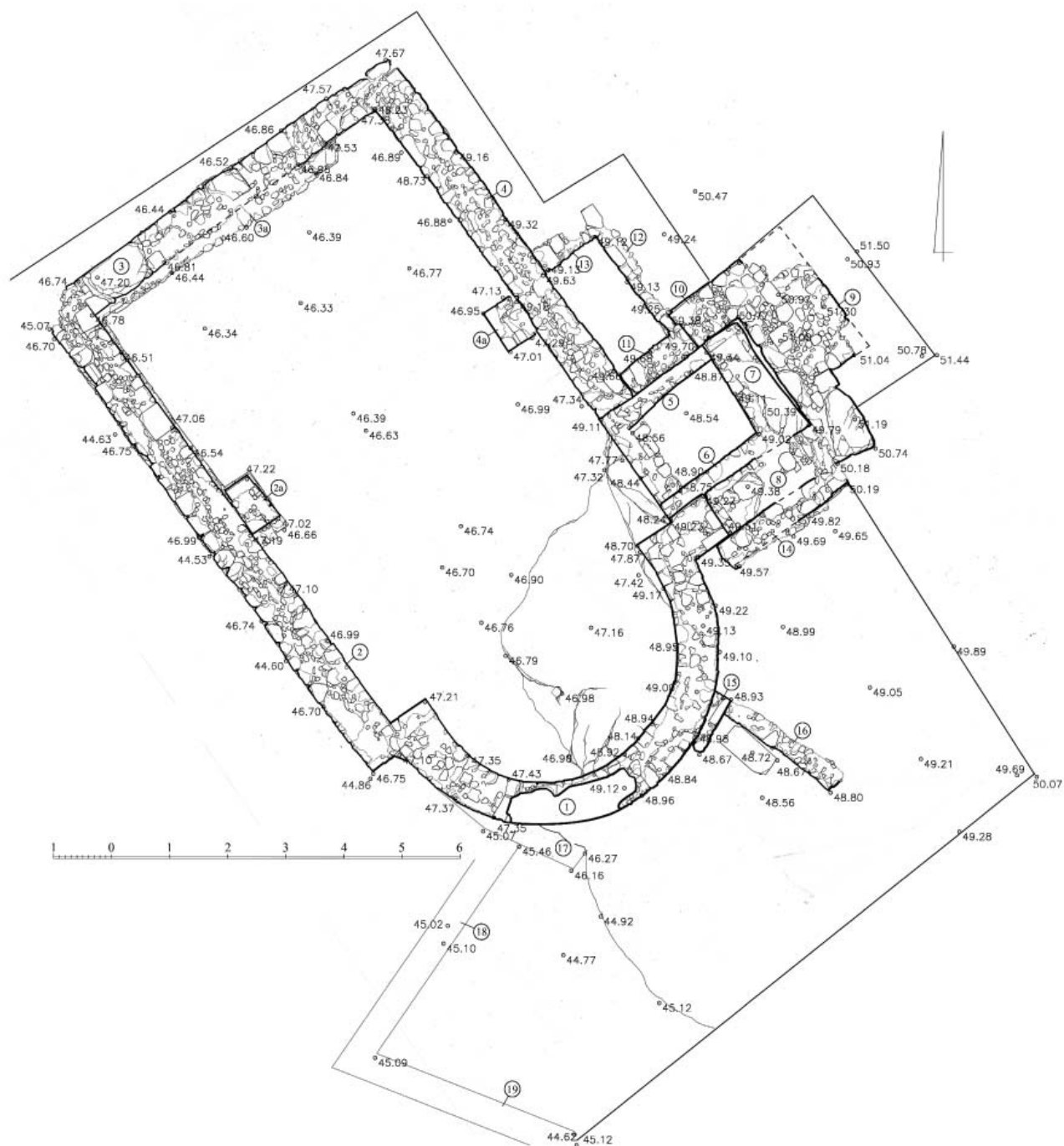


Рис. 2. План храма №1 в латинском квартале крепости Чембало (мыс. Св. Георгия).
Обмерный чертёж 2018 г. архитектора А.В. Мыца
Fig. 2. Plan of temple No. 1 in the Latin quarter of Cembalo fortress (Cape St. George).
Dimensional drawing of 2018 by architect A.V. Myts

удалось собрать фрагмент фрески размером 0,85×0,80 м. В завершённом виде оказалось, что фреска имеет форму стрельчатой арки с шириной в основании 0,97 м и высотой 1,10 м с поясным изображением Богоматери с Младенцем (рис. 5).

По заключению авторов реставрации, «стилевые особенности фрески отличаются тонкостью и изяществом; живопись лёгкая и детализирована с одной стороны, а с другой

— полна торжественной монументальности. Гармоничность композиционного построения, вытянутые пропорции фигур, динамика изогнутых линий, точно выверенный рисунок, мягкая цветовая гамма — всё это говорит об особенностях традиционной греческой живописи. По стилю фреска близка к произведениям палеологовского времени» (Степанов, Степанова, 2006, с. 167–168). По своим



Рис. 3. Раскоп №2 – 2004 г. Барбакан главных крепостных ворот. Общий вид с юга и сверху
Fig. 3. Excavation No. 2 – 2004. Barbican of the main fortress gate. General southern and top view

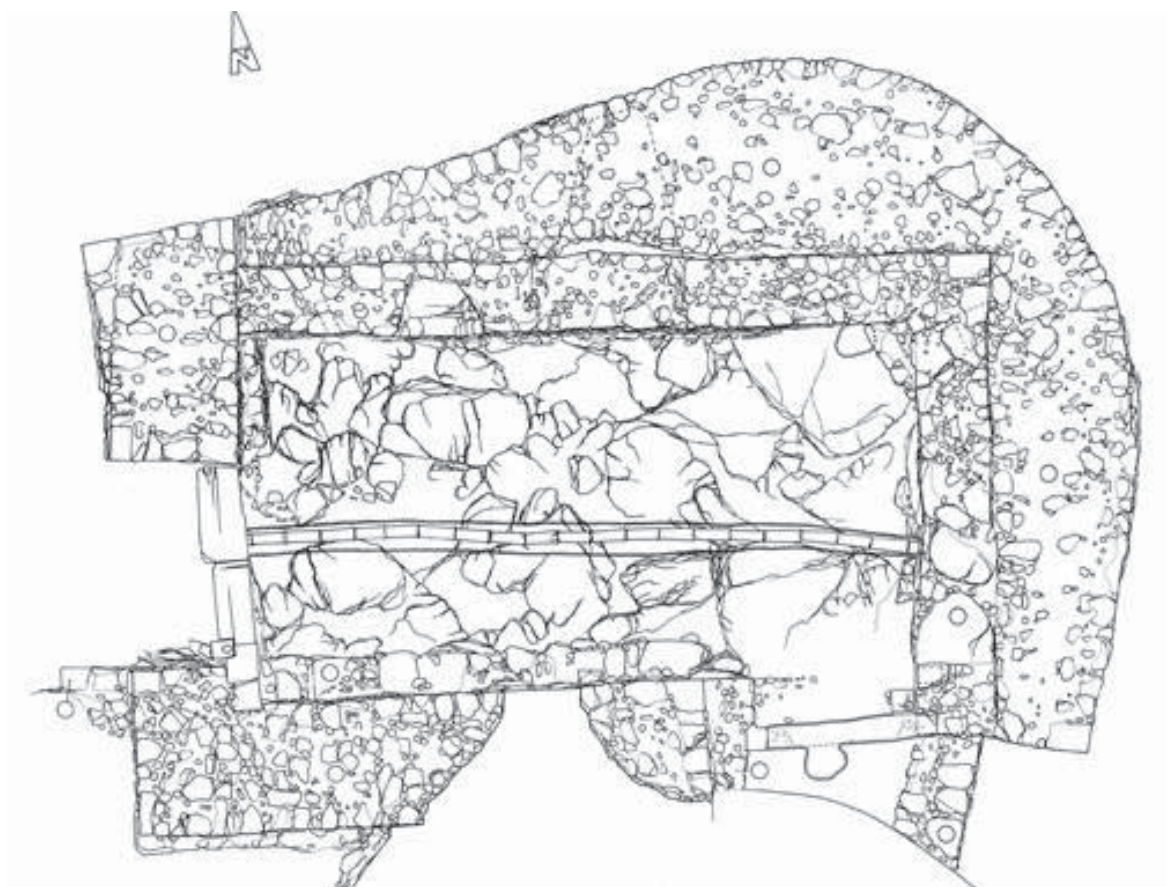


Рис. 4. Барбакан главных крепостных ворот. Обмерный план 2008-2009 гг.
Fig. 4. Barbican of the main fortress gate. Dimension plan 2008–2009



Рис. 5. Фреска Богоматери Одигитрии 20–30-х гг. XIV в. из раскопок в барбакане главных ворот крепости Чембало 2004 г. Реставрация 2005 г. (реставраторы – А.Ю. Степанов, Е.П. Степанова)

Fig. 5. Fresco of the Virgin Hodegetria of the 1320–1330s from excavations at the barbican of the main gate of Chembalo fortress in 2004. Restoration of 2005 (restorers – A.Yu. Stepanov, E.P. Stepanova)

стилистическим особенностям фреска может быть отнесена к 20–30-гг. XIV в.

Фреска Богоматери Одигитрии из Чембало является уникальной и не имеет аналогий среди памятников Крыма. Ввиду этого, начиная с 2005 г., она стимулировала проведение на территории крепости специальных исследований по поиску храма, из которого обломки фрески попали в барбакан главных ворот. За прошедшее время экспедиции удалось выявить и исследовать в Чембало четыре церкви. Все памятники относятся к простым по своей архитектонике культовым строениям: они представляли собой обычные прямоугольные в плане здания с полукруглой одной или двумя апсидами (рис. 1: 2–5).

Храм № 2. Двухапсидное церковное сооружение Чембало (рис. 1: 2; 6; 7). Данный памятник (первый в ряду православных храмов города) исследовался Южно-Крымской экспедицией Эрмитажа в 2005–2008 гг.

(Адаксина, Кирилко, Мыц, 2006, с. 24–35, рис. 91–127; Адаксина, Мыц, 2007, с. 20–23, 28, рис. 190–121; 2008, с. 9–11, 21, рис. 61–80; Кирилко, 2012, с. 198–199, рис. 6). Представлял собой прямоугольное в плане строение, разделённое глухой стеной на два нефа. Две полукруглые разновеликие апсиды завершали здание с северо-востока (азимут 81°). Храм был возведён в два этапа. Первоначально строится северный компартимент (его размеры $8,20 \times 3,70$ м), к которому в скором времени без перевязки пристраивается южный неф ($1,90 \times 7,80$ м). Дверные проёмы не сохранились, однако, судя по топографии здания, они могли размещаться только с западной стороны. Изнутри храм был оштукатурен, но признаков настенной росписи в ходе раскопок не выявлено.

Стратифицированный нумизматический материал позволяет отнести время возведения храма к середине XV в., а его разрушение



Рис. 6. Обмерный план двухапсидного храма на вершине горы Кастрон (2007 г.)

Fig. 6. Dimension plan of a double-apse temple at the top of Kastron hill (2007)

к последней четверти этого же столетия. До строительства двухапсидного храма на данном участке примерно столетие существовало кладбище (всего раскрыто 14 могил с останками 22 захоронений). Это позволяет высказать предположение о существовании здесь во второй половине XIV в. и церкви, которую полностью разобрали при сооружении (около середины XV в.) башни с цистерной. Взамен разобранной и была (на краю обрыва) построена новая церковь, в которой на протяжении четверти века (до захвата Чембало османами в 1475 г.) совершались погребения.

Пол храма представлял собой плотную утрамбованную глиняную поверхность. Под полом первоначального (северного) нефа храма открыты две могильные ямы, содержавшие четыре захоронения (погребения № 11–14). В захоронении № 11 (погребена женщина 35–40 лет) отмечен необычный ритуальный приём: нижняя часть лица была

накрыта поливной чашей, перевернутой вверх дном (Адаксина, Мыц, 2008, с. 10, рис. 77–79). Чаша имеет оригинальную форму донной части и орнаментацию. Изделие такой формы и орнаментации не только в Чембало, но и на других памятниках средневекового Крыма, неизвестно и встречено впервые.

Храм № 3 (рис. 1: 3, 8; 9). Исследован в 2007 г. (Адаксина, Мыц, 2007, с. 9–22, рис. 81–92). Представляет собой руины небольшого однефного одноапсидного здания (4,54–4,65×7,15 м). Церковь стояла непосредственно у дороги, ведущей от главных ворот крепости (в башне № 2) к замку Св. Николая. Архитектура церкви довольно проста. Азимут строения – 45°. Стены установлены на скальную поверхность и сложены из бута на известковом растворе. В кладке углов использовались прямоугольные блоки (сполии) из нуммулитового известняка. В слое завала найден фрагмент известнякового



Рис. 7. Двухапсидный храм на вершине горы Кастрон. Вид с северо-востока
Fig. 7. Double-apse temple at the top of Kastron hill. View from the north-east

блока (размером $9 \times 8,5 \times 6$ см) с изображением креста³. Толщина стен составляет 0,68–0,70 м, апсиды – 0,45–0,55 м. Вход находился в юго-западной стене. С внутренней стороны, вдоль юго-восточной стены, располагалась скамья шириной 0,25–0,28 м и высотой 0,30–0,32 м. Внутренние размеры храма: длина наоса – 4,98 м, ширина – 3,02–3,10 м; глубина полукруглой апсиды – 0,92 м, ширина – 2,05 м, ширина плеч – 0,42–0,45 м. Пол церкви первоначально был выстлан каменными плитами и заполнен заливкой из известкового раствора (сохранился только в апсиде).

Для совершения захоронений с внутренней стороны северо-западной стены в скальной поверхности была сделана выемка протяжённостью 3,65 м, шириной 1,0–1,60 м, глубиной до 0,53 м. В процессе исследований вдоль северной стены храма вскрыто 12 могил, содержащих останки 53 человек. За исключением погребений № 3 и № 6, в которых нахо-

дились по одному костяку, остальные могилы вмещали от трёх до двенадцати скелетов, залежавших на разных уровнях. Анатомический порядок большинства скелетов был нарушен, кости в результате неоднократных подзахоронений находились в перемешанном состоянии. Частично или полностью зафиксировано местоположение 13 погребённых. В анатомическом порядке лежали два нижних костяка (№ 1 и № 2). Судя по всему, это наиболее поздние захоронения. На уровне данных захоронений найдены обломки от четырёх стеклянных сосудов XV в.: двух кувшинов и двух «тарелок». Кроме антропологических останков в слое засыпки погребений находились кости крупного и мелкого рогатого скота, свиньи, птицы, а также раковины мидий и устриц. Остатки тризны сопровождалась осколками стеклянной (кувшины и тарелки) и керамической (поливные чаши, тарелки, кувшины) посуды. Среди останков погреб-

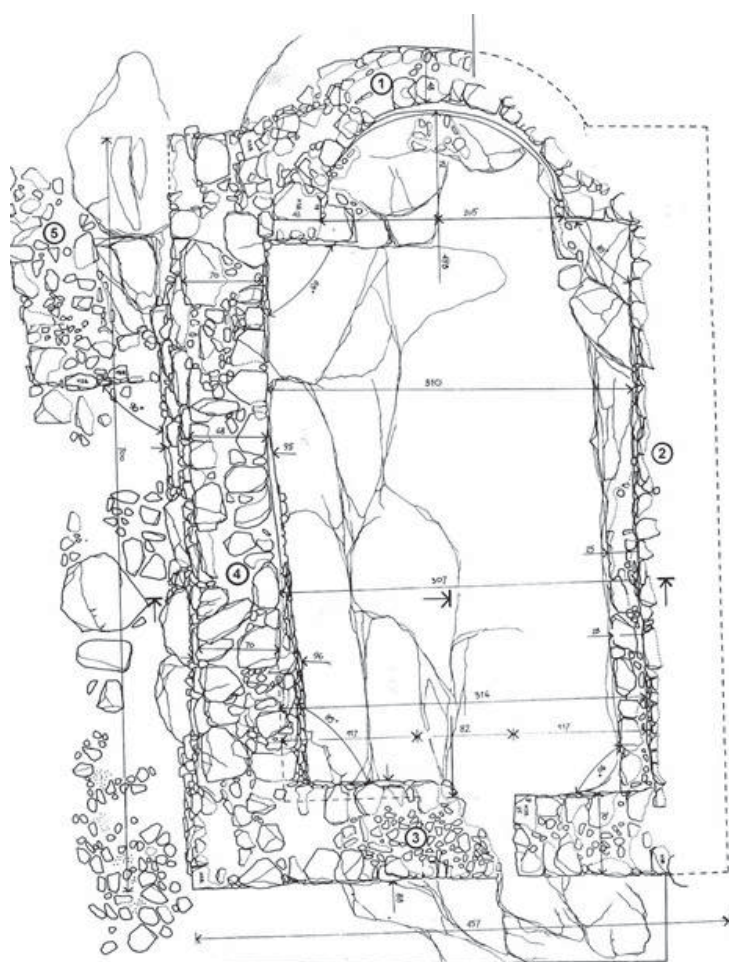


Рис. 8. Обмерный план храма №3 к юго-западу от главных крепостных ворот Чембало (2007 г.)
Fig. 8. Dimension plan of temple No. 3 southwest of the main fortress gate of Chembalo (2007).

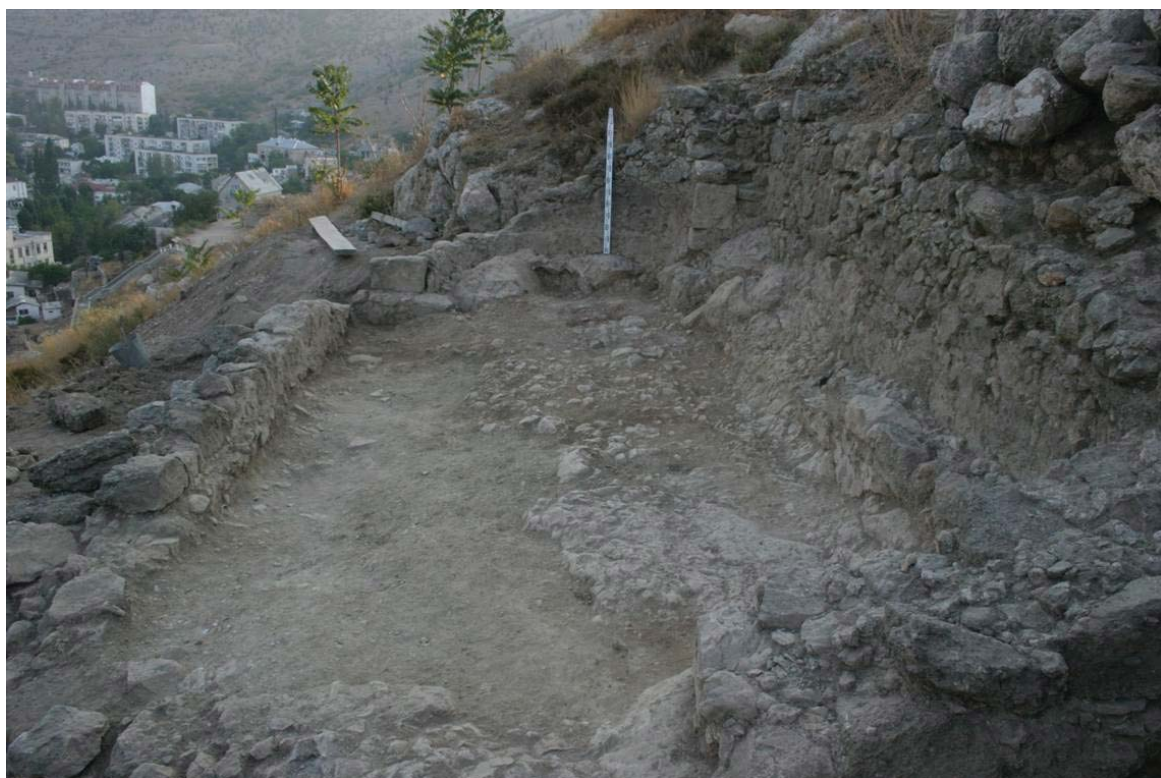


Рис. 9. Храм №3 у главных крепостных ворот Чембало. Вид с юго-запада.
Fig. 9. Temple No. 3 at the main fortress gate of Chembalo. View from the south-west

бённых найдены кованые гвозди (40 шт.), монеты, сердоликовая бусина, бронзовые мечевидные застёжки от книг, миниатюрные бронзовые и серебряные гвозди, бронзовые и серебряные шумящие шаровидные подвески-пуговицы и проч.

В области фаланг пальцев правой руки захоронения № 2 (погребена женщина 25–30 лет) найден бронзовый перстень с овальной площадкой. Под левым виском погребённой найдена серебряная сложносоставная ажурная заколка для волос филигранной работы (Адаксина, Мыц, 2008, рис. 171).

На уровне захоронения № 3 найдено десять фрагментированных и один целый артефакт. Отсюда происходят обломки красноглиняных поливных чаш, тарелок, горшка и кольцевидного (полого внутри) дна стеклянного стакана (стекло сине-голубое). Рядом с черепом погребённого находилась красноглиняная поливная (полива монохромная, жёлтая) чаша второй половины XV в. (Адаксина, Мыц, 2008, рис. 155).

Находки на уровне пола немногочисленны. Отсюда происходят фрагмент бронзовой втулки и ветвь плоского киотного железного креста с расширяющимися концами. Возле порога обнаружено серебряное навершие от ножен кинжала. Изучение находок (в основном монет) указывает на то, что храм использовался в качестве квартальной церкви на протяжении от 20–40-х гг. XV в. до 80-х гг. XVI в. Особенностью погребального обряда являются обильные остатки тризны (разнообразная битая посуда и кости животных), сопровождавшие захоронения, и личные вещи (перстни, бусы, пуговицы, монеты, заколка и проч.).

Храм № 4 (рис. 1: 4; 10, 11). Памятник исследовался в 2009 г. (Адаксина, Мыц, Ушаков, 2009, с. 46–61, рис. 112, 152–190). При относительно небольших размерах (7,68×4,30 м) церковь обладает оригинальными архитектурно-планировочными характеристиками алтарной части, имевшей в основании сложную форму и завершавшуюся глубокой нишей. Апсида храма носит следы перестроек; её глубина – 1,40 м, ширина – 1,20 м. Внутри апсиду по сторонам замыкали вертикально стоящие прямоугольные столбы, а в центре располагался столб для установки престола. Все столбы изготовлены из нуммулитовых споллий.

При расчистке северного плеча апсиды и непосредственно под формирующим его каменным блоком обнаружена створка бронзо-

вого энколпиона-реликвария (рис. 13). Находка представляет собой византийский рельефный прямоконечный энколпион больших размеров с краткими углублёнными надписями к изображениям. Ветви креста плавно расширяются от центра к краям. По краям верхней и нижней ветви сохранились обломы петель от крепления второй створки. Изображение литое с дополнительной гравировкой резцом. Особенностью иконографии является подчёркнутая сухость и графичность низко-рельефных изображений. В силуэте Богоматери Оранты ясно читаются нимб над головой, складки хитона и мафория. Размеры креста (без петель) – 7,2×5,3 см. На конце каждого луча креста размещены круглые медальоны с изображениями ликов четырёх святых.

Данная находка представляет обратную створку с изображением Богоматери Оранты, которая сопровождается круглыми медальонами с переданными оплечно первоапостолами Петром и Павлом (на боковых ветвях) и евангелистами Марком (вверху) и Матвеем (внизу). Все надписи углублённые, подправлены после отливки, как и сами изображения, резцом. Около Богоматери сокращённая надпись: МР – ФУ; надписи, сопровождающие четырёх святых в медальонах не полные, а представлены только начальными буквами их имён: П–П и М–М, расположенными в углах ветвей креста.

Наиболее близкими к нашей находке являются балкано-дунайские кресты-энколпионы (например, крест из крепости у с. Окорш в Болгарии), где они, следуя иконографической традиции византийских прототипов, датируются X – началом XI в. (Атанасов, 2007, табл. LXI, 219 и 220; Пескова, 2005, с. 144–145). Очевидно, что время бытования подобных энколпионов-реликвариев не соответствует дате возведения открытого в крепости Чембало храма (№ 4) – рубеж XIII–XIV – начало XIV в. Так как эта находка сделана в предалтарной части, то, возможно, данный энколпион с изображением Богоматери Оранты использовали в качестве закладной реликвии. Вероятно, и сама церковь была посвящена Богоматери.

Пол храма состоял из белой глиняной обмазки. Здание ориентировано на северо-восток (азимут 73°). Вдоль южной стены устроена каменная скамья шириной 0,32–0,50 м. Вход шириной 0,85 м находился в западной стене. Толщина стен 0,65–0,83 м. Перекрытие было каменным в форме циркульного свода. От арочного свода в слое завала найде-

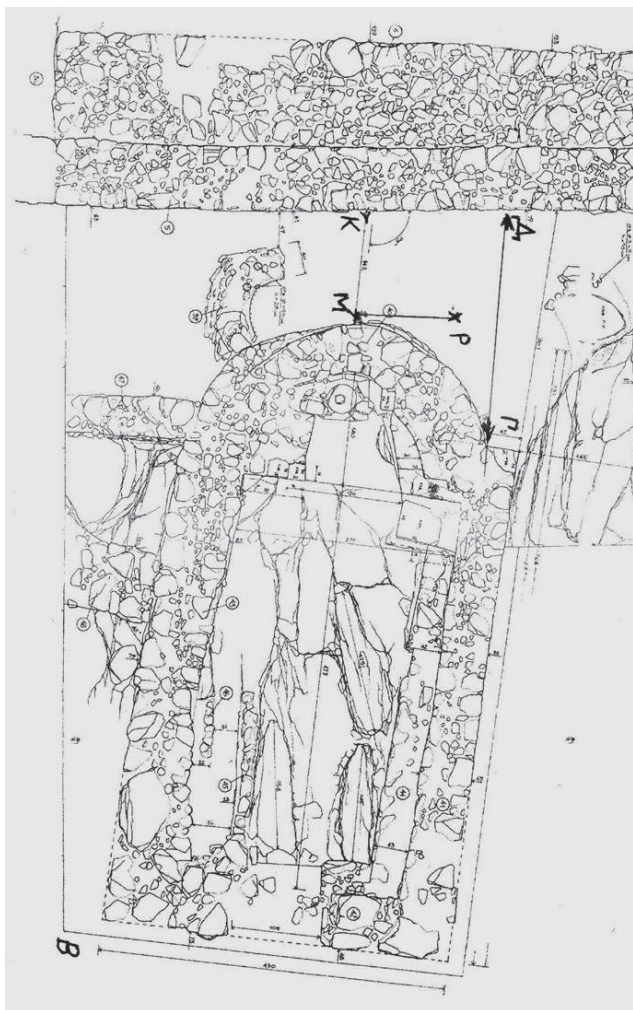


Рис. 10. Обмерный план храма №4 к северо-западу от главных крепостных ворот Чембало (2009 г.).

Fig. 10. Dimension plan of temple No. 4 north-west of the main fortress gate of Chembalo (2009)



Рис. 11. Храм №4 к северо-западу от главных крепостных ворот Чембало (2009 г.). Вид с запада.

Fig. 11. Temple No. 4 northwest of the main fortress gate of Chembalo (2009)



Рис. 12. Храм №4, бронзовый литой нательный крест XI–XIII вв. из могилы №2

Fig. 12. Temple No. 4, cast bronze body cross of the 11th–13th centuries from grave No. 2



Рис. 13. Храм №4, створка бронзового энколпиона X–XI вв. с изображением Богоматери Оранты и ликом четырёх святых

Fig. 13. Temple No. 4, a panel of a 10th–11th century bronze encolpion depicting Our Lady of Oranta and the faces of four saints

ны тщательно отёсанные блоки клиновидной формы из нуммулитового известняка.

Под полом церкви открыто семь могил, в которых выявлены останки 40 погребённых. Останки 78 человек обнаружены за пределами храма (Адаскина, Мыц, Ушаков, 2010, с. 46–54). Большинство останков находилось в разрозненном состоянии. С внешней стороны южной стены сохранились конструкции от двух могильных ям, нижние части которых вырублены в скале. В могиле № 2 выявлены останки пожилого человека, находившиеся в анатомическом порядке. Здесь, на уровне скальной поверхности, найден бронзовый литой нательный крестик (4,0×2,4 см) со скруглёнными концами, имеющими парные выступы-«слёзки». На лицевой стороне – рельефное изображение распятия, над ним череп и кости, вверху петелька для подвешивания (рис. 12). Христос изображён с прямыми торсом без изгиба, с прямо вытянутыми руками и ногами. Подобные кресты-тельники с рельефным распятием (изготовлены из цветных металлов – золота, серебра и бронзы) датируются исследователями в пределах XI–XIII вв. (Пескова, 2006, с. 124, рис. 2, 5; Молодин, 2005, 115, рис. 56). Иконография распятия креста-тельника из могилы № 2 скорее указывает на его относительно позднее происхождение – вторая половина – конец XIII вв. Полученные в ходе раскопок памятника стратифицированные находки позволяют отнести время возведения церкви к рубежу XIII–XIV вв. – первым десятилетиям XIV в., а прекращение её использования – ко второй половине – концу XVI в.⁴

Храм № 5 (рис. 1, 5; 14; 15). Памятник исследовался в 2014–2015 гг. (Адаксина, Мыц, 2015, с. 7–35; они же, 2016, с. 6–26). Изучение культурных напластований свидетельствует о продолжительности функционирования на данной территории храмовых строений (XIV–XVIII вв.). Они подвергались существенным перестройкам в «генуэзский» (1345–1475 гг.), «османский» (1475–1771 гг.) и «русский» (после 1783 г.) периоды истории Чембалобалаклары⁵. Первоначальное строение (храм?) был ориентирован на северо-восток 45°, а все последующие – на 54°. Располагается церковь на той же террасе, что и храм № 3 (46–50 м над уровнем моря) у дороги, ведущей к замку Св. Николая. Вокруг здания церкви формировался городской квартал.

Церковь представляет собой здание с прямоугольным в плане наосом и полукруглой апсидой. Размеры основного объёма церков-

ного здания: 8,70×4,70 м (вынос апсиды – 2,05 м). Стены сложены из бута на известковом растворе. С юго-запада к храму в XVIII в. был пристроен притвор в виде неправильно-четырёхугольника (размеры: 5,30–4,98 м). Наос и притвор на позднем этапе своего существования имели стропильное перекрытие, а алтарное полукружие завершалось конхой. Вход в храм трапециевидной формы располагался в юго-западной стене. Пол храма представлял собой плотную трамбовку деструктированного известкового раствора. Восточная часть притвора была выслана 32 блоками нуммулитового известняка, образовавшими ровную площадку размером 2,60×2,40 м. Под данной вымосткой (на глубине 0,50 м) найдено скопление из 23 монет. Очевидно, что данный комплекс представлял собой клад. Он состоял из 18 генуэзско-татарских аспров 1430–1450-х гг., одного золотоордынского дирхема хана Узбека (1313–1342) с надчеканкой в виде четырёх точек («:») и четырёх грошей (одна монета распалась при чистке) Молдавского господаря Стефана III (1457–1504), чекан г. Сучавы 1480–1504 гг. Именно эти монеты Молдавского княжества позволяют отнести сокрытие клада не ко времени захвата Чембалло турками в 1475 г., а к концу XV – началу XVI в.⁶

В храме и притворе под полом выявлены останки более 100 погребённых. Три детских захоронения были совершены в деревянных гробах, сколоченных из тонких досок. Часть погребённых безынвентарные и сильно разрушены при повторных захоронениях. Останки некоторых погребённых сопровождалась монетами, серебряными и бронзовыми пуговицами в виде полых шариков, пряжками, кольцами, серьгами, мастерски вышитыми (с серебряными крестами) красными матерчатými налобными повязками. Кроме того, здесь найдена небольшая фигурка бронзового «пляшущего» человека и поднятыми руками.

Внутри руин храма залегал слой завала стен и конхи (его толщина достигала 2,20 м). Из нижнего слоя завала происходит особенно важная группа находок в виде 17 обломков средневековых армянских надгробий, памятных или сопроводительных надписей, закладных камней с крестами или архитектурных деталей с фресковой росписью. Все фрагменты залегали хаотично, а место пребывания некоторых сполгий устанавливалось по отпечаткам на застывшем известковом растворе сохранившихся частей кладок. Почти на всех резных камнях ясно прослеживаются меха-



Рис. 14. Обмерный план храма №5 (раскопки 2014–2015 гг.)
Fig. 14. Dimension plan of temple No. 5 (excavations of 2014–2015)



Рис. 15. Храм №5, раскопки 2015 г., вид сверху
Fig. 15. Temple No. 5, excavations of 2015, top view

нические следы обработки инструментом в виде насечки зубатой троянки. Некоторые фрагменты в углублениях рельефа имеют следы красочного слоя, выполненные красной и жёлтой охрой. Надписи выполнены на армянском языке. Сохранились частично и поэтому читаются⁷ фрагментарно: «Помяните Улубека...», «Господь», «Христос», «Иисус», «Помяните! Св. Крест... Богородицы (?), год 1148 (1699)»⁸ и т. д. Только одно изделие с надписью оказалось целым. Из слоя завала, залежавшего непосредственно на поверхности каменной вымостки притвора, происходит мраморная закладная плита с изображением художественно выполненного креста на

подставке с армянской надписью в три строки (рис. 16; 17). Плита прямоугольной формы размером $40,0 \times 20,0 \times 3,5-3,9$ см. Надпись размещена в вырезанной двуступенчатой рамке. Изображение креста также обрамляет рамка с полукруглыми фестонами. Ветви креста имитируют распустившиеся бутоны с парой лепестков, в центре которых помещены «соцветия». По сторонам подставки креста расположены две миниатюрные четырёхлепестковые розетки. По заключению А. Акопяна, надпись читается следующим образом: «1606/7 [год]/Сукиасов сын/Мудафар».

Монетные находки указывают на длительное время существования данного храма: от



Рис. 16. Фото мраморной плиты 1606/7 г. с изображением хачкара и армянской надписью.
Fig. 16. Photo of a marble slab of 1606/1607 with the image of a khachkar and an inscription in Armenian

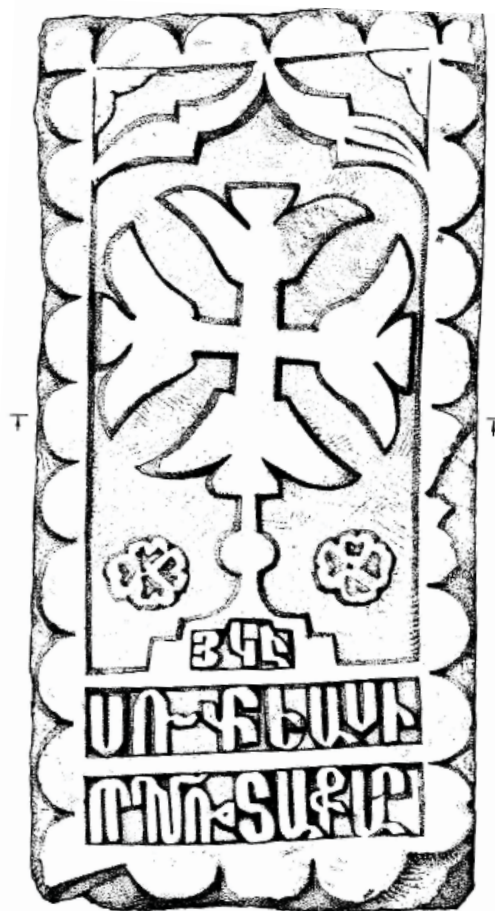


Рис. 17. Прорисовка мраморной закладной плиты 1606/7 г. с изображением хачкара и армянской надписью.
Fig. 17. Drawing of marble embedded plate of 1606/1607 with the image of a khachkar and an inscription in Armenian

первой четверти XV в. (датируется генуэзско-татарскими монетами 1420–1430-х гг.) до XVIII вв. (наиболее поздняя – акче Крымского хана Арслан Гирея (1748–1756)). За это время храм неоднократно перестраивался и подновлялся, пока не был окончательно заброшен в 1780-х гг. В XV–XVII вв. церковь принадлежала общине армян-халкидонитов (?).

Вероятно, она была посвящена свв. Апостолам Петру и Павлу. Согласно генуэзскому документу, в Чембало также находился «греческий» (?) квартал с храмом Девы Марии (St. Maria) (Balard, 1978, p. 157). Гипотетичными пока остаются предположения о наличии в крепости католических соборов Св. Николая или Св. Георгия.

Исследованным в Чембало храмовым строениям присущи общие черты и функции. Их конструкции сложены из разномерного бута на качественном известковом растворе. В кладках углов, дверных и оконных проёмов

использованы споллии из нуммулитового известняка. В храме № 5 в качестве строительного материала в XVIII в. применены не только архитектурные детали, но фрагменты надгробий и посвячительных надписей из армянского храма XV–XVII в. Ни на одном из храмов XIV–XV вв. не выявлены следы перекрытия с применением византийской кровельной черепицы – керамид и калиптеров, что являлось обязательным для перекрытий более ранних зданий (например, VI–XIII вв.). Черепичное покрытие («татарка») использовано только в конце XVIII в. при восстановлении храма № 5. Строения № 2–5 возводились с использованием византийского фута, равного 0,318 м. Например, храм № 2 (в первый строительный период) – его параметры составляют 25,5×11,5 футов (8,20×3,70 м); пристроенный южный компартимент – 24,5×6 футов (7,80×1,90 м), после чего размеры строения достигли 25,5×17,5



Рис. 18. Серебряный латинский крест XV в. с изображением Распятия из раскопок (2005 г.) башни №2 у главных городских ворот Чембало. Фото.

Fig. 18. Silver Latin cross of the 15th century with the image of the Crucifixion from the excavations of tower No. 2 (2005) at the main city gate of Cembalo. Photo.



Рис. 19. Створка бронзового энколпиона с изображением Богоматери Ассунта и четырёх евангелистов. Фото. Раскопки 2010 г., дом №2 у главных городских ворот Чембало.

Fig. 19. Panel of a bronze encolpion depicting Our Lady of Assunta and four evangelists. Photo. Excavations in 2010, house No. 2 at the main city gate of Cembalo

футов (соотношение длины и ширины – 1:1,45). Храм № 3 – 22,5×14,5 футов (7,15×4,65 м) (соотношение длины и ширины – 1:1,45). Храм № 4 – 24×13,5 футов (7,68×4,30 м) (соотношение длины и ширины – 1: 1,8). Храм № 5 – 27×14,5 футов (8,70×4,70 м) (соотношение параметров – 1:1,85). Храмовые комплексы использовались (на протяжении 1,5–2-х столетий) в качестве кварталных городских церквей и часовен. В среднем на некрополях при каждой из церквей выявлено не менее 75 погребённых. Только в одном храме (№ 1) *in situ* сохранились незначительные следы стеной росписи.

При общности погребального обряда (все погребённые залегали на спине, ориентированы лицом на северо-восток, кости рук либо сложены в области груди, либо вытянуты вдоль костяка) удалось выявить отличия в наборе и использовании погребального инвентаря. Например, в одном из захоронений в храме № 2 область лица погребённого оказалась накрытой поливной чашей. В храме № 3 при погребённых вообще отсутствовал какой-либо инвентарь, однако сам храм находится в квартале, где выявлено три дома с тандырами, канами и суфами. Это может свидетельствовать о проживании здесь выходцев из Средней Азии, принявших православие⁹. Захоронения в храме № 4 сопровождалась не только погребальным инвентарём, состоявшим из личных украшений, но и обильной тризной в виде костей животных, фрагментов стеклянной и керамической посуды. В храме № 5 некоторые захоронения, помимо деталей одежды (пуговицы) и личных украшений (серьги и кольца), сопровождалась погребальными налобными повязками и монетами в качестве «обола Харона».

Предметы личного благочестия, фрагменты стеклянных лампад, обломки хоросов, кадила, личные украшения и другие предметы (бусы, серьги, подвески, пряжки, нашивки, напёрстки) встречались не только при исследовании церквей, но и при изучении городской застройки (рис. 20). Например, у дома № 2, расположенного близ главных городских ворот, в слое завала найдена створка бронзового энколпиона «киевского типа» XII–XIII вв. (рис. 19)¹⁰. К числу редких относится находка литого серебряного «латинского» креста XV в., обнаруженного в заполнении башни № 2 у главных городских ворот (рис. 18; 20) (Адаксина, Кирилко, Мыц, 2005, с. 35, 44, рис. 84, 88, к. о. 92)¹¹.

Следует отметить, что среди традиционного для поздневизантийской Таврики погребального инвентаря XIV–XV вв. в Чембало встречаются нетипичные вещи. Приведём два особо выразительных примера.

Следует отметить, что среди традиционного для поздневизантийской Таврики погребального инвентаря XIV–XV вв. в Чембало встречаются нетипичные вещи. Приведём два особо выразительных примера.

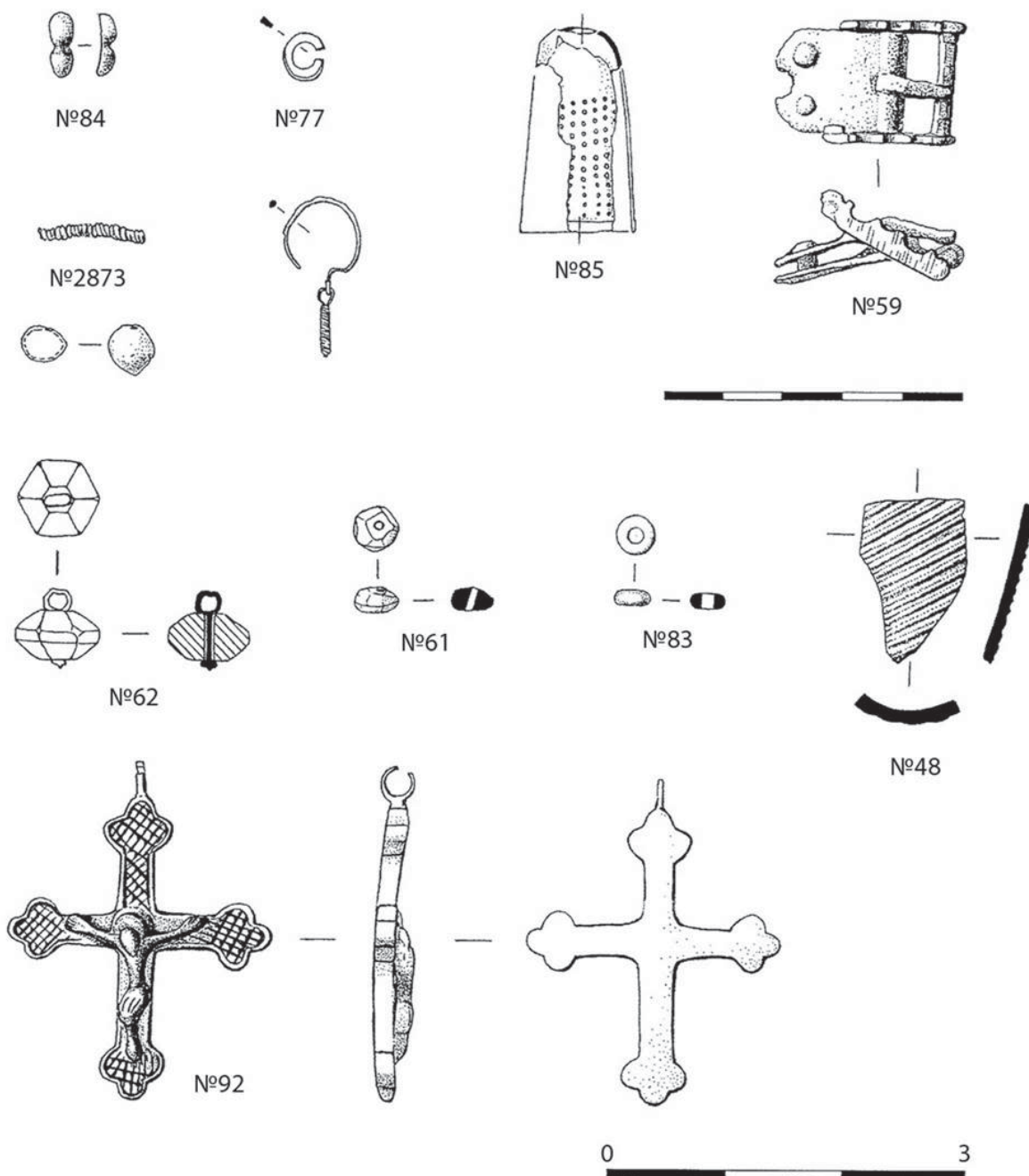


Рис. 20. Раскопки 2005 г. башни у главных ворот Чембало.

Изделия из цветных металлов (1–7, 12), стекла (10–11) и сердолика (8–9).

Fig. 20. Excavations of 2005 of a tower at the main gate of Cembalo.

Items made of non-ferrous metals (1–7, 12), glass (10–11) and carnelian (8–9).

1. Фрагмент верхней части серьги (от всего изделия сохранилась только петля) в виде знака вопроса (Адаксина, Мыц, 2015, рис. 52, с. 63). Изготовлена из проволоки диаметром 0,1 см (высота 2,5 см) белого металла. Обнаружена в храме № 5 при погребении 5 (одиночное детское захоронение). Это вторая находка в Чембало такого типа серёг. Первая была обнаружена в 2005 г. у башни № 2 (в доме № 2), в юго-восточной верхней части раскопа в слое намывного грунта у крепостной стены на

глубине 1,0 м (рис. 20: 7). Изделие изготовлено из бронзовой проволоки диаметром 0,1 см. Имеет форму вопросительного знака. Диаметр кольца – 1,2 см. На кольцевой петельке подвеска в виде вертикальной прямой длиной 1,0 см, изготовлена из проволоки, плотно скрученной в спираль вокруг стержня (Адаксина, Кирилко, Мыц, 2006, рис. 84). Обе эти находки относятся к VI типу с относительно короткими стержнями (варианты «б» и «г») (Фёдоров-Давыдов, 1966, с. 38–41, рис. 6, 1).



Рис. 21. Чембало 2014 г., храм №5, кольцо с изображением головы дракона и жемчужиной.
Fig. 21. Chembalo, 2014, temple No. 5, ring with a dragon head's image and a pearl

Серьги и фрагменты серёг в виде вопросительного знака на крымских памятниках встречаются редко. Достаточно сказать, что на данную группу артефактов до сих пор обращал внимание только специалист по золотоордынской торевнике М.Г. Крамаровский. Им также впервые были изданы серьги (6 шт.) в виде знака вопроса, происходящие из двух крупнейших кладов второй половины XIV в.: т. н. Нейзацкого и Симферопольского (Крамаровский, 2001, фото на с. 80, № 366–370, с. 305–306). Пять серёг найдены в составе клада близ Симферополя (60-е гг. XX в.). 1 серьга происходит из клада у пос. Нейзац (длина 5,1 см) – 1886 г.¹² (Крамаровский, 1994, табл. 1: 6).

Ареал распространения данного типа украшений довольно широк. Их находки отмечены от Балкан на юго-западе и Новгородской земли на северо-западе до Монголии на востоке (Сенотрусова, 2013, рис. 1: 1–10; и др.). Помимо общепризнанного мнения, что серьги в виде знака вопроса распространились в качестве элемента имперской моды в результате обширных завоеваний и культурной экспансии монголов в XIII в., существует и гипотеза, согласно которой такие ювелирные изделия появились ещё в XII в. у половцев. В настоящее время активным сторонником данной точки зрения выступает болгарский исследователь Г.В. Владимиров (Владимиров, 2014, с. 242–253, рис. 4: 7) и др.

Примером влияния моды, а не этноконфессиональной принадлежности является археологически подтверждаемое широкое использование в XIV–XV вв. населением Великого Новгорода серёг в виде знака вопроса: к 80-м

гг. XX в. в ходе раскопок здесь было обнаружено 15 подобных украшений (Седова, 1981, с. 16, рис. 3: 1: 2: 9)¹³. Наиболее убедительным примером, оставшимся, как нам кажется, так и не замеченным археологами до настоящего времени, является новгородская икона XIV в. «Введение Богородицы во храм» (Давидова, Лепяхин, 2013, рис. на с. 55). В правой нижней части иконы мы видим, что у двух (из пяти) сопровождающих Богоматерь и её родителей благочестивых дев в ушах в качестве украшений изображены золотые (?) серьги в виде знака вопроса VI типа. Серьги двух вариантов: одна завершается круглыми шариками, а на конце другой помещена крупная белая жемчужина (рис. 22; 23).

2. Кольцо из жёлтого металла (бронза с позолотой?) с разомкнутыми концами (внутренний диаметр 1,7 см) (Адаксина, Мыц, 2015, с. 35, 48, к. о. № 12, рис. 52: 21). На одном конце представлено стилизованное изображение головы дракона с открытой пастью, на другом – маленькая речная жемчужина, прикреплённая к «хвосту» дракона несколькими витками проволоки из тонкого жёлтого металла (рис. 21). Динамика композиции указывает на то, что дракон пытается «проглотить» жемчужину. По-видимому, мастер композиционно представил на кольце популярный мифологический сюжет «о любимой драгоценности Верховного Повелителя Хуан-ди, похищенной девушкой из рода Жэньмэн, которая, проглотив жемчужину, превратилась в дракона и стала духом реки» (Доде, 2007, с. 102).

Дракон является главным среди четырёх «священных животных» Китая. При династии Сун (960–1279) сформировалось учение о

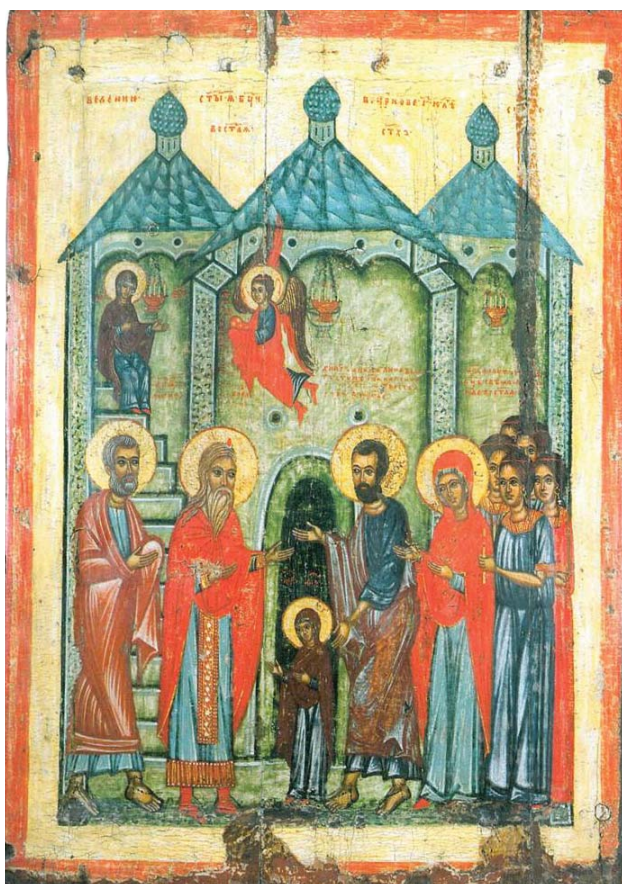


Рис. 22. Новгородская икона «Введение во храм Пресвятой Богородицы» XIV в.

(по: М.Г. Давидова, В.В. Лепяхин, 2013).

Fig. 22. The Novgorod icon “Presentation of the Blessed Virgin Mary” of the 14th century (after M.G. Davidova, V.V. Lepakhin, 2013).

«восьми сходствах» дракона, который должен обладать рогами оленя, головой верблюда, шеей змеи, глазами духа, чешуёй карпа, когтями орла, лапами тигра, ушами коровы (Терентьев-Катанский, 2004, с. 28). Из набора «восьми свойств» (с некоторой долей условности) дракону кольца Чембало характерны только четыре: голова верблюда, глаза «духа», шея змеи и уши коровы. «Монголы заимствовали китайский образ дракона, сохранив за ним статус маркера государственной власти; и изображения этих существ на тканях, поясных бляхах», сосудах из драгоценных металлов, украшениях «стали общеимперским геральдическим символом» (Доде, 2007, с. 101).

Несмотря на всю ясность семантики образа¹⁴ китайского дракона, представленного на кольце из Чембало, мы так пока и не смогли найти для него сколько-нибудь убедительной аналогии. В 2013 г. вышла работа М.Г. Крамаровского: «Альбрехт Дюрер: браслет с китайским драконом (заметки о ювелирном прототипе)» (Крамаровский, 2013, с. 324–331), в

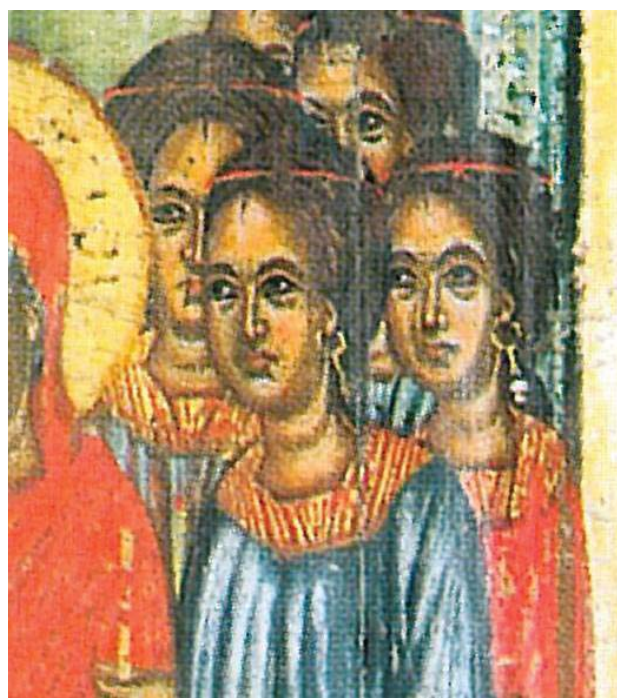


Рис. 23. Фрагмент иконы «Введение во храм Пресвятой Богородицы».

Fig. 23. Fragment of the icon “Presentation of the Blessed Virgin Mary”

которой исследователь проделал кропотливую работу по поиску аналогий браслету с драконом и жемчужиной. Автор отмечает: «Тип объёмного двустворчатого золотого браслета (нередко перстня) с парными драконами, играющими жемчужиной, или одним драконом с жемчужиной, характерен для маньчжурского Китая» (Catalogue, 1986, No. 245, 301, 302; Запретный город, [б. г.], с. 163, № 61) – парные браслеты с надписью: «Справедливость и гармония».

Вместе с тем М.Г. Крамаровский опубликовал найденную в Восточном Крыму в 2004 г.¹⁵ бронзовую серьгу (диаметр 2,6 см) со следами позолоты: на одном конце помещена голова дракона, пасть которого пытается заглотить закреплённую на стержне средней величины гофрированную жемчужину (Крамаровский, 2013, с. 329, рис. 3). Подобные серьги известны на памятниках XIII–XV вв. обширного региона, либо входившего в завоёванные монголами территории, либо находящихся в сфере влияния Золотой Орды¹⁶. На северо-западе граница встречаемости подобных артефактов простирается до Новгородской земли, где бронзовая серьга с головой дракона (без жемчужины) найдена при раскопках крепости Копорье (Кирпичников, 1984, рис. 71, 5).

Находка в Чембало кольца с головой дракона и отдельно расположенной жемчужиной

пока остаётся единственным подобным артефактом на территории Северного Причерноморья. Но подобная пространственная лакуна и уникальность артефакта вызывают сомнения. Для устранения данного пробела потребуются дополнительные не только археологические, но и архивные и фондовые поиски подобных изделий, выявленных на евразийском пространстве.

Таким образом, за время изучения средневековой крепости Чембало (1991–2018 гг.) на её территории выявлено и исследовано пять храмовых построек, принадлежавших трём христианским общинам города: храм № 1,

по-видимому, до 1475 г. размещался в латинском квартале и использовался католиками; храм № 5, судя по находкам армянских надписей, на протяжении XV–XVIII вв. принадлежал армянам-халкидонитам (?); храмы № 3 и № 4 являлись церквями православных греков. Конфессиональная принадлежность двухапсидной церкви на вершине г. Кастрон, вероятно, может решаться одновременно в пользу католиков и православных греков, которые служили в гарнизоне Чембало и могли молиться в разных нефках одного храма, перегороженного глухой стеной.

Примечания:

¹ Данную гербовую композицию Е.А. Яровая отнесла к лигурийской фамилии Барбаджелата или Барбазия (Barbagelata, Barbazia) (Яровая, 2010, с. 84, рис. 72).

² Обмеры храма № 1 (как других церквей Чембало в 2007–2015 гг.) выполнены в 2018 г. архитектором экспедиции Государственного Эрмитажа А.В. Мыцом.

³ Крест (7,5×7,5 см) с расширяющимися концами вырезан в рельефе глубокими двойными линиями.

⁴ Из слоя завала внутри храма происходит группа находок, которые могут быть отнесены ко второй половине XVI в., например, акче Крымского ханства времени правления Девлет Гирея I (1550–1577). Самая поздняя находка – поддон миниатюрной полуфаянсовой чашечки с подглазурной росписью кобальтом. Подобные сосуды известны из раскопок памятников османского времени в Болгарии, Румынии, Крыма и Азова (Гусач, 2005, с. 476–481).

⁵ Этот храм отмечен на картографических материалах конца XVIII – начала XIX в.: 1) на плане 1771 г. он отмечен под литерой «С» и назван бывшим монастырём с церковью; 2) на недатированном плане «селения Балаклары бывшей Таврической области с показанием кварталов и определением в оных црквей, лавок и прочего», под литерой «К» обозначена армянская разорённая церковь; 3) в библиотеке им. И. Франко г. Симферополя хранятся фотокопии «Атласа Таврической губернии» 1787, 1793 и 1799 гг., среди которых помещён и план города Балаклары 1787 г., где под № 7 указаны руины крепости Балакларской, а под № 8 – «Церковь в оной»; 4) На плане города Балаклары, снятом «...июня 1817 г. губернским землемером Мухиным», под № 2 отмечена «Ерменская церковь внутри оной Апостолов Петра и Павла».

⁶ Подробно об этой находке см.: Алексеенко, 2018, с. 17–28. В публикации автор называет данную находку «Клад молдавского купца из крепости Чембало». Во-первых, молдавские монеты составляли немногим более 17% всего состава клада, во-вторых, клад найден в армянском храме.

⁷ Чтение надписей выполнено Александром Акопяном и Татевик Саргесян.

⁸ Надпись 1699 г. сопровождает крест (хачкар).

⁹ Косвенным подтверждением могут служить находки в помещениях атрибутов личного благочестия (крестов) и деталей от церковных лампад (хоросов) с крестами.

¹⁰ Размер креста 8×5,5 см. В центре находится изображение стоящей фигуры Богоматери в плаще и накидке, над головой нимб, руки сложены на груди, с открытыми вперёд ладонями. В медальонах четырёх ветвей – изображения святых евангелистов. С трёх сторон от центральной фигуры – буквы, которые плохо читаются (Адаксина, Мыц, Ушаков, 2011, с. 50, рис. 46, 1, к. о. 68).

¹¹ Размеры креста – 2,5×2,3 см. На верхней ветви ушко, которое перетёрлось от длительного ношения. Все четыре луча трёхлопастные, украшены чётко выполненной орнаментальной плетёнкой. В центре расположено тело распятого Христа. Выполнено в высоком рельефе, его фигура как будто «оползает» по кресту, голова повернута вправо, ноги в коленях подогнуты. Ступни и кисти проработаны схематично. Места расположения гвоздей обозначены углублениями. Левая нога заходит на правую, лик не проработан, без детализации, но нимб виден чётко. Обратная сторона гладкая. В Крыму к настоящему времени известно уже пять крестов этого типа. Первые две находки подобных крестов происходят из клада 1901 г. в с. Ай-Василь близ Ялты (Залесская, 1995, с. 98–101; Крамаровский, 2000, с. 256–259, рис. 9). Третий нательный «латинский» крест с позолоченной фигурой Богоматери найден в 1995 г. при изучении православного монастыря X–XVI вв. в бухте Панаир на Аю-Даге (Адаксина, 2002, с. 19–20, рис. 97–98; она же, 2005, с. 14–15, рис. 5–6). Находка из Чембало является четвёртым артефактом данного типа. Совсем недавно (в 2019 г.) при исследовании руин княжеского дворца Мангупа (1425–1475 гг.) найден «латинский» серебряный крест-энколпион с позолотой (Науменко, 2020, с. 100–111, рис. 2). Автор публикации пишет, что крест из раскопок Мангупского дворца «равноконечный» (Науменко, 2020, с. 102). При этом равносторонним принято называть «греческий» крест, в то время как у «латинского» нижняя ветвь креста всегда длиннее остальных.

¹² Поступила в ИАК в 1888 г. Государственный Эрмитаж, инв. № ЧМ-1031.

¹³ М.В. Седова отмечает, что серьги в виде знака вопроса получили особое распространение в XIV в. Однако вместо жемчужины, являвшейся большой редкостью в Великом Новгороде, здесь использовали каменные (яшма), янтарные, стеклянные (зелёные, жёлтые, красные, синие), металлические (бронзовые) бусины (Седова, 1981, с. 16).

¹⁴ Подробно об образе дракона-змия на серьгах золотоордынского периода см. работу М.В. Ельникова (Ельников, 2010, с. 410–420).

¹⁵ Находится в Симферополе в частной коллекции (Крамаровский, 2013, с. 329, рис. 3).

¹⁶ Это прежде всего территория европейской зоны степной Евразии (в Поднепровье и Поволжье) (Кулатова, 2002, с. 115; Супруненко, Приймак, Мироненко, 2004, с. 38–39, рис. 31; Ельников, 2001, с. 65–67, 69, 96, 97, рис. 21, 10; 22, 2; 32, 5; с. 76, рис. 2; Шалобудов, Андросов, Мухопад, 1983, с. 21, рис. 16; Строкова, 2006, с. 34–43, рис. 5, 3). Следует также отметить, что из раскопок золотоордынского поселения Самарская Лука (Samar) происходит литейная форма для изготовления серёг с головами драконов (Кочкина, 2011, с. 20–24).

ЛИТЕРАТУРА

- Адаксина С.Б.* Монастырский комплекс X–XVI вв. на г.Аю-Даг. СПб.: ГЭ, 2002. 116 с.
- Адаксина С.Б.* Работы Южно-Крымской археологической экспедиции // Археологические экспедиции в Крыму. 1995 год /отв. ред. В.Л. Мыц. Симферополь: Сонат, 2005. С. 11–15.
- Адаксина С.Б., Кирилко В.П., Мыц В.Л.* Отчёт об археологических исследованиях средневековой крепости Чембало в 2004 году / Материалы Южно-Крымской археологической экспедиции. Вып. IV. СПб. Симферополь: ГЭ, 2005. 190 с.
- Адаксина С.Б., Кирилко В.П., Мыц В.Л.* Отчёт об археологических исследованиях средневековой крепости Чембало (г. Балаклава) в 2005 году / Материалы Южно-Крымской археологической экспедиции. Вып. V. СПб.; Симферополь: ГЭ, 2006. 223 с.
- Адаксина С.Б., Мыц В.Л.* Отчет об археологических исследованиях средневековой крепости Чембало (г.Балаклава) в 2006 году / Материалы Южно-Крымской археологической экспедиции. Вып. VI. СПб.; Симферополь: ГЭ, 2007. 277 с.
- Адаксина С.Б., Мыц В.Л.* Отчёт об археологических исследованиях средневековой крепости Чембало (г. Балаклава) в 2007 г. // Материалы Южно-Крымской археологической экспедиции. Вып. VII. СПб. Симферополь: ГЭ, 2008. 215 с.
- Адаксина С.Б., Мыц В.Л.* Отчёт об археологических исследованиях средневековой крепости Чембало (г. Балаклава) в 2014 г. // Материалы Южно-Крымской археологической экспедиции. Вып. XII. СПб.; Севстополь: ГЭ, 2015. 204 с.
- Адаксина С.Б., Мыц В.Л.* Золотоордынские компоненты в культуре генуэзского города Чембало (Балаклавы) в XIV–XV вв. // Археология Евразийских степей. 2018. №4. С. 206–210.
- Алексеевко Н.А., Дьячков С.В.* Отчет о раскопках «консульской церкви» на территории крепости Чембало в 1999 году // НА НЗХТ. Д. №3432.
- Алексеевко Н.А., Гинькут Н.В., Дьячков С.В.* Отчет о раскопках «консульской церкви» на территории крепости Чембало в 2000 // НА НЗХТ. Д. №3496.
- Алексеевко Н.А., Гинькут Н.В., Дьячков С.В.* Отчет о раскопках «консульской церкви» на территории крепости Чембало в 2001 году // НА НЗХТ. Д. №3513.
- Алексеевко Н.А., Гинькут Н.В., Дьячков С.В.* Отчет о раскопках «консульской церкви» на территории крепости Чембало в 2002 году // НА НЗХТ. Д. №3588.
- Алексеевко Н.А., Гинькут Н.В., Дьячков С.В.* Отчет о раскопках «консульской церкви» на территории крепости Чембало в 2003 г. // НА НЗХТ. Д. №3592.
- Алексеевко Н.А.* Монетный комплекс «консульской» церкви генуэзской крепости Чембало // Двенадцатая Всероссийская нумизматическая конференция. Тезисы докладов и сообщений / Отв. ред. А.С. Мельникова. 19–24 апреля 2004, Москва. М.: ГИМ, 2004. С.110–111.
- Алексеевко Н.А., Дьячков С.В.* Церковь консульского замка крепости Чембало: храм католиков или православных // Christian architecture in the Black Sea Basin IV-VII cent. AD / International Scientific Conference. Abstracts (Poznan – Obrzycho, 25-29 October 2004). P. 4–5.
- Алексеевко Н.А., Гинькут Н.В., Дьячков С.В., Столяренко Е.Н.* Археологической экспедиции Чембало 15 лет // Laurea I. Античный мир и Средние века: Чтения памяти профессора Владимира Ивановича Кадеева. Материалы / Отв. ред. С.В. Дьячков. Харьков: ООО «НТМТ», 2015: С. 150–162.
- Алексеевко Н.А.* Клад молдавского купца из крепости Чембало // ХС. 2018. Вып. XIX. С. 17–28.
- Атанасов Г.* Христианский Дуросторум-Дръстр. Велико Търново: «Абагар» АД, 2005. 416 с.

Владимиров Г.В. Материальные следы куманов в болгарских землях (конец XI – середина XIII в.): проблемы изучения // Поволжская археология. 2014. №3(9). С. 242–253.

Герцен А.Г., Яшаева Т.Ю. Древнерусские энколпионы из Юго-Западного Крыма // Славяно-русское ювелирное дело и его истоки / Ред. А.А. Пескова, О.А. Щеглова, А.Е. Мусин. СПб.: Нестор-История, 2010. С. 355–362.

Гинькут Н.В. Поливная керамика XIV-XV вв. из «консульской церкви» Чембало // Взаимоотношения религиозных конфессий в многонациональном регионе: история и современность. Тез. Док. III Международной конференции по религиоведению. Севастополь, 2001. С. 53–60.

Гинькут Н.В. Поливная керамика из «консульской церкви» крепости Чембало (предварительный обзор по материалам раскопок 2000 года) // Взаимоотношения религиозных конфессий в многонациональном регионе: история и современность. Тез. Док. III Международной конференции по религиоведению. Севастополь, 2001а. С. 15–17.

Гусач И.Р. Турецкие полуфаянсы XVIII века из Азова // Поливная керамика Средиземноморья и Причерноморья X–XVIII вв. / Ред. С.Г. Бочаров, В.Л. Мыц. Киев: Издательский дом «Стилос», 2005. С. 476–481.

Давидова М.Г., Лепяхин В.В. Введение во храм Пресвятой Богородицы. СПб.: Метропресс, 2013. 76 с.

Дьячков С.В. Раскопки «консульской церкви» в Чембало в 1999–2000 гг. // Проблемы истории и археологии Украины. Материалы международной научной конференции / Отв. ред. С.Б. Сорочан. Харьков: ХНУ, 2001. С. 93–94.

Дьячков С.В., Алексеенко Н.А. Начало археологических исследований генуэзской крепости Чембало // Universitas (научно-популярный ежеквартальный журнал) №4. С. 28–37.

Дьячков С.В. «Консульская церковь» крепости Чембало (XIV–XV вв.) // «О древностях Южного берега Крыма и гор Таврических». Сборник научных трудов по материалам конференции в честь 210-летия со дня рождения П.И. Кеппена / Гл. ред. В. Л. Мыц. Киев: Стилос, 2004. С. 246–255.

Дьячков С.В. Консульский замок генуэзской крепости Чембало XIV–XV вв. // Генуэзская Газария и Золотая Орда. Т. 2. / Ред. С.Г. Бочаров, А.Г. Ситдииков. Кишинев: Stratum Plus, 2019. С. 771–790.

Доде З.В. Бестиарий на «монгольских» шелках. Стиль и семантика дизайнера // Археология, этнография и антропология Евразии. 2007. №2 (30). С. 100–113.

Дончева-Петкова Л. Средновековни кръстове-енколпиони от България (IX–XIV вв.). София: Проф. Марин Дринов, 2011. 735 с.

Ельников М.В. Средневековый могильник Мамай-Сурка (по материалам исследований 1989–1992 гг.). Запорожье: ЗГУ, 2001. 280 с., ил.

Ельников М.В. Образ дракона – змия на серьгах золотоордынского периода: культурно-хронологический аспект // Stratum plus. 2005–2009. №6. С. 410–420.

Залеская В.Н. Клад из Ай-Василя: об историко-культурных связях средневековой Ялты // АДСВ. 1995. Вып. 27. С. 98–101.

Каримова Р.Р. Элементы убранства и аксессуаров костюма кочевников Золотой Орды (типология и социокультурная интерпретация) // Археология евразийских степей. Вып. 16. Казань: Институт истории им. Ш. Марджани. 2013. 212 с.

Кирилко В.П. Двухапсидные храмы Таврики // Древняя и средневековая Таврика / Археологический альманах. № 28 / Отв. ред. В.В. Майко. Донецк: Донбасс, 2012. С. 189–224.

Кирпичников А.Н. Каменные крепости Новгородской земли. Л., 1984. 276 с.

Кочкина А.Ф. Загадка поселения Samag (Древности Золотой Орды на Самарской Луке) // Самарская Лука. История, природа, искусство. 2011. №18. С. 20–24.

Крамаровский М.Г. Нейзацкий клад. Крым и Малая Азия в XIV в. // Византия и Ближний Восток: памяти А.В. Банк / Отв. ред. В.С. Шандровская. СПб.: ГЭ, 1994. С. 126–142.

Крамаровский М.Г. Латинская Романия и золотоордынский Крым. Латинские перстневые находки и печати в Северном Причерноморье. Клад из Ай-Василь // Степи Европы в эпоху средневековья. Т. 1 / Под ред. А.В. Евглевского. Донецк: ДонНУ, 2000. С. 245–263.

Крамаровский М.Г. Золото Чингисидов: культурное наследие Золотой Орды. СПб.: Славия, 2001. 364 с.

Крамаровский М.Г. Альбрехт Дюрер: браслет с китайским драконом (заметки о ювелирном прототипе) // АДСВ. 2013. Вып. 41. С. 324–331.

Кулатова И.Н. Золотоордынские украшения из Зенькова // Археологічний літопис Лівобережної України. 2002. №1 (2). С. 115.

Малюк Н.И., Полидович Ю.Б. О некоторых аспектах распространения ислама в Восточной Европе (по материалам коллекции музея исторических драгоценностей Украины) // Религия и система мировоззрений древних и средневековых номадов Евразии / Отв. ред. А. Онгарулы. Алматы: Институт археологии им. А.Х. Маргулана, 2016. С. 65–75.

Молодин В.И. Европейские кресты-тельники // Ставрографический сборник. Книга III. Крест как личная святыня. Сб. статей / Состав., науч. ред. и вступ. ст. С.В. Гнутовой. М.: Изд-во Московской Патриархии; Древнехранилище, 2005. С. 83–133.

Мыц В.Л. Каффа и Феодоро в XV в. Контакты и конфликты. Симферополь: Универсум, 2009. 528 с.

Яшаева Т., Денисова Е., Гинькут Н., Залеская В., Журавлев Д. Наследие византийского Херсона / Севастополь: Телескоп, Остин : ИКА Техас. ун-та, 2011. 708 с.

Науменко В.Е. «Латиняне» на Мангупе. Уникальный западноевропейский крест-энколпион из раскопок княжеского дворца мангупского городища: проблемы атрибуции и датировки // Вестник ВолГУ. Серия 4. История. Регионоведение. Международные отношения. 2020. Т. 25, № 6. С. 100–115.

Макаров Н.А., Грешиников Э.А., Зайцева И.Е., Подурец К.М., Коваленко Е.С., Мурашев М.М. Невидимые святыни. Вложения в средневековых крестах-энколпионах по данным комплексных аналитических исследований // КСИА. 2020. Вып. 258. 25–45.

Пескова А.А. Древнерусские энколпионы XI–XIII веков в русле византийской традиции // Ставрографический сборник. Книга III. Крест как личная святыня. Сб. статей / Состав., науч. ред. и вступ. ст. С.В. Гнутовой. М.: Изд-во Московской Патриархии; Древнехранилище, 2005. С. 134–183.

Пескова А.А. Истоки иконографии древнерусских энколпионов // Христианская иконография Востока и Запада в памятниках материальной культуры Древней Руси и Византии: Памяти Т. Чуковой / Отв. ред. Е. Н. Носов. СПб.: Петербургское востоковедение, 2006. С. 121–162.

Пескова А.А. Традиция изображения святых на византийских крестах-лериквариях // *Archaeologia abrahamica*. Исследования в области археологии и художественной традиции иудаизма, христианства и ислама / Ред. Л.А. Беляева. М.: Индрик, 2009. С. 285–312.

Руденко К. Казанский дракон: образ и символ // ТА. 2005. 1–2 (14–15). С. 92–110.

Седова М.В. Ювелирные изделия древнего Новгорода (X–XV вв.). М.: Наука, 1981. 196 с.

Сенотрусова П.О. Серьги из средневекового могильника Проспихинская Шивера-IV на Ангаре // Вестник Томского государственного университета. История. 2013. №3. (23). С. 285–288.

Степанов А.Ю., Степанова Е.П. Фреска XIV века из Чембало // Византийская идея. Византия в эпоху Комнинов и Палеологов / Ред. В. Н. Залеская. СПб.: ГЭ, 2006. С. 162–168.

Столяренко Е.Н. Пуговицы из захоронений «Консульской церкви» крепости Чембало (XIV–XV вв.) // Древности 2010. Вып. 9. / Отв. ред. С.В. Дьячков. Харьков: НТМТ, 2010. С. 290–301.

Строкова Л. Золотоординський скарб з Василиців // Пам'ятки України: історія та культура. Річник XXXVIII. 2006. С. 34–43.

Супруненко О.Б., Приймак В.В., Мироненко К.М. Археологічні пам'ятки золотоординського часу Дніпровського лісостепового лівобережжя. Київ; Полтава, 2004. 82 с.

Терентьев-Катанский А.П. Иллюстрации к китайскому bestiariu. Мифологические животные Древнего Китая. СПб.: Форма Т., 2004. 224 с.

Шалобудов В.Н., Андросов В.А., Мухонад С.Е. Раскопки курганов у с. Дмухайловка // Древности степного Поднепровья III–II тыс. до н.э. / Отв. ред. И.Ф. Ковалева. Днепропетровск: ДГУ, 1983. С. 19–27.

Федоров-Давыдов Г.А. Кочевники Восточной Европы под властью золотоордынских ханов. Археологические памятники. М.: МГУ, 1966. 276 с.

Яровая Е.А. Геральдика генуэзского Крыма. СПб.: ГЭ, 2010. 208 с.

Balard M. La Romanie genoise (XII - debut du XV siecle): Roma. Genova: Ecole Francaise de Rome. In 2 Vol, 1978. 1008 p

Catalogue of the exhibition of Chi'ng dynasty costume accessories: the National Palace Museum / text by Cheng Chia-hua. Taipei, 1986.

Информация об авторах:

Адаксина Светлана Борисовна, главный хранитель, зам. Генерального директора, Государственный Эрмитаж (г. Санкт-Петербург, Россия); s_adaxina@mail.ru

Мыц Виктор Леонидович, кандидат исторических наук, ведущий научный сотрудник, Государственный Эрмитаж (г. Санкт-Петербург, Россия); vic.mytz@yandex.ru

REFERENCES

Adaksina, S. B. 2006. *Monastyrskii kompleks X-XVI vv. na g. Aiu-Dag (Monastery Complex of the 10th–16th Centuries on m. Ayu-Dag)*. Saint Petersburg: The State Hermitage Museum (in Russian).

Adaksina, S. B. 2006. In Myts, V. L. (ed.). *Arkheologicheskie ekspeditsii v Krymu. 1995 god (Archaeological Expeditions in the Crimea. 1995)*. Simferopol: “Sonat” Publ., 11–15 (in Russian).

Adaksina, S. B., Kirilko, V. P., Myts, V. L. 2005. *Otchet ob arkheologicheskikh issledovaniyakh srednevekovoi kreposti Chembalo v 2004 godu (Report on Archaeological Studies of the Cembalo Medieval Fortress in 2004)*. Series: *Materialy Iuzhno-Krymskoi arkheologicheskoi ekspeditsii (Proceedings of the South Crimean Archaeological Expedition)* 4. Saint Petersburg; Simferopol: The State Hermitage Publ. (in Russian).

Adaksina, S. B., Kirilko, V. P., Myts, V. L. 2006. *Otchet ob arkheologicheskikh issledovaniyakh srednevekovoi kreposti Chembalo (g. Balaklava) v 2005 godu (Report on Archaeological Studies of the Cembalo Medieval Fortress (Balaklava) in 2005)*. Series: *Materialy Iuzhno-Krymskoi arkheologicheskoi ekspeditsii (Proceedings of the South Crimean Archaeological Expedition)* 5. Saint Petersburg- Simferopol: The State Hermitage Publ. (in Russian).

Adaksina, S. B., Myts, V. L. 2007. *Otchet ob arkheologicheskikh issledovaniyakh srednevekovoi kreposti Chembalo (g. Balaklava) v 2006 godu (Report on Archaeological Studies of the Cembalo Medieval Fortress (Balaklava) in 2006)*. Series: *Materialy Iuzhno-Krymskoi arkheologicheskoi ekspeditsii (Proceedings of the South Crimean Archaeological Expedition)* 6. Saint Petersburg- Simferopol: The State Hermitage Publ. (in Russian).

Adaksina, S. B., Myts, V. L. 2008. *Otchet ob arkheologicheskikh issledovaniyakh srednevekovoi kreposti Chembalo (g. Balaklava) v 2007 g. (Report on Archaeological Studies of the Cembalo Medieval Fortress (Balaklava) in 2007)*. Series: *Materialy Iuzhno-Krymskoi arkheologicheskoi ekspeditsii (Proceedings of the South Crimean Archaeological Expedition)* 6. Saint Petersburg- Simferopol: The State Hermitage Publ. (in Russian).

Adaksina, S. B., Myts, V. L. 2015. *Otchet ob arkheologicheskikh issledovaniyakh srednevekovoi kreposti Chembalo (g. Balaklava) v 2014 g. (Report on Archaeological Studies of the Cembalo Medieval Fortress (Balaklava) in 2014)*. Series: *Materialy Iuzhno-Krymskoi arkheologicheskoi ekspeditsii (Proceedings of the South Crimean Archaeological Expedition)* 12. Saint Petersburg- Sevastopol: The State Hermitage Publ. (in Russian).

Adaksina, S. B., Myts, V. L. 2018. In *Arkheologiya evraziiskikh stepei (Archaeology of Eurasian Steppes)* 4. 206–210 (in Russian).

Alekseenko, N. A., D'yachkov, S. V. *Otchet o raskopkakh «konsul'skoi tserkvi» na territorii kreposti Chembalo v 1999 g. (Report on the Excavations of the “Consular Church” in the Territory of Cembalo Fortress in 1999)*. National Archive of the State Museum-Reserve “Tauric Chersonese”, dossier 3432 (in Russian).

Alekseenko, N. A., Gin'kut, N. V., D'yachkov, S. V. *Otchet o raskopkakh «konsul'skoi tserkvi» na territorii kreposti Chembalo v 2000 g. (Report on the Excavations of the “Consular Church” in the Territory of Cembalo Fortress in 2000)*. National Archive of the State Museum-Reserve “Tauric Chersonese”, dossier 3496 (in Russian).

Alekseenko, N. A., Gin'kut, N. V., D'yachkov, S. V. *Otchet o raskopkakh «konsul'skoi tserkvi» na territorii kreposti Chembalo v 2001 g. (Report on the Excavations of the “Consular Church” in the Territory of Cembalo Fortress in 2001)*. National Archive of the State Museum-Reserve “Tauric Chersonese”, dossier 3513 (in Russian).

Alekseenko, N. A., Gin'kut, N. V., D'yachkov, S. V. *Otchet o raskopkakh «konsul'skoi tserkvi» na territorii kreposti Chembalo v 2002 g. (Report on the Excavations of the “Consular Church” in the Territory of Cembalo Fortress in 2002)*. National Archive of the State Museum-Reserve “Tauric Chersonese”, dossier 3588 (in Russian).

Alekseenko, N. A., Gin'kut, N. V., D'yachkov, S. V. *Otchet o raskopkakh «konsul'skoi tserkvi» na territorii kreposti Chembalo v 2003 g. (Report on the Excavations of the “Consular Church” in the Territory of Cembalo Fortress in 2003)*. National Archive of the State Museum-Reserve “Tauric Chersonese”, dossier 3592 (in Russian).

Alekseenko, N. A. 2004. In Mel'nikov, A. S. (ed.). *Dvenadtsataya Vserossiyskaya numizmaticheskaya konferentsiya. Tezisy докладов i soobshchenii (12th All-Russian Numismatic Conference. Abstracts and Reports)*. Moscow: State Historical Museum, 110–111 (in Russian).

Alekseenko, N. A., D'yachkov, S. V. 2004. In *Christian architecture in the Black Sea Basin IV–VII cent. AD*. Poznan – Obrzycho, 25–29.10.2004. Abstracts, 4–5 (in Russian).

Alekseenko, N. A., Gin'kut, N. V., D'yachkov, S. V., Stolyarenko, E. N. 2015. In D'yachkov, S. V. (ed.). *Laurea I. Antichnyj mir i Srednie veka: Chteniya pamyati professora Vladimira Ivanovicha Kadeeva. Mate-*

rialy (Laurea I. *Antique World and the Middle Ages: Studies of the memory of Professor Vladimir Ivanovich Kadeev. Materials*). Khar'kov: "NTMT" Publ., 150–162 (in Russian).

Alekseenko, N. A. 2018. In *Khersonesskii sbornik (Chersonesos collection)*. 19. 17–28. (in Russian).

Atanasov, G. 2005. *Khristianskiiat Durostorum-Drstr (The Christian Durostorum-Drastar)*. Veliko Tarnovo: "Abagar AD" Publ. (in Bulgarian).

Vladimirov, G. V. 2014. In *Povolzhskaya arkheologiya (Volga River Region Archaeology)* 9 (3), 242–253 (in Russian).

Gertsen, A. G., Yasheva, T. Yu. 2010. In Peskova, A. A., Shcheglova, O. A., Musin, A. E. (eds.). *Slaviano-russkoe iuvelirnoe delo i ego istoki (Slavic-Russian Jewelry Craft and its Origins)*. Saint-Petersburg: "Nestor-Historia" Publ., 355–362.

Gin'kut, N. V. 2001. In *Vzaimootnosheniia religioznykh konfessii v mnogonatsional'nom regione: istoriia i sovremennost'. Tez. dokl. (Relations of Religious Confessions in the Multinational Region: History and Contemporaneity. Abstracts)*. Sevastopol, 53–60 (in Russian).

Gin'kut, N. V. 2001. In *Vzaimootnosheniia religioznykh konfessii v mnogonatsional'nom regione: istoriia i sovremennost'. Tez. dokl. (Relations of Religious Confessions in the Multinational Region: History and Contemporaneity. Abstracts)*. Sevastopol, 15–17 (in Russian).

Gusach, I. R. 2005. In Bocharov, S. G., Myts, V. L. (eds.). *Polivnaia keramika Sredizemnomor'ia i Prichernomor'ia v X–XVIII vv. (Glazed Ceramics of the Mediterranean and Black Sea in 10th-18th Centuries)*. Kiev: "Stilos" Publ., 476–481 (in Russian).

Davidova, M. G., Lepakhin, V. V. 2013. *Vvedenie vo khram Presviatoi Bogoroditsy (Introduction to the Temple of the Most Holy Theotokos)*. Saint Petersburg: "Metropress" Publ. (in Russian).

D'yachkov, S. V. 2001. In Sorochan, S. B. (ed.). *Problemy istorii i arkheologii Ukrainy (Issues of History and Archaeology of Ukraine)*. Kharkiv: Kharkiv National University, 93–94 (in Russian).

D'yachkov, S. V., Alekseenko, N. A. In *Universitates*. 4, 28–37 (in Russian).

D'yachkov, S. V. 2004. In Myts (ed.). *O drevnostiakh Iuzhnogo berega Kryma i gor Tavricheskikh ("On Antiquities of the Southern Coast of the Crimea and the Tauric Mountains")*. Kiev: "Stilos" Publ., 246–255 (in Russian).

D'yachkov, S. V. 2019. In Bocharov, S. G., Sitdikov, A. G. (ed.). *Genuezskaia Gazariia i Zolotaia Orda (The Genoese Gazaria and the Golden Horde) 2*. Series: Archaeological Records of Eastern Europe. Kazan; Kishinev: "Stratum Plus" Publ., 771–790 (in Russian).

Dode, Z. V. 2007. In *Arkheologiya, etnografiia i antropologiya Evrazii (Archaeology, Ethnology & Anthropology of Eurasia)* 30 (2), 100–113 (in Russian).

Doncheka-Petkova, L. 2011. *Srednevekovni krstove-enkolpioni ot Blgariia (IX-XIV vv.). (Medieval Crosses-Encolpions from Bulgaria (9th-14th cc.))*. Sofia: Prof. Marin Drinov (in Bulgarian).

El'nikov, M. V. 2001. *Srednevekovyi mogil'nik Mamai-Surka (po materialam issledovaniu 1989-1992 gg.) (Mamai-Surka Medieval Burial Ground (Based on Study Materials of 1989-1992.))*. Zaporozh'e: Zaporizhzhya National University Publ. (in Russian).

Elnikov, M. V. 2005–2009. In *Stratum Plus* (6), 410–420 (in Russian).

Zalesskaya, V. N. 1995. In *Antichnaya drevnost' i srednie veka (Antichnaya drevnost' i srednie veka)* 27. 98–101 (in Russian).

Karimova, R. R. 2013. *Elementy ubranstva i aksessuary kostiuma kochevnikov Zolotoi Ordy (tipologiya i sociokul'turnaia interpretatsiia) Elements of dressing and costume accessories of Golden Horde nomads (typology, social and cultural interpretation)*. Series: *Arkheologiya evraziiskikh stepei (Archaeology of the Eurasian Steppes)* 7. Kazan: Institute of History named after Shigabuddin Mardzhani, Tatarstan Academy of Sciences; Samara Municipal Institute for Public Administration (in Russian).

Kirilko, V. P. 2012. In Maiko, V. V. (ed.). *Drevniaia i srednevekovaia Tavrika (Ancient and Medieval Tauris)*. Series: *Arkheologicheskii al'manakh (Archaeological almanac)* 28. Donetsk: "Donbass" Publ., 189–224 (in Russian).

Kirpichnikov, A. N. 1984. *Kamennye kreposti Novgorodskoi zemli (Stone Fortresses of the Novgorod Land)*. Leningrad (in Russian).

Kochkina, A. F. 2011. In *Samarskaia Luka. Istoriia, priroda, iskusstvo (Samarskaya Luka. History, Nature, Art)* 18, 20–24 (in Russian).

Kramarovskii, M. G. 1994. In Shandrovskaya, V. S. (ed.). *Vizantiia i Blizhnii Vostok: pamiati A.V. Bank (Byzantium and the Middle East: in Memory of A.V. Bank)*. Saint Petersburg: State Hermitage Museum, 126–142 (in Russian).

- Kramarovskii, M. G. 2000. In Evglevskii, A. V. (ed.). *Stepi Evropy v epokhu srednevekov'ia (Steppes of Europe in the Middle Ages)* 1. Donetsk: Donetsk National University, 245–263 (in Russian).
- Kramarovskii, M. G. 2001. *Zoloto Chingisidov: kul'turnoye naslediye Zolotoy Ordy (Gold of Genghisid: the cultural heritage of the Golden Horde)*. Saint Petersburg: "Slaviya" Publ. (in Russian).
- Kramarovskii, M. G. 2013. In *Antichnaya drevnost' i srednie veka (Antichnaya drevnost' i srednie veka)* 36. 194–228 (in Russian).
- Kulatova, I. N. 2002. In *Arkheologichnii litopis Livoberezhnoi Ukraini (Archaeological Chronicle of the Left Bank of Ukraine)*. 2(1). 115 (in Russian).
- Malyuk, N. I., Polidovich, Yu. B. 2016. In Ongaruly, A. (ed.). *Religiia i sistema mirovozzrenii drevnikh i srednevekovykh nomadov Evrazii (Religion and Worldview System of the Ancient and Medieval Nomads of Eurasia)*. Almaty: Institute of Archaeology named after A. Kh. Margulan, 65–75 (in Russian).
- Molodin, V. I. 2005. In Gnutova, S. V. (ed.). *Stavrograficheskii sbornik. Kniga III. Krest kak lichnaia sviatynia (Stavrographic Collection. Book III. Cross as a Personal Shrine)*. Moscow: Moscow Patriarchate; "Drevnekhranilishche" Publ., 83–133 (in Russian).
- Myts, V. L. 2009. *Kaffa i Feodoro v XV v. Kontakty i konflikty (Kaffa and Theodoro in the 15th century. Contacts and Conflicts)*. Simferopol: "Universum" Publ. (in Russian).
- Yasheva, T., Denisova, E., Ginkut, N., Zaleskaya, V., Zhuravlev, D. 2011. *Nasledie vizantiiskogo Khersona (The Legacy of Byzantine Kherson)*. Sevastopol, Austin: "Telrskop" Publ., Texas University (in Russian).
- Naumenko, V. E. 2018. In *Vestnik Volgogradskogo gosudarstvennogo universiteta. Seriya 4, Istorii. Regionovedenie. Mezhdunarodnye otnosheniia (Science Journal of VolSU. History. Area Studies. International Relations)* 6 (25). 100–115 (in Russian).
- Makarov, N. A., Greshnikov, E. A., Zaitseva, I. E., Podurets, K. M., Kovalenko, E. S., Murashev, M. M. 2020. In *Kratkie soobshcheniia Instituta arkheologii (Brief Communications of the Institute of Archaeology)* 258. 25–45 (in Russian).
- Peskova, A. A. 2005. In Gnutova, S. V. (ed.). *Stavrograficheskii sbornik. Kniga III. Krest kak lichnaia sviatynia (Stavrographic Collection. Book III. Cross as a Personal Shrine)*. Moscow: Moscow Patriarchate; "Drevnekhranilishche" Publ., 134–183 (in Russian).
- Peskova, A. A. 2006. In Nosov, E. N. (ed.). *Khristianskaia ikonografiia Vostoka i Zapada v pamiatnikakh material'noi kul'tury Drevnei Rusi i Vizantii (Christian Iconography of the East and West in the Monuments of the Material Culture of Ancient Rus and Byzantium)*. Saint Petersburg: "Peterburgskoe vostokovedenie" Publ. (in Russian).
- Peskova, A. A. 2009. In Belyaev, L. A. (ed.). *Archeologia Abrahamica. Issledovaniia v oblasti arkheologii i khudozhestvennoi traditsii iudaizma, khristianstva i islama (Archeologia Abrahamica. Studies in Archaeology and Artistic Tradition of Judaism, Christianity and Islam)*. Moscow: "Indrik" Publ., 285–312 (in Russian).
- Rudenko, K. A. 2005. In *Tatarskaia arkheologiya (Tatar Archaeology)* 1–2 (14–15), 92–110 (in Russian).
- Sedova, M. V. 1981. *Iuvelirnye izdeliia drevnego Novgoroda (X–XV vv.) (Jewelry of Old Novgorod (10th–15th Centuries))*. Moscow: "Nauka" Publ. (in Russian).
- Senotrusova, P. O. 2013. In *Vestnik Tomskogo Gosudarstvennogo universiteta. Istorii (Bulletin of the Tomsk State University: History)* 23 (3), 285–288 (in Russian).
- Stepanov, A. Yu., Stepanova, E. P. 2006. In Zaleskaya, V. N. (ed.). *Vizantiiskaia ideia. Vizantiia v epokhu Komninov i Paleologov (Byzantine Idea. Byzantium in the Period of the Komnenos and Palaeologus)*. Saint Petersburg: State Hermitage Museum, 162–168 (in Russian).
- Stolyarenko, E. N. 2010. In D'yachenko, S. V. (ed.). *Drevnosti 2010 (Antiquities 2010)* 9. Kharkov: Kharkov Historical and Archaeological Society, 290–301 (in Russian).
- Stroková, L. 2006. In *Pamiatki Ukraini: istoriia ta kul'tura (Monuments of Ukraine: History and Culture)* 38, 34–43 (in Ukrainian).
- Suprunenko, O. B., Priimak, V. V., Mironenko, K. M. 2004. *Arkheologichni pam'iatki zolotoordins'kogo chasu Dniprov's'kogo lisostepovogo livoberezhzhia (Archaeological Monuments of the Golden Horde Period of the Forest-Steppe Dnieper Left Bank.)*. Kiev; Poltava (in Ukrainian).
- Terent'ev-Katanskii, A. P. 2004. *Illiustratsii k kitaiskomu bestiariiu. Mifologicheskie zhivotnye Drevnego Kitaia (Illustrations for the Chinese Bestiary. Mythological Animals of Ancient China)*. Saint Petersburg: "Forma T" Publ. (in Russian).
- Shalobudov, V. N., Androsov, V. A., Mukhopad, S. E. 1983. In Kovaleva, I. F. (ed.). In *Drevnosti stepnogo Podneprov'ia III-II tys. do n.e. (Antiquities of the Steppe Dnieper Region 3rd-1st Millennium BC.)*. Dnepropetrovsk: Dnepropetrovsk State University, 19–27 (in Russian).

Fedorov-Davydov, G. A. 1966. *Kochevniki Vostochnoi Evropy pod vlast'iu zolotoordynskikh khanov: Arkheologicheskie pamiatniki (East-European Nomads under the Golden Horde's Khans: Archaeological Sites)*. Moscow: Moscow State University (in Russian).

Yarovaya, E. A. 2010. *Geral'dika genuezskogo Kryma (The Heraldry of the Genoese Crimea)*. Saint Petersburg: State Hermitage Museum (in Russian).

Balard, M. 1978. *La Romanie genoise (XII - debut du XV siecle): Roma*. Genova: Erole Francaise de Rome.

Cheng Chia-hua 1986. *Catalogue of the exhibition of Chi'ng dynasty costume accessories: the National Palace Museum*. Taipei (in English).

About the Authors:

Adaksina Svetlana B. State Hermitage. Dvortsovaya Naberezhnaya (Embankment), 34, Saint Petersburg, 190000, Russian Federation; s_adaxina@mail.ru

Myts Victor L. Candidate of Historical Sciences. State Hermitage. Dvortsovaya Naberezhnaya (Embankment), 34, Saint Petersburg, 190000, Russian Federation; vic.mytz@yandex.ru

Статья поступила в журнал 01.04.2021 г.

Статья принята к публикации 01.04.2021 г.

Авторы внесли равноценный вклад в работу.