

## ХРИСТИАНСКАЯ АРХЕОЛОГИЯ ОСМАНСКОГО ПЕРИОДА НА ЮЖНОМ БЕРЕГУ КРЫМА (ПО МАТЕРИАЛАМ НОВЕЙШИХ ИССЛЕДОВАНИЙ)

© 2021 г. Н.П. Турова, А.Д. Якимовская

В статье подняты вопросы о христианских древностях на Южном Берегу Крыма в османский период (1475–1783 гг.), представлены результаты новейших археологических и антропологических исследований экспедиции «Институт археологии Крыма РАН» в 2020 г. плитовой могилы XVIII в. в пгт. Массандра, городского округа Ялта Республики Крым. Могила относится к некрополю храмового комплекса поздневизантийского – османского периода. Открытый погребальный комплекс свидетельствует об устойчивых традициях в похоронном обряде христианского населения Крыма, появившегося в средневековое время и просуществовавшего вплоть до переселения христиан из Крыма в Приазовье в 1778 г.

**Ключевые слова:** христианская археология, османский период, антропология, плитовая могила, г. Ялта, пгт. Массандра, переселение христиан, погребение священника.

## CHRISTIAN ARCHAEOLOGY OF THE OTTOMAN PERIOD ON THE SOUTHERN COAST OF CRIMEA (BASED ON THE LATEST STUDY MATERIALS)

N.P. Turova, A.D. Yakimovskaya

The paper addresses the issues related to Christian antiquities of the Ottoman period (1475–1783) from the Southern Coast of Crimea and features the results of the latest archaeological and anthropological studies by the “Institute of Crimean Archaeology of the Russian Academy of Sciences” expedition in 2020, an 18th century slab grave in Massandra urban settlement of the Yalta urban district in the Republic of Crimea. The grave is part of the necropolis of a temple complex of the late Byzantine–Ottoman period. An open burial complex indicates the stable funeral rite traditions of the Christian population of Crimea, which originated in the medieval period and existed until the migration of Christians from Crimea to the Azov region in 1778.

**Keywords:** Christian archaeology, Ottoman period, anthropology, slab grave, Yalta, Massandra urban settlement, migration of Christians, priest’s burial.

Истории появления и распространения христианства на Крымском полуострове – в Таврике, посвящена обширная научная литература. Но основная ее часть связана с древностями Боспора, Восточного Крыма, Херсонеса – Херсона и Юго-Западного Крыма с его «пещерными городами». Особняком от них находятся христианские древности Южного берега Крыма – узкой полоски земли, граничащей на востоке с Алуштинской долиной и близлежащей ее округой; на западе с Ласпинской долиной; на севере с горной частью южных склонов Главной гряды. Средняя ее ширина не превышает 3 км, длина около 80 км, площадь 250–300 кв. км, что составляет 1% площади всего Крымского полуострова.

Хотя исследование церковных, христианских древностей Южного берега Крыма было начато уже после присоединения Крыма к России – в конце XVIII в., они известны главным образом узкому кругу специалистов. О широком археологическом исследовании их можно

говорить лишь с 60-х годов XX в. (Турова, 2015; Кирилко, 2020а).

В последние десятилетия опубликован ряд тематических и обобщающих работ, как по историографии вопроса (Турова, 2015; Кирилко, 2020а), так и по систематизации источниковедческой базы и созданию археологической карты (Лысенко, Тесленко, 2002; Тесленко, Лысенко, 2004; Бочаров, Кирилко, 2017; Кирилко, 2020). В научных публикациях затронуты вопросы хронологии, классификации, терминологии (Турова, 2015; Кирилко, 2019; Кирилко, 2020а).

Первая археологическая карта горного и южнобережного Крыма была подготовлена Н.И. Репниковым в 1935 г., куда вошли и остатки известных ему средневековых могильников и храмов (Репников, 1935, с. 195–200). В 2017 г. «Средневековые церкви Южного берега Крыма (материалы к археологической карте)» представлены в работе С.Г. Бочарова и В.П. Кирилко. Ими выделено и описано 115

храмов между мысом Айя на западе и ближайшими окрестностями г. Алушты на востоке. Авторами поставлены проблемные вопросы, связанные с атрибуцией и датировками сооружений, намечены основные направления дальнейшей работы. В археологической «Карте Юго-Западного Крыма с обозначением местоположения средневековых храмов в южнобережной части полуострова» В.П. Кирилко в 2020 г. отмечено 116 объектов (Кирилко, 2020а), связанных с историей двух крымских епархий – Херсонской и Готской (Бертъе-Делагард, 1920, с. 35–66).

В настоящее время в рамках работы над плановой темой ФГБУН «Институт археологии Крыма РАН» «Взаимодействие культур и цивилизаций в средневековом Крыму: Христианские памятники Южного Берега Крыма (раннесредневековое время – османский период)» на данной территории зафиксирован 171 объект. Одни из них исследованы археологами, другие известны по историко-архивным сведениям, среди них есть нелокализованные (примерно около 50).

К основным типам памятников относятся храмы и некрополи, а также найденные случайно, в качестве погребального инвентаря или в составе кладов, предметы личного благочестия, появившиеся впервые в регионе в могилах федератов Византийской империи в первой половине VI в.

Храмы, представляющие собой одноапсидные, двухапсидные и трехапсидные постройки, расположены на территории укреплений, открытых поселений, горных перевалов (связаны со скотопрогонными тропами, древними дорогами), привязаны к источникам или варварским святилищам античного времени.

Некрополи, состоящие из плитовых могил, с захоронениями по христианскому обряду, неразрывно связанные с церковными постройками, становятся доминирующими погребальными сооружениями в зоне распространения провинциально-византийской культуры VIII–XVIII вв.

Из 171 объекта 155 относятся к остаткам культовых архитектурных сооружений и прилегающим к ним некрополям.

В результате Османского завоевания 1475 г. христианское население Южного Берега (эйалета Кефе), вошедшее в юрисдикцию османских падишахов, должно было или покинуть данную территорию, или заключить с властью зиммет – договор, по которому немусульмане обязывались платить подушный налог взамен несения военной службы

и подчиниться новым правовым нормам. Государство брало их под свою защиту и позволяло жить в соответствии с их верой. С течением времени пределы внутренней автономии неуклонно сокращались (Зайцев, 2016, с. 63). Закон запрещал строительство новых церквей, а для ремонта старых требовалось особое разрешение (Гордлевский, 1968, с. 18–19; Бочаров, 2004, с. 191).

После оккупации Южного Берега Крыма Османской Портой в 1475 г. многие поздне-византийские храмовые комплексы постепенно перестают существовать, до нас лишь дошли топонимы – Кильсе-Бурун, Эклизи-Бурун, Ай-Петри, Ай-Тодор, Ай-Ян, Ай-Лия, Ай-Йори или Ай-Юри и т. д.

Другие продолжают функционировать на протяжении всего османского периода (1475–1783 гг.).

Основными маркирующими находками при раскопках средневековых храмов этого периода являются монеты Крымского ханства XVI–XVII вв., которые позволяют выделить действующие церкви или храмово-погребальные комплексы в рамках последней четверти XV – третьей четверти XVIII вв. (Лысенко, Тесленко, Мусин, 2017, с. 305; Турова, 2019, с. 218). Среди них можно назвать, например, храм св. Федора Тирона в укреплении Фуна (Мыц, 1981, с. 288–289; Кирилко В.П., 1989, с. 63), верхний храм укрепленного поселения «Демерджи I» (Кирилко, 2020б, с. 63–64), храмово-погребальный комплекс в с. Малый Маяк (Тесленко, Лысенко, 2004, с. 269), церковь-скит возле перевала Гурзуфское Седло, на месте святилища античного времени (Новиченкова, 2001, с. 8), пещерный комплекс Йограф над Ялтой (Турова, 2013, с. 98–99; Турова, 2014, с. 123–124); храмовый (монастырский) комплекс г. Кильсе-Бурун (Турова, 2019а, с. 215–220), церковь на северо-западном склоне г. Мачук (Паршина, 1976, с. 5).

К сожалению, большинство объектов не введены в научный оборот. Подробно опубликованы материалы одного южнобережного храмово-погребального комплекса XIV–XVIII вв. у с. Малый Маяк (Биюк-Ламбат) (Тесленко, Лысенко, 2004, с. 260–296; Науменко, 2020, с. 431). Храм, построенный не ранее второй половины XIV – первой половины XV вв., по мнению исследователей, представлял собой мемориальный комплекс для погребения священника, был разрушен после 1475 г. и больше не восстанавливался. Внутреннее пространство здания начинают исполь-

зовать в качестве своеобразной ограды для размещения могил и совершения погребений до последней четверти XVIII в. (Тесленко, Лысенко, 2004, с. 263).

Всего зафиксировано 42 могилы, из которых изучено 26 погребальных сооружений, расположенных в несколько ярусов (иногда в 4 яруса), исследователями выделено 4 типа погребений (Тесленко, Лысенко, 2004, с. 263–264).

В виде грунтовых ям подтрапещевидной, подпрямоугольной или овальной формы с каменной обкладкой из подобранных плит, сложенных в один ряд (на ребро) с зачеканкой мелким бутом (тип 1) или обложенных размерными бесформенными камнями (тип 2). Встречаются могилы и без обкладки (тип 3). Сохранившиеся погребальные комплексы перекрыты плитами диабазового порфирифта. Могилы 4 типа некрополя – неправильной формы, образованы конструктивными элементами других погребальных комплексов или самого храма, перекрытия их не выявлены (Тесленко, Лысенко, 2004, с. 263–264).

Преобладают могилы 1 типа, среди которых прослежено два варианта техники сооружения обкладки – с помощью известкового раствора или «насухо» (Тесленко, Лысенко, 2004, с. 264). На современной дневной поверхности в районе кладбища выявлены камни, поставленные вертикально, видимо, для использования их в качестве надгробий (Тесленко, Лысенко, 2004, с. 260).

В результате переселения крымских христиан в Приазовье в 1778 г. некрополь перестает существовать, постепенно происходит разрушение других христианских храмов, просуществовавших весь османский период.

В различных сообщениях, ведомостях, списках, составленных при переселении христианского населения (греков, армян) из Крыма, даны разные сведения об оставленных как действующих церквях, так и разрушенных (Маркевич, 1910, с. 36–42). Например, согласно ведомости митрополита Игнатия 14 декабря 1783 г. генерал-поручику барону Игельstromу, от мыса Айя до современного г. Алушты с близ прилегающей территорией обозначено 17 действующих и две разоренные церкви (Маркевич, 1910, с. 39–41). А в «Сборнике архиепископа Екатеринославского, Херсонского и Таврического Гавриила Розанова» упоминается 24 средневековых храма (Бочаров, 2003, с. 12).

В 1910 г. А. Маркевич отмечает, что развалины древних храмов еще в начале XX в. было

«весьма велико». Об этом можно судить и по современным исследованиям Ялтинской котловины.

Так, по спискам митрополита Игнатия в г. Ялите находились следующие церкви: «1) Иоанна, 2) Николая, 3) св. Параскевы, 4) Федора Тирона» (Маркевич, 1910, с. 40). В «Сборнике» архиепископа Гавриила названы церкви: св. Федора Стратилата, св. Иоанна Златоуста, св. Иоанна Богослова, св. Параскевы (Бочаров, 2003, с. 12).

По одному храму было в селениях Верхняя Аутка (Св. Федора Тирона) и Нижняя Аутка (церковь Успения Богородицы) (Маркевич, 1910, с. 40). Кроме названных в архивных материалах в с. Аутка имеются и другие церкви: св. Кириакии, св. Евфимии, св. Параскевы, св. Иоанны, св. Анастасии (Мальгин, 1994, с. 156). В «Ведомости христианского населения, вышедшего из городов и деревень Крыма в 1778 году, и оставшихся после него старых церквей в Крыму», составленной А.Л. Бертье-Делагардом, в селении Дереккой (Ущельное), включённом в современную городскую черту, значится одна церковь – Успения Пресвятой Богородицы (Мальгин, 1994, с. 157; Бочаров, 2003, с. 12).

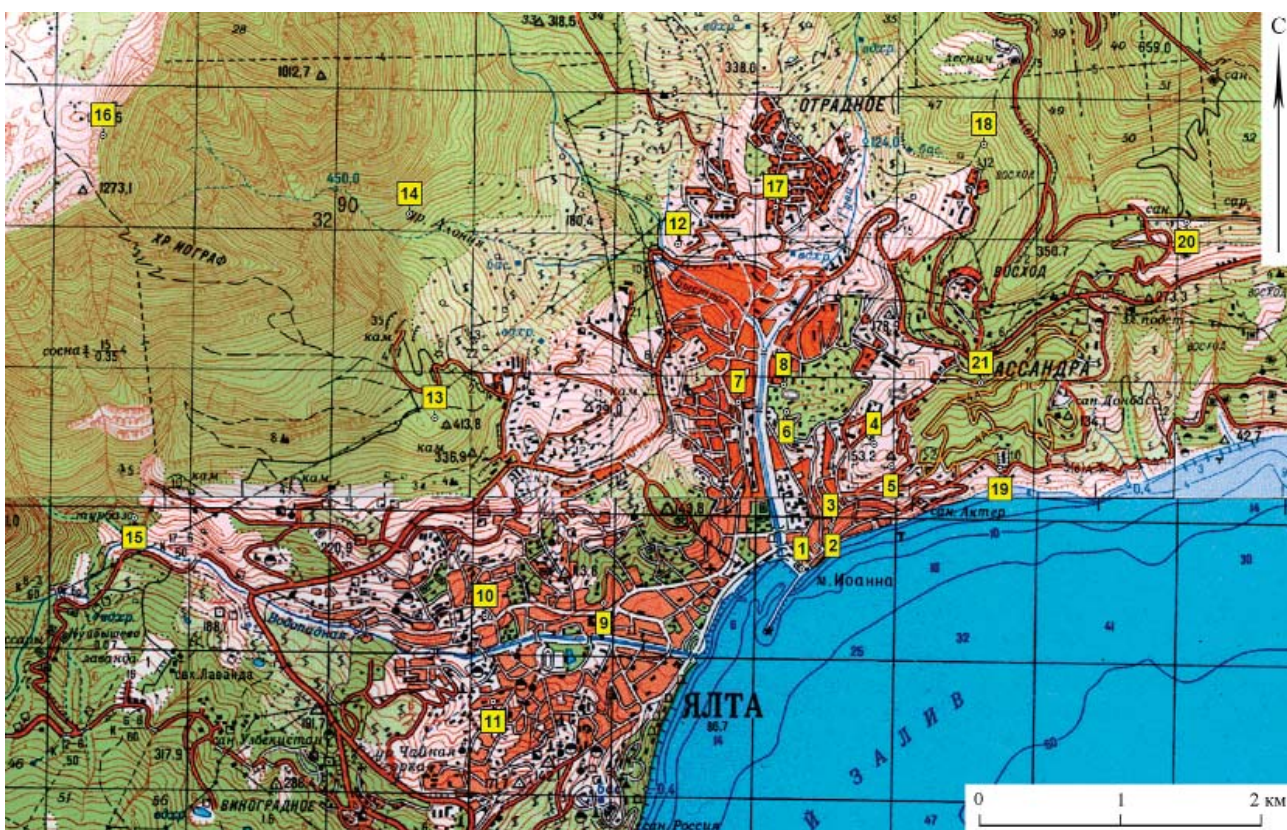
На сегодняшний день в городе Ялте и близлежащих окрестностях мы можем говорить об остатках христианских древностей, расположенных в 17 пунктах (рис. 1: 1–17).

В селении Марсанда (Масандра) Ялтинского кадылыка источники конца XVIII в. упоминают два храма: церковь Преображения Господня и другую разоренную – Рождества Христова (Маркевич, 1910, с. 40; Мальгин А.В., 1994, с. 157; Бочаров, 2003, с. 12).

По всей видимости, последняя – это храм Рождества Иоанна Предтечи в Массандре, который в 1779 г. видел П. Сумароков: «На дверях церкви приметны лики, внутри остались полукружие для алтаря, четыре арки, посреди храма вытекает родник, а высокие вокруг деревья означают следы ограды» (Сумароков, 1803, с. 206). По данным 1783 г., приведённым А. Скальским в 1840 г., этот храм-монастырь «был сохранен почти в целости, но похож он был больше на небольшую хижину...» (Пальчикова, 2002, с. 13). В 1829–1833 гг. на месте развалин по проекту Ф. Эльсона была возведена в древнегреческом стиле церковь Усекновения Главы Иоанна Предтечи (рис. 1: 20) (Турова, 2020, с. 333–348).

В 1894 г. К.К. Косцюшко-Валюжинич (20.04.1847–14.12.1907), заведующий «Скла-





**Рис. 1.** Карта Ялтинской долины и пгт. Массандры с обозначением средневековых храмовых комплексов и некрополей: 1 – храм трехапсидный X–XVIII вв. (?) в укреплении на мысе «Святого Иоанна» (Кильсе-Бурун) (Бочаров, Кирилко, 2017, с. 286, №36; Турова, 2018, с. 81–82); 2 – храм (1 или 2) в районе укрепления на мысе «Святого Иоанна» (Турова, 2018, с. 82); 3 – храм на месте собора Иоанна Златоуста (1837 г.) (Турова, 2018, с. 82); 4 – храм одноапсидный с пристенным склепом и плитовым могильником XII–XVIII вв. (Бочаров, Кирилко, 2017, с. 286, №37; Турова, 2018, с. 84–86); 5 – плитовая могила IX–XI вв. (Турова, 2018, с. 85–87); 6 – храм одноапсидный с некрополем XIII–XV вв. (Турова, 2002, с. 13–14; Турова, 2019б, с. 329, № 46; Бочаров, Кирилко, 2017, с. 286, №38); 7 – плитовая могила на поселении X (?) XIII–XV вв., обнаружена в 2020 г.; 8 – плитовая могила на поселении (Веймарн, 1949); 9 – храм одноапсидный IX–XI вв. (?) – XVIII в. на месте церкви Успения Богородицы в с. Аутка (Бочаров, Кирилко, 2017, с. 286, №29); 10 – храм одноапсидный IX–XI вв. (?) – XVIII в. на месте церкви Святого Великомученика Феодора Тирона в с. Аутка (Бочаров, Кирилко, 2017, с. 286, №30); 11 – плитовая могила XIV в. на поселении Поликлиси (Турова, 2002, с.12–13; Турова, 2019б, с. 329, №45; Бочаров, Кирилко, 2017, с. 286, №28); 12 – храм с могильником (Чумазин, Иванов, 1998, с. 33, №9); 13 – храм на холме Ай-Яни (Бочаров, Кирилко, 2017, с. 286, №33; Турова, 2019, с. 329, № 52); 14 – местонахождение подъемного материала XIII–XV вв. и следы развалин с туфовыми блоками и деструктивным известковым раствором (храмовая постройка ?) в урочище Алония, обнаружены в 2020 г.; 15 – храм одноапсидный в ущелье Ай-Димитрий (Турова, 2002, с. 11–12; Турова, 2019, с. 331, № 50; Бочаров, Кирилко, 2017, с. 286, №32); 16 – храм одноапсидный X(?)–XI – XVIII вв. пещерного комплекса хребта Иограф (Турова, 2013а, с. 79–105; Турова, 2014, с. 93–173); 17 – храм одноапсидный X (?) – XV вв. в д. Ай-Василь. (Удоденко, 2017, с. 16–20; Бочаров, Кирилко, 2017, с. 286, №39); 18 – храм XII–XIV вв. монастырского комплекса и плитовым могильником XIII–XV вв. (Домбровский, 1968, с. 70–74; Бочаров, Кирилко, 2017, с. 286, №40); 19 – храм одноапсидный XII–XIV вв. на некрополе (Бочаров, Кирилко, 2017, с. 286, №41); 20 – храм Рождества Иоанна Предтечи одноапсидный с некрополем X–XV вв. возле источника (Турова, 2020, с. 333–348); 21 – плитовая могила XVIII в. храмово-погребального комплекса IX–XI (?) вв. – XVIII в. (Бочаров, 2002; Бочаров, Кирилко, 2017, с. 286, №43). Храм одноапсидный Преображения Господня.

**Fig. 1.** Map of the Yalta Valley and Massandra urban type settlement indicating the medieval temple complexes and necropolises: 1 – triple-apse temple of the 10<sup>th</sup> – 13<sup>th</sup> c. (?) in a fortified area on St. John's cape (Kilse-Burun) (Bocharov, Kirilko, 2017, p. 286, No. 36; Turova, 2018, pp. 81–82); 2 – temple (1 or 2) in the fortification area on St. John's cape (Turova, 2018, p. 82); 3 – temple at the site of the Cathedral of St. John Chrysostom (1837) (Turova, 2018, p. 82); 4 – single-apse temple with a wall crypt and slab burial ground of the 12<sup>th</sup>–18<sup>th</sup> c. (Bocharov, Kirilko, 2017, p. 286, No. 37; Turova, 2018, pp. 84–86); 5 – slab grave of the 9<sup>th</sup>–11<sup>th</sup> c. (Turova, 2018, p. 85–87); 6 – single-apse temple with a necropolis of the 13<sup>th</sup>–15<sup>th</sup> centuries (Turova, 2002, p. 13–14; Turova, 2019b, p. 329, No. 46; Bocharov, Kirilko, 2017, p. 286, No. 38); 7 – slab grave at settlement X (?), 13<sup>th</sup>–15<sup>th</sup> cc., discovered in 2020; 8 – slab grave at the settlement (Weimarn, 1949); 9 – single-apse temple, 9<sup>th</sup>–11<sup>th</sup> c. (?) – 18<sup>th</sup> c. at the site of the Church of the Assumption of the

Mother of God in Autka village (Bocharov, Kirilko, 2017, p. 286, No. 29); 10 – single-apse temple, 9<sup>th</sup>–11<sup>th</sup> c. (?) – 18<sup>th</sup> c. on the site of the Church of the Holy Great Martyr Theodore Tyrone in Autka village (Bocharov, Kirilko, 2017, p. 286, No. 30); 11 – slab grave of the 14<sup>th</sup> c. in Poliklisi settlement (Turova, 2002, p. 12–13; Turova, 2019b, p. 329, No. 45; Bocharov, Kirilko, 2017, p. 286, No. 28); 12 – temple with a burial ground (Chumazin, Ivanov, 1998, p. 33, No. 9); 13 – temple on Ai-Yani hill (Bocharov, Kirilko, 2017, p. 286, No. 33; Turova, 2019, p. 329, No. 52); 14 – location of the 13<sup>th</sup>–15<sup>th</sup> century lifting material and traces of ruins with tuff blocks and destructive lime mortar (temple building?) at Aloniya site, discovered in 2020; 15 – single-apse temple in the Ai-Dimitri gorge (Turova, 2002, p. 11–12; Turova, 2019, p. 331, No. 50; Bocharov, Kirilko, 2017, p. 286, No. 32); 16 – single-apse temple of the 10<sup>th</sup> (?)–11<sup>th</sup>–18<sup>th</sup> c. in the cave complex of the Iograf ridge (Turova, 2013a, p. 79–105; Turova, 2014, p. 93–173); 17 – single-apse temple of the 10<sup>th</sup> (?)–15<sup>th</sup> c. in Ai-Vasil village. (Udodenko, 2017, p. 16–20; Bocharov, Kirilko, 2017, p. 286, No. 39); 18 – Temple of the 12<sup>th</sup>–14<sup>th</sup> c. in the monastery complex with a slab burial ground of the 13<sup>th</sup>–15<sup>th</sup> c. (Dombrovsky, 1968, p. 70–74; Bocharov, Kirilko, 2017, p. 286, No. 40); 19 – single-apse temple of the 12<sup>th</sup>–14<sup>th</sup> c. at the necropolis (Bocharov, Kirilko, 2017, p. 286, No. 41); 20 – church of the Nativity of St. John the Forerunner, single-apse, with a necropolis of the 10<sup>th</sup>–15<sup>th</sup> c. near a spring (Turova, 2020, p. 333–348); 21 – slab grave of the 18<sup>th</sup> century of the temple and burial complex of the 9<sup>th</sup>–11<sup>th</sup> (?) c. – 18<sup>th</sup> c. (Bocharov, 2002; Bocharov, Kirilko, 2017, p. 286, No. 43). Single-apse Temple of the Transfiguration of the Lord.

дом местных древностей» археологического музея Херсонеса Таврического, предпринял обследования руин храма в удельном имении «Массандра», введенного в научный оборот более чем через 100 лет, в 2002 г., С.Г. Бочаровым (Бочаров, 2002, с. 161–166).

Церковь получила название в литературе «храм 1894 года», представляла собой здание, прямоугольное в плане, размером 6,4×12,5 м, ориентированное по оси восток – запад, с внутренней апсидой. Вход располагался в южной стене храма невдалеке от западного угла. На наличнике входа зафиксированы граффити в виде букв, монограмм и дат, среди которых 1768, 1772, 1777 гг. (рис. 1). Одну из них С.Г. Бочаров связывает с именем иеромонаха Геврасия Сумелийского (Бочаров, 2002, с. 162).

Позднесредневековая церковь, сложенная из бутового местного камня – синеватого песчаника, шифера, туфа на глине с порядовкой из деревянного бруса (Бочаров, 2002, с. 162), возможно, по мнению В.П. Кирилко, была перестроена из более раннего сооружения (Кирилко, 2020а, с. 133–134).

Храм находился на холме ниже жилого дома управляющего имением «Массандра». Здесь же с южной и восточной стороны располагалось старое кладбище (Бочаров, 2002, с. 161).

В 2018 г. экспедицией ФГБУН «Института археологии Крыма РАН» в верхней части Массандровского парка, на восточной части склона возвышенности, было локализовано пятно тлена с остатками погребального сооружения на современной дневной поверхности (рис. 2). Склон был подрезан поворотом дороги еще в XIX в. В срезе склона зафиксировано большое количество черепиц-«татарки», единичные фрагменты красноглиняных керамид VIII(?)–X–XIII вв., обломки туфа, одиноч-

ные фрагменты человеческих костей. Остатки погребения расположены в 5 м северо-западнее от северного края дороги на высоте 148 м над уровнем моря.

В полевой сезон 2020 г. экспедицией Института археологии Крыма РАН в связи со строительными работами, развернувшимися в январе 2020 г. на соседнем участке, было принято решение исследовать остатки погребального сооружения с помощью волонтеров.

На склоне, где выявлено пятно с остатками погребенных и архитектурные конструкции могилы, был заложен шурф-врезка 1×2 м (рис. 3).

Затем в результате исследований пришлось прирезаться с учетом конфигурации погребального сооружения. Общая площадь составила около 3,4 м<sup>2</sup>.

Могила овальной (ладьевидной) формы выкопана в аргиллите, ориентирована по оси запад – восток, сделана из бутовых плит (толщина 0,14–0,17 м) на известковом растворе в один ряд. Северная и южные стенки образованы камнями, положенными «плашмя». Сохранившаяся длина могилы – около 2,68 м; ширина – 1,32 м; высота – 0,6–0,7 м (рис. 4).

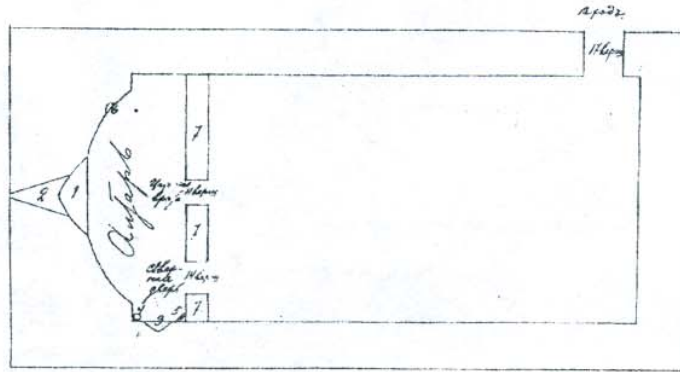
Глубина от современной дневной поверхности до дна в западной части – более 1,70 м. В нижней части западной стенки погребального сооружения имеется ступенька: шириной 0,07 м; высотой 0,18–0,22 м. Южная и северная стены в верхней части округло наклонены во внутрь. Восточная часть могилы разрушена склоном. Перекрытия могилы не сохранились. Видимо, они были из плит песчаника и завалились в древности, часть их зафиксирована в шурфе в восточной части могилы и у северной ее стенки в центральной части.

В погребальном сооружении содержится не менее 19 костяков (взрослых и детей) очень плохой сохранности, однако христиан-



*Плани развалины древней греческой церкви, находившейся в Массандра, месте дома, занимаемого г. Бурдьяковичем и митрополитом Массандра и Видальем.*

*Объяснение:*  
 1) Купол, в свой по-  
 следний раз разрушен  
 в 1875 г.  
 2) Восток в плане  
 3) Купол, в свой по-  
 следний раз разрушен  
 в 1875 г.  
 4) Каменный кубический  
 гроб в нише.  
 5) Каменный пьедестал  
 в виде ступенчатого  
 цилиндра, в центре  
 которого есть отверстие  
 для свечей. Вокруг  
 него при основании  
 выложены ступени  
 и при входе в храм  
 есть ступеньки.  
 6) Малая ниша.  
 7) Каменная мозаи-  
 чная стена.

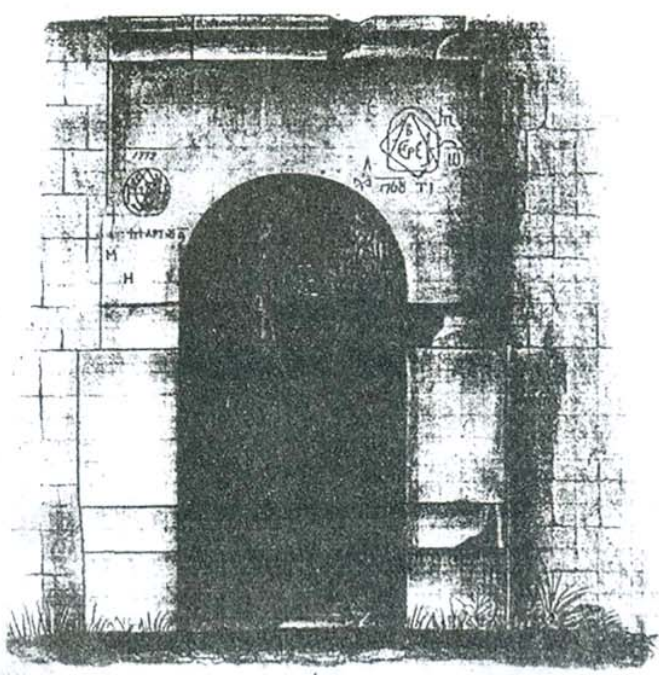


*Надпись, урб. восточ-  
 ная на каменной мо-  
 з. ступеньке около  
 разрушенного.*



*Поручиков вид единственного входа  
 с южной стороны, в юго-западную стену.*

*Каменная плита, найденная в  
 южной части алтарной части, между  
 колоннастой перегородкой и нишей.*



*Каменная плита, найденная в алтаре*



**Рис. 2.** План храма и фасировка входа и архитектурные детали «храма 1894 года» (по К.К. Костюшко-Валюжиничу) (Бочаров, 2002, с. 164, 166).

**Fig. 2.** Plan of the temple, finish of the entrance, and architectural details of the "Temple of 1894" (after K.K. Kostyushko-Valyuzhinich) (Bocharov, 2002, pp. 164, 166).

ский обряд захоронений – на спине в вытянутом положении, ориентированных по линии восток – запад, прослеживается у большинства костных останков. Некоторые погребен-

ные сдвинуты в результате подзахоронения в могилу. Позже, при разрушении перекрытий погребального сооружения, возможно, в первой половине XIX в., могила была превра-

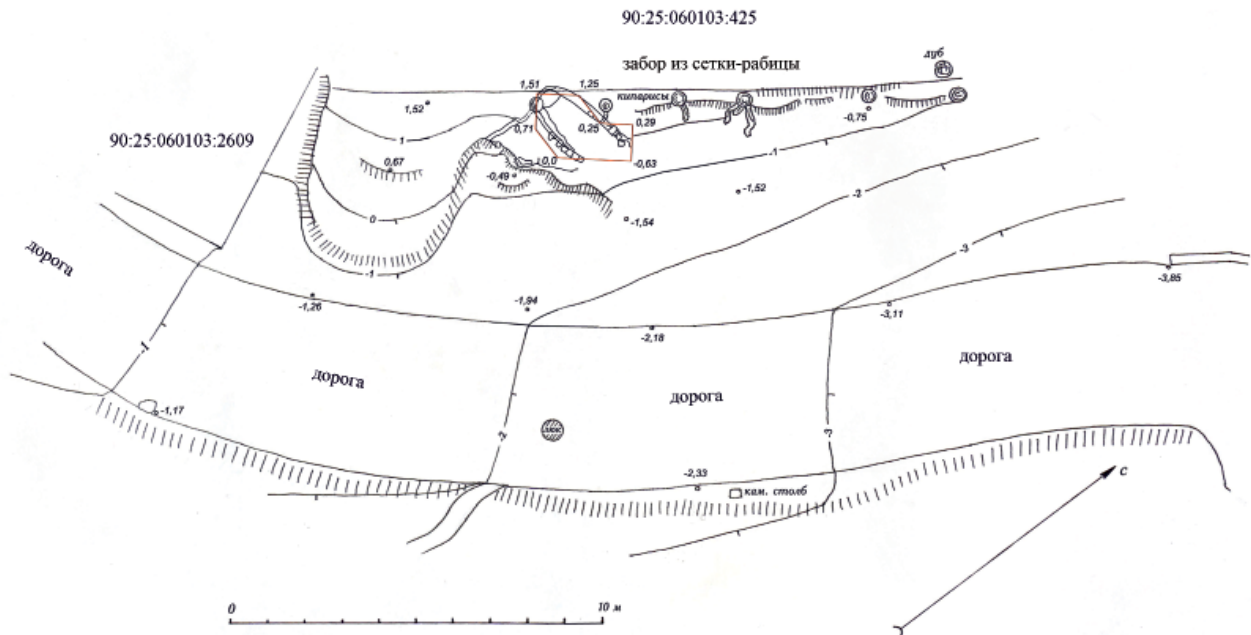


Рис. 3. Месторасположение плитовой могилы XVIII в. в пгт. Массандра.

Общий ситуационный план. Масштаб 1:100

Fig. 3. Location of an 18<sup>th</sup> century slab grave in Massandra.

General layout plan. Scale 1:100

щена в свалку, состоящую из многочисленных фрагментов черепицы-«татарки», битых стеклянных сосудов (бутылок), фаянсовой посуды, костей млекопитающих.

Антропологический материал представлен изолированными зубами (верхние – 90 ед., нижние – 68 ед., неидентифицированные – 13), фрагментами челюстей (в них содержалось 58 зубов): верхних (8 ед.) и нижних (13 ед.), а также несколькими небольшими фрагментами черепов и двумя фалангами пальцев. Ввиду малого количества костей, содержащих признаки полового диморфизма (подбородочные выступы и углы нижних челюстей), половые определения установлены с долей вероятности. Изучение зубного материала проводилось по методике одонтологических исследований А.А. Зубова (Зубов, 1968). Возраст на момент смерти индивидов детского возраста установлен на основании стадии прорезывания зубов (Buikstra, Uberlaker, 1994; Свадковский, 1974), возраст взрослых индивидов установлен условно, на основании стёртости коронок зубов (Малеев, Сегада, 1988).

Одонтологическая выборка была разделена на верхние и нижние зубы, а также на молочную и постоянную смены. Среди изолированных зубов одного класса были подобраны пары (право-лево) и пары к одноименным зубам, сохранившимся в челюсти. Не сохранилось ни одного полного комплекта. Подсчёт

минимального количества индивидов можно вести по максимальному количеству постоянных зубов одного класса – моляры нижние вторые, прибавив к ним фрагменты нижних челюстей, которые не могли содержать таковых из-за прижизненной утраты.

В силу отсутствия фрагментов, определяющих возраст (швы черепа, лобковые симфизы и т. д.), его установление является условным. Однако можно принять, что изолированные зубы постоянной смены со стёртостью не более двух баллов и все зубы молочной смены относятся к детям (до полного формирования организма – 25 лет) – 53 единицы, а все остальные относятся ко взрослым – 62 единицы. Среди верхних челюстей семь принадлежало взрослым и одна челюсть ребенку. Среди нижних челюстей взрослым индивидам принадлежало восемь челюстей, детям – пять. Из чего следует, что несформированных индивидов было меньше половины, но не менее трети от общего количества погребенных. Выделение этапов детства (infantilis I и II, juvenilis I и II) в большей части случаев невозможно из-за отсутствия (не сохранились) корней (или их зачатков).

В данной выборке встречались: эмалевая гипоплазия была зафиксирована на четырёх зубах, гиперцементоз на двух зубах, кариес был зафиксирован в 31 случае и описан по четырём степеням (Пеккер, 1980). I степень фиксируется в четырёх случаях (3 верхних

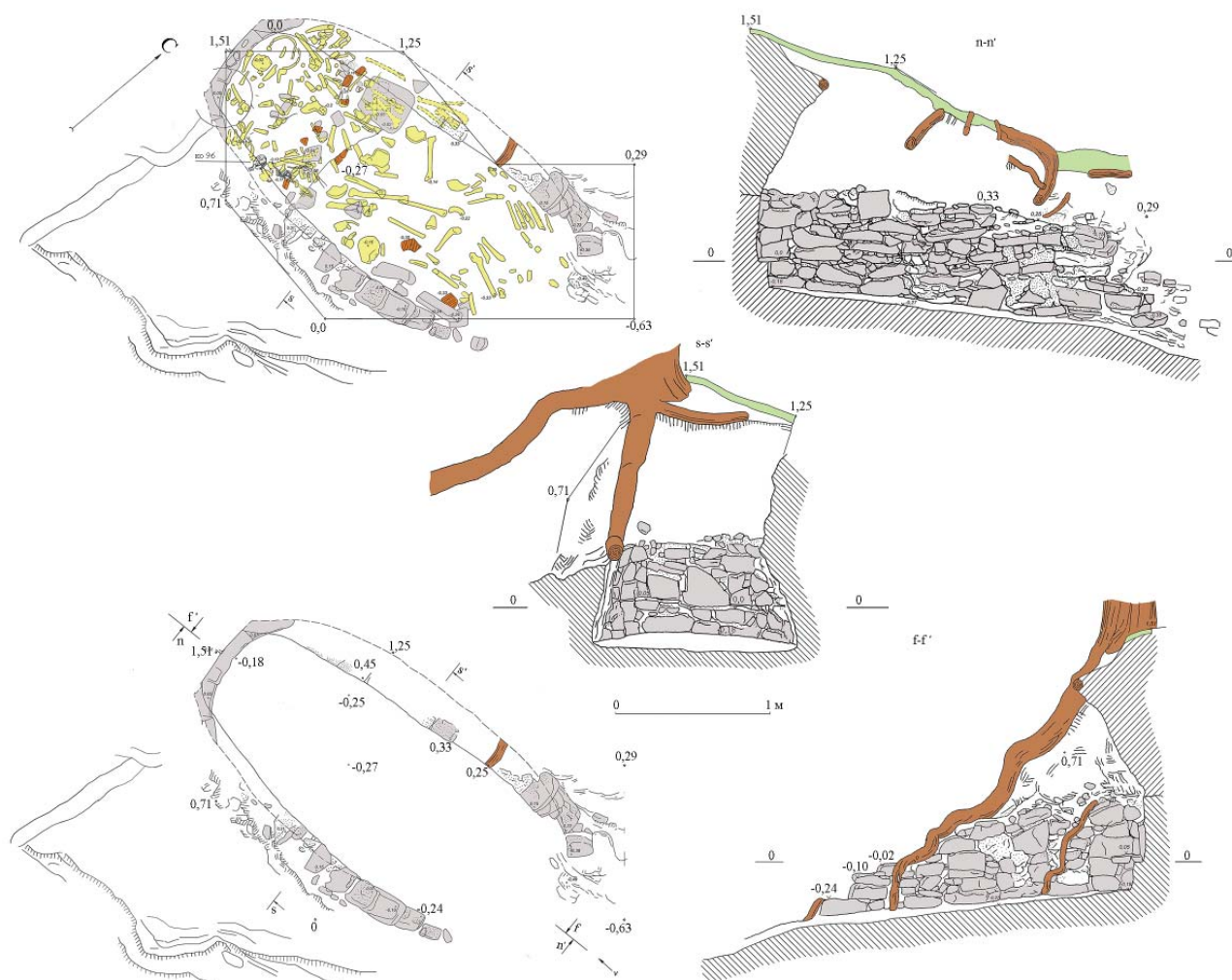


Рис. 4. Плитовая могила XVIII в. в пгт. Массандра. План и фасировка стен погребального сооружения  
 Fig. 4. Slab grave of the 18<sup>th</sup> century in Massandra. Plan and finish of the walls of a burial structure

премоляра и один верхний моляр), II степень – в шести случаях (два верхних премоляра, два верхних моляра и два нижних моляра), III степень – в десяти случаях (два верхних премоляра, четыре верхних моляра, нижний премоляр и три нижних моляра), IV степень – в четырёх случаях (один верхний премоляр, один верхний моляр, два нижних моляра). На семи зубах неопределенного класса (в силу сохранности) фиксируется кариес III–IV степени.

Следы абсцесса фиксируются на одной нижней челюсти в области левых моляров. Ещё на одной нижней челюсти фиксируется отверстие с оплавленными краями, d=7 мм, глубиной до пористого вещества в области foramen mentale.

Букко и мезостиль на верхних молярах являются редким явлением и хорошим ориентиром для предположения вероятного кровного родства погребенных. В представленной выборке этот признак встречается 3 раза: один раз на постоянном зубе и два раза на

зубах молочной смены. Ввиду того, что зубы постоянной смены могут не иметь признаков, проявленных на молочной смене, нельзя утверждать наличие родства между погребенными.

Зубной материал был также рассмотрен на предмет расово-диагностических признаков, описанных в работах А.А. Зубова (Зубов, 1968; Зубов, 2006), а именно:

1) Лопатообразность верхних резцов на 2 балла и выше встречается только в одном случае, в остальных пяти случаях – 1 балл.

2) Корни верхних премоляров сохранились в 18 случаях из 20. В трёх случаях это двухкорневые зубы и в 15 случаях – однокорневые, ~83%.

3) Затёк эмали на вторых верхних и нижних молярах. На верхних молярах признак сохранился в одиннадцати случаях. Баллы 4–6 присутствуют в восьми случаях, ~72,7%. На нижних молярах признак сохранился на девяти зубах. 4–6 баллов встречается на шести зубах, ~66%.



4) Узор борозд по Хельману и Грегори на втором нижнем моляре сохранился в 16 случаях. Узор «у» – 3 случая, узор «х» – 7 случаев, узор «+» – 6 случаев, соответственно 18,7%/37,4%/43,7%.

5) Ямка протостилида на вторых нижних молярах встречается 4 раза из 19, ~21%. На третьих молярах из 10 зубов встречается в четырёх случаях, в трёх случаях – 1 балл (борозда) и в одном – 5 баллов, ~25%.

6) Коленчатая складка метаконида (dw) на первых нижних молярах из 10 случаев встречается только 1 раз.

7) Форма борозды 1ra на верхних первых молярах сохранилась на девяти зубах. Форма 1 в 2 случаях, форма 2 в 5 случаях, и форма 3 в 2 случаях. Интерес представляет форма 3, которая здесь имеет частоту ~22%.

8) Место впадения второй борозды метаконида на первых нижних молярах фиксируется в девяти случаях, в пяти из которых она впадает в фиссуру III, ~55%.

9) Положение точки впадения первой борозды протоконуса на первых верхних молярах сохранилось в четырёх случаях, в трёх из которых борозда впадает в фиссуру II.

10) Соотношение точек впадения 1prd и 1med в фиссуру II на первом нижнем моляре. Сохранились в шести случаях и ни в одном из них не было варианта впадения 3 (точка впадения 1med лежит дальше от центральной ямки, чем точка впадения 1prd).

11) Соотношение точек впадения борозд 2ra и 2rg в фиссуру II на первом верхнем моляре сохранилось на трёх зубах, все в варианте 2.

12) Дистальный маргинальный бугорок (c5) на верхнем первом моляре отсутствует во всех сохранившихся четырнадцати случаях (балл 1), на верхнем втором и третьем молярах признак просматривается в 17 случаях, в 15 случаях бугорок отсутствует (балл 1), по одному разу встречается балл 2 и 6.

13) Соотношение борозд 1ra\1me на первом верхнем моляре. Признак сохранился в четырёх случаях. Вариант 1 встречается два раза, варианты 2 и 3 по одному разу.

14) Редукция метаконуса на вторых и третьих верхних молярах. Признак сохранился в 21 случае. 3 балла – 8 случаев, 4 балла – 10 случаев, 5 баллов – 3 случая. Сильная редукция характерна больше третьим молярам.

15) Бугорок Карабелли (t.Carabelli) на первых верхних молярах. Признак сохранился на 19 зубах. 0 баллов (отсутствие) – 6

случаев, 1 балл – 3 случая, 2 балла – 4 случая, 3 балла – 2 случая, 4 балла – 4 случая.

16) Дистальный гребень тригониды (dte) и эпикристид (epcd) на первых нижних молярах не проявлены ни в одном из 12 случаев.

17) Непрерывный гребень на вторых нижних премолярах отсутствует во всех сохранившихся четырёх случаях.

18) Шестой бугорок (T/D end) на первом нижнем моляре не встречается ни на одном из сохранившихся 15 зубов.

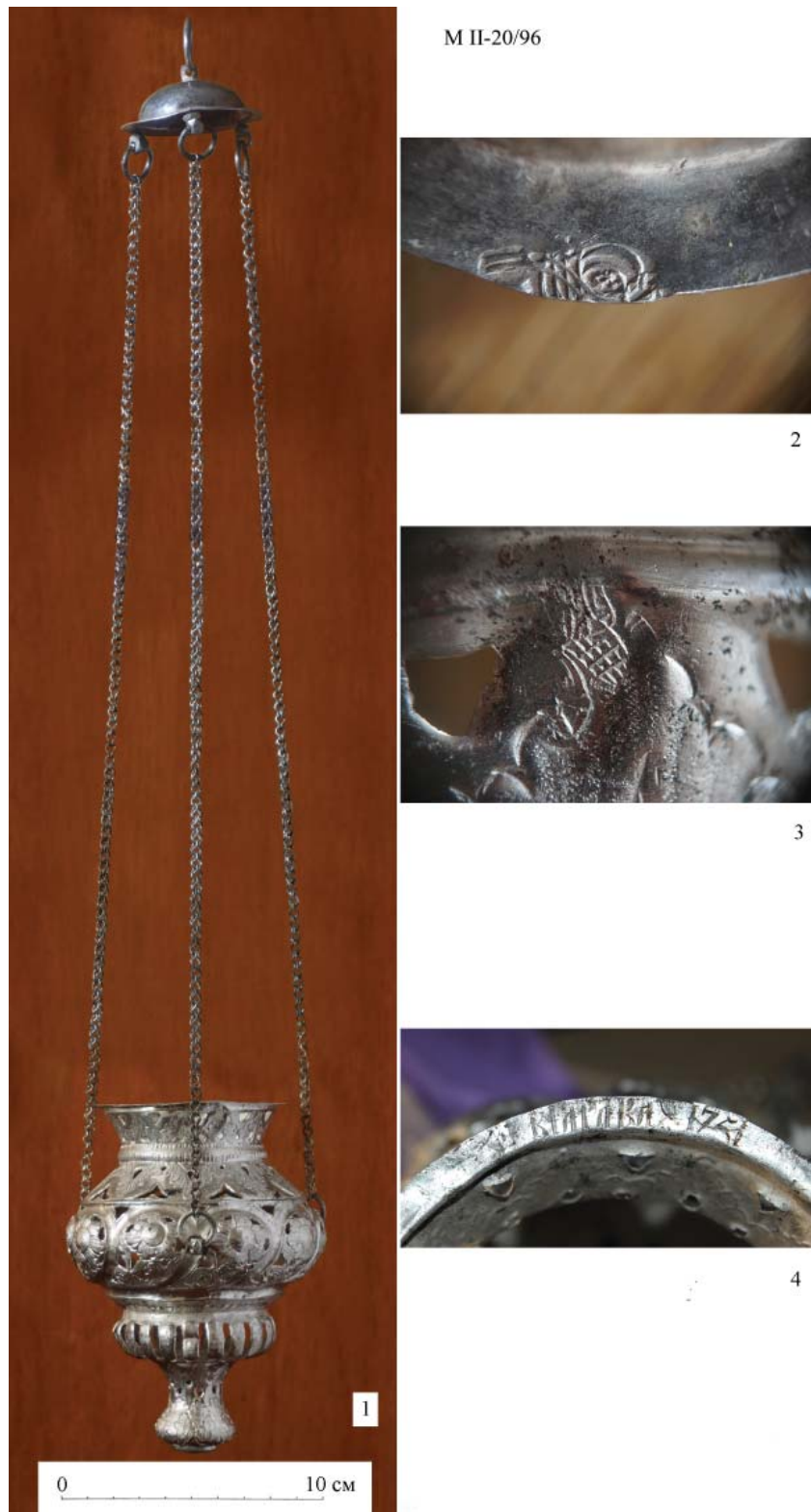
19) Внутренний средний дополнительный бугорок (TAMI) на первых нижних молярах встречается на одном зубе из 15, ~6,6%.

Из 19 критериев, представленных выше, наиболее представительными являются № 1, № 6, № 10, № 11, № 16, № 18 (указывают на принадлежность к «западной» одонтологической ветви, критерию) и № 2, № 3, № 13 (указывают на принадлежность к «восточной» одонтологической ветви). Критерий № 7 говорит о метисном происхождении погребенных.

Опираясь на полученные данные и малочисленность антропологической выборки, нельзя утверждать принадлежность погребенных к одной популяции и говорить об устойчивой характерной группе признаков.

Среди костей погребенных, у южной стенки могилы, найден подлампадик (M II-20/96. Размеры: общая длина 55,5 см; диаметр края 7,35 см; высота вместилища 13,8 см; диаметр крышки коптильницы 5 см; высота крышки коптильницы с креплением кольца 2,07 см; кольцо крепления диаметром около 2 см; длина цепочек 43,5 см. Вес 150 г.), изготовленный из белого металла в технике чеканки и просечки. Он представляет собой сложнопрофилированное ажурное вместилище, соединенное с крышкой-коптильницей с помощью трех цепочек. Край подлампадика отогнут горизонтально наружу. Низкое горло в виде раструба. Вместилище с прорезным и чеканным растительным орнаментом в виде арабески имеет широкую биконическую среднюю часть, нижнюю – уплощенную, в виде прорезных каннелюр, и заостренную слегка расширяющуюся к низу ножку со сквозным отверстием, к которой крепились с помощью припоя некая деталь, утраченная в древности (рис. 5: 1).

На изделии поставлены оттиски пробы-тугры Махмуда I (1730–1754 гг.) (по определению И.В. Зайцева). Они расположены в трех местах: под венчиком с наружной стороны (клеймо размером 0,5×0,3 см) (рис. 5: 2; 6: 4), на кольце для подвешивания лампы



**Рис. 5.** Подлампадник из белого металла (М II-20/96). Клейма и граффити  
**Fig. 5.** Lamp base made of white metal (М II-20/96). Labels and graffiti

(клеймо размером 0,8×0,1 см) (рис. 6: 5а, 5б), на горизонтально отогнутом крае крышки-копильницы с наружной стороны (клеймо 0,8×0,2 см) (рис. 5: 2; 6: 1, 2). Зигзагообразная линия длиной 1,5 см нанесена в одном месте на отогнутом крае крышки-копильницы (рис. 6: 1), и 0,7 см линия имеется на кольце

для подвешивания на оборотной стороне, там, где нет клейма (рис. 6: 5б). На горизонтальном отогнутом крае лампы прочерчено острым инструментом граффити в виде греческих букв «ΚΙΑΡΑΚΑ», обрамленных стилизованным картушем и датой «1751». Перед словом



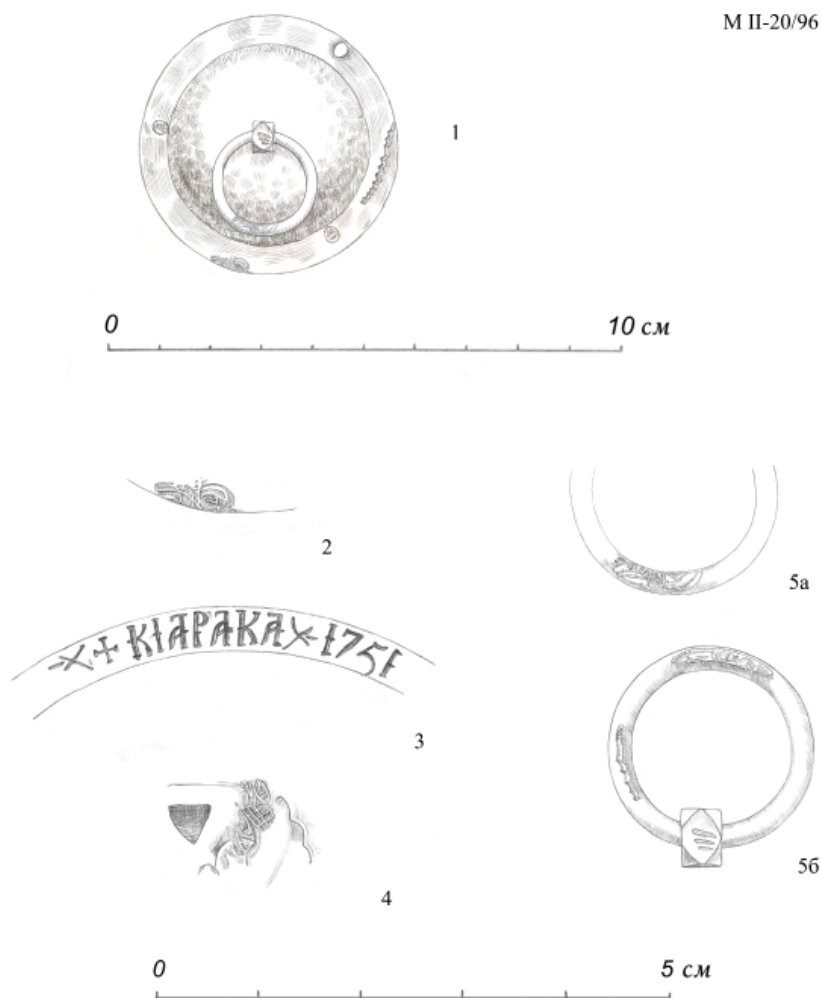


Рис. 6. Прорисовка тугр и граффити на отдельных деталях подлампадика (М II-20/96)  
 Fig. 6. Drawings of seals and graffiti on individual parts of the lamp base (М II-20/96).

изображен крест с расширяющимися ветвями (рис. 5: 4; 6: 3).

Граффити прочитано А.Ю. Виноградовым: «Кирияки», имя в родительном падеже.

Среди обломков стеклянной посуды выделяется литой толстостенный стакан (стопка?) из бледно-зеленого стекла с круглыми пузырьками, склеенный из 5 фрагментов (М II-20/91. Размеры: 7,4×5,6 см; диаметр венчика 5,6 см), по всей видимости, он вставлялся в описанный выше подлампадик. Стакан цилиндрической формы слегка расширяется к вертикально поставленному скругленному краю. Дно массивное, на наружной поверхности имеет след от понтии в виде скола, внутри – конусовидное углубление (рис. 7: 4).

В могиле также найдены: монисто (М II-20/95. Размер: 1,5×1,5 см. Вес: 0,270 г.) из турецкой монеты (пара Мустафы III (1757–1774), чекан 1768/9 г. (по определению М.М. Чорефа)) (рис. 7: 2), стеклянная бусина округлой формы бледно-желтого оттенка (М

II-20/94. Размеры: 1,25×1,3×1 см) (рис. 7: 5), железные гвозди и часть подковы европейского типа.

Из западной части могилы происходит фрагмент черепицы-«татарки» с граффити «IC/XC/NI/KA», вписанным между ветвями креста (М II-20/63. Размеры: 7,5×7,05×1,95 см) (рис. 7: 3). Фрагменты керамических изделий – обломки черепиц, пифосов, амфор, столово-кухонной посуды с процарапанной надписью в виде христианской тетраграммы – широко встречаются в Крыму в поздневизантийское время (XIII – середина XV вв.) (Голофаст, Мастыкова, 2018, с. 369). Находки подобных надписей или монограмм османского периода нам неизвестны.

Из заполнения могилы происходит обломок каменного надгробия из известняка (М II-20/106. Размеры: 7,75×5,5×2,5 см; высота букв – 2,85 см; высота рельефа букв – 0,3 см) (рис. 7: 1). Сохранился скол лицевой стороны округлого края надгробия, оформленного в



**Рис. 7.** Находки из заполнения плитовой могилы XVIII в.  
 1 – камень; 2 – белый металл; 3 – керамика; 4,5 – стекло.  
**Fig. 7.** Finds from the filling material of an 18<sup>th</sup> century slab grave.  
 1 – stone; 2 – white metal; 3 – ceramics; 4, 5 – glass

виде низкого узкого валика. На поверхности сохранились вырезанные в рельефе две буквы греческого алфавита: «Σ...» с остатками алой краски (по определению А.Ю. Виноградова, написание букв относится к концу XVIII – XIX вв.).

В засыпи могилы встречаются единичные обломки средневековой керамики: 16 обломков черепиц-керамид VIII(?)–XIII вв.; стенка гладкостенного красноглиняного пифоса

VIII–X вв.; отдельные фрагменты поливной посуды группы ЮВК XIV–XV вв. (?).

Подавляющая часть находок относится к XVIII–XIX вв., возможно, к первым годам XX (?) в. – данный слой связан со свалкой или с расчисткой территории, расположенной выше по склону. Это 518 обломков черепицы-«татарки» и 128 сколов и частей красноглиняной плинфы прямоугольной формы, осколки оконного стекла, стеклянных бутылок





**Рис. 8.** Фаянсовые фрагментированные чашки из сервиза начала XIX (?) в. из заполнения плитовой могилы XVIII в.

**Fig. 8.** Fragmented faience cups from a set of the early 19<sup>th</sup> (?) century from the filling material of an 18th century slab grave

для вина, шампанского, аптечного флакона, фарфоровой и фаянсовой посуды. Большое количество фрагментов стеклянной и фаянсовой посуды было сконцентрировано в восточной части погребального сооружения и у южной стенки.

Среди фаянсовых чаш – две от одного сервиза, склеены из фрагментов (М П-20/79: высота 5 см; диаметр 7,6 см; высота поддо-

на 0,7 см; М П-20/80: высота 4,8 см; диаметр 7,75 см; высота поддона 0,7 см.) (рис. 8: 1, 2).

С большой долей осторожности можно предположить, что в исследованной могиле было захоронение священника. Судя по этнографическим источникам, у греческого населения Мариупольского уезда в XIX – начале XX вв. при погребении священника в могилу вставляли в специально приготовленную нишу лампаду с елеем (Серафимов, 1901,

с. 39; Лебедев, 2011, с. 170). Об этом может свидетельствовать и черепица с тетраграммой «IC/XC/NI/KA». Обряд помещать в могилу, на лицо или на грудь погребенного, фрагмент керамики с христианской символикой, по мнению некоторых исследователей, восходит к эпохе первых Вселенских Соборов и символизирует воздух (плат), покрывающий лицо умершего, в частности священнослужителя (Тесленко, Лысенко, 2007, с. 137). В то же время фрагменты черепицы или гончарных сосудов с прочерченным крестом и надписью могли быть сделаны специально для погребений и заменяли нательные кресты, носившиеся при жизни (Айбабин, Хайрединова, 2019, с. 256).

Граффити нанесено на черепицу XVIII в., может свидетельствовать об устойчивых традициях в погребальном обряде христианского населения Крыма, появившегося в позд-

невизантийское время и просуществовавшего вплоть до переселения христиан в Приазовье в 1778 г.

Обследованное в 2020 г. погребальное сооружение, видимо, относится к некрополю, расположенному на склонах холма, на вершине которого в 1894 г. К.К. Косцюшко-Валюжинич расчистил храм (Бочаров, 2002, с. 161).

Храм с некрополем, возможно, просуществовали до переселения христиан из Крыма в 1778 г.

Судя по архивным данным, «храм 1894 года» можно отождествить с церковью Преображения Господня (рис. 1: 21), упомянутой А.Л. Бертъе-Делагардом в деревне «Марсанда» в его рукописи «Ведомости христианского населения, вышедшего из города и деревень Крыма в 1778 году, и оставшихся после него старых церквей в Крыму», составленной в 1901 г. (Мальгин, 1995, с. 157).

#### ЛИТЕРАТУРА

*Айбабин А.И., Хайрединова Э.А.* Плитовые могилы XIV в. на плато Эски-Кермен // Материалы по археологии, истории и этнографии Таврии (МАИЭТ). 2019. Вып. XXIV. С. 250–276.

*Бертъе-Делагард А.Л.* Исследование некоторых недоуменных вопросов средневековья в Тавриде // Известия Таврической Ученой Архивной Комиссии (ИТУАК). 1920. №57. С. 1–135.

*Бочаров С.Г.* Средневековый массандровский «Храм 1894 года». Один эпизод научной деятельности К.К. Косцюшко-Валюжинича // Церковная археология южной Руси (сборник материалов Международной конференции «Церковная археология: проблемы, поиски, открытия». Севастополь, 2001. / Отв. ред. В.Л. Мыц. Симферополь: ИА НАН Украины; Национальный заповедник «Херсонес Таврический», 2002. С. 161–166.

*Бочаров С.Г.* Описание средневековых храмов Южного Крыма в «Сборнике Гавриила» // Культурные памятники в мировой культуре V международная конференция по религиоведению. Севастополь: Херсонес Таврический, 2003. С. 11–13.

*Бочаров С.Г.* Заметки по исторической географии гетуэзской Газарии XIV–XV вв. Южный Берег Крыма // О древностях Южного берега и гор Таврических / Гл. ред. Мыц В.Л. Киев: ИД «Стилос», 2004. С. 186–200.

*Бочаров С.Г., Кирилко В.П.* Средневековые церкви Южного берега Крыма (материалы к археологической карте) // Сборник чест на 60 години проф. дин Георги Атанасов / Добруджа. Кн. 32. / Гл. ред. Г. Атанасов. Силистра: Регионален исторически музей – Силистра, 2017. С. 279–304.

*Веймарн Е.В.* Отчет об эпизодических археологических разведках, проведенных в Крымской области в 1949 г. / Архив ИА РАН. Ф-1. Р-1. № 306, 307. URL: <https://www.archaeolog.ru/ru/archive/elektronnye-polevye-otchety> (дата обращения: 22.04.2021)

*Голофаст Л.А., Мاستыкова А.В.* О поливной чаше в контексте погребального обряда средневековой храмовой гробницы в Горзувитах // Материалы по археологии, истории и этнографии Таврии (МАИЭТ). 2018. Вып. XXIII. С. 359–395.

*Гордлевский В.А.* Стамбул в XVI веке (Страницы из истории Турции) // Избранные сочинения. Т. IV. Этнография. История востоковедения. Рецензии. М.: Восточная литература, 1968. С. 15–71.

*Зайцев И.В.* О правах христиан в Крымском ханстве. Ярлык хана Сахиб-Гирея крымским христианам (1772 г.) // Крым: проблемы истории / Отв. ред. А.В. Юрасов. М.: Индрик, 2016. С. 63–82.

*Зубов А.А.* Одонтология. Методика антропологических исследований. М.: Наука, 1968. 200 с.

*Зубов А.А.* Методическое пособие по антропологическому анализу одонтологических материалов. М: Этно-онлайн, 2006. 72 с.

*Кирилко В.П.* Надвратная церковь средневекового укрепления Фуна. Датировка и атрибуция // Северное Причерноморье и Поволжье во взаимоотношениях Востока и Запада в XII–XVI вв. / Отв. ред. Г.А. Фёдоров-Давыдов. Ростов-на-Дону: Изд-во: Ростовского ун-та, 1989. С. 62–73.



*Кирилко В.П.* Терминологический аспект в изучении однефных храмов средневекового Крыма // В поисках сущности. Сборник статей в честь 60-летия Н.Д. Руссеева / Ред. М.Е. Ткачук, Г.Г. Атанасов. Кишинев: Библиотека Stratum, 2019. С. 427–448.

*Кирилко В.П.* Архитектурные миграции средневекового Крыма: однефные храмы южнобережной части полуострова // Stratum Plus. Археология и культурная антропология. 2020а. №6. С. 129–152.

*Кирилко В.П.* Верхний храм средневекового поселения «Демерджи –I» // Христианство в археологических и письменных источниках: Материалы IX международной научной конференции по церковной археологии / Ред.–сост. В.В. Майко, Э.А. Хайрединова, Т.Ю. Яшаева. Симферополь: Антиква, 2020б. С. 63–65.

*Лебедев Д.В.* Религиозные праздники и обряды греческого населения в Екатеринославской губернии (на примере Мариупольского уезда) в XIX – начале XX вв.) // Культура народов Причерноморья. 2011. № 212. С. 168–171.

*Лысенко А.В., Тесленко И.Б.* Античные и средневековые памятники горы Аю-Даг // Алушта и алуштинский регион с древнейших времен до наших дней / Сост. В.Г. Рудницкая, И.Б. Тесленко. Киев: Стилос, 2002. С. 59–88.

*Лысенко А.В., Тесленко И.Б., Мусин А.Е.* Средневековый христианский храм на горе Пахкал-Кая в Южном Крыму // В камне и в бронзе / Сост. А.Е. Мусин, О.Д. Щеглова / Труды ИИМК РАН. Т. XLVIII. Санкт-Петербург: ИИМК РАН, 2017. С. 291–310.

*Малеев Ю.Н., Сегеда С.П.* Методические указания по изучению антропологических материалов при археологических исследованиях для студентов исторического факультета. Киев, 1988. 63 с.

*Мальгин А.В.* Из наследия А.Л.Бертье-Делагарда // Крымский музей 1994. 1995. № 1. С. 151–169.

*Маркевич А.* К вопросу положения христиан в Крыму во время татарского владычества. (Историческая справка). Симферополь. Таврическая губернская типография, 1910. 45 с.

*Мыц В.Л.* Раскопки в горном Крыму // АО 1980 года / Отв. ред. Б.А. Рыбаков. М.: Наука, 1981. С. 288–289.

*Науменко Е.В.* Введение в османскую археологию Крыма. О предмете научной дисциплины и основных направлениях современных исследований // Археология Евразийских степей. 2020. №6. С. 418–472.

*Новиченкова Н.Г.* Христианские памятники на Гурзуфском Седле // V Дмитриевские чтения. История Крыма: факты, документы, коллекции, литературоведение, мемуары. Симферополь: Таврия-Плюс, 2001. С. 3–11.

*Пальчикова А.П.* Первые православные храмы на Южном Берегу Крыма (после присоединения Крыма к России. 20-40-е гг. XIX века) // Христианство на Южном Берегу Крыма. Материалы Крымской научно-практической конференции (24 ноября 2000 г.). Ялта, 2002. С. 13–19.

*Паршина Е.А.* Отчет о работе в урочище Ласпи в 1976 году Южно-Крымской новостроечной экспедиции Института археологии АН УССР. 1976. 23 с.

*Пеккер Р.Я.* Болезни зубов и полости рта. М.: Наука, 1980. 176 с.

*Репников Н.И.* Археологические памятники // ИГАИМК. 1935. Вып. 109. С. 195–200.

*Серафимов С.А. (протоиерей).* Крымские христиане (греки) на северных берегах Азовского моря. Екатеринослав: Типография Братства Св. Владимира, 1901. 46 с.

*Свадковский Б.С.* Учебное пособие по судебно-медицинской стоматологии. М.: Медицина, 1974. 175 с.

*Сумароков П.* Досуги Крымского судьи. СПб., 1803. 276 с.

*Тесленко И.Б., Лысенко А.В.* Средневековый христианский храм на южной окраине с. Малый Маяк и его археологическое окружение // О древностях Южного берега и гор Таврических / Гл. ред. Мыц В.Л. Киев: ИД «Стилос», 2004. С. 260–296.

*Тесленко И.Б., Лысенко А.В.* Погребение священника в одном из средневековых храмов горы Аю-Даг // Материалы Международной церковно-исторической конференции «Духовное наследие Крыма» памяти преподобного Иоанна, епископа Готфийского. (Пос. Партенит. 7–10 июля 2005 г.) / Отв. ред. Л.А. Ясельская. Симферополь: Симферопольская и Крымская епархия, 2007. С. 132–144.

*Турова Н.П.* Средневековые христианские храмы на ЮБК полевой картотеке Е. И. Висниовской. // VI Дмитриевские чтения. История Южного берега Крыма / Ред. З.Г. Ливицкая. Симферополь: Таврия-Плюс, 2002. С. 9–31.

*Турова Н.П.* Пещерный христианский комплекс Иограф на юге Крыма // Stratum plus. 2013. №6. С. 79–105.

Турова Н.П. Средневековый пещерный комплекс хребта Иограф над Ялтой // Материалы по археологии, истории античного и средневекового Крыма / Под ред. М.М. Чорефа. Вып. 6. Севастополь; Тюмень, 2014. С. 93–173.

Турова Н.П. История изучения христианских древностей южного берега Крыма // Материалы по археологии, истории античного и средневекового Крыма / Под ред. М.М. Чорефа. Вып. 7. Севастополь; Тюмень, 2015. С. 154–183.

Турова Н.П. Археологическое прошлое Поликуровского холма // Город начинался с Поликура. Храм св. Иоанна Златоуста. (Материалы конференции, посвященной 180-летию освящения храма, 14-16 сентября 2007 года). Симферополь: Бизнес-Информ, 2018. С. 80–88.

Турова Н.П. Средневековые храмы Главной гряды Крымских гор (материалы к археологической карте муниципальных городских округов Ялты и Алушты). // ΧΕΡΣΟΝΟΣ ΘΕΜΑΤΑ: ΙΜΠΕΡΙΑ Ι ΠΟΛΙΣ // XI Международный Византийский семинар (Севастополь – Балаклава, 3–7 июня 2019 г.). Материалы научной конференции / Отв. ред. Н.А. Алексеенко. Симферополь, 2019а. С. 215–220

Турова Н.П. Археологическая карта Горного и Южнобережного Крыма по полевой картотеке Е.И. Висниовской // История и археология Крыма. 2019б. Вып. X. С. 311–354.

Удоденко А. «Последняя из многочисленных древних церквей»: судьба Ай-Васильского храма // Старая Ялта: Историко-краеведческий альманах. №4. / Гл. ред. Л.И. Лысова. Ялта: Бабенко Л.И., 2017. С. 16–20.

Чумазин Е.В., Иванов Ю.М. Храмы Ялты. Краткий справочник. Ялта, 1998. 96 с.

Standards for Data Collection from Human Skeletal Remains: Proceedings of a Seminar at the Field Museum of Natural History /Arkansas Archeological Survey Research Report Series. 44. / Eds. Buikstra, J.E., Ubelaker, D.H. Fayetteville, AR, 1994. 272 p.

### Информация об авторах:

**Турова Наталья Петровна**, младший научный сотрудник, Институт археологии Крыма РАН (г. Симферополь, Россия); [turova.n@gmail.com](mailto:turova.n@gmail.com).

**Якимовская Анастасия Дмитриевна**, младший научный сотрудник, Историко-археологический музей-заповедник Херсонес Таврический (г. Севастополь, Россия); [yakumovskaya@gmail.com](mailto:yakumovskaya@gmail.com)

### REFERENCES

Aibabin, A. I., Khairedinova, E. A. 2019. In *Materialy po arkheologii, istorii i etnografii Tavrii (Materials in Archaeology, History and Ethnography of Tauria)* (24). 250–276 (in Russian).

Bert'e-Delagard, A. L. 1920. In *Izvestiia Tavricheskoi uchenoi arkhivnoi komissii (Proceedings of the Taurida Learned Archival Commission)* 57, 1–135 (in Russian).

Bocharov, S. G. 2002. In Myts, V. L. (ed.). *Tserkovnaia arkheologiiia iuzhnoi Rusi (Church Archaeology of Southern Rus)*. Simferopol: Institute of Archaeology, National Academy of Sciences of Ukraine; The State Museum-Preserve “Tauric Chersonese”, 161–166 (in Russian).

Bocharov, S. G. 2003. In Babinov, Yu. A. (ed.-chief.). *V Mezhdunarodnaia konferentsiia po religiovedeniiu. «Kul'tovye pamiatniki v mirovoi kul'ture: arkheologicheskii, istoricheskii i filosofskii aspekty».* (Sevastopol, 20-23 maia, 2003). (5th International Conference on Religious Studies. “Cult Monuments in World Culture: Archaeological, Historical and Philosophical Aspects”). (Sevastopol, May, 20-23, 2003). Sevastopol, 11–13 (in Russian).

Bocharov, S. G. 2004. In Myts, V. L. (ed.). *O drevnostiakh Iuzhnogo berega i gor Tavricheskikh (About the Antiquities of the Southern Coast and the Taurus Mountains)*. Kiev: “Stilos” Publ., 186–200 (in Russian).

Bocharov, S. G., Kirilko, V. P. 2017. In Atanasov, F. (ed.). *Sbornik chest na 60 godini prof. din Georgi Atanasov (Collection of Papers in Commemoration of the 60th Anniversary of Professor, Doctor of Historical Sciences Georgi Atanasov)*. Series: Dobrudzha (Dobruja) 32. Silistra: Museum of Local Lore – Silitra, 279–304 (in Bulgarian).

Veimarn, E. V. 1949. *Otchet ob epizodicheskikh arkheologicheskikh razvedkakh, provedennykh v Krymskoi oblasti v 1949 g. (Report on Episodic Archaeological Surveys in the Crimean Region in 1949.)*. Archive of the Institute of Archaeology of the Russian Academy of Sciences, F-1. inv. R.1, no 306, 307. Available at: <https://www.archaeolog.ru/ru/archive/elektronnye-polevyie-otchety> (accessed: 22.04.2021) (in Russian).

Golofast, L. A., Mastykova, A. V. 2018. In *Materialy po arkheologii, istorii i etnografii Tavrii (Materials in Archaeology, History and Ethnography of Tauria)* (23). 359–395 (in Russian).

Gordlevsky, V. A. 1968. In *Izbrannye sochineniia. Etnografiia. Istoriia vostokovedeniia. Retsenzii (Selected Works. Ethnography. History of Oriental Studies. Reviews)* 4. Moscow: "Vostochnaia literatura" Publ., 15–71 (in Russian).

Zaitsev, I. V. 2016. In Yurasov, A. V. (ed.). *Krym: problemy istorii (Crimea: Issues of History)*. Moscow: "Indrik" Publ., 63–82 (in Russian).

Zubov, A. A. 1968. *Odontologiia. Metodika antropologicheskikh issledovaniia (Odontology. Anthropological Research Technique)*. Moscow: "Nauka" Publ. (in Russian).

Zubov, A. A. 2006. *Metodicheskoe posobie po antropologicheskomu analizu odontologicheskikh materialov (Methodological Guide for Anthropological Analysis of Odontologic Materials)*. Moscow: "Etno-onlain" Publ. (in Russian).

Kirilko, V. P. 1989. In Fedorov-Davydov, G. A. (manag. ed.). *Severnoe Prichernomor'e i Povolzh'e vo vzaimootnosheniakh Vostoka i Zapada v XII–XVI vv. (Northern Pontic area and the Volga Region in East-West Relations in 12<sup>th</sup>–16<sup>th</sup> Centuries)*. Rostov-on-Don: Rostov-on-Don State University, 62–73 (in Russian).

Kirilko, V. P. 2019. In Tkachuk, M. E., Atanasov, G. G. (eds.). *V poiskakh sushchnosti (In search of essence)*. Kishinev: "Stratum" Publ., 427–448 (in Russian).

Kirilko, V. P. 2020a. In *Stratum Plus* (6), 129–152 (in Russian).

Kirilko, V. P. 2020b. In Maiko, V. V., Khairtdinova, E. A., Yasheva, T. Yu. (eds.). *Khristianstvo v arkhologicheskikh i pis'mennykh istochnikakh (Christianity in Archaeological and Written Sources)*. Simferopol: "Antikva" Publ., 63–65 (in Russian).

Lebedev, D. V. 2011. In *Kul'tura narodov Prichernomor'ia (Culture of the People of the Pontic Region)* 212, 168–171 (in Russian).

Lysenko, A. V., Teslenko, I. B. 2002. In Rudnitskaia, V. G., Teslenko, I. B. (comp.). *Alushta i Alushtinskii region s drevneishikh vremen do nashikh dnei (Alushta and Alushta Region from the Most Ancient Times to Present)*. Kiev: "Stilos" Publ., 59–88 (in Russian).

Lysenko, A. V., Teslenko, I. B., Musin, A. E. 2017. In Musin, A. E., Shcheglova, O. D. (comp.). *V kamne i v broze (In Stone and Bronze)* Series: Proceedings of the Institute for the History of Material Culture, Russian Academy of Sciences XLVIII. Saint Petersburg: Institute for the History of Material Culture, Russian Academy of Sciences (in Russian).

Maleev, Yu. N., Segeda, S. P. 1988. *Metodicheskie ukazaniia po izucheniiu antropologicheskikh materialov pri arkhologicheskikh issledovaniakh dlia studentov istoricheskogo fakul'teta (Methodological Guide for the Study of Anthropological Materials in Archaeological Studies for Historical Faculty Students)*. Kiev (in Russian).

Malgin, A. V. 1995. In *Krymskii musei 1994 (Crimean Museum, 1994)* (1), 151–169 (in Russian).

Markevich, A. 1910. *K voprosu polozheniia khristian v Krymu vo vremia tatarskogo vladychestva. (Istoricheskaiia spravka) (The Issue of the Position of Christians in the Crimea during the Tatar Rule. (Historical reference).)* Simferopol: "Tavriya provincial printing" (in Russian).

Myts, V. L. 1981. In Rybakov, B. A. (ed.). *Arkheologicheskie otkrytiia 1981 g. (Archaeological Discoveries in 1981)*. Moscow: "Nauka" Publ., 226–227 (in Russian).

Naumenko, E. V. 2020. In *Arkheologiya evraziiskikh stepei (Archaeology of Eurasian Steppes)* 6. 418–472 (in Russian).

Novichenkova, N. G. 2001. In Livytskaya, Z. G. (ed.). *V Dmitrievskie chteniia. Istoriia Kryma: fakty, dokumenty, kolleksii, literaturovedenie, memuary (V Dmitriev Readings. History of Crimea: Facts, Documents, Collections, Literature Studies, Memoirs)*. Simferopol: "Tavriya-Plus" Publ., 3–11 (in Russian).

Pal'chikova, A. P. 2002. In *Khristianstvo na Iuzhnom Beregu Kryma. Materialy Krymskoi nauchno-prakticheskoi konferentsii (24 noiabria 2000 g.) (Christianity on the South Coast of Crimea. Proceedings of the Crimean Scientific and Practical Conference (November 24, 2000))*. Yalta, 13–19 (in Russian).

Parshina, E. A. 1976. *Otchet o rabote v urochishche Laspi v 1976 godu Iuzhno-Krymskoi novostrochnoi ekspeditsii Instituta arkhologii AN USSR (Report on the Activities of the South Crimean Urban Development Expedition of the Institute of Archaeology of the Academy of Sciences of the Ukrainian SSR at Laspi Site in 1976)* (in Russian).

Pekker, R. Ya. 1980. *Bolezni zubov i polosti rta (Oral and Dental Diseases)*. Moscow: "Nauka" Publ. (in Russian).

Repnikov, N. I. 1935. In *Izvestiia Gosudarstvennoi Akademii istorii material'noi kul'tury (Bulletin of the State Academy for the History of Material Culture)*. 109, 195–200 (in Russian).

Serafimov, S. A. (archpriest). 1901. *Krymskie khristiane (greki) na severnykh beregakh Azovskogo moria (Crimean Christians (Greeks) on the Northern Coasts of the Azov Sea)*. Ekaterinoslav (in Russian).



Svadkovsky, B. S. 1974. *Uchebnoe posobie po sudebno-meditsinskoi stomatologii (Study Guide on Forensic Dentistry)*. Moscow: "Meditsina" Publ. (in Russian).

Sumarokov, P. 1803. *Dosugi Krymskogo sud'i (Leisure of Crimean judge)*. Saint Petersburg (in Russian).

Teslenko, I. B., Lysenko, A. V. 2004. In Myts, V. L. (ed.). *O drevnostiakh Iuzhnogo berega i gor Tavrisheskikh (About the Antiquities of the Southern Coast and the Taurus Mountains)*. Kiev: "Stilos" Publ., 260–296 (in Russian).

Teslenko, I. B., Lysenko, A. V. 2007. In Yasel'skaya, L. A. (ed.). *Materialy Mezhdunarodnoi tserkovno-istoricheskoi konferentsii "Duhovnoe nasledie Kryma" pamuiati prepodobnogo Ioanna, episkopa Gotfiuiskogo. pos. Partenit. 7–10 iulia 2005 g. (Proceedings of the International Church and Historic Conference "Spiritual Heritage of Crimea" in Memory of St. John, Bishop of Gotha. Partenit Settlement. 7–10 July 2005)*. Simferopol: *Simferopol and Crimea Eparchies Publ.*, 132–144 (in Russian).

Turova, N. P. 2002. In Livytskaya, Z. G. (ed.). *VI Dmitrievskie chteniia. Istoriia Yuzhnogo berega Kryma (VI Dmitriev readings. History of the southern coast of Crimea)*. Simferopol: "Tavria-Plus" Publ., 9–31 (in Russian).

Turova, N. P. 2013. In *Stratum Plus*. (6), 79–105 (in Russian).

Turova, N. P. 2014. In Choref, M. M. (ed.). *Materialy po arkheologii, istorii antichnogo i srednevekovogo Kryma (Materials on the archaeology, history of ancient and medieval Crimea)* 6. Sevastopol; Tyumen, 93–173 (in Russian).

Turova, N. P. 2015. In Choref, M. M. (ed.). *Materialy po arkheologii, istorii antichnogo i srednevekovogo Kryma (Materials on the archaeology, history of ancient and medieval Crimea)* 7. Sevastopol; Tyumen, 154–183 (in Russian).

Turova, N. P. 2018. In *Gorod nachinalsia s Polikura. Khram sv. Ioanna Zlatousta (The Town Started with Polikur. Church of St. John Chrysostom)* Simferopol: "Biznes-Inform" Publ., 80–88 (in Russian).

Turova, N. P. 2019a. In Alekseenko, N. A. (ed.). *Khersonos femata: imperiia i polis. Materialy nauchnoi konferentsii (Χερσωνος Θεματα: Empire And Policy)* XI. Simferopol', 215–220 (in Russian).

Turova, N. P. 2019b. In *Istoriia i arkheologiiia Kryma (History & Archaeology of Crimea)* 10. 311–354 (in Russian).

Udodenko, A. 2017. In Lysova, L. I. (chief-ed.). *Staraiia Yalta: Istoriko-kraevedcheskii al'manakh (Old Yalta: Local History Almanaque)* 4. Yalta: Babenko, L. I. Publ., 16–20 (in Russian).

Chumazin, E. V., Ivanov, Yu. M. 1998. *Khramy Yalty (Temples of Yalta)*. Yalta (in Russian).

Buikstra, J.E., Ubelaker, D.H. 1994. (eds.). *Standards for Data Collection from Human Skeletal Remains: Proceedings of a Seminar at the Field Museum of Natural History*. Arkansas Archeological Survey Research Report Series. 44 (in English).

#### About the Authors:

**Turova Natalia P.** Institute of Archaeology of Crimea of Russian Academy of Sciences. Academician Vernadsky Ave., 2, Simferopol, 295007, Crimea, Russian Federation; turova.n@gmail.com.

**Yakimovskaya Anastasiya D.** The Satet Museum-Preserve "Tauric Chersonese". Drevnyaya str. 1., Sevastopol, 299045, Crimea, Russian Federation; yakimovskaya@gmail.com

Статья поступила в журнал 01.04.2021 г.  
Статья принята к публикации 01.04.2021 г.  
Авторы внесли равноценный вклад в работу.