

УДК 902/904 572.71

<https://doi.org/10.24852/2587-6112.2022.1.74.85>

## АНТРОПОЛОГИЧЕСКИЕ МАТЕРИАЛЫ ИЗ «КУЛЬТОВОГО КУРГАНА» (АЗЕРБАЙДЖАНСКАЯ РЕСПУБЛИКА)

© 2022 г. Д.А. Кириченко

В статье представлены краниологические материалы из так называемого «Культового кургана» или же кургана № 36 из раскопок (полевой сезон 1937 г.) азербайджанского археолога Я.И. Гуммеля. Курган был расположен в долине р. Гянджачай, к западу от г. Гёйгёль (Азербайджанская Республика). Здесь были выявлены погребения эпохи ранней бронзы (куро-араксская археологическая культура), поздней бронзы-раннего железа (Ходжалы-Кедабекская археологическая культура) и средневековья. Исследованный нами палеоантропологический материал относится к периоду поздней бронзы-раннего железа (Ходжалы-Кедабекская археологическая культура) и датируется концом II – началом I тыс. до н.э. Всего было изучено четыре черепа: три мужских (№ 1–3) и один женский (№ 4). Вероятно, мужские и женский черепа из «Культового кургана» принадлежали представителям южной ветви европеоидной расы и относились к ее брахикранному варианту, распространенному в Гянджа-Газахском регионе Азербайджана еще с эпохи ранней бронзы. Результаты исследования позволяют сделать вывод, что люди, захороненные в жальнике кургана, являлись автохтонами этой зоны Азербайджана, данному утверждения не противоречат и археологические материалы, обнаруженные возле погребенных. Отмечается определенная преемственность населения на территории Гянджа-Газахского региона Азербайджана от эпохи ранней – поздней бронзы – раннего железа – средневековья и вплоть до современного периода.

**Ключевые слова:** археология, Азербайджан, эпоха поздней бронзы-раннего железа, ходжалы-кедабекская археологическая культура, курган, антропология, краниометрия, трепанация, палеопатологии.

## ANTHROPOLOGICAL MATERIALS FROM «CULT BARROW» (AZERBAIJAN REPUBLIC)

D.A. Kirichenko

The paper presents craniological materials from the so-called «Cult barrow» or kurgan №36 from excavations (field season of 1937 year) of Azerbaijani archaeologist Y.I. Hummel. Kurgan was situated in the valley of Ganjachai to the west from Goygol city (Azerbaijan Republic). Here were identified the burials of different historical periods: the Early Bronze Age (Kura-Araxes archaeological culture), the Late Bronze – Early Iron Ages (Khojaly-Gedabek archaeological culture) and Medieval. The studied materials belong to the Late Bronze – Early Iron Ages (Khojaly-Gedabek archaeological culture) and date back to the end of II – beginning of I Millennium BC. Four skulls were researched in total: three male (No 1–3) and one female (No 4). There is likelihood that male and female skulls from «Cult barrow» belonged to the south branch of the Caucasoid race and referred to its brachycranial variant, which had been widespread in Ganja-Gazakh region of Azerbaijan since The Early Bronze Age. The results of the study allow us to conclude that the people buried in the zhalnik of the mound were the autochthons of this zone of Azerbaijan, this statement does not contradict the archaeological materials found near the buried. There is a certain continuity of the population on the territory of the Ganja-Gazakh region of Azerbaijan from the era of the Early – Late Bronze – Early Iron – Middle Ages and up to the modern period.

**Keywords:** archaeology, Azerbaijan, The Late Bronze – Early Iron Ages, Khojaly-Gedabek archaeological culture, barrow/kurgan, anthropology, craniometry, trepanation, paleopathologies.

В статье изучен палеоантропологический материал из «Культового кургана», который представлен в экспозиции «Музея анатомии человека» и хранится на кафедре «Анатомии человека и медицинской терминологии» Азербайджанского медицинского университета<sup>1</sup>.

«Культовый курган» находился в долине р. Гянджачай к западу от современного г. Гёйгёль (Гёйгёльский район).

В 1937 г. археологическое исследование памятника провел азербайджанский археолог Я.И. Гуммель. Ниже приведем археологическое описание «Культового кургана».

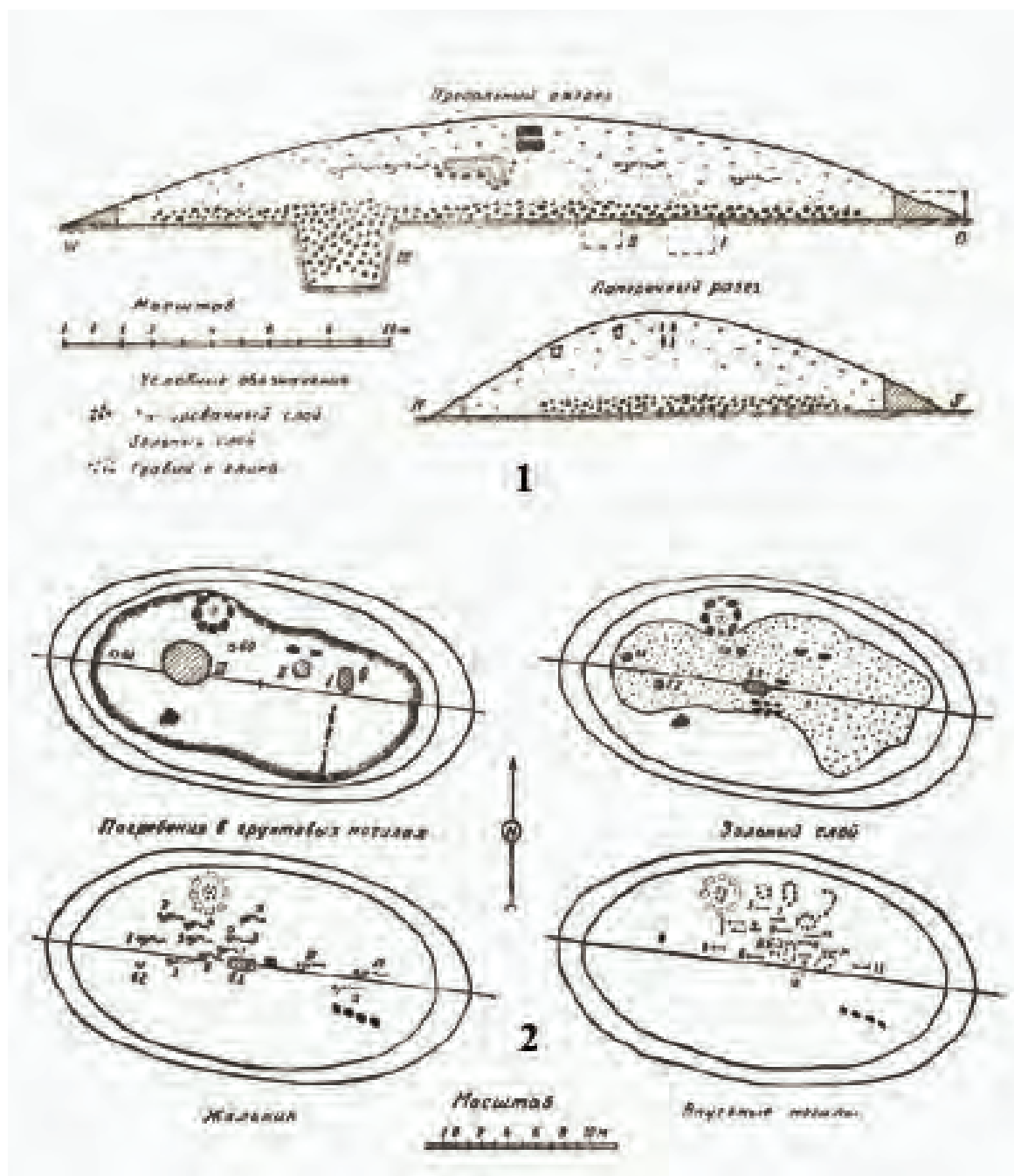


Рис.1. «Культовый курган». Планы. 1 – Разрезы кургана; 2 – План погребений (по: Гуммель, 1940).

Fig.1. «Cultic barrow». Plans. 1 – The sections of barrow; 2 – Plans of burials (after Hummel, 1940).

«Культовый курган», или же курган № 36, располагался на поселении № 1, к югу от сооружения № 58, на расстоянии 31,5 м от входа в его отделение I, в начале оврага у долины Гянджа-чая и представлял собой большое возвышение в виде холма (рис. 1: 1). На поверхности этого холма были каменные выкладки в виде прямоугольников и кругов, а также 5 огромных речных булыжников, установленных по прямой линии в один ряд (Гуммель, 1940, с. 103).

Курган имел эллипсоидное основание с длинной осью, ориентированной в направлении восток – запад, размеры 30×18 м, высота насыпи в центре кургана достигает 3,3 м. Вся насыпь представляла собой культурный слой различных эпох (Гуммель, 1940, с. 106).

Организованные раскопки кургана длились свыше полугода. В результате этой работы были выявлены культурные наслоения четырех различных эпох (рис. 1: 2): нижний замурованный слой содержал весьма древ-

ние погребения в грунтовых ямах, над ним оказался мощный слой золы, перекрытый жальником эпохи бронзы, верхний слой дал ряд более молодых впускных погребений (Гуммель, 1940, с. 106).

После сношения всей насыпи кургана на твердом грунте вырисовывались три замурованные грунтовые ямы в форме округлых колодцев. Две из них расположены в северо-восточном секторе и одна, большего размера, в западной половине кургана (Гуммель, 1940, с. 106).

Я.И. Гуммель приводит сведения о половой принадлежности и форме черепной коробки людей, погребенных в грунтовых могилах кургана. В частности, в могиле I был захоронен ребенок лет десяти, в могиле II – ребенок лет семи, в могиле III – взрослый мужчина.

Форма черепной коробки детей и мужчины была долихокранной (Гуммель, 1940, с. 106–110).

Вероятно, грунтовые могилы кургана относились к эпохе ранней бронзы и соотносились с куро-араксской археологической культурой/культурной общностью. К сожалению, антропологический материал из грунтовых погребений периода ранней бронзы не сохранился.

Все основание огромного кургана было выстлано слоем голышей на глиняном растворе. Этот слой имел толщину от 0,4 до 0,7 м. Под курганной насыпью были установлены на твердом грунте, без определенной системы валуны огромного размера, служившие, вероятно, в качестве жертвенных камней. В юго-восточном секторе на грунте оказался, кроме того, ряд камней в виде стенки, отходящей от четырех валунов к северу, а в северо-западном секторе, недалеко от могилы III на грунте оказался кромлех в виде правильного круга диаметром 2 м, сооруженный из восьми огромных речных валунов (Гуммель, 1940, с. 110).

Непосредственно над замурованным нижним слоем был мощный слой плотно слежавшейся золы с углем толщиной в 1,3 м в центральной части кургана, постепенно идущей по мере приближения к периферии кургана на убыль. Весь зольный слой был насыщен множеством костей, преимущественно крупного и мелкого рогатого скота, а также большим количеством обломков керамических изделий. В западной половине кургана были обнаружены три больших толстостенных кувшина, перекрытых известняковыми плитами округлой формы. В самом центре кургана была сделана важная находка

предмета, который условно можно назвать саркофагом с крышкой, изготовленным из какой-то цементобразной серой массы. По форме он напоминает неглубокую ванну с кувшинообразным овальным в сечении и закругленным в основании углублением в одном конце (Гуммель, 1940, с. 111).

Весь саркофаг был наполнен золою с большими древесными угольками, и никаких других вещей в нем не было найдено. Может быть, он содержал остатки сожжения трупов, хотя обожженных человеческих костей в нем и не найдено. Возможно, что кремация была доведена вплоть до того, что все тело превращалось в пепел (Гуммель, 1940, с. 112).

Средний зольный слой кургана образовался, вероятно, в течение продолжительного времени, в результате совершения в этом месте религиозных обрядов, связанных с жертвоприношениями, причем не исключена также возможность выноски сюда «священной золы», образовавшейся в печи отделения I сооружения № 58 при сожжении трупов умерших. Судя по извлеченным из зольного слоя остаткам костей животных, в жертву приносились бык или корова, баран или овца, коза, лошадь, свинья и домашняя птица. Образовавшаяся зола была засыпана, видимо, со временем нетолстым слоем песка и гравия, вследствие чего образовалась постепенно насыпь кургана (Гуммель, 1940, с. 114).

Над зольным слоем было обнаружено на разной высоте от грунта 12 погребений жальничного типа: покойников (взрослых и подростков) клали просто на землю и засыпали землей. Девять из них лежали в западной половине кургана, а три – в восточной. Все эти погребения носили однородный характер и не могут быть отделены одно от другого сколько-нибудь значительными промежутками времени. Весьма хрупкие костяки лежали в скорченном на правом боку положении, с чуть согнутыми в локтях руками и в коленях ногами. Ориентировка костяков: запад (голова) – восток (ноги). Головы шести из них были обращены лицом к югу, головы же шести других были обращены лицом вниз, к материку (Гуммель, 1940, с. 114–115).

Слой жальника весь до задернованной поверхности кургана был насыщен кусочками древесного угля, костяками домашних животных и черепками глиняной посуды, характерной для эпохи развитой бронзы. При погребенных в жальнике оказались лишь немногие вещи: кованый медный наконечник копья ланцетовидной формы, наконечник стрелы

Таблица 1. Краниметрические измерения черепов из «Культового кургана».  
Table 1. Craniometrical measurements of skulls from «Cult barrow».

| Признак №<br>по Мартину<br>№Martin | №1 ♂  | №2 ♂  | №3 ♂  | Средние ♂<br>Average ♂ | №4 ♀  |
|------------------------------------|-------|-------|-------|------------------------|-------|
| 1                                  | 166,1 | 166,1 | 177,3 | 169,8 (3)              | 162,5 |
| 8                                  | 150,4 | 146,5 | 147,8 | 148,2 (3)              | 142,1 |
| 5                                  | 96,2  | 94,5  | 103,2 | 97,8 (3)               | 92,7  |
| 9                                  | 100   | 95    | 103   | 98,7 (3)               | 94,5  |
| 17                                 | 138,4 | 128   | 130,7 | 132,4 (3)              | 122,3 |
| 20                                 | 137,3 | 124,5 | 132,2 | 131,3 (3)              | 121,7 |
| 40                                 | 94    | 95    | 100   | 96,3 (3)               | 91    |
| 45                                 | -     | 126   | 125,7 | 125,9 (2)              | 119   |
| 48                                 | 70    | 69    | 70    | 69,7 (3)               | 58    |
| 51                                 | 45    | 42    | 43    | 43,3 (3)               | 39    |
| 51a                                | 42    | 40    | 41    | 41 (3)                 | 37    |
| 52                                 | 35    | 33    | 34,5  | 34,2 (3)               | 33    |
| 54                                 | 22    | 24    | 23,5  | 23,2 (3)               | 23    |
| 55                                 | 56    | 50    | 53    | 53 (3)                 | 47    |
| 8:1                                | 90,5  | 88,2  | 83,4  | 87,3 (2)               | 87,4  |
| 48:45                              | -     | 54,8  | 55,7  | 55,2 (2)               | 48,7  |
| 52:51                              | 77,8  | 78,6  | 80,2  | 79 (3)                 | 84,6  |
| 52:51a                             | 83,3  | 82,5  | 84,1  | 83,4 (3)               | 89,2  |
| 54:55                              | 39,3  | 48    | 44,3  | 43,8 (3)               | 48,9  |
| 77                                 | 138,1 | 139,9 | 134,7 | 137,6 (3)              | 134,4 |
| ∠ Zm                               | 119,2 | 125,2 | 120,5 | 121,6 (3)              | 117,7 |
| 75 (1)                             | 28    | 29    | 27    | 28 (3)                 | 23    |

из прозрачного обсидиана, одна сердоликовая бусина средних размеров, костяное кольцо для пуска стрел, украшенное мелкими бронзовыми гвоздиками, а также фрагменты керамических сосудов, из которых Я.И. Гуммель реставрировал 2 миски, 1 мисочку и 1 сосудик (Гуммель, 1940, с. 115, 117).

Археолог Я.И. Гуммель считал курган № 36 культовым местом типа «холмов жертвоприношения и погребения» (Гуммель, 1940, с. 118).

Зольный слой и погребения в жальнике датируются концом II – началом I тыс. до н. э. (Nərimanov, 1958, с. 61–62).

Аналогии инвентарю, обнаруженному в жальнике кургана, встречаются на памятниках Ходжалы-Кедабекской археологической культуры Азербайджана и Южного Кавказа.

Антропологический материал состоит из трех мужских и одного женского черепов и

происходит из так называемого жальника кургана. Череп № 1 соотносим, вероятно, с погребением № 3; череп № 2 – с погребением № 12; череп № 3 – с погребением № 4, а для черепа № 4, к сожалению, в настоящее время не представляется возможным установить точный номер захоронения.

Краниологический материал (табл. 1) был исследован по общепринятой в палеоантропологии методике Р. Мартина (по сокращенной программе) (Martin, Saler, 1957; Алексеев, Дебец, 1964).

Патологические наблюдения были осуществлены на основе методики, разработанной А.П. Бужиловой (Бужилова, 1995, 1998), а также применялись и другие методические пособия, рекомендации и справочники (Aufderheide, Rodriguez-Martin, 1998; Ortner et al., 1981; Ubelaker, 1978; Waldron, 2008; Paoletto, Klales, 2014). Методика техни-



Рис. 2. Мужской череп (№1).  
Fig. 2. Male skull (№1).



Рис. 3. Мужской череп (№2).  
Fig. 3. Male skull (№2).

ки трепанаций была описана согласно классификации, предложенной Д.Р. Бротвеллом (Brothwel, 1972), Ф.П. Лисовским (Lysowki, 1967) и М.Б. Медниковой (Медникова, 2001).

Ниже приводим индивидуальную краниометрическую характеристику исследованных черепов:

Череп № 1 (рис. 2) принадлежал мужчине в возрасте около 40–45 лет, ультрабрахикранный, характеризуется очень малым продольным, очень большим поперечным и большим высотным диаметрами мозговой коробки. Лоб широкий. Лицо среднеширокое (средняя ширина лица – 103 мм), средневысокое, хорошо профилированное. Орбиты очень широкие и очень низкие, мезоконхные. Нос очень узкий, высокий, лепторинный, средневыступающий. Череп относится к южной ветви европеоидной расы. На черепе присутствует

методический шов (*sutura metopica*). Из патологий на верхней челюсти отмечен пародонтоз.

Череп № 2 (рис. 3) принадлежал мужчине в возрасте около 30–35 лет, гипербрахикранный, характеризуется очень малым продольным, большим поперечным и малым высотным диаметрами мозговой коробки. Лоб среднеширокий. Лицо узкое, средневысокое, по указателю – мезен, хорошо профилированное. Орбиты среднеширокие, низкие, мезоконхные. Нос узкий, невысокий, мезоринный, сильно выступающий. Череп относится к южной ветви европеоидной расы. Из патологий на черепе отмечается воздействие холодого стресса.

Череп № 3 (рис. 4) принадлежал мужчине в возрасте около 40–45 лет, брахикранный, характеризуется малым на границе со



Рис.4. Мужской череп (№3).

Fig.4. Male skull (№3).



Рис. 5. Женский череп (№4).

Fig. 5. Female skull (№4).

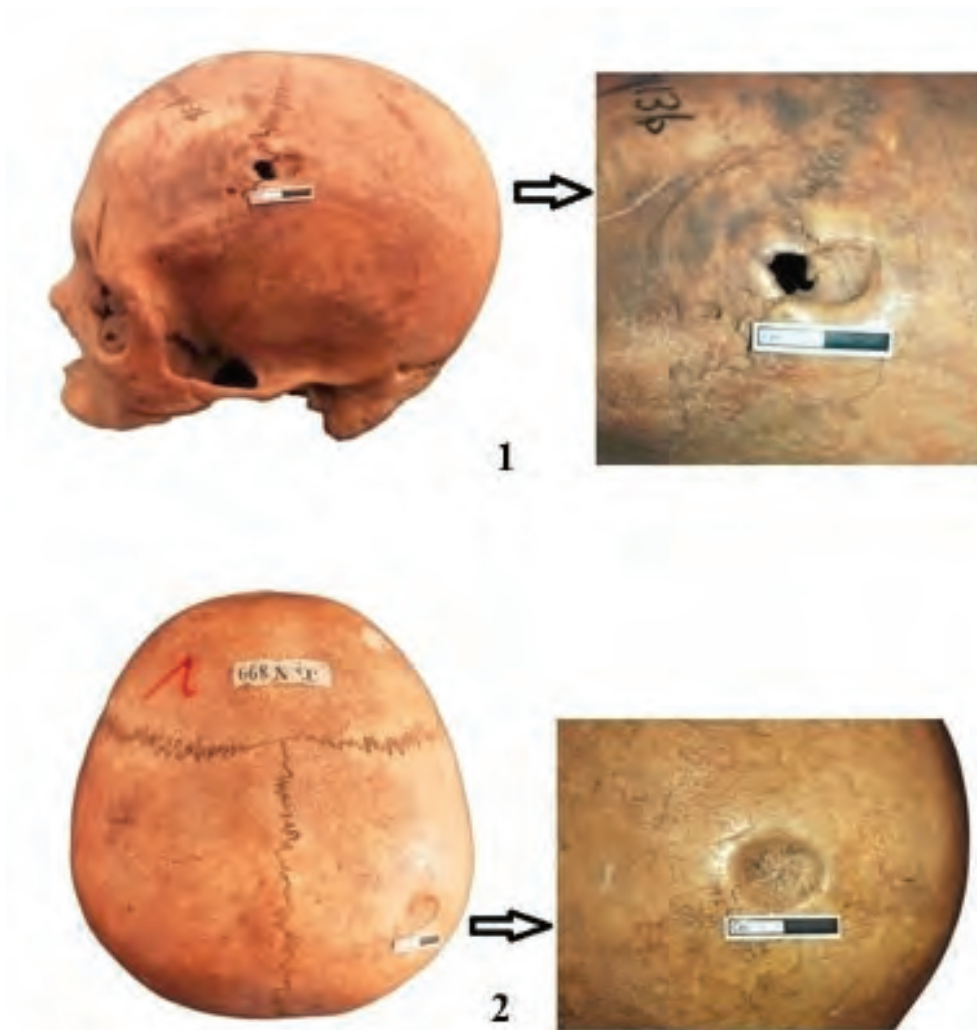
средними величинами значения признака продольным, большим поперечным и малым высотным диаметрами мозговой коробки. Лоб очень широкий. Лицо на границе очень малых и малых величин значения признака по ширине, средневысокое, по указателю – лептен, хорошо профилированное. Орбиты широкие, средневысокие, мезоконхные. Нос узкий, средневысокий, лепторинный, средне выступающий. Череп относится к южной ветви европеоидной расы. Из патологий на черепе отмечается воздействие холодового стресса.

Череп № 4 (рис. 5) принадлежал, предположительно, женщине в возрасте 18–20 лет, гипербрахикранный, характеризуется очень малым продольным, очень большим поперечным и малым высотным диаметрами мозговой коробки. Лоб среднеширокий. Лицо узкое, очень низкое, по указателю – эуриен, хорошо профилированное. Орбиты узкие, средневы-

сокие, мезоконхные. Нос узкий, невысокий, мезоринный, средне выступающий. Череп относится к южной ветви европеоидной расы.

Мы объединили мужские черепа в серию, которая характеризуется гипербрахикранией, очень малым продольным, большим поперечным и средним высотным диаметрами мозговой коробки. Лоб на границе средних и больших величин признака по ширине. Лицо узкое, средневысокое, по указателю – лептен, хорошо профилированное. Орбиты широкие, средневысокие, мезоконхные. Нос узкий, средневысокий, лепторинный, средне выступающий.

Вероятно, мужские и женский черепа из жальника «Культового кургана» принадлежали представителям южной ветви европеоидной расы и относились к ее брахикранному варианту, распространенному в Гянджа-Газахском регионе Азербайджана еще с эпохи ранней бронзы.



**Рис. 6.** Трепанации. 1 – Мужской череп (№3) со следами лечебной трепанации; 2 – Женский череп (№4) со следами ритуально-символической трепанации.

**Fig. 6.** Trepanations. 1 – Male skull (№3) with traces of medical trepanation; 2 – Female skull (№4) with traces of ritual-symbolic trepanation.

В погребальном кургане № 1, который был расположен к югу от г. Гейгель, у захороненного в могиле № 6 человека также отмечается брахикранная (указатель 84,44) форма черепной коробки (Гуммель, 1931, с. 12).

Могилы № 6 представляла собой погребение по типу «каменный ящик» (Гуммель, 1931, с. 11) и относилась тоже к периоду поздней бронзы – раннего железа, как и погребения из жальника «Культового кургана».

Брахикранный вариант был распространен в Гянджа-Газахском регионе Азербайджана и в эпоху Средневековья (Касимова, 1960; Qasimova, 1997). В настоящее время эта зона характеризуется брахикефальными формами головы (Касимова, 1975). Вероятно, мы имеем дело с преемственностью населения от эпохи ранней бронзы и вплоть до современности.

На мужском черепе № 3 и женском черепе (№ 4) отмечены следы трепанации. На

мужском черепе № 3 трепанация была, видимо, осуществлена в медицинских целях, а на женском черепе № 4 в ритуально-символических.

На мужском черепе (№ 3) из погребения № 4 на правой теменной кости в области венечного шва отмечена краниотомия (рис. 6: 1), осуществленная методом скобления и прорезывания. Общая область повреждения составляет  $1,7 \times 0,8$  мм, а размеры округлого отверстия:  $0,7 \times 0,6$  мм. Следы заживления отсутствуют. Края отверстия острые. Вероятно, мужчина умер во время операции или спустя некоторое время после нее. Трепанация была, по всей вероятности, осуществлена в медицинских целях.

На женском черепе (№ 4) на правой теменной кости имеется округлое вдавление размерами  $1,5 \times 1,2$  мм (рис. 6: 2). Возможно, здесь мы имеем дело с методом прижигания, а



**Рис. 7.** Мужской череп из «Культового кургана» со следами ритуально-символической трепанации (по: Гуммель, 1940).

**Fig. 7.** Male skull from «Cult barrow» with traces of ritual-symbolic trepanation (after Hummel, 1940).

трепанация была произведена в ритуально-символических целях. Прижигание вызвало, вероятно, реактивную реакцию (taphonomic reaction), произошло расширение диплоэтических каналов.

Я.И. Гуммель отмечал на правой теменной кости овальной формы углубления с реактивным воспалением кости и вдавлением в центре еще на трех черепах у погребенных, лица которых были обращены вниз (Гуммель, 1940, с. 115), но подробно останавливается лишь на одном из них.

Череп (рис. 7), судя по малым размерам, можно было считать за череп ребенка, но изучение его показало, что череп принадлежал вполне взрослому человеку лет 25, так как у него прорезались уже зубы мудрости. Клеймо было наложено на его голову в сравнительно молодом возрасте, благодаря чему, вероятно, приостановился рост и сам он превратился в какое-то уродливое существо. Наложение на череп клейма вызвало, по-видимому, кровоизлияние в мозг, что могло послужить причиной «Джаконовской эпилепсии». Во время эпилептических припадков подобного рода лица могли, конечно, воздействовать на воображение людей, и не исключена поэтому возможность их причастности к религиозно-обрядовой жизни (Гуммель, 1940, с. 115).

Исследованный нами женский череп (№ 4), судя по всему, был одним из тех трех черепов, о которых упоминает Я.И. Гуммель.

Я.И. Гуммель считал, что эти повреждения образовались не в результате глубокого

ранения, а являются, по всей вероятности, клеймом, получившимся путем наложения на голову раскаленного металлического предмета, и предполагал, что люди, захороненные в жальнике «Культового кургана» с повреждениями на черепах, возможно, были рабами, либо не исключается также, что они имели то или иное отношение к культовой жизни (Гуммель, 1940, с. 115).

Череп с аналогичным повреждением на правой теменной кости был выявлен также в могиле № 6 кургана № 1 на юго-западе от г. Гейгёль (Гуммель, 1940, с. 115). Как было уже отмечено выше, черепная коробка из этой могилы была так же брахикранной, как и у погребенных в жальнике «Культового кургана».

Возможно, мы имеем дело с каким-то ритуалом, распространенным в зоне долины р. Гянджачай в эпоху поздней бронзы – раннего железа, связанным с символическими действиями религиозного характера.

Следует отметить, что символическая трепанация, осуществленная методом прижигания, была распространена у тюркских народов, но в более позднюю эпоху – Средневековье (Боев, 1959; Szathmáry, Marcsik, 2006; Reshetova, 2012/2013).

Этот способ краниотомии (рис. 8) наглядно представлен в трактате турецкого врача и хирурга Шарафеддина Сабунчуоглу – «Kitab Al-Cerrahiyet Al-Hâniye (Имперская хирургия)» (1465 г.), но уже как один из методов лечения головной боли (Боев, 1964; Michaleas et al., 2020).

В период поздней бронзы – раннего железа случаи трепанации в Азербайджане были выявлены в погребении по типу «каменный ящик» (могила № 2) из разрушенного кургана в Хачбулаге, в Дашкесанском районе (Гаджиев, Кесаманлы, 1977; Кесаманлы, 1992), в кургане № 4 «Пашатепе» близ с. Балчылы в Гейгёльском районе (Кесаманлы, 1992). Данные манипуляции были осуществлены в ритуально-символических целях.

На территории Южного Кавказа в эпоху поздней бронзы – раннего железа также были обнаружены черепа со следами трепанации (Пирпилашвили, 1974, с. 27–28; Худавердян, 2015; Худавердян и др., 2019). Манипуляции были осуществлены как в медицинских, так и в ритуально-символических целях.

В результате проведенных исследований было установлено, что черепа людей, погребенных в жальнике «Культового кургана», принадлежали представителям брахикран-





**Рис.8.** Иллюстрация из трактата Шарафеддина Сабунчуоглу «Kitab Al-Cerrahiyet Al-Hâniye (Имперская хирургия)» (1465 г.). Приложение Turc 693, Национальная библиотека Франции (по: Michaleas et al., 2020).  
**Fig.8.** Miniature painting from tractate of Sharafaddin Sabunchuoglu «Kitab Al-Cerrahiyet Al-Hâniye (Imperial surgery)» (1465 year). Supplement Turc 693, National Library of France (after Michaleas et al., 2020).

ного варианта южной ветви европеоидной расы, распространенной в Гянджа-Газахском регионе Азербайджана еще с периода ранней бронзы. Этот вариант был отмечен не только в погребениях кургана № 36, но и в могиле № 6 кургана № 1 долины р. Гянджачай. Вероятно, люди, захороненные в жальнике кургана, являлись автохтонами этой зоны Азербайджана, данному утверждению не противоречат и археологические материалы, обнаруженные возле погребенных. Погребения в жальнике кургана соотносятся с захоронениями Ходжалы-Кедабекской археологической культуры и датируются периодом поздней бронзы – раннего железа.

Отмечается определенная преемственность населения на территории Гянджа-

Газахского региона Азербайджана от эпохи ранней – поздней бронзы – раннего железа – Средневековья и вплоть до современного периода.

На черепах эпохи поздней бронзы – раннего железа отмечены следы трепанаций, методы и цели которых значительно разнятся.

В частности, на мужском черепе (№ 3) из погребения № 4 краниотомия была осуществлена в медицинских, а на черепе женщины (№ 4), как и на двух других черепах из жальника «Культового кургана» с аналогичными манипуляциями, по всей видимости, в ритуально-символических целях.

На черепе № 1 отмечены пародонтоз, метопический шов; а на черепах № 2 и № 3 – следы воздействия холодового стресса.

### Примечание:

<sup>1</sup> Автор выражает свою благодарность и признательность и.о. зав. кафедрой «Анатомии человека и медицинской терминологии» д.ф. по медицине, доц. А.С. Абдуллаеву за возможность исследовать антропологический материал, а также сотрудникам «Музея анатомии человека» за помощь во время работы с черепами.

### ЛИТЕРАТУРА

*Алексеев В.П., Дебец Г.Ф.* Краниометрия. Методика антропометрических исследований. М.: Наука, 1964. 128 с.

*Боев П.* Върху историческите трепанации // Известия на института по морфология. 1959. №3. С. 197–231.

*Боев П.* Символични трепанации от България // Известия на института по морфология. 1964. № 9–10. С. 289–298.

*Бужилова А.П.* Древнее население: палеопатологические исследования. М.: ИА РАН, 1995. 189 с.

*Бужилова А.П.* Палеопатология в биоархеологических реконструкциях // Бужилова А.П., Козловская М.В., Лебединская Г.В., Медникова М.Б. Историческая экология человека. Методика биологических исследований. М.: Старый сад, 1998. С. 87–147.

*Гаджиев Д.В., Кесаманлы Г.П.* Трепанация черепа в Азербайджане в древности // Азербайджанский медицинский журнал. 1977. №12. С. 54–61.

*Гуммель Я.И.* Погребальный курган (№ 1) около Еленендорфа. Азербайджанская ССР. Баку: АзГНИИ, 1931. 55 с.

*Гуммель Я.И.* Археологические очерки. Баку: АзФАН, 1940. 166 с.

*Касимова Р.М.* Антропологические исследования черепов из Мингечаура. Баку: АН АзССР, 1960. 134 с.

*Касимова Р.М.* Антропологические исследования современного населения Азербайджанской ССР. Баку: Элм, 1975. 99 с.

*Кесаманлы Г.П.* Археологические памятники эпохи бронзы и раннего железа Дашкесанского района. Баку: Агридаг, 1999. 180 с.

*Медникова М.Б.* Трепанации у древних народов Евразии. М.: Научный мир, 2001. 304 с.

*Пиртлашвили П.М.* Палеоантропологические материалы по изучению болезней, повреждений и лечебных манипуляций в древней Грузии. Автореф. Дисс... канд. мед. наук. Рига: Рижский Медицинский Институт. 1974. 35 с.

*Худавердян А.Ю.* Трепанированные черепа из погребений эпохи поздней бронзы и раннего железного века с территории Армении // Вестник археологии, антропологии и этнографии. 2015. № 2 (29). С. 115–127.

*Waldron T.* Paleopathology. Cambridge: Cambridge University Press, 2008. 298 p.

Худавердян А.Ю., Енгибарян А.А., Оганесян А.А. Трепанации у населения Армении II-I тыс. до н.э. // Научные ведомости Белгородского государственного университета. История. Политология. 2019. № 1. Т. 46. С. 5–19.

Aufderheide A.C., Rodriguez-Martin C. The Cambridge Encyclopedia of Human Paleo-pathology. New York and Cambridge: Cambridge University Press, 1998. 478 p.

Brothwell D.R. Digging up Bones: The Excavation, Treatment and Study of Human Skeletal Remains. London: British Museum (Natural History). 1972. 196 p.

Martin R., Saller K. Lehrbuch der Anthropologie in Systematischer Darstellung, mit Besonderer Berücksichtigung der Anthropologischen Methoden. Bd. I. Stuttgart: Fischer, 1957. 518 p.

Michaleas S.N., Tsoucalas G., Androustos G., Karamanou M. Şerefeddin Sabuncuoğlu: A Pioneer Surgeon of the Ottoman Era // Erciyes Medical Journal. 2020. 42 (3). P. 350–353.

Lisowski F.P. Prehistoric and early historic trepanation // Diseases in Antiquity: A Survey of the Diseases, Injuries and Surgery of Early Populations / D. R. Brothwell and A.T. Sandison eds. Springfield: C.C. Thomas, 1967. P. 651–672.

Nərimanov İ.H. Gəncəçay rayonunun arxeoloji abidələri. Bakı: AzSSR EA nəşriyatı, 1958. 144 s.

Ortner D.J., Putschar W.G.J. Identification of Pathological Conditions in Human Skeletal Remains. Washington: Smithsonian Institution Press, 1981. 479 p.

Paolello J.M., Klales A.R. Contemporary Cultural Alterations to Bone // Manual of Forensic Taphonomy. / J.T. Pokines, E.N. L'Abbe, S.A. Symes (eds.). Boca Raton: CRC Press, 2014. P. 181–199.

Qasimova R.M. Azərbaycan xalqının etnogenezi paleoantropoloji və antropoloji (somatoloji) materiallar əsasında. Bakı: 1997. 55 s.

Reshetova I. The trephination cases from Early Bulgarian population (Saltovo-Mayaki culture) // The European Archaeologist. 2012/2013. 38. P. 9–14.

Szathmáry L., Marcsik A. Symbolic trephinations and population structure // Memórias do Instituto Oswaldo Cruz Rio de Janeiro. 2006. Vol. 101 (Suppl. II). P. 129–132.

Ubelaker D.H. Human Skeletal Remains. Excavation, Analysis, Interpretation. Chicago: Adline Publishing Company, 1978. 116 p.

### Информация об авторе:

**Кириченко Дмитрий Александрович**, кандидат исторических наук, доцент, ведущий научный сотрудник, Институт археологии, этнографии и антропологии, Национальной Академии наук Азербайджана (г. Баку, Азербайджанская Республика); dmakirichenko@mail.ru

### REFERENCES

Alekseev, V.P., Debets, G. F. 1964. *Kraniometriia. Metodika antropologicheskikh issledovaniia (Cranio-metry. Anthropologic Research Technique)*. Moscow: “Nauka” Publ. (in Russian).

Boev, P. 1959. In *Izvestiia na instituta po morfologiia (Proceedings of the Institute of Morphology)* 3, 197–231 (in Bulgarian).

Boev, P. 1964. In *Izvestiia na instituta po morfologiia (Proceedings of the Institute of Morphology)* 9–10, 289–298 (in Bulgarian).

Buzhilova, A. P. 1995. *Drevnee naselenie: paleopatologicheskie issledovaniia (Ancient Population: Paleopathological Studies)*. Moscow: Institute of Archaeology, Russian Academy of Sciences (in Russian).

Buzhilova, A. P. 1998. In Buzhilova, A. P., Kozlovskaiia, M. V., Lebedinskaiia, G. V., Mednikova, M. B. *Istoricheskaia ekologiiia cheloveka. Metodika biologicheskikh issledovaniia (Historical Ecology of Humans: Methodology of Biological Research)*. Moscow: “Staryi sad” Publ. (in Russian).

Gadzhiev, D. V., Kesamanly, G. P. 1977. In *Azerbaidzhanskii meditsinskii zhurnal (Azerbaijan Medical Journal)* 12, 54–61 (in Russian)

Gummel, Ya. I. 1931. *Pogrebal'nyi kurgan (№ 1) okolo Elenendorfa. Azerbaidzhanskaia SSR (Burial Mound (No. 1) near Helenendorf. Azerbaijan SSR)*. Baku (in Russian)

Gummel, Ya. I. 1940. *Arkheologicheskie ocherki (Archaeological Essays)*. Baku (in Russian).

Kasimova, R. M. 1960. *Antropologicheskie issledovaniia cherepov iz Mingechaura (Anthropological Studies of the Skulls from Mingachevir)*. Baku (in Russian).

Kasimova, R. M. 1975. *Antropologicheskie issledovaniia sovremennogo naseleniia Azerbaidzhanskoi SSR (Anthropological Studies of the Modern Population of the Azerbaijan SSR)*. Baku: “Elm” Publ. (in Russian).

Kesamanly, G. P. 1999. *Arkheologicheskie pamiatniki epokhi bronzy i rannego zheleza Dashkesanskogo raiona (Archaeological Monuments of the Bronze and Early Iron Ages in Dashkesan District)*. Baku: "Agridag" Publ. (in Russian).

Mednikova, M. B. 2001. *Trepanatsiia u drevnikh narodov Evrazii (Trepanation Practices by the Ancient Peoples of Eurasia)*. Moscow: "Nauchnii mir" Publ. (in Russian).

Pirpilashvili, P. M. 1974. *Paleoantropologicheskie materialy po izucheniju boleznej, povrezhdenij i lechebnyh manipulacij v drevnej Gruzii (Paleoanthropological Materials on the Study of Diseases, Injuries and Medical Manipulations in Ancient Georgia)*. Thesis of Diss. of the Candidate of Medical Sciences. Riga: Riga Medical Institute (in Russian).

Khudaverdyan, A. Yu. 2015. In *Vestnik arkheologii, antropologii i etnografii (Bulletin of Archaeology, Anthropology and Ethnography)* 29 (2), 115–127 (in Russian).

Khudaverdyan, A. Yu., Engibaryan, A. A., Oganesyanyan, A. A. 2019. In *Nauchnye vedomosti Belgorodskogo gosudarstvennogo universiteta. Istoriya. Politologiya (Belgorod State University Scientific Bulletin History Political Science)* Vol. 1, issue 46, 5–19 (in Russian).

Aufderheide, A. C., Rodriguez-Martin, C. 1998. *The Cambridge Encyclopedia of Human Paleo-pathology*. New York and Cambridge: Cambridge University Press (in English).

Brothwell, D. R. 1972. *Digging up Bones: The Excavation, Treatment and Study of Human Skeletal Remains*. London: British Museum (Natural History) (in English).

Martin, R., Saller, K. 1957. *Lehrbuch der Anthropologie in Systematischer Darstellung, mit Besonderer Berücksichtigung der Anthropologischen Methoden*. Bd. I. Stuttgart: Fischer (in German).

Michaleas, S. N., Tsoucalas, G., Androustos, G., Karamanou, M. 2020. In *Erciyes Medical Journal*. 42 (3), 350–353 (in English).

Nərimanov, İ. H. 1958. Gəncəçay rayonunun arxeoloji abidələri. Bakı: AzSSR EA nəşriyatı (in Azerbaijani).

Lisowski, F. P. 1967. In D. R. Brothwell and A.T. Sandison (eds.). *Diseases in Antiquity: A Survey of the Diseases, Injuries and Surgery of Early Populations*. Springfield: C.C. Thomas, P. 651–672 (in English).

Ortner, D. J., Putschar, W. G. J. 1981. *Identification of Pathological Conditions in Human Skeletal Remains*. Washington: Smithsonian Institution Press (in English).

Paolillo, J. M., Klales, A. R. 2014. In J.T. Pokines, E.N. L'Abbe, S.A. Symes (eds.). *Manual of Forensic Taphonomy*. Boca Raton: CRC Press, 181–199 (in English).

Qasımova R.M. 1997. *Azərbaycan xalqının etnogenezi paleoantropoloji və antropoloji (somatoloji) materiallar əsasında*. Baku. (in Azerbaijani).

Reshetova, I. 2012/2013. In *The European Archaeologist* 38, 9–14 (in English).

Szathmáry, L., Marcsik, A. 2006. In *Memorias do Instituto Oswaldo Cruz Rio de Janeiro* Vol. 101 (Suppl. II), 129–132 (in English).

Ubelaker, D. H. 1978. *Human Skeletal Remains. Excavation, Analysis, Interpretation*. Chicago: Adline Publishing Company (in English).

Waldron, T. 2008. *Paleopathology*. Cambridge: Cambridge University Press (in English).

### About the Author:

**Kirichenko Dmitry A.** Candidate of Historical Sciences (PhD), Associate Professor. Institute of Archaeology, Ethnography and Anthropology, Azerbaijan National Academy of Sciences. H. Javid Av., 115, Baku, AZ 1143, Azerbaijan Republic; dmakirichenko@mail.ru

Статья поступила в журнал 01.12.2021 г.  
Статья принята к публикации 01.02.2022 г.