

УДК 902/904

<https://doi.org/10.24852/2587-6112.2022.1.121.135>

ЗОЛОТЫЕ ВИСОЧНЫЕ ПРИВЕСКИ С АЖУРНОЙ БУСИНОЙ КАК СВЯЗУЮЩЕЕ ЗВЕНО МЕЖДУ ДВУМЯ КУРГАННЫМИ МОГИЛЬНИКАМИ ВОСТОЧНОГО ПРЕДКАВКАЗЬЯ (ЛЬВОВСКИЙ ПЕРВЫЙ-2; ПАЛАСА-СЫРТ)

© 2022 г. Л.Б. Гмыря

Впервые в историографии для решения проблемных вопросов этнокультурных процессов Восточного Предкавказья в эпоху Великого переселения народов привлечены данные двух пар уникальных художественных изделий – золотых височных привесок с напускной бусиной ажурной формы. Особенность данных изделий обусловлена рядом факторов: 1) нахождение в составе инвентаря курганных могильников Восточного Предкавказья разных регионов: Львовский Первый-2 на р. Сулак и Паласа-сырт на р. Рубас; 2) однотипность конструкции и идентичность технологии изготовления; 3) отсутствие аналогий. Проблемные вопросы связаны с наличием на изделиях разных могильников одинаковых по содержанию реставрационных работ и особенностью комплектов, включающих как целый экземпляр привесок, так и усеченный вариант, подвергшийся реконструкции. Цель исследования состоит в определении состава реставрационных работ и значимости их признаков для установления связи между населением двух регионов. Конструкция и технологические приемы изготовления височных привесок свидетельствуют о полной идентичности и высоком уровне мастерства исполнителя. Анализ реставрационных работ, напротив, выявил низкое качество исполнения. Полная идентичность двух пар золотых височных привесок со следами однотипных реставрационных работ свидетельствует об одновременности обитания населения в сулакской и рубасской зонах Восточного Предкавказья и несостоятельности существующих версий о массовом или частичном переселении племен, обитавших в низовьях р. Сулак (Северный Дагестан), в район низовий р. Рубас (Южный Дагестан) в конце IV – первой половине V в.

Ключевые слова: археология, Восточное Предкавказье, курганные могильники Паласа-сырт и Львовский Первый-2, IV–V вв., золотые височные привески с напускной ажурной бусиной.

GOLD TEMPORAL PENDANTS WITH OPENWORK BEADS AS A LINK BETWEEN TWO MOUND BURIAL GROUNDS OF EAST CISCAUCASIA (LVOVSKY PERVYI-2; PALASA-SYRT)

L.B. Gmyrya

For the first time in historiography, the author involves into scientific discourse data on two pairs of unique art products – gold temporal pendants with beads of an openwork shape in order to address the problematic issues of ethnic-cultural processes in East Ciscaucasia in the era of the Great Peoples' Migration. The peculiarity of these items is due to a number of factors: 1) their presence in the grave goods of the burial mounds of East Ciscaucasia of different regions: Lvovsky Pervyi-2 on the river Sulak and Palasa-Syrt on the river Rubas; 2) uniformity of design and identity of manufacturing technology; 3) lack of any analogues. The problematic issues concern the presence on the items of two different burial grounds of the same restoration work in terms of content and the peculiarity of sets, which include both a whole copy of pendants and a truncated version that has undergone restoration. The aim of the study is to identify the content of the restoration works and the significance of their features in order to establish links between the population of two regions. The design and technological methods of producing temporal pendants testify to the complete identity and high level of mastery of the craftsman. An analysis of the restoration work, on the other hand, has revealed a low quality of workmanship. The complete identity of two pairs of gold temporal pendants with traces of the same type of restoration work testifies to the fact that the population of the Sulak and Rubas regions of East Ciscaucasia lived there at the same time, and to the inconsistency of existing versions of the mass or partial resettlement of tribes that lived in the lower reaches of the river Sulak (Northern Dagestan), in the lower reaches of the river Rubas (Southern Dagestan) at the end of the 4th – first half of the 5th century.

Keywords: archaeology, East Ciscaucasia, burial mounds Palasa-Syrt and Lvovsky Pervyi-2, IV–V centuries, gold temporal pendants with openwork beads.

В статье рассматриваются две пары золотых височных привесок кольцевидной формы с напускной ажурной бусиной, происходящие из погребений курганных могильников Восточного Предкавказья. В этих изящных, высокохудожественных предметах инвентаря волею обстоятельств оказалась сосредоточена разнохарактерная информация, анализ которой позволил реконструировать масштабные процессы этнокультурного развития Восточнокавказского региона в эпоху Великого переселения народов.

Сложность ситуации состоит в уникальности этих изделий. Одна пара височных привесок обнаружена в погребении могильника Львовский Первый – 2 на р. Сулак (Северный Дагестан), вторая – в погребении могильника Паласа-сырт на р. Рубас (Южный Дагестан). Внешние аналогии данным изделиям не установлены. Конструкция напускных бусин так же не имеет аналогий. Она нигде не встречается ни в качестве напускных бусин височных привесок, не в виде самостоятельных элементов в ожерельях или в других формах женских украшений.

Шаровидная форма напускных бусин сформирована проволочными деталями восьмеркообразной формы, искусно соединенных между собой. Восьмеркообразные детали закреплены на тонких золотых пластинах округлой формы.

Необычность ситуации состоит в том, что в инвентаре погребений обоих могильников находился как целый экземпляр височной привески, так и экземпляр подвергшийся реконструкции. В нем были удалены золотые круглые пластины, на которых закреплялись проволочные фигуры.

Детальный анализ реконструированных экземпляров височных привесок показал, что наибольший объем реставрационных работ был проведен на височной привеске из погребения Паласа-сыртского курганного могильника. Практически полностью была изменена конструкция этого изделия.

Цель исследования состояла в детальном анализе конструкций обеих пар височных привесок для выяснения причин синхронного изменения формы изделия как в экземпляре из Паласа-сырта, так и в экземпляре из Львовского Первого-2.

Анализ технологических приемов реконструкции данных изделий показал, что все манипуляции были проведены в одном центре – Паласа-сыртском союзе племен на р. Рубас. Вторая пара попала в северный район Восточ-

ного Предкавказья (р. Сулак) в измененной форме (целая височная привеска и привеска со следами реконструкции бусины).

Нахождение 2-х пар однотипных височных привесок с идентичными признаками реконструкции в инвентаре могильников разных регионов (р. Сулак, р. Рубас) свидетельствует о синхронности функционирования обоих союзов племен и наличии тесных контактов между ними.

Версия М.П. Абрамовой о переселении племен, обитавших в низовьях р. Сулак, в район низовий р. Рубас в конце IV – первой половине V в. (Абрамова и др., 2000; Абрамова, 2007) таким образом не находит подтверждения, как и утверждение о полной преемственности культур Паласа-сырта от традиций Сулакских курганов.

Реанимация версий М.П. Абрамовой в передаче В.Ю. Малашева (Малашев и др. 2015) также ничего не решает. Характер реставрационных работ, проведенный на ажурных бусинах золотых височных привесок, демонстрирует как несомненную связь 2-х союзов племен, так и синхронность их функционирования.

Первая пара украшений, определяемая нами как височные привески с напускной ажурной бусиной, была обнаружена в инвентаре подкурганного захоронения могильника Львовский Первый-2, расположенного в низовьях р. Сулак в Северном Дагестане, в 1986 г. (рис. 3:1–2; 4:1–2).

Вторая пара украшений, идентичная первой по стилистике, была выявлена также в подкурганном захоронении, но могильника Паласа-сырт, расположенного в низовьях р. Рубас в Южном Дагестане, в 2006 г., т.е. через 20 лет после первой находки (рис. 1:1–2; 2:1–2). Расстояние между могильниками составляет 186 км.

На могильнике Львовский Первый-2 в процессе охранных раскопок 1986 и 1988 гг. было исследовано 84 подкурганых захоронений, произведенных в подбоях, катакомбах с перпендикулярным и параллельным расположением погребальных камер относительно входных ям, а также в узких и широких ямах (раскопки Г.Г. Пярых). Материалы раскопок этого могильника были подготовлены к изданию М.П. Абрамовой, которая установила его хронологию в рамках III–IV вв. (Абрамова и др., 2000, с. 1–140).

Паласа-сыртский курганный могильник, расположенный в 20 км к ЮЗ от г. Дербента, к настоящему времени включает ок. 2000

курганых насыпей, занимающих одноименную возвышенность по обоим берегам р. Рубас. Раскопки этого могильника (190 к.) проводились разными исследователями (Н.О. Цилосани, В.Г. Котович, Л.Б. Гмыря, Л.С. Ильюков, В.Ю. Малашев, Ю.К. Гугуев¹). В период 1981–1986; 2006–2017 гг. автором данной статьи исследовано 140 погребений, которые произведены в разнотипных сооружениях: катакомбы с перпендикулярным и параллельным расположением камеры относительно входной ямы, одноосевые катакомбы, подбой и узкие ямы (Гмыря, 1993, с. 44–119, 157–166; 2013, с. 110–162). Хронология могильника: конец IV – первая половина V в. (Гмыря, 1993, с. 265–266).

Данные о предмете исследования. Золотые украшения могильника Львовский Первый-2, которые М.П. Абрамова обозначила как «серьги», входили в состав инвентаря женщины, захороненной в катакомбе с параллельным расположением входной ямы и камеры под к. 12 (Абрамова и др., 2000, рис. 10:2). От погребенной сохранились остатки черепа и кости ног без ступней. Она находилась в вытянутом положении, головой к ЮЮВ. Погребальная камера расположена глубже дна входной ямы на 0,38 м (Абрамова и др., 2000, рис. 10:13).

В публикации возраст погребенной женщины не отмечен. Но судя по плану погребального сооружения, рост погребенной составлял ок. 1,3 м. Видимо, в могиле находились останки девочки подросткового возраста.

М.П. Абрамовой приведены краткие данные о местоположении инвентаря в камере: «У южной торцевой стенки, за черепом, находились три сосуда и половинка каменного шара; на черепе и под ним – по золотой серьге; в районе черепа, левой кисти и таза – скопление бус; в районе таза – обломки бронзового сферического (?) украшения» (Абрамова и др., 2000, с. 10). А также предоставлены подробные данные о форме сосудов, технологии их выделки, деталях орнаментации и параметрах.

Информация о золотых украшениях – весьма лаконична. В ней отсутствуют данные о параметрах этих изделий: «Серьги имеют вид проволочных колец с насаженными на них полыми сферами, поверхность которых покрыта спаянными между собой восьмерками, сделанными из свитой в спираль тонкой золотой проволоки. Образованные спиралями глазки запаяны тонкой золотой фольгой. В одной серьге фольга не сохранилась» (Абра-

мова и др., 2000, с. 10, рис. 10:2). В представленном в публикации графическом рисунке двух изделий детали конструкции насаженных полых бусин четко не прописаны.

Золотые изделия кольцевидной формы с насаженной ажурной бусиной Паласа-сыртского могильника находились в составе инвентаря погребенной девочки 15–18 лет (рост 1,3 м), захороненной в катакомбе с перпендикулярным расположением погребальной камеры относительно входной ямы под к. 91. Вход в камеру был перекрыт каменной плитой (Магомедов Р.Г. и др., 2006, с. 138–139, рис. 1–2; Гмыря, 2013, рис. 8–9). Курган 91 входил в состав крупного участка могильника, расположенного по левобережью р. Рубас.

Костные останки погребенной находились в анатомическом порядке. Поза погребенной была вытянутая в положении на спине головой к ЮЗЗ. Череп не имел деформации. Пол камеры был обильно посыпан мелом, погребенная находилась на растительной подстилке, от которой сохранился тлен сиреневого цвета.

Инвентарь погребенной был разнообразным и включал уникальные изделия: 1) красноангобированный кувшинчик (высота 13 см); 2) золотое изделие кольцевидной формы с насаженной филигранной бусиной шаровидной формы, составленной из 4-х проволочных деталей восьмеркообразной формы; внутренние отверстия в деталях запаяны золотыми пластинками округлой формы (находилось у левой височной кости); 3) золотое изделие кольцевидной формы с насаженной филигранной бусиной шаровидной формы, аналогичной конструкции, но внутренние отверстия в деталях не имеют золотых пластинок; изделие со следами глубокой реставрации (находилось к правой височной кости); 4) массивная бронзовая шейная гривна из гладкого стержня с утолщением в средней части; застежка оформлена в виде округлой пластины с отверстием в центре на одном конце и кнопки в виде крючка на другом; кончик крючка утрачен; шейная гривна не была застегнута; 5) золотая подвеска-брошь со вставкой из камня красного цвета (сердолик –?). Рамка подвески филигранная, на обороте припаяна тонкая пластина, на ней напаяна маленькая золотая пластина (следы реставрации). На оборотной стороне броши имеются две петельки. Сквозь филигранную рамку пробито сквозное узкое отверстие; 6) крупная лучковая железная фибула (длина 5 см) с подвязным приемником, сильно окисленная; сохранился отпечаток

ткани полотняного переплетения; 7) скопление бисера синего цвета (62 экз.), раковин каури (2 экз.) и гешировой бусины кубической формы (находились у левой тазовой кости); 8) скопление бисера синего и зеленого цвета (23 экз.), пастовой бусины зеленого цвета шестигранной формы и мелких коралловых бусин трубчатой формы (5 экз.) (находились под черепом погребенной); 9) пастовые бусины шаровидной формы (2 экз.) (находились у правой височной кости, рядом с золотой височной привеской); 10) подвеска серебряная круглой формы с четырьмя петельками на рамке; внутреннее пространство оформлено в виде ажурной фигуры крестообразной формы, покрытой эмалью (Магомедов Р.Г. и др., 2006, с. 138–139, рис. 2:1–36; Гмыря, 2013, с. 117, рис 9:1–36; рис. 32:1Б, 3–4).

Функциональное назначение золотых изделий кольцевидной формы с напускной ажурной бусиной. Золотые изделия кольцевидной формы с напускной бусиной филигранной конструкции из к. 91 Паласа-сыртского могильника в информационной публикации были обозначены нами по аналогии с образцами из погребения к. 12 могильника Львовский Первый-2 серьгами (Магомедов Р.Г. и др., 2006, с. 138). Однако местоположение золотых изделий с шаровидной бусиной у височных костей погребенной дает основание отнести их типологически к височным привескам, а не серьгам.

Скопление бисера и мелких бусин (31 экз.) под черепом погребенной может интерпретироваться как наличие в костюме погребенной головного убора, расшитого бисером и бусами. Видимо, привески прикреплялись к головному убору у височных костей.

М.П. Абрамова отнесла золотые изделия с напускной бусиной шаровидной формы из погребения к. 12 могильника Львовский Первый-2 к разряду серег: «В погребении кургана 12 найдены две массивные золотые серьги в виде проволочных колец с насаженными на них полыми бусинами, поверхность которых была украшена восьмеркообразными фигурами, составленными при помощи напаянной проволоки; образовавшиеся таким образом глазки имели вставки из золотой фольги» (Абрамова и др., 2000, с. 65).

Учитывая факт, что золотые изделия были обнаружены на черепе погребенной и под ним, они являлись не серьгами, а височными привесками.

В пользу данной интерпретации свидетельствует и скопление части бус в районе черепа,

аналогично паласа-сыртскому погребению, что свидетельствует о наличии головного убора у погребенной, расшитого бусинами, к которому прикреплялись височные привески. Часть бус находилась у кисти левой руки и на тазовых костях, что аналогично паласа-сыртскому погребению.

Аналогии золотых изделий кольцевидной формы с напускной ажурной бусиной. Полная аналогия, исходя из особенностей конструкции этих изделий, для паласа-сыртского образца находится в материалах погребения к. 12 могильника Львовский Первый-2 (Абрамова и др., 2000, рис. 10:2; Абрамова, 2007, рис. 42:1–2). Изделия обоих могильников выполнены из одинаковых материалов (золото); по идентичной технологии, обеспечившей своеобразную конструкцию; оба изделия имеют одинаковый показатель реставрационных работ.

М.П. Абрамова, отмечая особенность конструкции золотых привесок из погребения к. 12 могильника Львовский Первый-2 (наличие восьмеркообразных фигур из напаянной проволоки, вставки из золотой фольги) указывала аналогию им в материалах Паласа-сыртского курганного могильника из раскопок 1953 г. В.Г. Котовича (Абрамова и др., 2000, с. 65). Однако напускная бусина височной привески из раскопок В.Г. Котовича имеет совершенно иную конструкцию – многоугольник с ромбическими деталями и прорезями в них также ромбической формы (Котович, 1959, с. 151, табл. XIII:24).

Аналогий паласа-сыртской и сулакской парам в материалах других памятников нет (Мастыкова, 2009, с. 72–74, рис. 71–72; Bierbrauer, 1975, s. 162–169; Legoux, Périn, Vallet, 2004, p. 38, 54).

Сравнительный анализ погребального обряда захоронений с золотыми височными привесками с напускной ажурной бусиной. Общими чертами погребального обряда 2-х погребений являются наличие подкурганых захоронений; использование в качестве погребального сооружения катакомбы; вытянутое на спине положение захороненных. Различиями в погребальном обряде 2-х погребений являются использование разных типов катакомб – Т-образной (Паласа-сырт); параллельной (Львовский Первый-2); разная ориентировка погребенных – головой к ЮЗЗ (Паласа-сырт); головой к ЮВВ (Львовский Первый-2); отсутствие подстилки и подсыпки мелом в камере к. 12 (Львовский Первый-2) и наличие данной черты обряда в камере к.

91 (Паласа-сырт). Существенным различием является отсутствие каменных закладов в погребальные камеры могильника Львовский Первый-2.

Сравнительный анализ инвентаря погребений с золотыми височными привесками (Львовский Первый-2 – Паласа-сырт). *Общее в составе погребального инвентаря 2-х могильников:* 1) наличие керамики; 2) золотых височных привесок одного типа; 3) бусин в головном уборе; 4) возможно, сумочки с бусами. *Различия в составе погребального инвентаря 2-х могильников:* 1) разные типы сосудов – кувшин (Паласа-сырт), кухонный горшок, кубышка (Львовский Первый-2); 2) разная технология выделки сосудов – красноглиняная с покрытием красным ангобом (Паласа-сырт), сероглиняная с заглаживанием поверхности кухонного горшка и лощением кубышки (Львовский Первый-2); 3) наличие шейного украшения (Паласа-сырт) и его отсутствие (Львовский Первый-2); 4) наличие украшений одежды – золотая брошь-подвеска; серебряная подвеска с эмалью (Паласа-сырт) и их отсутствие (Львовский Первый-2); 5) наличие застежки – фибула (Паласа-сырт) и отсутствие ее (Львовский Первый-2).

Хронология могильников Паласа-сырт и Львовский Первый-2. Анализ материалов Паласа-сыртского могильника, основанный на данных раскопок 61 погребения, проведенных в 1981–1986 гг., дал возможность впервые установить реальную дату его функционирования как IV–V вв., т.е. отнести ко времени Великого переселения народов (Гмыря, 1993, с. 265–266). Даты предшественников не отличались четким обоснованием (Котович, 1959, с. 154).

Исследование одноименного поселения IV–VI вв. в 1985–1987 гг., расположенного на правом берегу р. Рубас, подтвердило хронологию Паласа-сыртского могильника. В слоях IV–V вв. преобладала идентичная по технологии керамика – кувшины с красным ангобом и датоопределяющий инвентарь – двусторонняя форма для отливки зеркал с центральной петлей и др. (Гмыря, 1990, с. 254–259; 2005, с. 147–165; История татар..., 2002, рис. 6:1–19, 22–25). Анализ материалов могильника свидетельствует об относительной длительности пребывания носителей культуры подкурганых захоронений в этом регионе (не менее 100 лет), стационарном образе жизни (наличие поселения) и высоком уровне развития ремесла, земледелия, рыболовства и др. Было установлено также, что существовал четкий

регламент включения в состав погребального инвентаря определенных типов керамических сосудов – кувшины, кухонные горшки, кубышки. В керамическом комплексе Паласа-сыртского поселения зафиксировано наличие 5-и типов мисок, различающихся конфигурацией бортиков, но в могильных материалах мисок нет (Магомедов Ю.А., 2018, с. 147–154; Магомедов Ю.А. и др., 2015, с. 106–136). Это указывает на отсутствие в погребальных традициях населения обычая помещения в могилу животной заупокойной пищи.

М.П. Абрамова, использовавшая в своей монографии материалы Паласа-сыртского могильника из раскопок 1981–1986 гг., отметила, что «...датировка паласа-сыртских погребений не вызывает возражений» (Абрамова, 2007, с. 89). Исследователь сделала вывод, что «Найденный в могилах инвентарь (ссылка на инвентарь кк. 20, 43, 12), с одной стороны, близок в некоторой степени к материалам курганов Сулака..., а с другой – содержит вещи, подтверждающие более позднюю (IV–V вв. н.э.) датировку этого памятника» (Абрамова, 2007, с. 91). Однако схожесть в инвентаре этих могильников наблюдается только в типах зеркал с центральной петлей (Гмыря, 1993, рис. 14:10; 21:13).

Новые материалы Паласа-сыртского могильника (раскопки Л.Б. Гмыри 2009–2016 гг.) 7-и обособленных групп погребений на южном участке (правобережье р. Рубас), включающие 41 курган, не только подтвердили датировку памятника, но и выявили поликультурный характер как населения в целом, так и отдельных социальных (семейных) групп. При разнообразии типов погребальных сооружений – катакомбы Т-образной формы; катакомбы с параллельным расположением камеры и входной ямы; одноосевые катакомбы; подбойные могилы; редко ямы, ориентировка погребенных на могильнике оставалась в основном – в южный сектор (Гмыря, 2013, с. 117–155, рис. 10–31). Это свидетельствует об устоявшемся характере погребального обряда в частности и религиозных верований в общем. С учетом новых данных была выделена ранняя группа погребений, датируемая рубежом IV–V вв., и поздняя, отнесенная к первой половине V в.

В.Ю. Малашев на основе охранных раскопок на Паласа-сыртском могильнике в период 2008–2011 гг. (раскопки Ю.К. Гугуева, Л.С. Ильюкова, В.Ю. Малашева) с включением новых материалов раскопок Л.Б. Гмыри (2006–2014 гг.), предложил свою датировку

могильника: «... группа 1 датируется серединой – второй половиной IV в. н.э., группа 2 – последним десятилетием IV – первой половиной /серединой V в. н.э.» (Малашев и др., 2015, с. 118).

Датировку могильника Львовский Первый-2 в пределах III–IV вв. установила М.П. Абрамова (Абрамова и др., 2000, с. 68). При этом исследователь уточнила, что, возможно, преобладали материалы второй половины III – первой половины IV в. (Абрамова и др., 2000, с. 68; Абрамова, 2007, с. 88).

Малашев В.Ю. расширил границы функционирования этого могильника, в том числе погребения с золотыми височными привесками с напускной бусиной (к. 12), до начала V в. (Малашев и др., 2015, с. 85).

Этнокультурная интерпретация могильника Львовский Первый-2. Этнокультурная принадлежность могильника Львовский Первый-2 установлена М.П. Абрамовой. Система доказательств отличается сложностью, обусловленной представленными автором факторами, многие из которых носят теоретический характер и не учитывают особенностей функционирования сообществ, основанных на незыблемости традиций.

Могильник Львовский Первый-2 определен М.П. Абрамовой принадлежащим позднесарматской культуре как по хронологии (III–IV вв.), так и по признакам погребального обряда (Абрамова и др., 2000. С. 59–60; Абрамова, 2007, с. 83).

По обозначенной автором схеме часть сарматских племен, обитавших в степях Калмыкии, переселилась в южный район – в низовья (левобережье) р. Сулак. По датировке комплексов это произошло в III в. н.э. С сарматами сулакское население автором связывается наличием на могильнике захоронений в подбоях – характерным погребальным сооружением для сармат. В комплексе могильника Львовский Первый-2 выявлено 28 погребений в подбоях (ок. 37% от общей массы).

Но сложность сарматской идентификации могильника Львовский Первый-2 заключается в ряде факторов. Помимо подбойных могил на Сулаке производили захоронения также в катакомбах, причем 2-х типов: с параллельным расположением камеры и входной ямы (19 п.) и с перпендикулярным расположением камеры и входной ямы (19 п.). В общей сложности таких погребений выявлено 28, т.е. столько же, как и подбойных могил. Также 22 могилы составляли ямы – в основном узкие, прямоугольной формы, но есть и широ-

кие ямы. Автор отметила, что катакомбные захоронения не были характерны для сармат Калмыкских степей.

У сармат Калмыкии практиковалась северная ориентировка погребенных в камере. Погребенные на могильнике Львовский Первый-2 захоронены головой к югу, в основном к ЮВ. В среде сарматских племен Калмыкии была распространена традиция прижизненной деформации черепа, придающая ему вытянутую форму. Обычая деформации черепа в материалах могильника Львовский Первый-2 не было выявлено.

М.П. Абрамова привела доводы, которые по ее мнению могут снивелировать столь существенные расхождения в системе погребальной обрядности сармат Калмыкии позднесарматской культуры и населения, оставившего могильник Львовский Первый-2. Автор выдвинула тезис о существенной близости конструкции подбоев и катакомб с параллельным расположением входной ямы и погребальной камеры: «...необычная близость в устройстве подбоев и катакомб типа IV...» (Абрамова и др., 2000, с. 59), тем самым было увеличено общее число захоронений в камерах с параллельным расположением по отношению к входным ямам до 47. Однако, близость этих форм погребальных сооружений состоит только в одинаковой ориентировке входной ямы и погребальной камеры. Конструкция сооружений и принципы захоронения – разные.

В публикации материалов могильника Львовский Первый-2 не отмечен характер закладов входных отверстий в погребальные камеры. Судя по чертежной документации, заклады не были выявлены. Эта особенность значительно отличает погребения Паласа-сыртского могильника от таковых Львовского Первого-2. Катакомбные камеры Паласа-сырта перекрыты в основном одной плитой, погребальные камеры подбоев – набором небольших плиток разного размера.

М.П. Абрамова полагала, что в сообществе сармат, поселившихся в низовьях р. Сулак, произошла «трансформация» формы подбоев с параллельным расположением входной ямы и камеры в катакомбы аналогичного типа (катакомбы с параллельным расположением камеры и входной ямы). Причем отмечается, «...что речь, возможно, идет не столько о проникновении каких-то инородных элементов, а об определенных внутренних процессах» (Абрамова и др., 2000, с. 59); «...вряд ли здесь можно говорить о заимствовании этого

типа погребальных сооружений. Скорее, их распространение на Нижнем Сулаке следует связать с трансформацией подбойных могил, появившихся здесь – вместе с сарматами» (Абрамова, 2007, с. 84). Наличие Т-образных катакомб среди погребальных сооружений могильника Львовский Первый-2 М.П. Абрамова также связывала с «трансформацией» подбоев (Абрамова и др., 2000, с. 84).

Основной вывод автора относительно могильника Львовский Первый-2: «Для этих памятников было характерно господство подбойных могил, которые, как показывают материалы, с течением времени стали трансформироваться в катакомбные могилы разных типов. Представляется, что это был именно внутренний процесс, а не заимствование новых черт обряда у населения других территорий и не проникновение в северные районы Дагестана новых групп населения. Подтверждает это необычное разнообразие в устройстве Т-образных катакомб обоих могильников у Львовского Первого» (Абрамова, 2007, с. 87).

Процесс «трансформации» одной формы погребального сооружения в другую в обществах с традиционными устоями возможен только при смене мировоззренческих (религиозных) представлений населения, в которых погребальные традиции являются их частью. Своими устоями общества с традиционной культурой дорожат непреклонно, потому что благодаря им они сохраняют свою идентичность. Эти традиции устойчиво передаются из поколения в поколение. И допустить какие-либо изменения по причине неудобств или в подражание традициям других народов не считается допустимым. Таким образом, исходя из состояния разработки вопросов этнокультурной интерпретации материалов могильника Львовский Первый-2, принять указанные доводы М.П. Абрамовой не представляется продуктивным.

Исторические построения, основанные на возможной преемственности культурных традиций населения низовий рек Сулак и Рубас. М.П. Абрамова, ограничивая верхнюю дату могильника Львовский Первый-2 первой пол. IV в. и признавая установленную нами хронологию Паласа-сыртского курганного могильника в пределах конца IV – первой пол. V в., уверенно определила культурную преемственность населения, обитавшего в низовьях р. Рубас, от населения, сформировавшего свою культуру в низовьях р. Сулак.

Более того исследователь напрямую связала это обстоятельство с переселением племен нижнего Сулака в район Паласа-сыртской возвышенности: «Нашествие гуннов привело к переселению населения равнинной зоны на юг, в более безопасные и изолированные районы. Материалы Паласа-сыртского и других курганных могильников Прикаспийского Дагестана позволяют проследить дальнейшую судьбу населения, обитавшего на Нижнем Сулаке» (Абрамова, 2007, с. 105).

Автор обосновала установленную преемственность несколькими факторами: 1) особенности погребального обряда населения Паласа-сырта (наличие идентичных форм погребальных сооружений); 2) единый обряд погребения (вытянутая поза погребенных; южная ориентировка); 3) близость материалов могильника (керамика и др.).

Однако, как отмечалось, автор, предположив наличие в среде кочевников низовий Сулака процесса «трансформации» форм погребальных сооружений, не обосновала причин наличия идентичного набора погребальных сооружений (катакомбы, подбой, ямы) на новой территории (долина р. Рубас) и в более поздний исторический период. В 2013–2014 гг. на южном участке могильника Паласа-сырт был выявлен еще один тип погребального сооружения – одноосевые катакомбы, которые не использовались в погребальной практике населения низовий р. Сулак (Гмыря, 2013, с. 141, рис. 31).

Многообразие форм погребальных сооружений на обоих могильниках свидетельствует о полиэтничности населения обоих регионов, причем со стойкими традициями каждой группы населения. Как отмечалось, материальная культура населения обоих регионов была самобытная.

Тезис М.П. Абрамовой о перемещении племен, обитавших в низовьях р. Сулак, в более безопасные районы (долина р. Рубас) не выдерживает критики. Вдоль западного побережья Каспийского моря проходит древнейшая международная трасса, ведущая из Восточной Европы, Приуралья и Сибири в страны Ближнего Востока и Закавказья. И уже в ранний период (90-е гг. IV в.) массы гуннов и союзных им племен проникли с территории Западного Прикаспия через Закавказье на Ближний Восток, дойдя до Сирии. Причем, они вернулись в Предкавказские степи тем же путем (Гмыря, 2009, с. 46).

Изолированным район низовий р. Рубас также не назовешь. Могильник занимает

поверхность Паласа-сыртской возвышенности и ее подножие (восточный склон). Он находится в непосредственной близости от береговой линии Каспийского моря (5 км). С запада к прикаспийским территориям примыкают отроги Кавказа, через которые с древнейших времен были налажены горные проходы в Закавказье и страны Ближнего Востока. А в письменных источниках имеются данные об использовании горных перевалов этого региона даже в зимний, неблагоприятный период, если прикаспийский путь был небезопасным (Гмыря, 2009, с. 198–202).

В.Ю. Малашев вслед за М.П. Абрамовой также придерживается версии о миграции населения, обитавшего в низовьях р. Сулак, в район низовий р. Рубас: «В первой половине – середине IV в.н.э. значительная часть населения Терско-Сулакского междуречья вместе с мигрантами – носителями аланской культуры Северного Кавказа, перемещается в Южный Дагестан и Северо-Восточный Азербайджан, где оставленные ими памятники датируются серединой / второй половиной IV – первой половиной / серединой V в.н.э.» (Малашев и др., 2015, с. 87).

Однако автор делает существенное дополнение к версии М.П. Абрамовой: «При этом часть населения Терско-Сулакского междуречья в начале V в. еще продолжает оставаться на прежних местах и поддерживать контакты с мигрантами, о чем свидетельствуют вещи из ряда комплексов могильника Львовский Первый-2, Львовский Первый-4 и Львовский Шестой, аналогичные (и синхронные) находкам из могильника Паласа-сырт» (Малашев и др., 2015, с. 87). В.А. Малашев ссылается на четыре предмета инвентаря могильника Львовский Первый-2 – две фибулы с подвижным приемником, кувшин со сливным носиком (кк. №№ 42 и 65) и золотые височные привески с полый напускной бусиной из погребения к. 12 (Малашев и др., 2015, с. 87).

Столь существенные отступления от главной версии перемещения сулакского населения далеко на юг – в район низовий Рубаса,

сформулированной М.П. Абрамовой, обусловлен появлением в 2006 г. новых обстоятельств. В к. 91 Паласа-сыртского могильника нами было выявлено богатое погребение девочки-подростка с золотыми височными привесками с напускной бусиной (Магомедов Р.Г. и др., 2006, с. 138–139). По типу, конструкции и технологическим приемам изготовления оба набора (паласа-сыртский и сулакский) – практически идентичны. В.А. Малашев отметил производство височных привесок обоих могильников в «...одном центре и хронологическую близость наборов», а также «...синхронность указанных комплексов» и «...тесную связь этих некрополей» (Малашев и др., 2015, с. 92).

Однако В.А. Малашев не обратил внимание на существенную особенность 2-х однотипных изделий разных могильников – наличие в каждой паре целого изделия с запаянными золотыми пластинами отверстиями и изделия с открытыми отверстиями, хотя в публикации это отмечено (Магомедов Р.Г. и др., 2006, с. 138). Анализ золотых височных привесок данных могильников показывает, что в каждый комплект входили разнопарные изделия и их составление было намеренным.

Это обстоятельство послужило доказательством одновременности функционирования могильников Львовский Первый-2 и Паласа-сырт и наличия этнокультурных контактов населения 2-х разных регионов.

Конструкция и технологические приемы изготовления височных привесок могильника Паласа-сырт (рис. 1:1–2; 2:1–2).

Височная привеска 1 (рис. 1:1; 2:2):

1) проволочное кольцо: сечение проволоки – круглое (d=1 мм);

2) ажурная бусина: а) состояние сохранности: изделие целое; деформация изделия не просматривается; следов реставрации не обнаружено; б) форма – шарообразная; в) конструкция изделия: восьмеркообразные детали спаяны между собой в форме шара (рис. 1:1б–в; 2:2); г) конструкция деталей: основа – круглая золотая пластина (d=0,5 см);

Таблица 1. Параметры височных привесок могильника Паласа-сырт
Table 1. Parameters of temple pendants from Palasa-Syrt burial mound

Поз.	Показатели	Привеска 1	Привеска 2
1	высота изделия по вертикали	2,5 см	2,7 см
2	диаметр кольца по горизонтали	1,8 см	2,0 см
3	диаметр кольца по вертикали	1,6 см	1,7 см
4	диаметр бусины по горизонтали	1,2 см	1,2 см
5	диаметр бусины по вертикали	1,1 см	1,2 см



Рис. 1. Курганный могильник Паласа-сырт. Курган 91. 1–2 – золотые височные привески. Фото 2021 г.
Fig. 1. Palasa-Syrt burial mound. Mound 91. 1–2 – gold temple pendants. Photo of 2021.

количество пластин – 2 экз.; тонкая проволока (d–0,5 мм).

Технология формирования восьмеркообразных деталей: к круглой золотой пластине припаивался один конец тонкой проволоки, повторяя округлость ее формы; по краю пластины закреплялось 3 витка проволоки в виде рамки; далее конец проволоки выводился на другую круглую золотую пластину, на которой по краю формировалось три витка; диаметр верхней и нижней частей восьмерко-

образных деталей с проволочными намотками – 0,7 см (рис. 1: 1 б, в, д; 2: 2). В одной бусине использовалось 4 экз. восьмеркообразных деталей. Верхняя и нижняя детали восьмеркообразных фигур расположены по отношению друг к другу под острым углом, формируя шарообразность бусины (рис. 1: 1а, в; 2: 2).

3) Система крепления бусины на проволочном кольце.

На боковых участках бусины после крепления восьмеркообразных деталей обра-



Рис. 2. Курганный могильник Паласа-сырт. Курган 91.
1–2 – золотые височные привески. Художник З.З. Кузеева.

Fig. 2. Palasa-Syrt burial mound. Mound 91.
1–2 – gold temple pendants. Artist – Z.Z. Kuzeeva

зовывались просветы ромбовидной формы, которые перекрывались золотыми пластинами; в каждой из них проделано узкое отверстие, которое окантовано тонкой проволокой (рис. 1: 1а). Неподвижный конец проволочного кольца продевался через верхнее отверстие, где закреплялся припоем (рис. 1:1 а, б, г). Конец проволочного кольца проводился через внутреннюю полость шарообразной бусины и выводился на поверхность нижнего отверстия, где закреплялся припоем (рис. 1:1 б, в, д). Восьмеркообразные фигуры установлены в шарообразной бусине таким образом, что одна из деталей фигуры формирует нижнее основание бусины, а другая – боковую сторону (рис. 1:1 д). Другие фигуры формируют боковые стороны бусины. Верхний уровень сформирован из фигуры, в которой детали расположены под углом друг к другу (рис. 1: 1 а,в).

Височная привеска 2 (рис. 1: 2; 2: 1):

1) проволочное кольцо: сечение проволоки – круглое ($d=1,5$ мм);

2) ажурная бусина: а) состояние сохранности: имеются следы деформации деталей бусины; отсутствуют вставки из округлых пластин, на которых закреплялись проволочные витки тонкой проволокой (рис. 1: 2 а–д); имеются следы реставрации бусины (искажена четкость восьмеркообразной формы деталей; имеются следы грубой заливки деталей

золотым припоем) (рис. 1: 2, б, в, д); б) форма – шарообразная, но заметно искажена переделками; в) конструкция изделия: восьмеркообразные детали без вставок (2 экз.) и круглые намотки проволоки без вставок (4 экз.) спаяны между собой в форме шара; г) конструкция деталей: восьмеркообразные детали (2 экз.) без вставок золотыми пластинами; намотки проволоки (4 витка) округлой формы без вставок золотыми пластинами (4 экз.).

Отверстия, в которых отсутствовали золотые пластины, имеют разные очертания: круглые (5 экз.), овальные (1 экз.), искаженный овал (2 экз.) (рис. 1: 2); на одной детали сохранился небольшой участок пластины, на которой припоем закреплен верхний конец проволочной намотки, что свидетельствует о первоначальной идентичности конструкции шаровидной бусины височной привески 2 бусине изделия 1 (рис. 1: 2 а, г).

Технология формирования шаровидной бусины (изделие 2) включала ряд операций. Восьмеркообразные детали без вставок (2 экз.) установлены в верхней и нижней частях бусины; остальное пространство бусины заполнено круглыми намотками проволоки без вставок, установленными с нахлестом одна на другую; имеются следы обильной заливки золотым припоем намоток из проволоки (рис. 1:2 а–г); диаметр округлых проволочных намоток составляет 0,7–0,8 см; в

одной бусине использовано 2 экз. восьмеркообразных деталей и 4 экз. округлых деталей. В отличие от височной привески 1 верхняя и нижняя детали бусины привески 2 имеют горизонтальное положение (рис. 1: 2 а, г, д).

3) Система крепления бусины на проволочном кольце.

На боковых участках бусины просветы ромбовидной формы были заполнены обильным золотым припоем. В отверстие припоя верхнего уровня был продет конец кольца, пропущенный через внутреннюю полость бусины и имевший выход в отверстие нижнего уровня (рис. 1: 2 а, г, д). Его конец был выведен на поверхность бусины и расщеплен на 2 узких разветвления, которые были отогнуты в разные стороны (рис. 1: 2 в, д).

Восьмеркообразные фигуры (2 экз.) установлены в бусине привески 2 таким образом, что одна из деталей фигуры формирует верхний уровень и боковую сторону с узким отверстием для кольца, другая формирует нижний уровень и боковую сторону (рис. 1: 2 г, д). Округлые детали с намотками проволоки скреплены припоем, образуя боковые стороны бусины.

Височные привески могильника Паласырт (к. 91) различаются по размерам: привеска 2 более крупных параметров (табл. 1); толщина сечения проволоки кольца изделия 2 превышает эти показатели изделия 1. Обе привески – разной степени сохранности: на привеске 1 нет следов реставрации; форма и конструкция бусины привески 2 подверглись глубоким изменениям; обе привески – разнопарные. Вес привески 1 – 3,6 г.; привески 2 – 3,5 г.

Конструкция и технологические приемы изготовления височных привесок могильника Львовский Первый-2 (рис. 3: 1–2; 4: 1–2).

Височная привеска 1 (рис. 3: 1; 4: 1):

1) проволочное кольцо: сечение проволоки – круглое (d=1 мм);

2) ажурная бусина: а) состояние сохранности: изделие целое; деформация изделия не просматривается; следов реставрации не

обнаружено; б) форма – шарообразная; в) конструкция изделия: восьмеркообразные детали спаяны между собой в форме шара (рис. 3: 1; 4: 1); г) конструкция деталей: основа – круглая золотая пластина (d=0,5 см); количество пластин – 2 экз.; тонкая проволока (d=0,5 мм).

Технология формирования восьмеркообразных деталей: К круглой золотой пластине припаивался один конец тонкой проволоки, повторяя округлость ее формы; по краю пластины закреплялось 3 витка проволоки в виде рамки; конец проволоки выводился на другую круглую золотую пластину, на которой по краю формировалось три витка; диаметр верхней и нижней частей восьмеркообразных деталей с проволочными намотками – 0,7 см (рис. 3: 1). В одной бусине использовалось 4 экз. восьмеркообразных деталей. Верхняя и нижняя детали восьмеркообразных фигур расположены по отношению друг к другу под острым углом, формируя шарообразность бусины;

3) Система крепления бусины на проволочном кольце.

На боковых участках бусины после закрепления восьмеркообразных деталей образовывались просветы ромбовидной формы, которые перекрывались золотыми пластинами; в каждой из них проделано узкое отверстие, которое окантовано тонкой проволокой. Неподвижный конец проволочного кольца продевался через верхнее отверстие, где закреплялся припоем; конец проволочного кольца проводился через внутреннюю полость шарообразной бусины и выводился на поверхность нижнего отверстия, где закреплялся припоем (рис. 3: 1).

Височная привеска 2 (рис. 3: 2; 4: 2):

1) проволочное кольцо: сечение проволоки – круглое (d = 1 мм);

2) ажурная бусина: а) состояние сохранности: каркас бусины целый; деформация изделия не просматривается; отсутствуют вставки из округлых пластин, на которых закреплялись проволочные витки тонкой проволоки (рис. 3: 2; 4: 2); б) форма – шарообразная, не

Таблица 2. Параметры височных привесок могильника Львовский Первый-2
Table 2. Parameters of temple pendants from Lvovsky Pervyi-2 burial mound

Поз.	Показатели	Изделие 1(целое)	Изделие 2 (отверстия)
1	высота изделия по вертикали	2,6 см	2,7 см
2	диаметр кольца по горизонтали	2,5 см	2,4 см
3	диаметр кольца по вертикали	1,9 см	2,0 см
4	диаметр бусины по горизонтали	1,1 см	1,2 см
5	диаметр бусины по вертикали	1,2 см	1,4 см



Рис. 3. Курганный могильник Львовский Первый-2. Курган 12. 1–2 – золотые височные привески. Фото без масштаба (Календарь «Эхо тысячелетий», 2007)

Fig. 3. Lvovsky Pervyi-2 burial mound. Mound 12. 1–2 – gold temple pendants. Photo not to scale. (“Echo of Millennia” calendar, 2007)

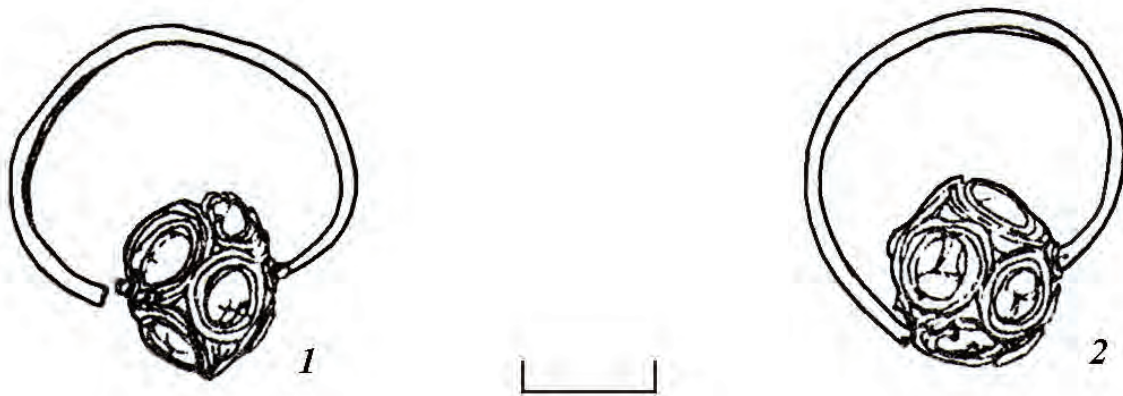


Рис. 4. Курганный могильник Львовский Первый-2. Курган 12. 1–2 – золотые височные привески (Абрамова и др., 2000, рис. 10,2).

Fig. 4. Lvovsky Pervyi-2 burial mound. Mound 12. 1–2 – gold temple pendants (Abramova et al., 2000, fig. 10,2).

искажена переделками; в) конструкция изделия: восьмеркообразные детали без вставок спаяны между собой в форме шара; г) конструкция деталей: восьмеркообразные детали (4 экз.) без вставок золотыми пластинами; намотки проволоки (3 витка) округлой формы без вставок золотыми пластинами. Отверстия, в которых были установлены золотые пластины, имеют округлую форму; сохранился небольшой участок золотой пластины, на которой припоем закреплен верхний конец проволочной намотки.

Технология формирования шаровидной бусины (изделие 2) включала ряд операций. Восьмеркообразные детали без вставок (4 экз.) спаяны между собой, формируя шарообразную форму бусины; диаметр округлых намоток проволоки составляет 0,7 см; в одной

бусине использовано 4 экз. восьмеркообразных деталей. Верхняя и нижняя детали бусины привески 2 имеют горизонтальное положение (рис. 3: 2).

3) Система крепления бусины на проволочном кольце.

На боковых участках бусины просветы ромбовидной формы перекрывались золотыми пластинами. Неподвижный конец кольца был продет через внутреннюю полость бусины и выведен через отверстие на поверхность бусины (рис. 3: 2).

Височные привески могильника Львовский Первый-2 (к. 12) различаются по размерам: привеска 2 более крупных размеров (табл. 2). Обе привески отличаются по сохранности: на привеске 2 изъяты вставки из золотых пластин.

Сравнительный анализ конструкций золотых височных привесок могильников Паласа-сырт и Львовский Первый-2. Из 5-и показателей параметров указанных изделий 2-х могильников (табл. 1 и 2) примерно совпадают только данные, относящиеся к размерам напускных бусин (поз. №№ 4–5). Проволочные кольца, на которые насажены бусины, существенно различаются по размерам (поз. №№ 1–3). Показатели сулакского образцов (диаметр проволочного кольца по вертикали и горизонтали) значительно превышает показатели паласа-сыртского образцов.

Технологические приемы изготовления напускных бусин 2-х могильников полностью совпадают по 2-м образцам (бусины височных привесок 1 обоих могильников). Основа их конструкции – восьмеркообразные проволочные детали, закрепленные на круглых золотых пластинках. Бусина привески 2 могильника Львовский Первый-2 совпадает по конструкции с выше названными образцами частично. В ней удалены золотые пластины из восьмеркообразных деталей.

Наибольшие изменения технологии изготовления напускных бусин прослеживаются в бусине височной привески 2 Паласа-сыртского могильника. В ней искажена конструкция, включающая 2-е детали восьмеркообразной формы и 4-и детали круглой формы. Для соединения деталей использован золотой припой в излишнем количестве. Округлость формы напускной бусины искажена. Округлость отверстий в местах удаления золотых пластин также искажена. Все изменения, зафиксированные в конструкции бусины височной привески 2 Паласа-сыртского могильника обусловлены реставрационными работами, установить причины которых не представляется возможным. Височные привески этого могильника, видимо, использовались длительное время, в результате чего привеска 2 получила существенные повреждения конструкции.

Заключение

1. Золотые височные привески кольцевидной формы с напускной ажурной бусиной из

погребений к. 91 Паласа-сыртского могильника (р. Рубас, Южный Дагестан) и к. 12 могильника Львовский Первый-2 (р. Сулак, Северный Дагестан) являются уникальными, высокохудожественными изделиями, изготовленными опытным мастером.

2. Аналогии данным изделиям не известны ни в золотом исполнении, ни в цветных металлах других категорий.

3. Оба изделия не относятся к типу височных привесок с напускной бусиной многогранной формы (серьги или привески полиэдрические), т.к. их конструкция специфическая – шарообразная, составлена из цельных восьмеркообразных проволочных деталей, закрепленных на округлых пластинках.

4. Исходя из идентичности формы изделий, конструкции напускных бусин, приемов их изготовления и размеров, обе пары височных привесок (сулакский и рубасский экземпляры) были изготовлены в одном центре (Иран, Византия, Сирия–?) и находились длительное время в одной этнокультурной среде (Паласа-сыртский союз племен на р. Рубас).

5. Качество произведенных реставрационных работ является значительно низким в сравнении с уровнем изготовления. Данные работы производились местным мастером (Паласа-сыртский союз племен на р. Рубас).

6. В район обитания племен Нижнего Сулака это изделие попало вместе с ее собственником, жителем низовий Рубаса.

7. В реставрированном виде височные привески, видимо, не использовались, но как атрибуты собственности их владельцев были помещены в могилы в соответствии с канонами погребального обряда.

8. Полная идентичность 2-х пар золотых височных привесок со следами однотипных реставрационных работ свидетельствует об одновременности обитания населения в сулакской и рубасской зонах Восточного Предкавказья и несостоятельности существующих версий о массовом или частичном переселении племен, обитавших в низовьях р. Сулак, в район низовий р. Рубас в конце IV – первой половине V в.

Примечание:

¹ В.Ю. Малашев среди исследователей этого могильника ошибочно называет графа А.С. Уварова и ген.-лейт. А.В. Комарова: «При анализе будут учтены... все имеющиеся на сегодняшний день материалы памятника, включая помимо публикуемых, результаты раскопок Н.О. Цилоссани, гр. А.С. Уварова, ген.-лейт. А.В. Комарова (1882), В.Г. Котовича и Л.Б. Гмыри» (Малашев и др., 2015, с. 80). Н.О. Цилоссани обозначил два раскопанных им кургана этого могильника именами почетных посетителей – графа А.С. Уварова и ген.-лейт. А.В. Комарова (Гмыря, 1993, с. 129–131).

ЛИТЕРАТУРА

Абрамова М.П., Красильников К.И., Пятых Г.Г. Курганы Нижнего Сулака: могильник Львовский Первый-2 // Труды Дагестанской экспедиции. Т. 1 / МИАР. Вып. 2 / Отв. ред. Р.М. Мунчаев. М.: ИА РАН, 2000. 140 с.

Абрамова М.П. Курганные могильники Северного Кавказа первых веков нашей эры // Северный Кавказ и мир кочевников в раннем железном веке / МИАР. Вып. 8. / Отв. ред. В.И. Козенкова, В.Ю. Малашев, Р.М. Мунчаев. М.: ИА РАН, 2007. С. 11–188.

Гмыря Л.Б. Двусторонняя форма для отливки зеркал из Дагестана // СА. 1990. № 1. С. 254–259.

Гмыря Л.Б. Прикаспийский Дагестан в эпоху Великого переселения народов. Могильники. Махачкала: ДНЦ РАН, 1993. 367 с.

Гмыря Л.Б. Кувшины с желобчатой поверхностью Паласа-сыртского поселения // Древности Кавказа и Ближнего Востока. Сб. статей, посвящ. 70-летию со дня рождения проф. М.Г. Гаджиева / Отв. ред. М. М. Маммаев. Махачкала: Эпоха, 2005. С. 147–165.

Гмыря Л.Б. Религиозные представления населения Прикаспийского Дагестана IV–VII вв. (По данным письменных источников). Махачкала: Наука, 2009. 540 с.

Гмыря Л.Б. Паласа-сыртский курганный могильник у Дербентского прохода (конец IV – первая половина V в.) // Гуннский форум. Проблемы происхождения и идентификации культуры евразийских гуннов / Отв. ред. С.Г. Боталов. Челябинск: Рифей, 2013. С. 110–162.

История татар с древнейших времен в семи томах. Т. 1. Народы степной Евразии в древности / Отв. ред. С.Г. Кляшторный. Казань: Рухият, 2002. 960 с.

Календарь «Эхо тысячелетий». М.: ИА РАН, ТАУС, 2007.

Котович В.Г. Новые археологические памятники Южного Дагестана // Материалы по археологии Дагестана. Т. 1. / Отв. ред. Г.Д. Даниялов. Махачкала: Даг. кн. изд-во, 1959. С. 121–156.

Магомедов Р.Г., Гмыря Л.Б., Хангишиев Г.Д., Бакушев М.А., Саидов В.А. Раскопки Паласа-сыртского могильника в 2006 г. // Вестник ИИАЭ ДНЦ РАН. 2006. № 3(7). С. 137–154.

Магомедов Ю.А., Гмыря Л.Б. Специфика керамических комплексов обособленных курганных групп №№ 1–5 Паласа-сыртского могильника IV–V вв. // Вестник ИИАЭ ДНЦ. 2015. № 1(41). С. 106–136.

Магомедов Ю.А. Столовая керамика Паласа-сыртского поселения III–VI вв.: миски и чаши (по материалам раскопок 1985–1987 гг.) // Acta Historica: труды по истории, археологии, этнографии и обществознанию. 2018. № 2. С. 147–154.

Малашев В.Ю., Гаджиев М.С., Ильюков Л.С. Страна маскутов в Западном Прикаспии. Курганные могильники Прикаспийского Дагестана III–V вв. н.э. Махачкала: Мавраевъ, 2015. 452 с.

Мастыкова А.В. Женский костюм Центрального и Западного Предкавказья в конце IV – середине VI в. н.э. М.: ИА РАН, 2009. 502 с.

Bierbrauer V. Die ostgotischen Grab- und Schatzfundde in Italien. Spoleto. // Biblioteca degli «Studi medievali» VII. 1975. 378. S.

Legoux R., Périn P., Vallet F. Chronologie normalisée du mobilier funéraire mérovingen entre Manche et Lorraine. Paris, 2004. 65p.

Информация: об авторе:

Гмыря Людмила Борисовна, доктор исторических наук, ведущий научный сотрудник, Институт истории, археологии и этнографии Дагестанского федерального исследовательского центра РАН (г. Махачкала, Россия); Lgmyrya@mail.ru

REFERENCES

Abramova, M. P., Krasilnikov, K. I., Piatykh, G. G. 2000. In Munchaev, R. M. (ed.). *Trudy Dagestanskoi ekspeditsii (Proceedings of the Dagestan Expedition)* 1. Series: Materialy i issledovaniia po arkheologii Rossii (Materials and Research on the Archaeology of Russia) 2. Moscow: Institute of Archaeology, Russian Academy of Sciences (in Russian).

Abramova, M. P. 2007. In Kozenkova, V. I., Malashev, V. Yu., R. M. Munchaev (eds.). *Severnyi Kavkaz i mir kochevnikov v rannem zheleznom veke (North Caucasus and the Nomadic World in the Early Iron Age)*. Series: Materialy i issledovaniia po arkheologii Rossii (Materials and Studies in the Archaeology of Russia) 8. Moscow: Institute of Archaeology, Russian Academy of Sciences, 11–188 (in Russian).

Gmyrya, L. B. 1990. In *Sovetskaya Arkheologiya (Soviet Archeology)* (1), 254–259 (in Russian).

Gmyrya, L. B. 1993. *Prikaspiiskii Dagestan v epokhu Velikogo pereseleniia narodov. Mogil'niki (Pre-Caspian Dagestan in the Great Migration Period. Burial Grounds)*. Makhachkala: Dagestan Scientific Center of the Russian Academy of Sciences (in Russian)

Gmyrya, L. B. 2005. In Mammaev, M. M. (ed.). *Drevnosti Kavkaza i Blizhnego Vostoka. Sbornik statei povsiashchennykh 70-letiyu so dyia rozhdeniya professor M.G. Gadzhieva (Antiquities of the Caucasus and the Middle East. Collection of articles dedicated to the 70th Anniversary of Professor Hadzhiyev)*. Makhachkala: "Epkha" Publ., 147–165 (in Russian).

Gmyrya, L. B. 2009. *Religioznye predstavleniia naseleniia Prikaspiiskogo Dagestana IV–VII vv. (Po dannym pis'mennykh istochnikov) (Religious Beliefs of the Population of the Pre-Caspian Dagestan of the 4th–7th cc. (According to Written Sources))*. Makhachkala: "Nauka" Publ. (in Russian).

Gmyrya, L. B. 2013. In Botalov, S. G. (ed.). *Gunnskiy forum. Problemy proiskhozhdeniya i identifikatsii kul'tury evraziyskikh gunnov (Huns Forum (Issues of Origin and Identification of the Eurasian Hun Culture))*. Chelyabinsk: "Rifey" Publ., 110–162 (in Russian).

In Kliashturnyi, S. G. (ed.). 2009. *Istoriia tatar s drevneishikh vremen v semi tomakh. T. 1. Narody stepnoi Evrazii v drevnosti (History of the Tatars since Ancient Times in Seven Volumes. Volume 1. Peoples of Steppe Eurasia during Prehistory)*. Kazan: "Rukhiiat" Publ. (in Russian).

2007. *Kalendar' "Ekho tysiacheletii" (The "Echo of Millennia" Calendar)*. Moscow: Institute of Archaeology, Russian Academy of Sciences, "TAUS" Publ. (in Russian).

Kotovitch, V. G. 1959. In Daniyalov G. D. (ed.). *Materialy po akhrheologii Dagestana (Proceedings on the Archaeology of Dagestan)* Vol. 1. Mahachkala: "Dagestanskogo knizhnoe izdatel'stvo" Publ., 121–156 (in Russian).

Magomedov, R. G., Gmyrya, L. B., Khangishiev, G. D., Bakushev, M. A., Saidov, V. A. 2006. In *Vestnik IIAE DNC RAN (Bulletin of the Institute of History, Archaeology and Ethnography of the Dagestan Scientific Center of the Russian Academy of Sciences)* 7 (3), 137–154 (in Russian).

Magomedov, Yu. A. 2018. In *Acta Historica: proceedings on history, archeology, ethnography and social studies* 2, 147–154 (in Russian).

Magomedov, Yu. A., Gmyrya, L. B. 2015. In *Vestnik IIAE DNC (Bulletin of the Institute of History, Archaeology and Ethnography of the Dagestan Scientific Center)* 41 (1), 106–136 (in Russian).

Malashev, V. Yu., Gadzhiev, M. S., Il'yukov, L. S. 2015. *Strana maskutov v Zapadnom Prikaspii. Kurgannye mogil'niki Prikaspiiskogo Dagestana III–V vv. n.e. (Country of the Muskuts in the Western Caspian Sea Region. Burial Mounds of Pre-Caspian Dagestan of the 3rd–5th cc. AD)*. Mahachkala: "Mavraev" Publ. (in Russian).

Mastykova, A. V. 2009. *Zhenskiy kostyum Tsentral'nogo i Zapadnogo Predkavkaz'ya v kontse IV – seredine VI v. n.e. (Women's Costume of Central and Western Fore-Caucasus at the End of 4th – Middle of 6th Century AD)*. Moscow: Institute of Archaeology, Russian Academy of Sciences (in Russian).

Bierbrauer, V. 1975. *Die ostgotischen Grab- und Schatzfunde in Italien. Spoleto*. In *Biblioteca degli «Studi medievali»* VII.

Legoux, R., Périn, P., Vallet, F. 2004. *Chronologie normalisée du mobilier funéraire mérovingen entre Manche et Lorraine*. Paris (in French).

Информация: об авторе:

Гмыря Людмила В. Doctor of Historical Sciences, Institute of History, Archaeology and Ethnography of the Dagestan Federal Research Center of the Russian Academy of Sciences. Magomeda Yaragskogo St., 75, Makhachkala, 367030, Republic of Dagestan, Russian Federation; Lgmyrya@mail.ru.

Статья поступила в журнал 01.12.2021 г.
Статья принята к публикации 01.02.2022 г.