

УДК 738.8/902

<https://doi.org/10.24852/2587-6112.2022.1.141.147>**ИЗРАЗЦЫ С ИЗОБРАЖЕНИЕМ «СВЯЖСКОЙ» ВАЗЫ**

© 2022 г. М.М. Зубарева, Ф.А. Ахметгалин

В статье представлены результаты исследования терракотовых неполивных печных изразцов с изображением вазы. Центром внимания авторов стали два раскопа на острове Свяжск, проведенные в 2010 г., и раскоп в Свяжске 2005 г., в особенности культурные слои конца XVII – первой половины XVIII веков. Подобные изразцы также были обнаружены и в Казани в процессе археологических исследований. Авторами подробно рассматриваются характерные особенности этого изображения вазы на свияжских и казанских изразцах. Выделяются особенности их конструкции. Приводятся аналогии среди изразцов, происходящих с западных территорий относительно Казанского Поволжья. Намечается линия трансформации изображения вазы на рассматриваемых изразцах при сохранении самой композиции изображения. В результате исследования создана графическая реконструкция фрагмента печи из обнаруженных изразцов.

Ключевые слова: археология, Свяжск, изразцы, изразцовая печь, реконструкция печи, XVII–XVIII вв., ваза.

STOVE TILES WITH THE IMAGE OF THE "SVYAZHSKAYA" VASE

М.М. Zubareva, F.A. Akhmetgalin

Results of study of the unglazed terracotta stove tiles depicting a vase are represented in the paper. Two excavations on the island of Sviyazhsk, carried out in 2010, and an excavation in Sviyazhsk in 2005, in particular the cultural layers of the late 17th – first half of the 18th centuries, became the focus of the author's attention. Similar tiles were also found in Kazan during archaeological investigations. The authors consider in detail the characteristic features of this image of a vase on Sviyazhsk and Kazan tiles. The features of their design and construction are highlighted. Analogies are given among the tiles from the western territories from the Kazan Volga region. A line of transformation of the image of the vase on the considered tiles is outlined, while maintaining the very composition of the image. As a result of the study, a graphic reconstruction of a fragment of the furnace has been created from the discovered tiles.

Keywords: archaeology, Sviyazhsk, stove tiles, tiled stove, reconstruction of stove; XVII – XVIII cc., vase.

В 2010 г. на острове Свяжск Республики Татарстан на территории, подготовленной под площадку для горизонтально направленного бурения и линию газопровода, археологами Ф.А. Ахметгалиным и М.Б. Шигаповым были выявлены изразцы с одинаковым орнаментом, заслуживающие внимания исследователей. Это терракотовые неполивные изразцы с закопченной внутренней стороной и глиняным строительным раствором. Некоторые фрагменты сохранили следы побелки на лицевых пластинах.

Всего коллекция изразцов двух раскопов насчитывает 65 фрагментов. Из них 37 – фрагменты стеновых изразцов с изображением вазы и карнизов из этого же набора. Принадлежность этих изразцов к одному комплексу стала очевидной, поскольку все остальные изразцы из одного из раскопов с большим количеством изразцов были поливными. Это позволило сделать вывод, что имеющиеся терракотовые изразцы относятся к одному печному набору.

Сохранившиеся фрагменты позволили сделать графическую реконструкцию двух видов изразцов: стенового ренессансного типа набора печи с ковровым орнаментом и карниза-каблучка.

На стеновом изразце изображена одна большая ваза, украшенная разнообразным рельефным орнаментом в виде линий – валиков, лепестков, бусин и орнамента в виде щеточек. В верхней части изображены два больших цветка на стебле, каждый с двумя большими чашелистиками, четырем очень маленькими (по сравнению с чашелистиками и тычинками) лепестками и пятью большими тычинками. Эти цветы как бы стоят в вазе, а между ними, посередине, прямо от края венчика изображена тонкая веточка, выходящая за границы изразца. Ниже справа и слева от вазы вместо ручек отходит по толстому стеблю, заворачивающемуся вовнутрь и заканчивающемуся цветком с двумя большими чашелистиками и с одной стороны с 4, а с другой – с 5 лепестками. Снизу от вазы возле



Рис. 1. Стеновой изразец из собрания ГБУК РТ ГИАХМЗ «Остров-град Свияжск». Свияжск.
Фото М.М. Зубаревой

Fig. 1. Stove tile from the collection Museum-Reserve "Island Town of Svyazhsk". Svyazhsk.
Photo by M.M. Zubareva

ножки в обе стороны вверх отходит по одному еще более толстому, чем предыдущие, стеблю, уходящему за пределы изразца. От каждого стебля вверх отходит по небольшому цветку на стебельке с тремя лепестками, а вниз по три листка с округлыми краями. Над каждым небольшим цветком расположена большая бусина (рис. 1). Размеры реконструируемого стенового изразца составили 23×22×8,8 см.

На карнизе орнамент состоит из стилизованного изображения чередующихся листьев (напоминающих формой лист цикламена) и пальметт, опущенных верхушками в одну сторону – к выступу. Вдоль стебля, соединяющего листья и пальметты, на равном друг от друга расстоянии расположены 4 большие бусины (рис. 2). Размеры карниза составляют 20,5×7,4×12 см.

Румпа на всех изразцах коробчатая, не отступает от края и не имеет отверстий, что

очень характерно для изразцов Казанского Поволжья.

Особое внимание необходимо обратить на манеру исполнения изображения. В нем имеются архаические черты, такие как:

использование на изразцах без контурной рамки (т. е. не так называемых «красных», а уже более позднего вида конструкции печи) орнамента в виде щеточки, когда «колючий» рельеф изображен только с одной стороны;

двух- или трехжгутовое изображение стеблей стилизованных растений;

нечеткий, иногда очень низкий или очень тонкий едва заметный рельеф.

Рассматриваемые в данной статье изразцы были обнаружены только внутри сооружений и только на ул. Успенская. В раскопы-траншеи из-за их небольшой ширины все сооружения вошли лишь частично.

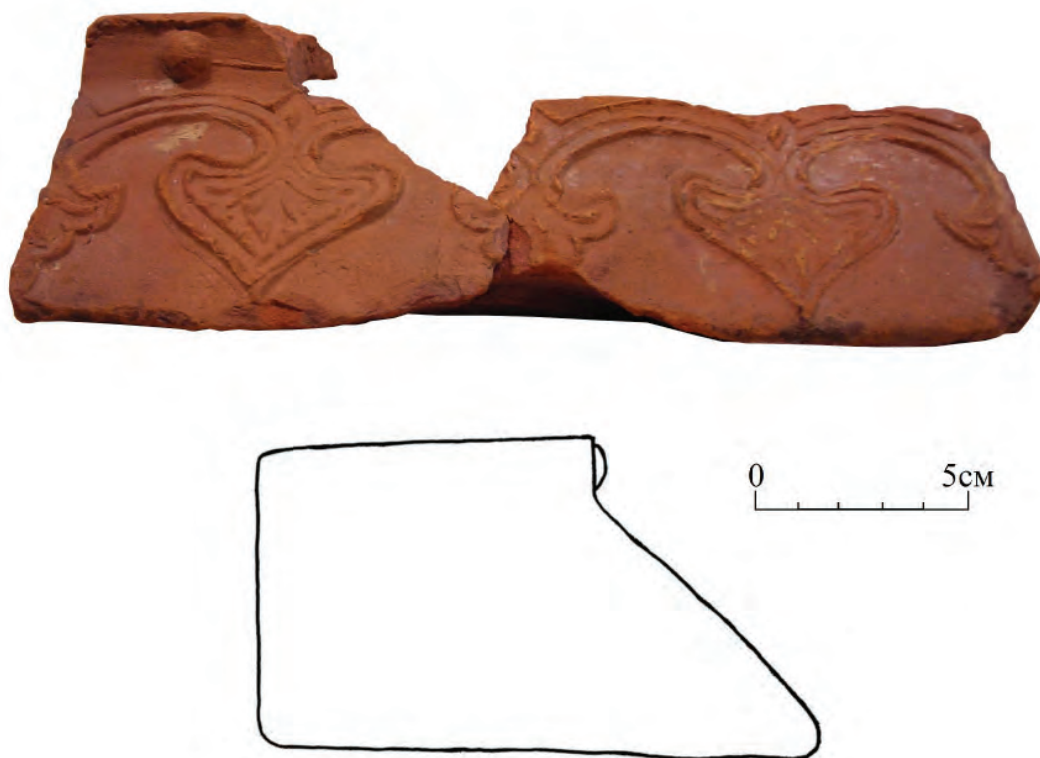


Рис. 2. Карнизный изразец из собрания ГБУК РТ ГИАХМЗ «Остров-град Свияжск». Свияжск.
Фото М.М. Зубаревой

Fig. 2. Stove tile from the collection Museum-Reserve "Island Town of Svyazhsk". Svyazhsk.
Photo by M.M. Zubareva

Раскоп – приямок под горизонтально направленное бурение – заложен в начале улицы Успенская рядом с воротами и стеной Успенского монастыря. Размеры раскопа составили 12,3–12,8×3 м, площадь – 37,5 кв. м (Ахметгалин, 2010, с. 4–5). Особого внимания в данном случае заслуживают сооружения № 1 и № 3.

Сооружение № 1 представляет собой прямоугольную в плане яму, в которую была опущена конструкция из досок и горбылей. Пространство между досками и котлованом засыпано забутовкой. Длина сооружения составила 600 см, наибольшая ширина в пределах раскопа около 200–230 см. Время бытования постройки датируется концом XVII – первой четвертью XVIII в. (Ахметгалин, 2010, с. 16–17).

Ввиду малой площади раскопа в его створ попала только часть сооружения № 3, хотя и значительная. Сооружение представляет собой прямоугольную в плане яму. Размеры составили в длину (максимальная в пределах раскопа) 220 см и в ширину (максимальная в пределах раскопа) 160 см. Вероятнее всего, сооружение являлось погребом, построенным

в начале XVIII в., который был заброшен в период правления Анны Иоанновны (верхняя дата определена по монете 1739 г.), после 1739 г. погреб был заполнен строительным мусором, в том числе деталями печи (битый кирпич, печные изразцы), и просто мусором. (Ахметгалин, 2010, с. 19).

В сооружениях этого раскопа было обнаружено 33 фрагмента изразцов с изображением вазы.

В раскопе под газопровод было обнаружено 17 фрагментов изразцов внутри сооружений № 6 и № 10. Из них только четыре фрагмента изразцов со «свияжскими» вазами.

Сооружение № 6 представляет собой прямоугольную яму с отвесными стенками и ровным дном. Размеры сооружения в раскопе составили в длину 680 см, в ширину 120 см и в глубину 340 см от 0 (–170 см от края). По всей видимости, при строительстве этого сооружения в яму был опущен сруб, а с внешней стороны яма была заполнена забутовкой (бурая плотная супесь). После того как постройка потеряла своё значение, она была заполнена мусором.

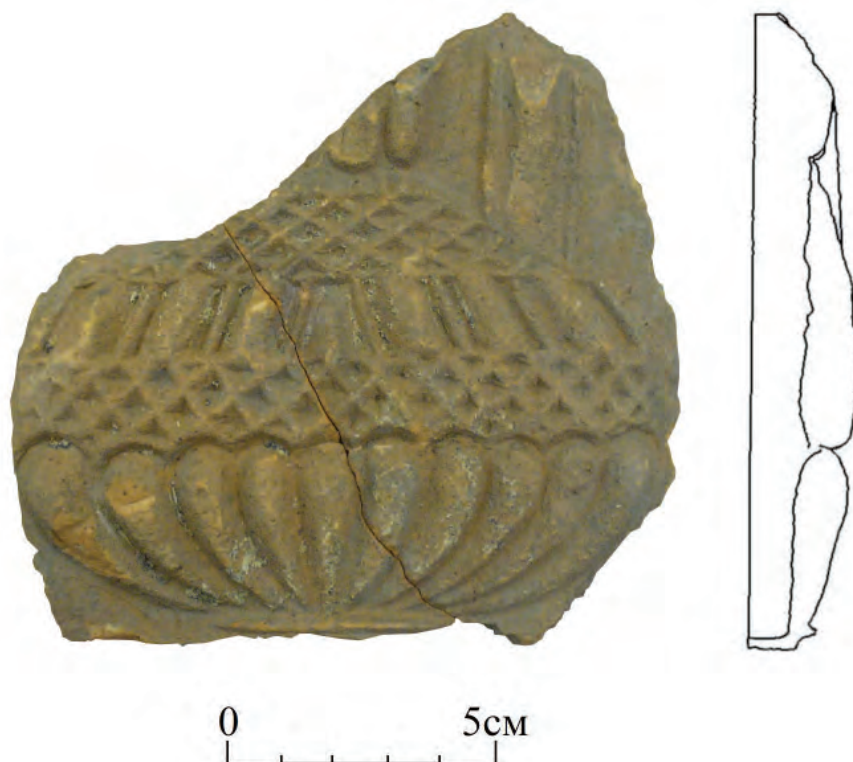


Рис. 3. Стеновой изразец из собрания Археологического музея КФУ. Свияжск. Фото М.М. Зубаревой
Fig. 3. Stove tile from the collection of the Archaeological Museum of Kazan Federal University. Sviyazhsk.
 Photo by M.M. Zubareva

Сооружение № 10 – прямоугольная в плане яма в раскопе размерами 390×70 см с отвесными стенками, вероятно, это остатки подклети или погреба. В нем четко читаются следы перекопа траншеи 2005 г.

Оба сооружения (№ 6 и № 10) можно датировать согласно находкам и данным стратиграфии XVIII в. (Ахметгалин, 2011, с. 24, 26).

Аналогичные изразцы были обнаружены в ходе археологических исследований разных лет в Казани. Кроме того, в Казани встречаются изразцы с абсолютно аналогичной композицией, но с доработанными деталями (Зубарева, 2013, с. 91–94). То есть мотив настолько понравился местным жителям, что формы для его изготовления резчики повторяли еще и еще раз, внося в них всё большее количество деталей. Такой же процесс наблюдается и в Свияжске. Об этом свидетельствует, к примеру, фрагмент изразца из раскопа № 1 на Соборной площади острова, найденный в 2005 г. (рис. 3) (Валиулина, 2006, с. 135).

Наиболее близкие аналогии встречаются в Москве. Как отмечает С.И. Баранова, «в 1680-х годах изразцовая композиция с изображением вазы не раз использовалась в Москве в облицовке печей и архитектурных сооружений», о чем свидетельствуют многие московские памятники (Баранова, 2006, с. 155).

Также близко изображение на реконструкции С.А. Маслиха печи по материалам изображений в собраниях разных музеев и печи Лопухинского корпуса и Надвратной церкви Новодевичьего монастыря в Москве. И отдалённо схожа композиция раппорта фриза из рельефных многоцветных изразцов балахнинского производства Благовещенской церкви в Нижнем Новгороде, 1697 г. (Маслих, 1983, рис. 143, 157).

Очевидно, что конкретно этот, свияжский, сюжет вазы – развитие изображения белорусской вазы с S-образными ручками (Трусов, 1988, с. 374). Этот ренессансный мотив проходил длительную эволюцию в белорусском искусстве прежде, чем попал в Московское государство, и существовал в изразцовом декоре до середины XVIII в. (Кондратьева, Паничева, 1987, с. 147).

В Литве встречаются изразцы, на которые свияжские с вазой особенно похожи. И на литовском, и на свияжском изразцах помещено только по одной вазе. Форма ваз совпадает – вид амфоры с ручками с плоским донцем и расширяющимся венчиком. Аналогично и расположение растительных элементов: снизу от донца вверх и сверху спускаются вдоль стенок вниз. Отличие только в рельефной рамке. На литовском изразце она есть

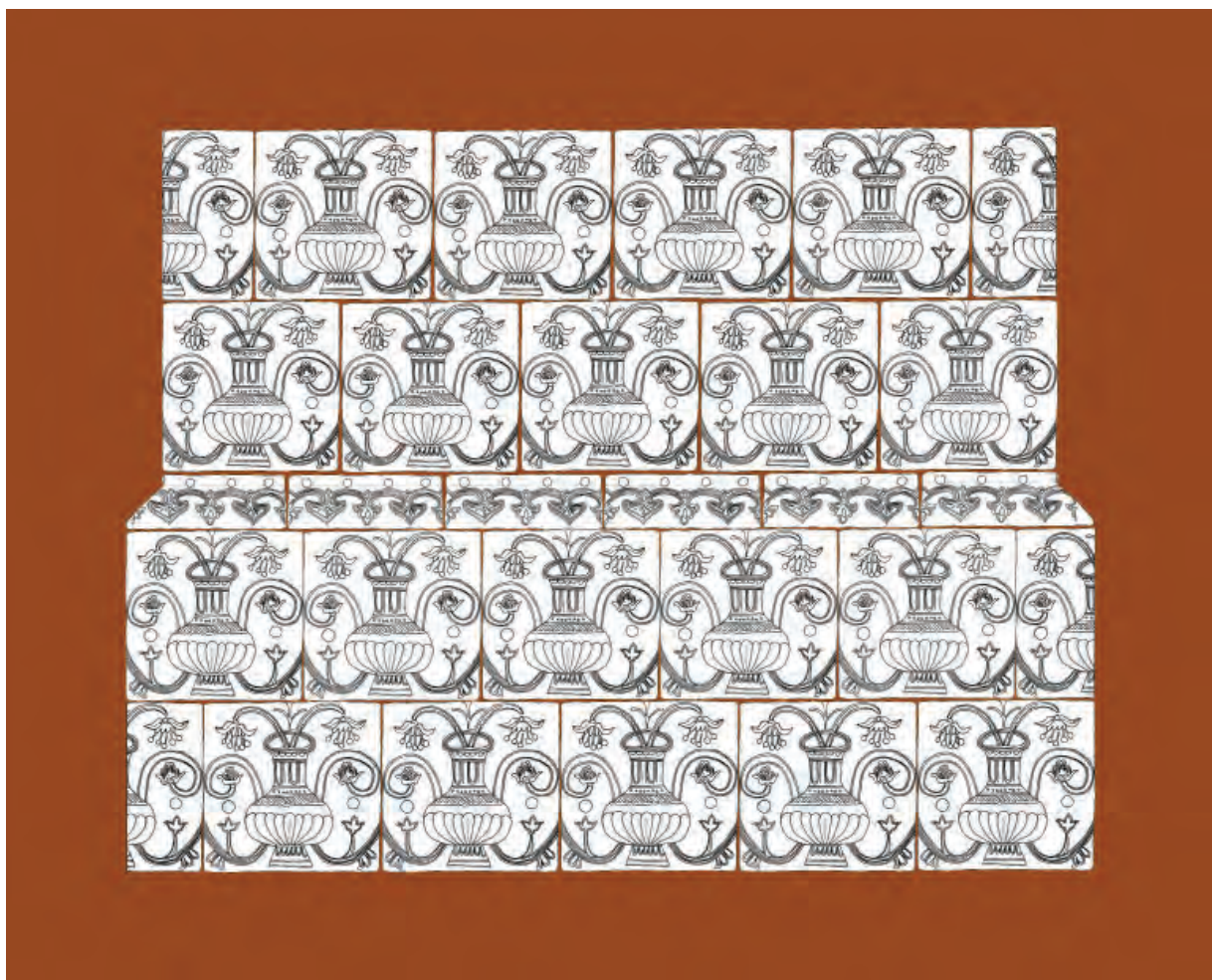


Рис. 4. Реконструкция фрагмента печи, облицованной терракотовыми изразцами с изображением вазы
Fig. 4. Reconstruction of a fragment of a stove faced with terracotta stove tiles with a vase

(Katalinas, 2015, p. 275, il. 9.254–260), а на свияжском – нет, изразец является раппортом коврового орнамента.

Популярность вазы как украшения изразцов подтверждается архитектурными памятниками всего Евразийского континента. В сборнике «Символы и эмблемата» обозначено изображение, смысл которого доступен и понятен как на Востоке, так и на Западе. Изображение № 546 «Златый кувшин с цветами, девиз: „Богатство и изобилие. И то и другое“» (Эмблемы и символы, 2000, с. 208–209).

Так как изразцы с изображением вазы встречаются в Свияжске в сооружениях конца XVII – первой половины XVIII вв., время их бытования стоит ограничить указанными временными рамками. Тем более что сюжет, вероятнее всего, в Свияжске появился с запада, из Москвы. То есть необходимо учитывать время на распространение сюжета в связи с географической удаленностью региона, что также указывает на конец XVII в. А его терракотовая лицевая пластина – вполне традиционный

и доступный для Свияжска и Казани способ украшения печей, несмотря на распространение нарядной поливы в указанный период. Но стоит отметить, что в Казани имеются изразцы со «свияжской» вазой с полихромной эмалью – это 2 фрагмента с бирюзовым фоном, белыми стеблями, синими и желтыми лепестками (Зубарева, 2013, с. 91–92).

В этом контексте, учитывая наличие многочисленных изразцов, свидетельствующих о развитии сюжета «свияжской» вазы, этот эпизод требует продолжения исследования. Тем более становится актуальным вопрос места производства этих изразцов, который до сих пор остается без ответа. Необходимо отметить, что название рассмотренного мотива «свияжской» вазой является условным для выделения его среди многих других.

На основе графических изображений стенового изразца и карниза-каблучка была создана графическая реконструкция одной стороны печи (рис. 4). В плане она, согласно форме изразцов, прямоугольная. Ширина с учетом швов составила приблизительно

120 см в верхнем объеме и 135 см – в нижнем. но других деталей печи, то реконструкция Поскольку на данный момент не выявле- выполнена не в полную высоту.

ЛИТЕРАТУРА

Ахметгалин Ф.А. Отчет об археологических охранно-спасательных исследованиях на о. Свяжск (Республика Татарстан) за 2010 г. Т. 3. (Раскоп на месте приямка под горизонтально направленное бурение). Казань, 2010. 108 с. / Научный архив Института археологии им. А.Х. Халикова АН РТ. Ф. 4. Оп. 1. Д. 295.

Ахметгалин Ф.А. Отчет об археологических охранно-спасательных исследованиях на о. Свяжск (Республика Татарстан) за 2010 г. Т. 5, кн. 1. (Раскоп на месте траншеи газопровода). Казань, 2011. 150 с. / Научный архив Института археологии им. А.Х. Халикова АН РТ. Ф. 4. Оп. 1. Д. 298.

Баранова С.И. Москва изразцовая. М.: АНО ИЦ «Московведение», 2006. 400 с.

Валиулина С.И. Археологические раскопки в Свяжске в 2005 г. // Ученые записки Казанского государственного университета. Серия гуманитарные науки. 2006. Т. 148, кн. 4. С. 129–137.

Зубарева М.М. Изразцы Казани конца XVI–XIX вв. Дисс. ... канд. истор. наук. Казань, 2013. 410 с.

Кондратьева Е.В., Паничева Л.Г. Русские изразцы с ковровым орнаментом // Памятники культуры. Новые открытия: Письменность, искусство, археология. Ред. Д.С. Лихачев. Л.: Наука, 1987. С. 369–384.

Маслих С.А. Русское изразцовое искусство XV–XIX вв. М.: Изобразительное искусство, 1983. 270 с.

Трусов О.А. Памятники монументального зодчества Белоруссии XI – XVII вв. Минск: Наука и техника, 1988. 160 с.

Эмблемы и символы. / Ред. А.Е. Махов. 2-е изд. испр. и доп. М.: ИНТРАДА, 2000. 368 с.

Katalinas K. Vilniaus kokliai XV–XVII amžiuje. Vilnius, 2015. 406 с.

Информация об авторе:

Зубарева Марина Михайловна, кандидат исторических наук, художник-реставратор, научный сотрудник, Государственный историко-архитектурный и художественный музей-заповедник «Островград Свяжск» (с. Свяжск, Россия); zmm2011@mail.ru

Ахметгалин Фарид Альбертович, научный сотрудник, Институт археологии им. А.Х. Халикова АН РТ (г. Казань, Россия); ach_farid@mail.ru

REFERENCES

Akhmetgalin, F. A. 2010. *Otchet ob arkheologicheskikh okhrano-spasatel'nykh issledovaniyakh na o. Sviyazhsk (Respublika Tatarstan) za 2010 g. (Raskop na meste priyamka pod gorizontal'no napravlennoe burenie) (Report on Archaeological Security and Rescue Studies on the Island of Sviyazhsk (Republic of Tatarstan) for 2010 (Excavation at the Site of a Horizontal Directional Drilling Pit))*. 3. Kazan. Scientific archive of the Institute of Archaeology named after A.Kh. Khalikov of Tatarstan Academy of Sciences. Fund. 4. Inv. 1. Doisser. 295 (in Russian).

Akhmetgalin, F. A. 2011. *Otchet ob arkheologicheskikh okhrano-spasatel'nykh issledovaniyakh na o. Sviyazhsk (Respublika Tatarstan) za 2010 g. (Raskop na meste transhei gazoprovoda). (Report on Archaeological Security and Rescue Studies on the Island of Sviyazhsk (Republic of Tatarstan) in 2010 (Excavation at the Site of a Gas Line Trench))* Vol. 5, Book 1. Kazan. Scientific archive of the Institute of Archaeology named after A.Kh. Khalikov of Tatarstan Academy of Sciences. Fund 4. Inv. 1. Doisser 298 (in Russian).

Baranova, S. I. 2006. *Moskva izraztsovaya (Moscow Tiles)*. Moscow: ANO ITs “Moskvovedenie” Publ. (in Russian).

Valiulina, S. I. 2006. In *Uchenye zapiski Kazanskogo gosudarstvennogo universiteta. Seriya Gumanitarnye nauki (Scientific Bulletin of the Kazan State University. Series: Humanities)*. Vol. 148. Book 4, 129–137 (in Russian).

Zubareva, M. M. 2013. *Izraztsy Kazani kontsa XVI–XIX vv. (Kazan Tiles of the Late 16th–19th cc.)*. Diss. of Candidate of Historical Sciences. Kazan (in Russian).

Kondrat'eva, E. V., Panicheva, L. G. 1987. In Likhachev, D. S. (ed.). *Pamyatniki kul'tury. Novye otkrytiya: Pis'mennost', iskusstvo, arkheologiya (Monuments of Culture. New Discoveries: Writing, Art, Archaeology)*. Leningrad: “Nauka” Publ., 369–384 (in Russian).

Maslikh, S. A. 1983. *Russkoe izraztsovoe iskusstvo XV–XIX vv. (Russian Ornamental Tiles of 15th–19th cc.)*. Moscow: “Izobrazitel'noe iskusstvo” Publ. (in Russian).

Trusov, O. A. 1988. *Pamyatniki monumental'nogo zodchestva Belorussii XI–XVII vv. (Monuments of Monumental Belarus Architecture of 11th–17th cc.)*. Minsk: “Nauka i tekhnika” Publ. (in Russian).

Makhov, A. E. (ed.). 2000. *Emblemy i simvoly (Emblems and symbols)*. Moscow: “INTRADA” Publ. (in Russian).

Katalinas, K. 2015. *Vilniaus kokliai XV–XVII amžiuje*. Vilnius (in Lithuanian).

About the Authors:

Zubareva Marina M. Candidate of Historical Sciences. State Historical, Architectural and Art Museum-reserve «Island Town of Svyazhsk». Moskovskaya St., 6, Sviyazhsk, Zelenodolsk region, 422520, Republic of Tatarstan, Russian Federation; zmm2011@mail.ru

Akhmetgalin Farid A. Institute of Archaeology named after A.Kh. Khalikov, Academy of Sciences of the Republic of Tatarstan. Butlerov St., 30, Kazan, 420012, Republic of Tatarstan, Russian Federation; ach_farid@mail.ru

Статья поступила в журнал 01.12.2021 г.

Статья принята к публикации 01.02.2022 г.

Авторы внесли равноценный вклад в работу.