

УДК 902/904(574)

<https://doi.org/10.24852/2587-6112.2022.1.148.159>

## ЗНАКИ-ТАМГИ КАК СИМВОЛЫ БУЛГАРСКОЙ ГОСУДАРСТВЕННОСТИ X – ПЕРВОЙ ТРЕТИ XIII ВЕКА

© 2022 г. И.Л. Измайлов

В статье рассматривается вопрос о тамгах, как символах владения и власти в Волжской Булгарии X – первой трети XIII в. Булгары создали государство и эффективную военно-политическую систему со своими символами и атрибутами власти. Важнейшим атрибутом государства является герб или другой символ, его заменяющий. Как правило, он был обязан своим происхождением тамгам или клеймам – символам собственности того или иного рода или клана. Комплекс материалов, который дает информацию о булгарских тамгах, включает гончарные клейма, знаки на монетах, оружии и камнях. Анализ этих знаков показывает, что они напоминают графемы тюркского рунического алфавита. Среди всех находок выявляется группа знаков-тамг («А-тамги»). Они встречаются как на массовых изделиях (гончарная посуда) в виде клейм и прочерченных знаков, так и на социально престижных предметах (монеты, оружие) и межевых (пограничных) знаках. Подобные знаки, определенно, являлись знаками правящего в Булгарии рода, маркируя его собственность и символизируя суверенитет булгарских правителей.

**Ключевые слова:** археология, Волжская Булгария, тамги, средневековые гербы, владельческие знаки, геральдика, гончарные клейма, тюркская руника, монетный чекан Булгарии.

## SINGS-TAMGAS AS SYMBOLS OF BULGARIA GOVERNMENT X<sup>TH</sup> - THE FIRST THIRD OF THE XIII<sup>TH</sup> CENTURY

I.L. Izmailov

The question of tamga as symbols of possession and the power in the Volga Bulgaria X – the first third of the 13<sup>th</sup> century is considered in the paper. The Bulgars created the state and an effective military-political system with the symbols and attributes of the power. The most important attribute of the state was the coat of arms or other symbol replacing it. As a rule, its origin was obliged to tamga or brands, the being symbol of property of any given sort or clan. The complex of materials which gives information on the Bulgar' tamgas includes potter's brands, signs on coins, weapon and boundary stones. The analysis of these signs shows that they remind graphemes of the Turkic runic alphabet. Among all finds the group of the signs-tamga ("A-tamgas") is revealed. They are found both on mass products (pottery) in the form of stamps and drawn signs, and on socially prestigious items (coins, weapons) and boundary (boundary) signs. Similar signs, definitely, were signs of the sort ruling in Bulgaria, marking its property and symbolizing sovereignty of Bulgar governors.

**Keywords:** archaeology, Volga Bulgaria, tamga, medieval coats of arms, possessory signs, heraldry, potter's brands, Turkic runs, monetary of Bulgaria.

Изучение символики древних государственных образований представляет серьезные трудности и связано с рассмотрением истории возникновения средневековых государств. Булгария Волжская или Волжско-Камская (начало X в. – 1236) – средневековое феодальное государство в Волго-Уральском регионе. Возникло в результате переселения племени болгар (булгар), обитавшего по правобережью Среднего Дона, в конце VII в. в Поволжье. Первоначально булгары заняли территорию вдоль Волги от Самарской Луки до устья Камы, подчиняя себе различные племена, которые постепенно начинают консолидироваться вокруг булгар.

В процессе складывания государства наиболее сильным оказалось этнополитическое объединение (союз племён) булгар

во главе с Алмышем (Алмушем), которое, судя по отрывочным данным письменным источникам, уже в начале X в. являлось потестарным государством – монархией, объединенной верховной военно-политической и административно-судебной властью единой булгарской династии, но с частичным сохранением зависимых племенных вождей. Несомненно, что уже в это время начался процесс активного формирования аппарата государственной власти, основу которого составляла военно-служилая знать (подробнее см.: Измайлов, 2006, с. 124–131).

Проблема выявления герба или другого государственного символа Булгарского государства давно не дает покоя исследователям. Но при этом историки и археологи, изучая Булгарское государство, не акцентировали

внимание на символах и атрибутах власти. Именно поэтому по названной проблеме накопилось довольно много разрозненной литературы, часто поверхностной и содержащей многочисленные ошибочные сведения и выводы, вводящие в заблуждение широкую публику. Комплексное и цельное изучение данной проблемы должно, насколько позволяют источники, раскрыть вопрос о символике Булгарского государства и атрибутах власти его правителей (Измайлов, 2009, с. 18–34).

Важнейшим атрибутом государства является герб или другой символ, его заменяющий. Для средневекового общества в качестве подобного знака обычно выступает знак собственности правящего рода, который, как правило, своим происхождением обязан тамгам или клеймам, являющимся символом собственности того или иного рода или клана. В этом смысле владельческая тамга является лишь упрощенной формой герба, поскольку средневековая страна целиком – ее территория и население – понималась современниками как исключительная собственность правящего рода.

Одним из основных символов булгарского государства является тюркская руническая графема, напоминающая перевернутую кириллическую букву «А» с различными вариантами оформления внутренней перекладины, угла схождения длинных сторон и окончаний этих длинных сторон.

Впервые этот знак был выявлен на монетах, чеканенных в Болгаре (Фасмер, 1926, с. 29–60). Позднее монеты с булгарскими тамгами были изучены С.А. Яниной, которая отметила, что большинство подобных знаков характерны для типов монет 366 г. х., чеканенных в Болгаре и принадлежавших эмиссиям эмира Му'мина ибн ал-Хасана, относящимся к 370-м гг. х. (Янина, 1962, с. 192). В последние годы подобные тамги были выявлены еще на нескольких монетах из Русенихинского могильника, чеканенных в Болгаре от имени Му'мина ибн ал-Хасана (Мухаметшин, Гомзин, 2018, с. 242–255) (рис. 1).

Наиболее многочисленная по количеству находок группа подобных знаков изучена на булгарской керамике. По данным исследователей (Кочкина, 1983, с. 69–93; Кокорина, 1989, с. 89–97; Кокорина, 2002, с. 160–161, рис. 106, 107), она является наиболее распространенным видом клейма на гончарной посуде в домонгольский и, возможно, в раннезолотоордынский периоды (к этой группе клейм относятся около 49% от всех знаков,



**Рис. 1.** Знак на монете Мумина ибн ал-Хасан из Русенихинского могильника (по Т.Б. Никитиной)  
**Fig. 1.** Sign on the coin of Mumin ibn al-Hasan from the Rusenikhinsky burial ground (after T.B. Nikitina).

обнаруженных на Билярском городище и 68% всех клейм Русско-Урматского селища) (рис. 2, 3, 4). Подробно состав и стилистические особенности подобных клейм изучила Н.А. Кокорина, которая сделала ряд интересных наблюдений о систематике этих клейм, их семантике и хронологии (Кокорина, 1989, с. 89–97). Автор, проанализировав 336 подобных клейм, систематизировала их в 9 групп и 39 типов и определила, что подобные клейма составляют 41,5% от всего количества выявленных на территории Булгарии гончарных клейм. Относительно хронологии их бытования Н.А. Кокорина полагает, что они широко бытовали в Среднем Поволжье с VIII до начала XV в. (Кокорина, 1989, с. 90; Кокорина, 2002, с. 160–161) (рис. 3). Представляется, однако, что хронология данных клейм слишком расширена и, скорее всего, не выходила за рамки булгарского периода, а в слой золотоордынского времени попала уже в переотложенном состоянии.

Анализ гончарных клейм и керамики, на которую они были нанесены, проведенный А.Ф. Кочкиной, показывает, что в значительном большинстве все они датируются X – первой половиной XIII в. (Кочкина, 1983, с. 80–84, рис. 3) (рис. 5). При этом нельзя исключать возможность того, что какие-то мастерские в раннезолотоордынский период продолжали использовать традиционные клейма, которые к концу XIII в. вышли из употребления, хотя никаких бесспорных фактов в пользу позднего распространения этих клейм нет.



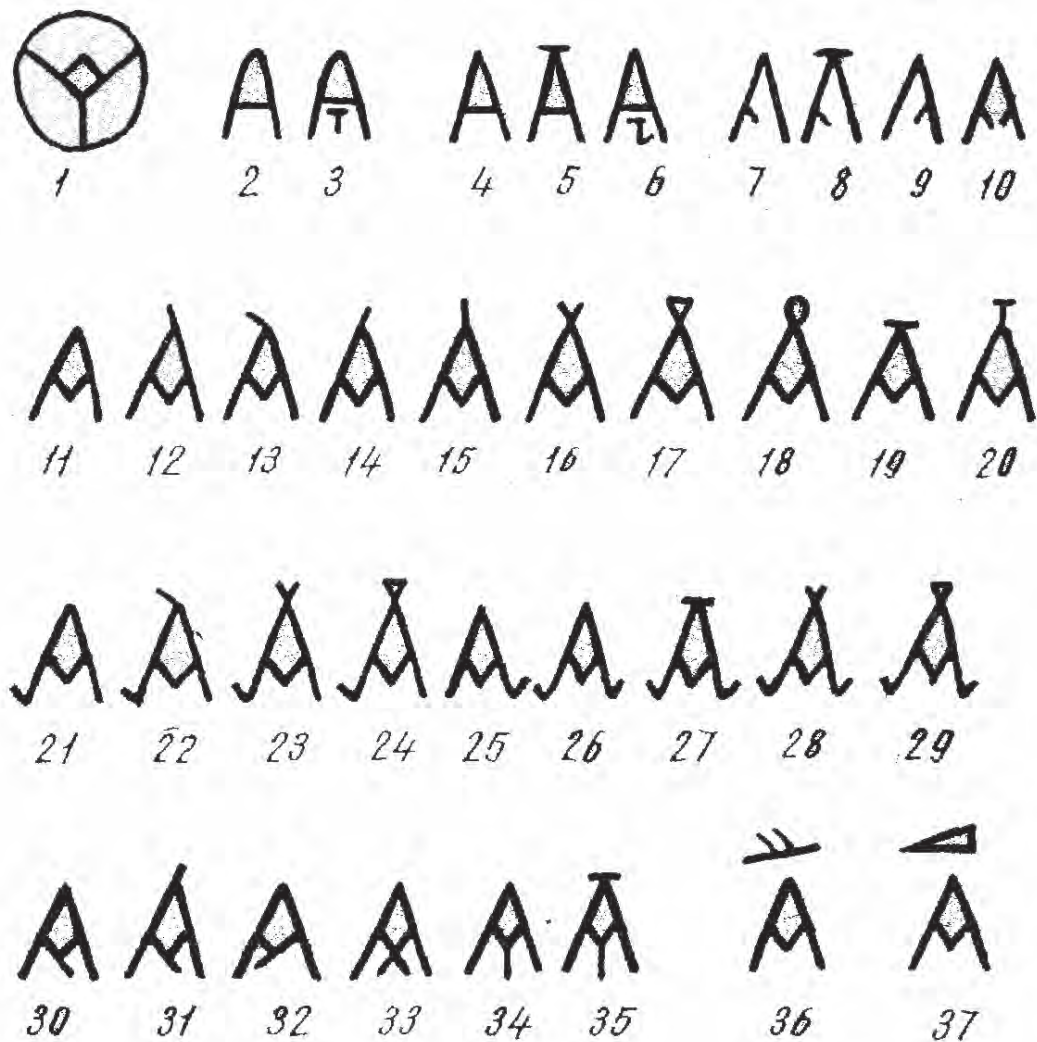
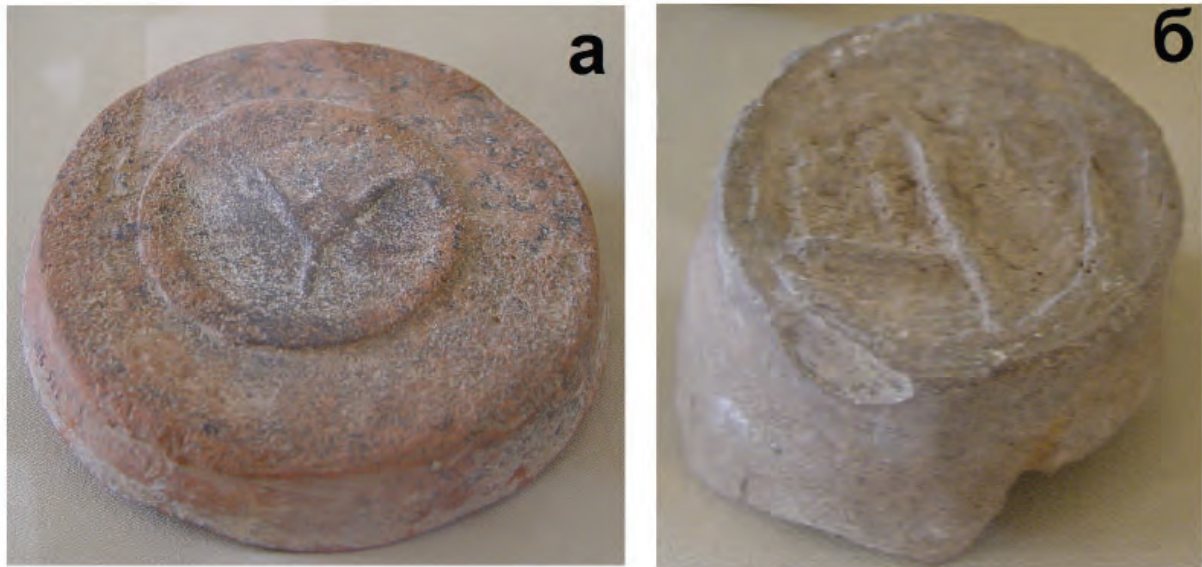


Рис. 3. Виды гончарных клейм в виде буквы «А» X–XIV вв. (по Н.А. Кокориной)  
 Fig. 3. Types of pottery stamps in the form of the letter "A" X–XIV cc. (after N.A. Kokorina)

В литературе существует целый ряд точек зрения на характер этих клейм. Долгое время считалось, что это знаки собственности мастеров, своеобразные торговые марки семейных мастерских (Кочкина, 1983, с. 87), или родовые тамги (Халиков, 1983, с. 82), или «не персональные знаки мастера – гончара, а принадлежали более широким группам людей... Возможно, семейно-родовые символы – тамги» (Кочкина, 1983, с. 87). Позднее Н.А. Кокорина прямо связала этот вид болгарских клейм с «тамгой правящего в Волжской Булгарии княжеского рода и основной группы населения», а размещение гончарных мастерских с тамгой «А» в политических центрах – свидетельство принадлежности их к государству» (Кокорина, 1989, с. 93; Кокорина, 2002, с. 160). С этими выводами можно согласиться с определенными оговорками. Однако мысль, что «разнообразие типов клейма «А» связано, с одной стороны, с разветвленностью как

правлящего рода, состоящего из отдельных колен и семей, так и основной группы болгарского населения, а с другой – объясняется, вероятно, существованием работы на заказ в государственных мастерских» (Кокорина, 1989, с. 93), а также, что сдвоенные тамги этого вида с другими могут служить «примером заключения военных союзов между ними», как и мысль, что преемственность этих тамг в домонгольское и золотоордынское время может свидетельствовать о династической и этнической преемственности населения Булгарии (Кокорина, 1989, с. 93; Кокорина, 2002, с. 160), вызывает серьезные сомнения и возражения.

Мнение автора о характере этих клейм является весьма расплывчатым и половинчатым. С одной стороны, этот вид клейма был символом правящего болгарского дома, а с другой – основной группы населения. С одной стороны, это знак государственной



**Рис. 4 а-б.** Гончарные клейма в виде буквы «А». Болгар. БГИАМЗ

**Fig. 4 a-b.** Pottery stamps in the form of the letter "A". Bolgar. Bolgar State Historical and Architectural Museum-Reserve

дата	клейма (по сооружениям)	дата	клейма (по слоям)
н. XIII в.	◁ □ ◇ ∟ ∟ ∟ ∟ ∟ ∟	к. XII-н. XIII в.	└┐└┐└┐└┐♀⊕△◇◇◇∟∟ ∟ ∟
к. XII-н. XIII в.	♀└┐⊕ ∟ ∟ ∟ ∟ ∟ ∟ ∟ ∟		∟ ∟ ∟ ∟ ∟ ∟
XII в.	♀└┐ × △ ⊕ ∟ ∟ ∟	XI-XII вв.	└┐└┐└┐└┐└┐└┐└┐└┐ × ⊕ △ □ ⊕
XI в.	♀└┐ △ ◇ ∟ ∟ ∟ ∟ ∟ ∟		◇ ◇ ◇ ∟ ∟ ∟ ∟ ∟ ∟ ∟ ∟ ∟ ∟ ∟ ∟ ∟ ∟
к. X-н. XI вв.	♀ ∟ ∟ ∟ ∟ ∟ ∟ ∟	X-XI вв.	♀└┐└┐ × ○ ◇ ∟ ∟ ∟ ∟ ∟ ∟ ∟ ∟ ∟ ∟
X в.	♀└┐ × △ ∟ ∟ ∟ ∟ ∟ ∟ ∟ ∟ ∟ ∟ ∟ ∟ ∟ ∟ ∟ ∟		∟ ∟ ×

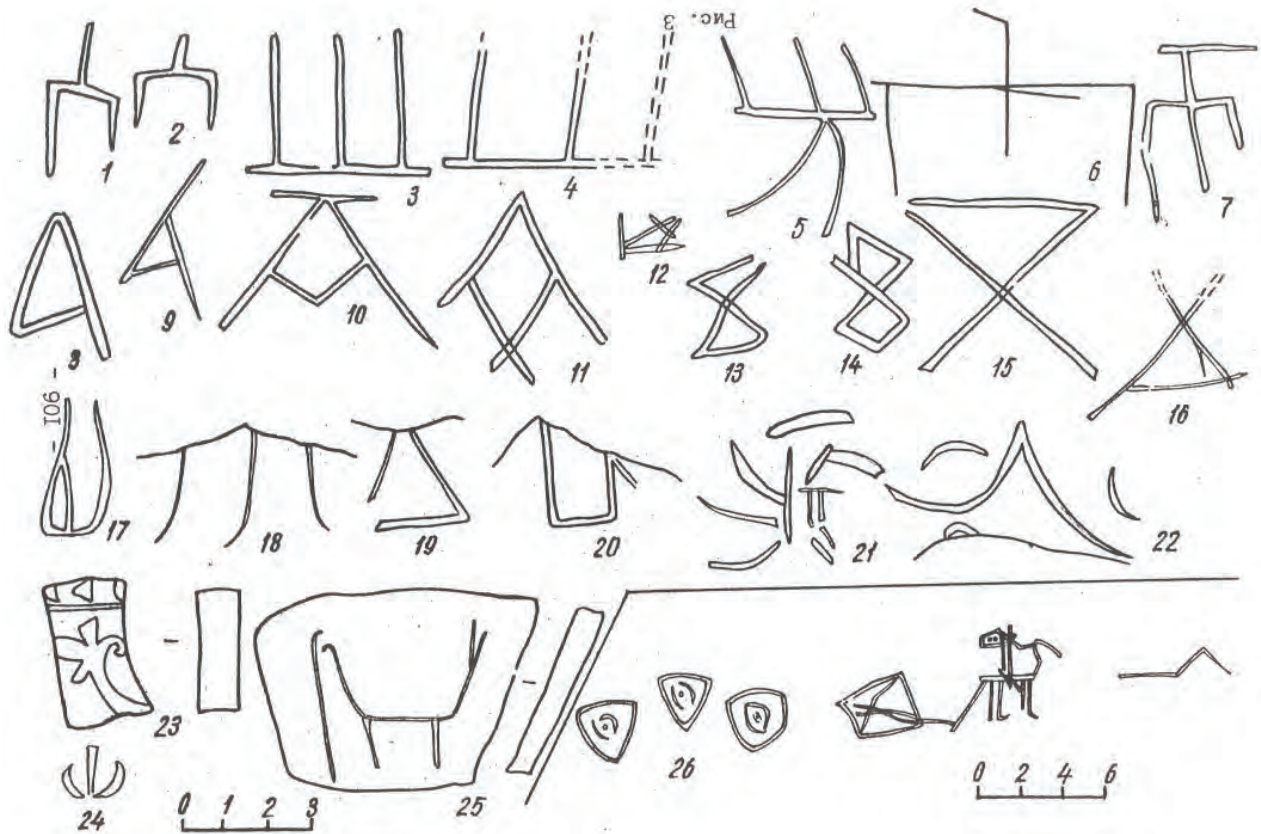
**Рис. 5.** Хронология гончарных клейм Билярского городища (по А.Ф. Кочкиной)

**Fig. 5.** Chronology of the pottery stamps from the Bilyar fortified settlement (after A.F. Kochkina)

мастерской, а с другой – посуда клеймилась «на заказ». Разумеется, клейма на гончарной посуде могли обозначать принадлежность выпусков государственным мастерским, посуда могла производиться на заказ, могли быть и тамгой частного мастера, но совершенно неправдоподобно, чтобы какая-то группа керамики могла обозначать этническую принадлежность основного населения страны. Н.А. Кокорина, являясь стойким и последовательным сторонником теории об «этнических» свойствах гончарной керамики, сама же доводит эту теорию до абсурда. Разумеется, государственные символы в какой-то мере являлись и символическим обозначением населения этого государства, но представить,

что болгары (как основное население страны), заключив союз с каким-то племенем (!?), вдруг начинали клеймить свою посуду новыми тамгами, – просто невозможно. Все-таки речь идет именно о кухонной утвари, а не о юбилейных выпусках монет. Не стремясь раскрыть семантику всех клейм, можно отметить, что относительно именно этой группы можно достаточно уверенно говорить не о производственной или этнической, а именно социальной семантике.

Кроме гончарных клейм подобный знак встречен среди знаков, прочерченных на керамике из Билярского городища, причем как до обжига, так и после. Всего знаков такого типа обнаружено три. По мнению А.Ф. Кочкиной,



**Рис. 6.** Рисунки на керамике. Билярское городище (по А.Ф. Кочкиной)  
**Fig. 6.** Drawings on ceramics. Bilyar fortified settlement (after A.F. Kochkina)

эти знаки носили, безусловно, практический и утилитарный характер и наносились с целью удобства хранения, транспортировки и инвентаризации содержимого (Кочкина, 1983, с. 99, рис. 3, 9–11) (рис. 6).

Подтверждают данную трактовку другие предметы, где также встречены подобные знаки. В первую очередь, это предметы вооружения. Один знак обнаружен на костяном кистене, найденном при раскопках болгарского городища Хулаш (Каховский, Смирнов, 1972, с. 59, рис. 19). Эта булава относится к типу I, который объединяет костяные (лосиный рог) кистени яйцевидной формы со сквозным отверстием по оси, куда вставлялся железный стержень с петлей для крепления к рамке на одном конце и заклепанный – на другом (рис. 7). Кистени этого типа продолжают раннебулгарские традиции и являются самыми ранними среди других аналогичных находок. Наиболее близкие кистени происходят из слоев X–XI вв. Саркела и ряда городов Древней Руси, в том числе и Новгорода, датируются вплоть до XII в. (подробнее см.: Измайлов, 1997, с. 104–106, рис. 70). Очень интересно, что эта находка по типу и характеру исполнения аналогична широко известной костяной гире из Белой Вежи с тамгой, близ-

кой знакам Рюриковичей (Артамонов, 1958, с. 76, рис. 55), доказывающей принадлежность владельца этого оружия к дружинной знати (Кирпичников, 1966, с. 59).

Другое оружие, где открыт этот знак – это топор с клиновидным лезвием, округлыми щековицами и фигурным молоточковидным обухом, происходящий из окрестностей Билярского городища (ныне хранится в собрании ГИМа). Подобные топоры были широко известны на Руси (Кирпичников, 1966, с. 33, 35) и в Булгарии (Измайлов, 1997, с. 77–80) в IX–XI вв. Топорик из Биляра весьма своеобразен и искусно отделан с помощью серебра, золота и черни. (рис. 8) На его лезвиях сохранились изображения: на одной – древа жизни и птиц по бокам, а с другой – извивающегося дракона, пронзенного мечом. Некоторые орнаментальные мотивы (узор в виде ступенчатой пирамиды, «лестничная» кайма) имеют аналогии на предметах из Северной и Центральной Европы (подробнее см.: Сизов, 1897, с. 145–162). Среди исследователей есть мнение, что этот топорик был произведен одной из древнерусских мастерских (Кирпичников, 1966, с. 35), что не объясняет, почему на этом топорике имеется болгарское клеймо, которое ни разу не встречено на Руси, и



**Рис. 7.** Кистень. Лосиный рог. X–XI вв. Городище Хулаш (По В.Ф. Каховскому и А.П. Смирнову).

**Fig. 7.** Brush. Elk horn. X–XI cc. Khulash settlement (after V.F. Kakhovsky and A.P. Smirnov).

как этот дорогой предмет попал в Биляр. Не вдаваясь в дискуссию о характере и месте производства этого топорика, следует отметить, что болгарская принадлежность его по месту находки несомненна.

Еще одна находка подобного знака была сделана в районе с. Нижнее Абдулово (Альметьевский р-н РТ) на камне-стеле (Ахметзянов, 1999, с. 314–315). Скорее всего, данный знак являлся пограничным знаком на юго-восточной границе Булгарии.

Исследователи указывали также на то, что подобные знаки встречаются также на «пломбе-печати» из Болгара», на серебряных браслетах, а также на навершиях богатых эпитафий из Заказанья» (Валеев, Валеева, 1987, с. 140; Кокорина, 2003, с. 160). Однако следует подчеркнуть, что это явные недоразумения. На «печатах» из Болгара, как и на браслетах, явно просматривается орнаментальный мотив в виде двух сходящихся под острым углом стеблей, образующих в месте соединения овальный или подромбический бутон с загнутыми в обратную сторону кринами, который был широко известен в Улусе Джучи в XIV в. и не имеет ничего общего со знаком «А»

(Полякова, 1996, с. 179–186; Золотая Орда, 2005, с. 111, 122, 127, 158, 159). Относительно наличия знака «А» на навершиях богатых эпитафий из Заказанья – это просто та же ошибка искусствоведов, увлекшихся теориями преемственности между культурами Булгарии и современных татар, для которых нет ни хронологических различий, ни особенностей композиции, ни общего контекста культуры. Для них образцы культуры Булгарии, Улуса Джучи и Казанского ханства – все единое целое, тогда как в действительности это совершенно разные культурно-хронологические явления, имеющие свои истоки и репертуарные особенности. Дело в том, что в этой работе указывалось, что в орнаментальном оформлении эпитафийных памятников использовались «А-образные мотивы в цветочно-растительной трактовке» (Валеев, Валеева, 1987, с. 84, 140, рис. 14, 56, 60). Однако изучение приложенных иллюстраций показывает, что речь идет не об А-образных мотивах, а о растительном орнаменте, характерном для Улуса Джучи, а отнюдь не для Булгарии X–XIII вв. Иными словами, на проверку оказывается, что ни на каких изделиях золотоордынского времени знаков типа «А» не обнаружено.

Тем самым можно очертить круг использования «А»-тамги – это прежде всего болгарские монеты X в., некоторые парадные предметы вооружения (орнаментированный топор и костяной кистень с тамгами) и гончарные клейма. То есть речь может идти о функционировании определенной системы знаков – тамг.

Относительно интерпретации этого символа есть определенные наработки исследователей. По мнению А.Ф. Кочкиной, впервые обратившейся к интерпретации этого знака, он имеет эквиваленты в тюркском орхон-енисейском руническом письме, скорее всего, передавал звук «б2» и, возможно, означал начальную букву слов «Биляр» или «Булгар» (Кочкина, 1983, с. 89, рис. 2) (рис. 9). К этому мнению присоединилась также Н.А. Кокорина, которая предложила свою семантику этого знака. По ее мнению, этот знак использовался в качестве тамги родом волка («буре») в Юго-Восточной Башкирии, волк в качестве прародителя тюрков являлся тотемом рода каганов Ашина, а почитание волка известно у многих средневековых и современных тюркских народов, в том числе сохранилось в татарском и башкирском фольклоре (Кокорина, 1989, с. 92–93; Кокорина, 2002, с. 160–161).



**Рис. 8.** Орнаментированный топорик, так называемый «топорик Андрея Боголюбского». Биляр. X–XI вв. ГИМ.  
**Fig. 8.** An ornamented hatchet, the so-called "hatchet of Andrey Bogolyubsky". Bilyar. X–XI cc. State Historical Museum.

Иными словами, автор полагает, что данный знак мог быть начальной графемой слова «буре» и являться символом правящего в Булгарии рода, имеющего родство с каганами Ашина. Но если реальность почитания волка как прародителя всех тюрков многими древними и современными тюркскими народами не вызывает особых сомнений, то однозначность сопоставления правящего булгарского рода

с волком и знаком этого тотема сомнительна. Во-первых, нет никаких свидетельств об особом почитании волка у булгар, во-вторых, в Великой Болгарии, как известно, правил род Дуло, являвшийся соперником тюркского рода каганов Ашина, а в-третьих, графема «А» могла передавать на письме как звук «б», так и «м», поскольку разница между ними была только в вертикальном или горизонталь-

Древнетюркские руны	1	У	У	1	↑	У	У	У	У	х	Δ	D	Q	>	▷	У	А	А	х	х	€	N
Биляр	1	У	У	1	↑↑	У	У	У	У	х	Δ	D	Q	>	▷	У	А	А	х	х	€	N
Муромский городок	1	У	У		↑							D		λ							€€	
Дунайская Болгария					↑	У	У	У	У	х			Q	>								
Салтово-маяцкая культура прочерченные знаки		У		1		У		У	У	х	Δ	D		>	▷	У		А				N

**Рис. 9.** Соотношение гончарных клейм из разных регионов с буквами тюркской руники (по А.Ф. Кочкиной).  
**Fig. 9.** Correlation of pottery marks from different regions with the letters of the Turkic runic (after A.F. Kochkina).



ном начертании (Малов, 1951, с. 17; Васильев, 1983, с. 5, табл. 6, 18). В этой связи можно с определенной долей сомнения присоединиться к тем исследователям, которые видят в «А»-тамге знак правящего болгарского рода.

История подобного знака восходит еще к раннебулгарскому времени, поскольку клейма подобного вида обнаружены на керамике из Большетарханского могильника (Генинг, Халиков, 1964, табл. 6–7). В X–XI вв. этот знак одновременно с гончарными клеймами обнаружен на монетах и предметах вооружения. В XII–XIII вв. является наиболее распространенным знаком среди гончарных клейм Билярского городища. В последующее время, видимо, постепенно выходит из употребления. Таким образом, учитывая широкую распространенность подобного знака в символическом пространстве, прежде всего в сфере государственно-политической и военнотрудовой, а также в целой системе, очевидно, государственных гончарных мастерских, можно прямо утверждать, что это была не обычная владельческая тамга, а символ правящего в Болгарии рода. Типологически и функционально подобные тамги были, очевидно, идентичны «знакам Рюриковичей» на Руси и владельческим (ханским?) знакам из Дунайской Болгарии, которые также, по мнению некоторых исследователей, восходят именно к тюркской рунике (Соболева, 2006, с. 15–66; Дончева-Петкова, 1980, с. 7–19).

Другим знаком, также обнаруженным на монетах и среди гончарных клейм, является символ в виде горизонтально лежащего молоточка с косым отрезком, выходящим из середины длины «рукояти» и направленным в сторону от «бойка» (рис. 46). На некоторых клеймах «рукоять» прямая, а имеет вид полукруглости. Этот знак встречается на монетах Му'мина ибн-Ахмеда, чеканенных в 366

г. х., по всей видимости, в Суваре (Янина, 1962, с. 192). Подобный знак был также обнаружен среди клейм на Вальнском городище («Муромский городок») (Кочкина, 1983, рис. 5) и Болгарском городище. Есть мнение А.П. Ковалевского, что этот знак был родовым символом сувар (Ковалевский, 1954, с. 48). Возможно, эта гипотеза имеет право на существование. Более корректно считать эту тамгу владельческим знаком правителей Сувары, а не какого-либо племени или этноса. Следует подчеркнуть, что только отрывочность и малочисленность письменных источников не позволяет исследователям сопоставить другие знаки, известные по клеймам и граффито на гончарной посуде с владельческими знаками. Однако по мере расширения базы исследования, это вполне возможно будет сделать.

Таким образом, вся совокупность материалов позволяет сделать вывод, что в Булгарском государстве выявляется целый ряд важнейших для ее государственности символов власти, подчеркивавших его суверенность и самостоятельность. Среди всех находок выявляется группа знаков-тамг («А-тамги»), которые встречаются как на массовых изделиях (гончарная посуда) в виде клейм и прочерченных знаков, так и на социально престижных предметах (монеты, оружие) и межевых (пограничных) знаках. Подобные знаки, определенно, являлись знаками правящего в Болгарии рода, маркируя его собственность и символизируя суверенитет. Различные виды знаков-тамг были широко распространены в средневековой Евразии и служили отличительными знаками правящих родов. Все это заставляет считать, что Болгария имела развитую систему государственных символов, включая родовой знак собственности рода болгарских правителей.

#### ЛИТЕРАТУРА

- Артамонов М.И. Саркел – Белая Вежа // МИА. № 62 / Отв. ред. М.И. Артамонов. М.–Л.: АН СССР, 1958. С. 7–84.
- Ахметзянов М.И. Борынгы балбал // Из истории Альметьевского региона / ред. Д. Исаков Казань: Татполиграф, 1999. С. 314–315.
- Валеев Ф.Х., Валеева-Сулейманова Г.Ф. Древнее искусство Татарии. Казань: Таткнигоиздат, 1987. 204 с.
- Васильев Д.Д. Графический фонд памятников тюркской рунической письменности азиатского ареала (опыт систематизации). М.: Наука, 1983. 158 с.
- Генинг В.Ф., Халиков А.Х. Ранние болгары на Волге (Больше-Тарханский могильник). М.: Наука, 1964. 200 с.
- Дончева-Петкова Л. Знаци върху археологически паметници от средновековна България VIII–X век. София: Изд-во БАН, 1980. 187 с.

Золотая Орда. История и культура / Под общ. науч. ред. М.Б. Пиотровского. СПб.: Славия, 2005. 264 с.

Измайлов И.Л. Вооружение и военное дело населения Волжской Булгарии X – начала XIII в. Магадан: СВНЦ ДВО РАН, 1997. 212 с.

Измайлов И.Л. Образование Булгарского государства // История татар с древнейших времен в семи томах. Т. II. Волжская Булгария и Великая степь / Отв. ред. Ф.Ш. Хузин. Казань: РухИЛ, 2006. С. 124–131.

Измайлов И.Л. «Зеленых не сочтешь там шелковых знамен...» (Символы булгарской государственности X – первой трети XIII в.) // Гасырлар Авазы = Эхо веков. 2009. № 2. С. 18–34.

Каховский В.Ф., Смирнов А.П. Хулаш // Городище Хулаш и памятники средневековья Чувашского Поволжья / Ред. Прохорова А.А. Чебоксары: Чувашский научно-исследовательский институт литературы, истории и языка, 1972. С. 12–70.

Кирпичников А.Н. Древнерусское оружие. Выпуск второй. Копья, сулицы, боевые топоры, булавы, кистени IX–XIII вв. / САИ. Вып. Е1-36. М.-Л.: Наука, 1966. 362 с.

Ковалевский А.П. Чуваши и болгары по данным Ахмеда ибн-Фадлана. Чебоксары: Чувашский научно-исследовательский институт литературы, истории и языка, 1954. 63 с.

Кокорина Н.А. Об одной группе знаков на керамике Волжской Булгарии // Ранние болгары в Восточной Европе / Отв. ред. А. Х. Халиков. Казань: ИЯЛИ КФАН СССР, 1989. С. 89–97.

Кокорина Н.А. Керамика Волжской Булгарии второй половины XI – начала XV веков (к проблеме преемственности булгарской и болгаро-татарской культур). Казань: Институт истории АН РТ, ИА РАН, 2002. 383 с.

Кочкина А.Ф. Гончарные клейма Билярского городища // Средневековые археологические памятники Татарии / Отв. ред. А.Х. Халиков, П.Н. Старостин. Казань: Институт ИЯЛИ КФАН СССР, 1983. С. 69–92.

Малов С.Е. Памятники древнетюркской письменности: тексты и исследования. М.: Изд-во АН СССР, 1951. 452 с.

Мухаметшин Д.Г., Гомзин А.А. Нумизматический материал из Русенихинского могильника // Археология Евразийских степей. 2018. № 3. С. 242–255.

Полякова Г.Ф. Изделия из цветных и драгоценных металлов // Город Болгар: Ремесло металлургов, кузнецов, литейщиков / Отв. ред. Г.А. Федоров-Давыдов. Казань: ИЯЛИ им. Г. Ибрагимова АН Татарстана, 1996. С. 154–257.

Сизов В.И. Древний железный топорик из коллекции Исторического музея // Археологические известия и заметки. 1897. Т. V. С. 145–162.

Соболева Н.А. Очерки истории Российской символики. От тамги до символов государственного суверенитета. М.: Языки славянских культур, 2006. 488 с.

Фасмер Р.Р. О монетах волжских болгар X века // ИОАИЭ. Т. XXIII. Вып. I. Казань, 1926. С. 29–60.

Халиков А.Х. Сфероконические сосуды // Посуда Биляра / Отв. ред. А.Х. Халиков. Казань: КФАН СССР, 1986. С. 72–83.

Янина С.А. Новые данные о монетном чекане Волжской Булгарии X в. // Труды Куйбышевской археологической экспедиции. Т. 4 / МИА. № 111 / Отв. ред. А.П. Смирнов. М.: Изд-во Академии наук СССР, 1962. С. 179–204.

### Информация об авторе:

Измайлов Искандер Лерунович, доктор исторических наук, ведущий научный сотрудник, Институт истории им. Ш. Марджани АН РТ (г. Казань, Россия); ismail@inbox.ru

### REFERENCES

Artamonov, M. I. 1958. In Artamonov, M. I. (ed.). *Materialy i issledovaniia po arkhologii SSSR (Materials and Research in the USSR Archaeology)* 62. Moscow; Leningrad: the USSR Academy of Sciences, 239–268 (in Russian).

Akhmetzyanov, M. I. 1999. In Iskhakov, D. (ed.). *Iz istorii Al'met'evskogo regiona (From the History of the Almet'yevsk Region)*. Kazan: "Tatpoligraf" Publ., 314–315 (in Russian).

Valeev, F. Kh., Valeeva-Suleimanova, G. F. 1987. *Drevnee iskusstvo Tatarii (Ancient Art of Tataria)*. Kazan: Tatknigoizdat (in Russian).

Vasil'ev, D. D. 1983. *Graficheskii fond pamiatnikov tiurkskoy runicheskoi pis'mennosti aziatskogo areala: opyt sistematizatsii* (*Graphic Fund of Monuments of the Turkic Runic Writing of the Asian Area: Experience of Systematization*). Moscow: "Nauka" Publ. (in Russian).

Gening, V. F., Khalikov, A. Kh. 1964. *Rannie bolgary na Volge (Bol'she-Tarkhanskii mogil'nik)* (*Early Bulgars on the Volga River (Bolshie-Tarkhany Burial Ground)*). Moscow: "Nauka" Publ. (in Russian).

Doncheva-Petkova, L. 1980. *Znatsi v"rkhu arkheologicheskii pametnitsi ot srednevekovna B"lgariya VIII–X vek.* (*Signs on Archaeological Monuments of Medieval Bulgaria of the 8<sup>th</sup>-10<sup>th</sup> Centuries*). Sofia: Bulgarian Academy of Sciences Publ. (in Bulgarian).

Piotrovsky, M. B. (ed.). 2005. *Zolotaya Orda. Istoriya i kul'tura* (*The Golden Horde. History and Culture*). Saint-Petersburg: "Slaviia" Publ. (in Russian).

Izmaylov I.L. 1997. *Vooruzhenie i voennoe delo naseleniya Volzhskoy Bulgarii X – nachala XIII v.* (*Armament and Military Affairs of the Population of Volga Bulgaria in the 10<sup>th</sup> – early 13<sup>th</sup> cc.*). Magadan: SVNTs DVO RAN.

Izmaylov, I. L. 2006. In Khuzin, F. Sh. (ed.). *Istoriia tatar s drevneishikh vremen v semi tomakh* (*History of the Tatars since Ancient Times in Seven Volumes*). Vol. 2. Kazan: "Rukhil" Publ. 124–131.

Izmaylov, I. L. 2009. In *Gasyrlar Avazy = Ekho vekov* (*Echo of Centuries*) (2), 18–34.

Kakhovskiy, V. F., Smirnov A. P. 1972. In Prokhorova, A. A. (ed.). *Gorodishche Khulash i pamiatniki srednevekov'ia Chuvashskogo Povolzh'ia* (*Khulash Fortified Settlement and Medieval Monuments of the Chuvash Volga Region*). Cheboksary: Chuvash Scientific Research Institute of Language, Literature and History, 12–70 (in Russian).

Kirpichnikov, A. N. 1966. *Drevnerusskoe oruzhie* (*Early Russian Weapons*) 2. *Kop'ia, sulitsy, boevye topory, bulavy, kisteni IX–XIII vv.* (*Spears, Lances, War Axes, Maces, Flails of 9<sup>th</sup>–13<sup>th</sup> cc.*). Series: Svod Arkheologicheskikh Istochnikov (Corpus of Archaeological Sources) E1-36. Moscow; Leningrad: "Nauka" Publ. (in Russian).

Kovalevskiy, A.P. 1954. *Chuvashi i bulgary po dannym Akhmeda ibn-Fadlana* (*The Chuvash and Bulgars According to Ahmed Ibn-Fadlan*). Cheboksary: Chuvash Scientific Research Institute of Language, Literature and History (in Russian).

Kokorina, N.A. 1989. In Khalikov, A. Kh. (ed.). *Rannie bolgary v Vostochnoy Evrope* (*The Early Bulgars in Eastern Europe*). Kazan: Institute for Language, Literature and History named after G. Ibragimov, Kazan Branch of the USSR Academy of Sciences, 89–97 (in Russian).

Kokorina, N. A. 2002. *Keramika Volzhskoi Bulgarii vtoroi poloviny XI – nachala XV vv.: K probleme preemstvennosti bulgarskoi i bulgaro-tatarskoi kul'tur* (*Ceramic Ware in Volga Bulgaria during the Second Half of the 11<sup>th</sup> – Beginning of the 15<sup>th</sup> Centuries (on the Issue on Succession of the Bolgar and Bolgar-Tatar Cultures)*). Kazan: Institute of History named after Shigabuddin Mardjani, Tatarstan Academy of Sciences; Institute of Archaeology of the Russian Academy of Sciences (in Russian).

Kochkina, A. F. 1983. In Khalikov, A. Kh., Starostin, P. N. (eds.). *Srednevekovye arkheologicheskie pamiatniki Tatarii* (*Medieval Archaeological Sites of Tataria*). Kazan: Institute for Language, Literature and History, 69–92 (in Russian).

Malov, S. E. 1951. *Pamiatniki drevnetyurkskoi pis'mennosti: teksty i issledovaniia* (*Monuments of Ancient Turkic Writing: Texts and Studies*). Moscow: Academy of Sciences of the USSR (in Russian).

Mukhametshin, D. G., Gomzin, A. A. 2018. In *Arkheologiya Evraziyskikh stepey* (*Archaeology of the Eurasian Steppes*), (3), 242–255 (in Russian).

Polyakova, G. F. 1996. In Fedorov-Davydov, G. A. (ed.). *Gorod Bolgar. Remeslo metallurgov, kuznetsov, liteishchikov* (*City of Bolgar. Craft of Metallurgists, Smiths, Founders*). Kazan: Institute for Language, Literature and History Institute named after G. Ibragimov, Academy of Sciences of Tatarstan, 154–257 (in Russian).

Sizov, V. I. 1897. In *Arkheologicheskie izvestiya i zametki* (*Archaeological News and Notes*) (5), 145–162.

Soboleva, N. A. 2006. *Ocherki istorii Rossiiskoi simvoliki. Ot tamgi do simvolov gosudarstvennogo suvereniteta* (*Essays on the History of Russian Symbolism. From Tamga to Symbols of State Sovereignty*). Moscow: "Iazyki slavyanskikh kul'tur" Publ. (in Russian).

Fasmer, R.R. 1926. In *Izvestiia obshchestva arkheologii, istorii i etnografii pri Kazanskom universitete* (*Reports of the Society of Archaeology, History and Ethnography Affiliated with Kazan University*) XXIII (1). Kazan, 29–60 (in Russian).

Khalikov, A.Kh. 1986. In Khalikov, A. Kh. (ed.). *Posuda Biliara* (*Dishware of Bilyar*). Kazan: Kazan Branch of the USSR Academy of Sciences, 72–83 (in Russian).

Yanina, S. A. 1962. In Smirnov, A. P. (ed.). *Trudy Kuybyshevskoi arkheologicheskoi ekspeditsii* (*Proceedings of the Kuybyshev Archaeological Expedition*) Vol. 4. Series: Materialy i issledovaniia po arkheologii SSSR

(Materials and Studies in the USSR Archaeology) 111. Moscow: Academy of Sciences of the USSR, 179–204 (in Russian).

**About the Author:**

**Izmailov Iskander L.** Doctor of Historical Sciences. Institute of History named after Sh. Mardzhani, Academy of Sciences of the Republic of Tatarstan. Baturina St., 7a, Kazan, 420111, Republic of Tatarstan, Russian Federation; ismail@inbox.ru

Статья поступила в журнал 01.12.2021 г.  
Статья принята к публикации 01.02.2022 г.