

УКРЕПЛЕННОЕ ПОСЕЛЕНИЕ СЕЛЕК ЭПОХИ БРОНЗЫ В БАШКИРСКОМ ЗАУРАЛЬЕ (ИТОГИ ИССЛЕДОВАНИЙ 2003 ГОДА)

© 2021 г. В.Г. Котов, Н.С. Савельев

Представлены данные об укреплённом поселении Селек, выявленном в 2003 г. в Башкирском Зауралье (восточные предгорья хребта Ирэндык, левый берег р. Ургаза – правого притока р. Урал; по современному административному делению – Баймакский район Республики Башкортостан). По своим архитектурным особенностям памятник относится к т.н. «аркаимскому типу» и датируется разными периодами эпохи бронзы (синташтинская, алакульская и саргаринская культуры). Состоит из двух площадок – круговой и прямоугольной, выделенных валами высотой до 1 метра и шириной 5–7 метров. Для круглоплановой части предполагается наличие радиально расположенных жилищ (т.н. «жилые стены»), для прямоугольной части прослежена линейная планировка внутреннего пространства. На основании анализа данных, полученных в разведочном шурфе, предварительно сделан вывод о разновременности круглоплановой и прямоугольной частей поселения. Показано, что ареал укреплённых поселений данного типа (т.н. «Страна городов») должен быть значительно расширен к западу и его западная граница должна быть проведена по краю горной зоны Южного Урала. На основе сравнительного ландшафтного анализа выявлена закономерность приуроченности памятников эпохи бронзы в данном районе к узкой сильно увлажнённой полосе вдоль восточного склона хребта Ирэндык, чем они принципиально отличаются от более поздних памятников эпохи раннего железа, локализованных в горных долинах.

Ключевые слова: археология, эпоха бронзы, синташтинская культура, алакульская культура.

SELEK FORTIFIED SETTLEMENT OF THE BRONZE AGE IN THE BASHKIR TRANS-URALS (STUDY RESULTS OF 2003)

V.G. Kotov, N.S. Saveliev

The paper features the information on Selek fortified settlement discovered in 2003 in the Bashkir Trans-Urals (the eastern foothills of the Irendyk ridge, on the left bank of the Urgaz river, the right tributary of the Ural River; in the Baimaksky District of the Republic of Bashkortostan according to the contemporary administrative division). According to its architectural attributes, the monument belongs to the so-called “Arkaim type” and dates from different periods of the Bronze Age (Sintashta, Alakul and Sargary cultures). It consists of two squares – circular and rectangular, marked with ramparts up to 1 meter high and 5-7 meters wide. Regarding the circular part, it is assumed that there were radially located dwellings (the so-called “residential walls”), and concerning the rectangular part, a linear layout of the internal space has been traced. Based on an analysis of the information obtained in the exploration shaft, a preliminary conclusion was made about the difference in timing between the circular and rectangular parts of the settlement. It has been shown that the area of fortified settlements of this type (the so-called “Country of towns”) should be significantly expanded to the west, and its western border should be drawn along the edge of the mountainous area of the Southern Urals. On the basis of a comparative landscape analysis, a justification of the attribution of the Bronze Age sites in this area to a narrow and highly humid strip along the eastern slope of the Irendyk ridge was identified, in terms of which they fundamentally differ from the later sites of the Early Iron Age located in mountain valleys.

Keywords: archaeology, Bronze Age, Sintashta culture, Alakul culture, Sargary culture, fortified settlements, monuments of the “Arkaim type”

Последние десятилетия XX века для уральской археологии были ознаменованы открытием большой группы памятников эпохи бронзы, за которой закрепилось название «Страна городов». Одним из самых известных из этих укреплённых поселений является Аркаим, отличающийся хорошей сохранностью и значительной площадью проведенных исследований. Сейчас выявлено более 20 памятников «аркаимского типа», все они отличаются

сложной круглоплановой или прямоугольной планировкой, очень плотным расположением крупных жилищ (в том числе и по радиальному принципу), наличием остатков стен и окружающих их рвов. В основном они расположены в степной зоне Челябинской области, северо-восточном Оренбуржье и примыкающей части Казахстана (Генинг и др., 1992; Зданович, Батанина, 1995; Макурова, Петров, 2017).

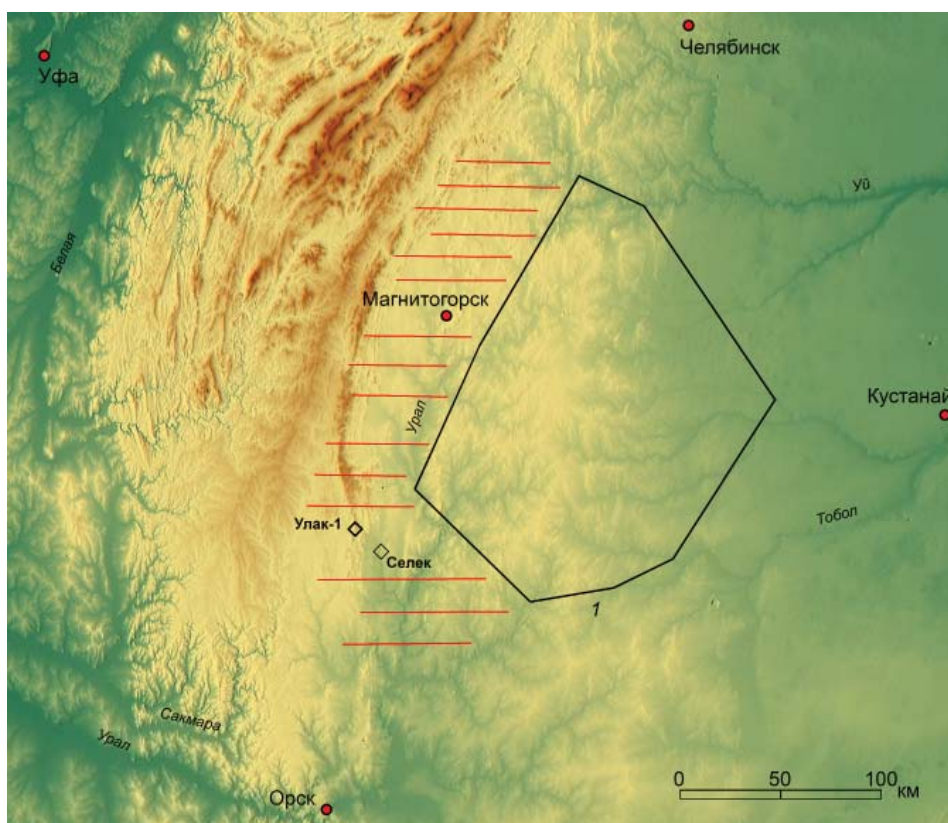


Рис. 1. Ареал укрепленных поселений эпохи бронзы Южного Зауралья (по: Макурова, Петров, 2017; с дополнениями авторов) и расположение выявленных памятников полосы предгорий. Красная штриховка – потенциальная территория расширения ареала данного типа памятников.

Fig. 1. The area of fortified settlements of the Bronze Age in the Southern Trans-Urals (after: Makurova, Petrov, 2017; with additions by the authors) and the location of the identified monuments of a foothill strip. Red shading indicates a potential territory for expanding the range of this type of monuments.

В 1996 году было выявлено первое укрепленное круглоплановое поселение в горно-степной зоне Башкирского Зауралья – Улак-1, что позволило предварительно говорить о необходимости расширения ареала «Страны городов» как минимум на 30-50 км к западу и доведения ее до края горной области Южного Урала (Савельев, Яминов, 2004, с. 214). Второе подобное поселение – Селек – было открыто в 2003 году, и именно введению в научный оборот имеющихся по нему данных и посвящена настоящая статья.

Оба поселения расположены в относительной близости друг от друга и оба выявлены Ирендыкской комплексной археолого-этнографической экспедицией (ИКАЭЭ), проводившей в конце 1990-х – начале 2000-х гг. работы в Баймакском районе Башкортостана в связи с планами создания музея-заповедника «Ирендык». Итогом работ экспедиции стало выявление в горно-степной зоне хребта Ирендык – самого восточного хребта Уральской горной страны, где ранее было известно всего несколько памятников, нескольких сотен археологических объектов самой разной хронологической и типологической

принадлежности (Акбулатов и др., 2004). К сожалению, эта огромная исследовательская работа была резко прекращена в 2004 году. В связи с этим материалы экспедиции оказались не изданы и не проанализированы, все это время члены экспедиции публиковали только данные, относящиеся непосредственно к своим направлениям научных исследований. В то же время, информация, накопленная за 1996-2004 гг. имеет принципиальную научную важность и, будем надеяться, постепенно она будет опубликована.

Поселение было открыто весной 2003 года разведочной группой ИКАЭЭ (В.Г. Котов, И.М. Акбулатов) во время пешего обследования левобережья р. Ургаза к востоку от д. Баишево (Котов, 2004). Памятник находится в местности, которое у местных жителей, по менгиру рядом с ним, называется *Хынташ* (*Сынташ*) или, по плотной поросли кустов чилиги на самом памятнике, – *Селек* (баш. – «чилига»). Расположен в 4,0 км к юго-востоку от окраины д. Баишево, в 2,3 км к северо-западу от устья р. Сагылузяк и в 1,7 км к юго-востоку от устья р. Карасаз (рис. 2), на низком левом берегу р. Ургаза. Памятник находится

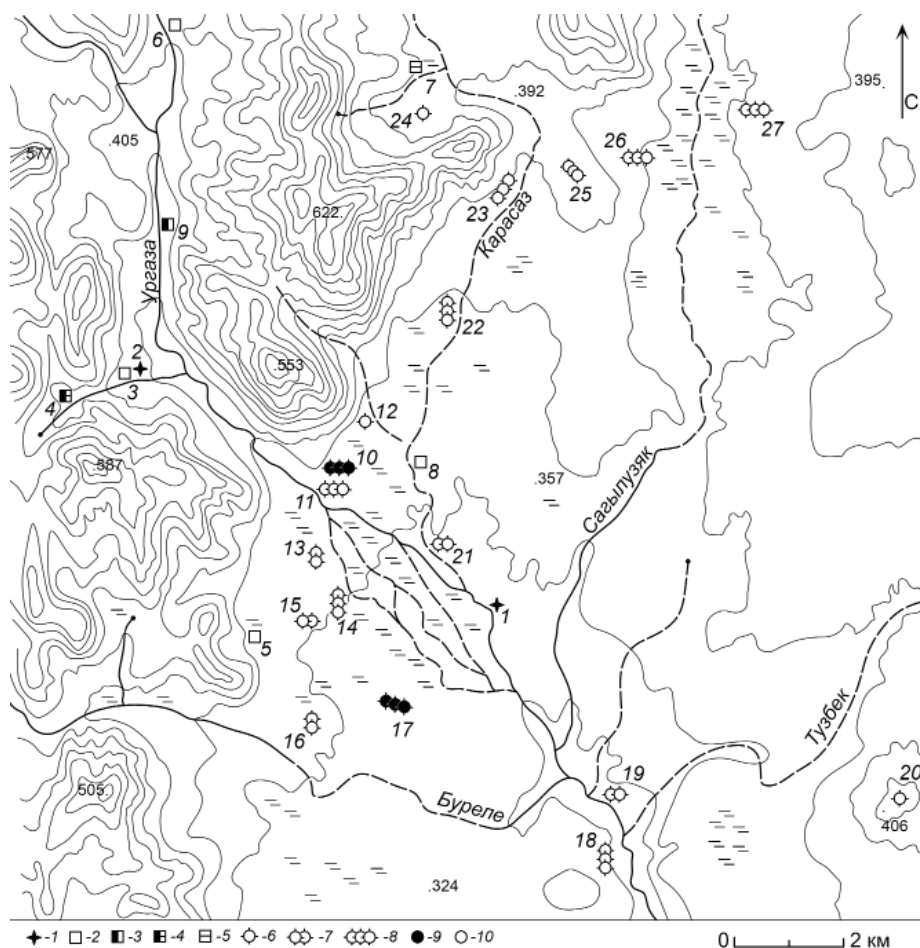


Рис. 2. Памятники эпохи бронзы горно-степной зоны и восточных предгорий хребта Ирендык: 1 – Селек; 2 – Улак–1; 3 – Улак–2; 4 – Улак–6; 5 – Баишево–26; 6 – Юмаш–Тай–6; 7 – Сарыташ–1; 8 – Долина–3; 9 – Бахтигареево–1; 10 – Баишево–13; 11 – Баишево–4; 12 – Баишево–19; 13 – Баишево–15; 14 – Баишево–24; 15 – Баишево–23; 16 – Баишево–16; 17 – Кок–Тубе–2; 18 – Тузбек–1; 19 – «Баишевские курганы»; 20 – Баишево–1 (Сосновские); 21 – Усть–Карасаз–2; 22 – Баишево–20; 23 – Карасаз–3; 24 – Кынгыртау–2; 25 – Карышкино–5; 26 – Карышкино–3; 27 – Карышкино–4. (1 – укрепленные поселения; 2–5 – поселения: 2 – поздняя бронза; 3 – средняя и поздняя бронза; 4 – средняя, поздняя и финальная бронза; 5 – поздняя и финальная бронза; 6–10 – курганы и курганные могильники: 6 – одиночные курганы; 7 – курганные могильники (2 кургана); 8 – курганные могильники (3 и более курганов); 9 – эпоха средней бронзы; 10 – эпоха поздней бронзы и не исследовавшиеся). Карта составлена на основе сводов различных лет (Археологическая..., 1976; Свод..., 2004), а также отчетов ИКАЭЭ 2003–2004 гг.)

Fig. 2. Sites of the Bronze Age of the mountain-steppe area and the eastern foothills of the Irendyk ridge: 1 – Selek; 2 – Ulak–1; 3 – Ulak–2; 4 – Ulak–6; 5 – Baishevo–26; 6 – Yumash-Tau–6; 7 – Sarytash–1; 8 – Valley–3; 9 – Bakhtigareev–1; 10 – Baishevo–13; 11 – Baishevo–4; 12 – Baishevo–19; 13 – Baishevo–15; 14 – Baishevo–24; 15 – Baishevo–23; 16 – Baishevo–16; 17 – Kok-Tube–2; 18 – Tuzbek–1; 19 – “Baishevo barrows”; 20 – Baishevo–1 (Sosnovskie); 21 – Ust-Karasaz–2; 22 – Baishevo–20; 23 – Karasaz–3; 24 – Kyngyrtau–2; 25 – Karyshkino–5; 26 – Karyshkino–3; 27 – Karyshkino–4. (1 – fortified settlements; 2–5 – settlements: 2 – Late Bronze; 3 – Middle and Late Bronze; 4 – Middle, Late and Final Bronze; 5 – Late and Final Bronze; 6–10 – barrows and barrow burial grounds: 6 – single barrows; 7 – barrow burial grounds (2 barrows); 8 – barrow burial grounds (3 or more barrows); 9 – Middle Bronze Age; 10 – Late Bronze Age and unstudied) (the map was compiled on the basis of cadastres of different years (Archeological..., 1976; Cadastre..., 2004), and ICAEE reports of 2003–2004)

у юго-восточного края «пойменного острова» р. Ургаза, сформировавшегося в месте выхода реки из горной долины хребта Ирендык на низкую плоскую равнину (рис. 2, 3). Состоит из нескольких действующих русел реки, старых замкнутых проток, болотистых участков, влажных лугов и разделяющих их пойменных грив. Протяженность пойменного острова 5,5 км, ширина до 3,3 км. На сложность его строения дополнительно влияют впадающий

на этом участке в р. Ургаза ряд мелких притоков, осуществляющих водосбор по восточному подножью хребта Ирендык. Многие из них в настоящее время сильно нарушены или уничтожены антропогенным воздействием, но следы водотоков и окружающих их влажных низин хорошо видны на спектрональном снимке, сделанном в 1989 г. космическим аппаратом «Ресурс-Ф1» (рис. 3). Важно, что как минимум половина из выявленных на

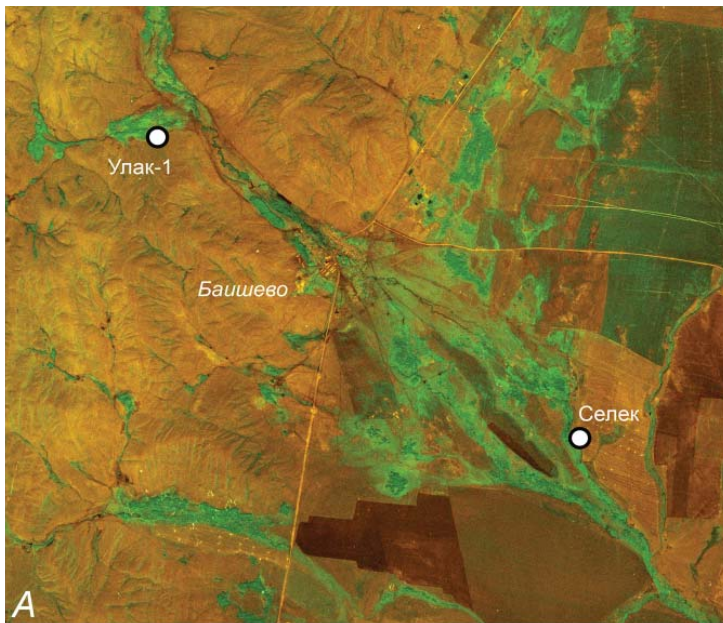
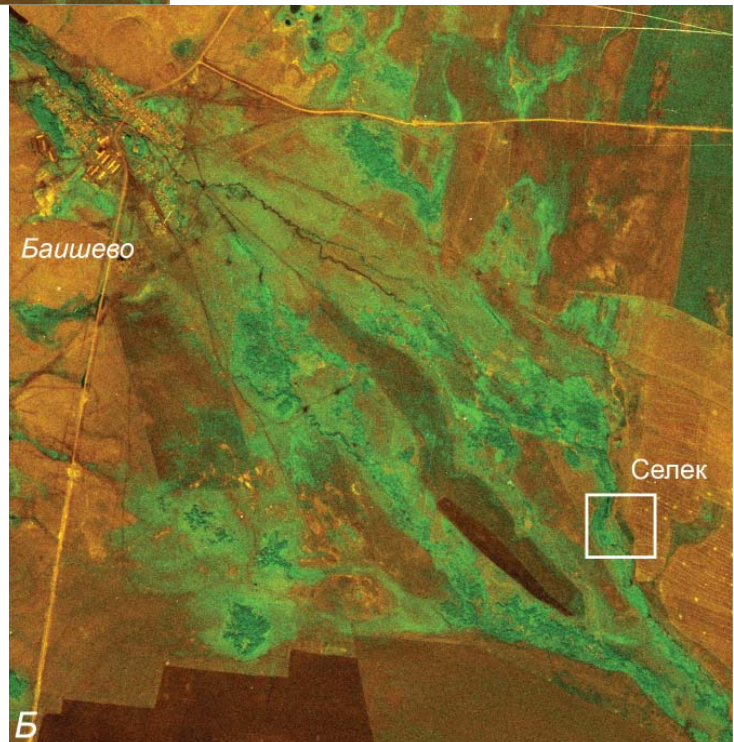


Рис. 3. Горно-степная зона и восточные предгорья хребта Ирэндък. А – общая топографическая приуроченность поселений Улак-1 и Селек. Б – приуроченность поселения Селек к пойменному массиву р. Ургаза. Основа: спектрзональный космоснимок КФА-1000 (1989 г.)

Fig. 3. Mountain-steppe area and the eastern foothills of the Irendyk ridge. A – general topographic affiliation of Ulak-1 and Selek settlements.

B - Selek settlement is confined to the floodplain mass of the Urgaza river. Basis: spectrozonal satellite image KFA-1000 (1989)



участке Баишево – Мансурово – Карышкино (представляет собой равносторонний треугольник с длиной сторон по 12 км) памятников эпохи бронзы сконцентрирована именно вокруг этого пойменного массива (рис. 2). Остальные же примерно поровну распределены по внутригорным долинам и узкой сильно увлажненной полосе восточных предгорий хребта Ирэндък.

Высота пологой надпойменной террасы в месте расположения укрепленного поселения не превышает 1,5–2 м от уреза воды, у западного края укреплений терраса плавно переходит во влажный пойменный луг. Ширина поймы, отделяющей современное русло р. Ургаза от края террасы, к которой приуро-

чен памятник, составляет 50–100 м. Восточнее и северо-восточнее поселения, вглубь террасы, вся территория на момент выявления и ранее распаивалась; археологическая разведка здесь не проводилась.

Поселение было найдено по единичным фрагментам керамики, встречающейся на поверхности грунтовой дороги, проходящей на данном участке практически вдоль края пашни и связывающей летние фермы с д. Баишево. Детальный осмотр поверхности позволил зафиксировать здесь крупный археологический объект, являющийся т.н. «укрепленным поселением» сложной формы и менгир, расположенный у восточного края обвалованной площадки (рис. 4). Выше



Рис. 4. Менгир Хынташ. На заднем плане – пойменный массив р. Ургаза, заросли кустов за менгиром – площадка укрепленного поселения Селек. Весна 2003 г.

Fig. 4. Menhir Khyntash. On the background – the floodplain mass of the Urgaza river, bushes behind the menhir – the site of Selek fortified settlement. Spring of 2003.

упоминалось, что у местного населения он имеет наименование «Хынташ».

Вся площадка памятника покрыта густыми непроходимыми зарослями степного кустарника – чилиги (*карагана кустарниковая*), поэтому контуры валов удалось зафиксировать только с помощью теодолитного хода¹. Репером для съемки послужила вершина менгира. Валы имеют форму огромной буквы «Б», повернутой к реке (рис. 5). Вал, высотой около 1 м и шириной 5–7 м, от края террасы тянется на протяжении 50 м и под прямым углом поворачивает на северо-запад. Длина этого прямого участка вала составляет 95 м. Он переходит в замкнутый кольцевой вал диаметром 70 м. Четко проследить какие-либо конструкции внутри кольцевого вала не удалось. Можно лишь достаточно уверенно говорить об относительно ровной центральной площадке и большом количестве понижений, примыкающих к внутреннему краю вала и разделенных узкими, выделяющимися в рельефе перемычками. Снаружи кольцевого вала в некоторых местах фиксируются расплывшиеся выступы. Возможно, что подобных выступов больше, но детальному обследованию топографии памятника мешают плотные заросли кустарника. Внутри разомкнутого Г-образного вала на участке, не покрытом кустарником, т.е. практически

на краю террасы р. Ургаза, плавно переходящей во влажную луговину, четко читаются 4 жилищных впадины. Они расположены в ряд, перпендикулярно осевой линии укрепленного поселения. Самой крупной является жилищная впадина около южной оконечности вала. Ее длина 18 м, ширина 13 м, глубина 0,7 м. Три других впадины примерно одинаковые, их размеры 9–10×7–8×0,5 м. В августе 2003 г., силами большого количества рабочих экспедиции от кустарника за 2 дня работы был расчищен участок площадки поселения размером около 10×40 м. На этом участке и был заложен разведочный шурф.

Шурф был заложен в 7 метрах к северо-западу от западины № 1 и в 7 метрах к востоку от западины № 2, на ровной площадке. Размер шурфа 2×2 м, ориентирован сторонами по сторонам света. Отложения снимались горизонтальными срезами по 10 см саперными лопатками и совками с переборкой и просеиванием грунта на сите с размером ячеек 1 см.

Горизонт 1. Дерн. Находок нет.

Горизонт 2. Гумус с корнями растений. Находок нет.

Горизонт 3. Гумус с корнями растений, отдельными яшмовыми галечками и обломками диабазовых галек. Обнаружены обломки костей животных плохой сохранности и 6 фрагментов керамики, в том числе каннели-

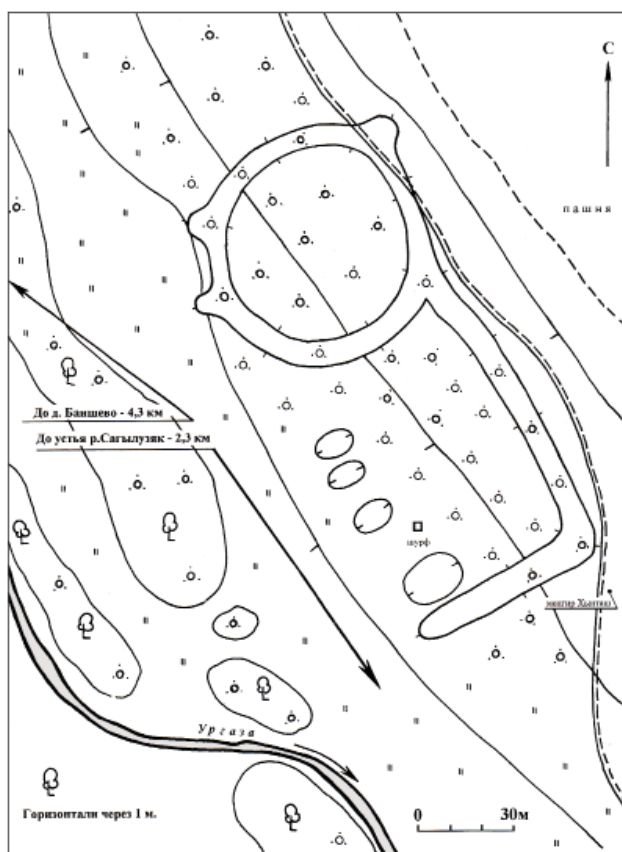


Рис. 5. Укрепленное поселение Селек.
Ситуационный план (2003 г.)
Fig. 5. Selek fortified settlement.
Location plan (2003)

рованные венчик и верхняя часть тулова двух разных сосудов (рис. 6: 2, 3), а также шейка с резным геометрическим орнаментом (рис. 6: 1). Четыре фрагмента имеют в тесте большую или значительную примесь талька, две неорнаментированные стенки сильно отличаются, в тесте у них примесь мелкого песка и органики.

Горизонт 4. Отложения те же. Обнаружены отдельные угольки, обломки костей животных, а также 5 фрагментов керамики. Среди них 3 небольшие неорнаментированные стенки, плоское днище с выделенной закраиной (рис. 6: 5), а также шейка сосуда с формованным валиком треугольного сечения и орнаментом в виде пояса наклонных резных линий по валику (рис. 6: 4).

Горизонт 5. Отложения те же, присутствует много расколотых диабазовых галек. Встречаются отдельные угольки. Обнаружены колотые кости животных и 4 фрагмента стенок лепных сосудов, из них три с многорядным гребенчатым орнаментом (рис. 6: 6–8), одна стенка без орнамента. На самом крупном фрагменте, относящемся к верхней части тулова, орнамент состоит из горизонтального бордюра глубоких треугольного сечения каннелюр, угольковых вдавлений торцом шпателя над ними и крупных, вероятно – треугольных, фигур, под ними (рис. 6: 6). Во всех случаях тесто содержит большую

примесь мелкоотделенного талька и, за исключением последнего фрагмента, примесь шамота. В основании горизонта в северо-западном углу шурфа зафиксировано пятно серовато-желтой слабогумусированной супеси (продукт разрушения скального основания), граница которого проходит с юго-запада на северо-восток. По краю идут отдельные камни и скопления камней. В восточной стенке зафиксирован фрагмент челюсти крупного травоядного животного.

Горизонт 6. Большая часть поверхности шурфа занимает пятно серовато-желтой слабогумусированной супеси. В юго-восточном углу заполнение более плотное из сероватого гумуса. Обнаружены кости животных и 3 фрагмента стенок лепных сосудов. Две из них без орнамента, а одна с небольшим сохранившимся участком орнамента, нанесенного гребенчатым штампом. Примести в глиняном тесте разнообразны – тальк+шамот, шамот, песок+шамот.

Горизонт 7. В основании горизонта во всей центральной части шурфа прослеживается гумусированный слой. По краям его фиксируются пятна более интенсивного по окраске гумуса. Между стенками шурфа и гумусом узкой полосой расположена желтоватая супесь. Вдоль восточной стенки тянется гребень скального выхода. В гумусном заполнении обнаружены колотые кости животных, в том числе и обожженные.

Горизонт 8. Гумусированный слой относится к верхней части горизонта. В нем встречаются отдельные мелкие косточки и угольки. Ниже фиксируются серовато-желтая супесь без каких-либо находок. В восточной части шурфа с юго-запада на северо-восток тянется скальный выход сланцевых пород. С западной стороны вдоль него идет полоса угловатой щебенкой и продуктов ее растворения белесого цвета. На светлом фоне супеси, являющейся продуктом разрушения скального основания, хорошо фиксируются темные пятна гумуса – сурчины.

Шурф был доведен до глубины 0,8 м, отложения описаны по разрезу северной стенки. Стратиграфия следующая:

1. Дерн. Мощность до 0,10 м.
2. Гумус. Мощность до 0,40 м.
3. Серовато-желтая гумусированная супесь. Мощность до 0,30 м.

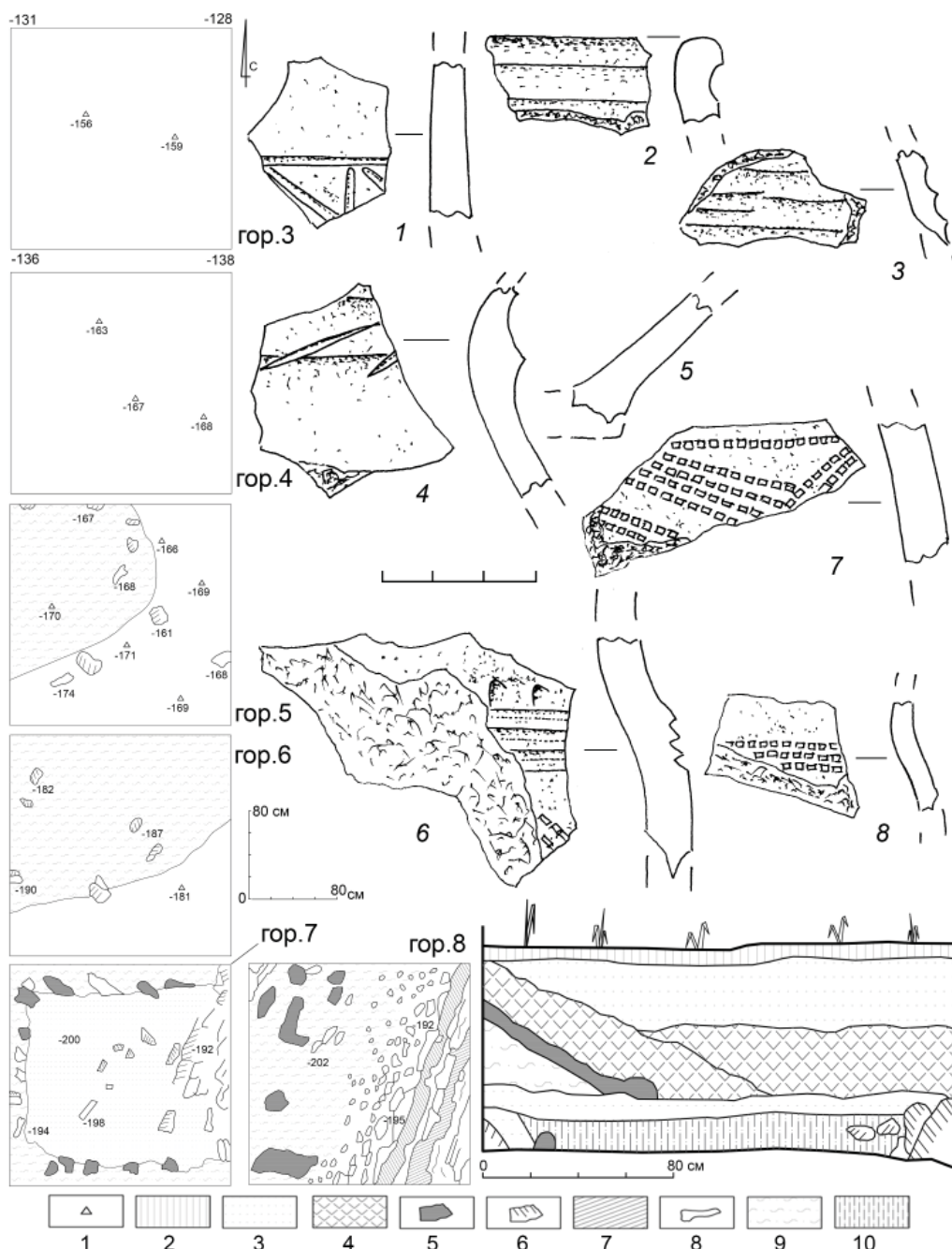


Рис. 6. Укрепленное поселение Селек. Шурф 1 (2003). Планы горизонтов и стратиграфия (1 – керамика; 2 – дерн; 3 – гумус темный; 6, 7 – скальный выход и связанные с ним камни; 4 – гумус белесый; 5 – однородный темный гумус (норы); 8 – кости; 9, 10 – слабо гумусированный светло-серый рухляк – разрушившееся скальное основание). *Керамика:* 1–3 – горизонт 3; 4, 5 – горизонт 4; 6–8 – горизонт 5 (2, 3 – синташтинская культура; 4, 5 – саргаринская культура; 1, 6–8 – синташтинская или алакульская культура)

Fig. 6. Selek fortified settlement. Shaft 1 (2003). Horizon plans and stratigraphy (1 – ceramics; 2 – turf; 3 – dark humus; 6, 7 – rocky outcropping and associated stones; 4 – white humus; 5 – homogeneous dark humus (burrows); 8 – bones; 9, 10 – weakly humified light gray plaster stone – a collapsed rock base). *Ceramics:* 1–3 – horizon 3; 4, 5 – horizon 4; 6–8 – horizon 5 (2, 3 – Sintashta culture; 4, 5 – Sargary culture; 1, 6–8 – Sintashta or Alakul culture)

4. Материк – светло-серая супесь.

Заложенный шурф показал значительную мощность культурных отложений, их насыщенность культурными остатками и позволил установить культурную принадлежность памятника. Всего из шурфа происходит 18 фрагментов керамики. Относительно небольшое количество находок с раскопа площадью 4 м² может быть объяснено только значитель-

ной (по 7 метров) удаленностью шурфа от ближайших жилищных впадин.

Культурная принадлежность керамики определяется как синташтинская (рис. 6: 2, 3), алакульская (рис. 6: 1, 6–8), среди которой может быть и синташтинская, но четкая атрибуция невозможна из-за сильной фрагментированности, а также саргаринская (рис. 6: 4, 5).

Ближайшим памятником с синташтинской керамикой является расположенное в 8 км к северо-западу укрепленное поселение Улак-1. Если по результатам раскопок 1996 г. было сделано только допущение о наличии среди находок из шурфов нескольких фрагментов, которые могут быть отнесены к синташтинской культуре (Савельев, Яминов, 2004, с. 211), то более поздние работы полностью подтвердили это наблюдение (Бахшиев, Насретдинов, 2016, с. 67, рис. 2). Дело в том, что работы 1996 г. проводились в центральной части поселения, нарушенной более поздней, срубно-алакульской, застройкой (Савельев, Яминов, 2004, с. 213), а в 2015 г. целенаправленно исследовалась одна из радиально расположенных жилищных впадин (Бахшиев, Насретдинов, 2016, с. 66, рис. 11), четко прослеживавшаяся как визуально, так и с помощью геофизических методов (Журбин, 2004, рис. 20в; 34). И синташтинская керамика приурочена именно к остаткам данного жилища. Важно также, что ряд фрагментов с Улака-1 практически идентичен синташтинской керамике укрепленного поселения Селек (Бахшиев, Насретдинов, 2016, рис. 2: 1–5, 7, 8). Раскопки, проводившиеся в 2003 г. авторами с внешней стороны вала (и не более чем в 10–15 м к северо-востоку от раскопа 2015 года) показали наличие освоенности и на этой площадке (в виде наземных построек), но среди достаточно многочисленных находок срубно-алакульской керамики синташтинская отсутствовала полностью (Савельев, Яминов, 2004; Котов, 2004).

Также в ближайшей округе известны два некрополя, которые могут быть синхронизированы с синташтинскими находками на укрепленных поселениях Селек и Улак-1 – это курганные могильники Кок-Тубе-2 и Баишево-4. В первом, расположенном в 2,8 км западнее Селека, на противоположном берегу описанного выше пойменного массива, был исследован один курган с полностью разграбленным большим и очень глубоким квадратным погребением в центре, а боковое детское погребение содержало свинцовые браслеты (неопубликованные раскопки Г.Т. Обыденновой, 1996 г.). В исследованных курганах могильника Баишево-4 (4,6 км к северо-западу от поселения Селек) представлено большое количество синкретической синташтинско-абашевской глиняной посуды, отличающейся значительной примесью дробленой раковины в тесте (Обыденнов, Обыденнова, 1996, с. 19–29, рис. 33; 36).

Нахождение более поздней, срубной, алакульской и срубно-алакульской керамики на укрепленном поселении Селек является вполне закономерным – она присутствует практически на всех поселениях эпохи бронзы как ближайшей округи (рис. 2), так и всего региона. В достаточном количестве она есть и на укрепленном поселении Улак-1 (Савельев, Яминов, 2004, рис. 2; 3; Бахшиев, Насретдинов, 2016, рис. 3; 4), где выделяется даже абсолютно инородный планировочный элемент – линия жилищных впадин, проходящая через центр замкнутой кольцевой структуры памятника. Также срубная и срубно-алакульская керамика составляет основную часть находок на его очень большом поселении-спутнике – открытом поселении Улак-2 (Савельев, 1996, с. 16–23; Свод..., 2004, с. 51, № 154). Картина, аналогичная Улаку-1, с более поздней линейной планировкой жилищ в центре круглопланового поселка, зафиксирована на поселении Берсуат (Макурова, Петров, 2017, с. 47), а само использование площадок укрепленных поселений в более позднее, срубно-алакульское, время зафиксировано в качестве устойчивой закономерности. Это прослежено на поселениях Журумбай, Куйсак, Исинея, Родники, Каменный Амбар, Кизильское, Андреевское и др. (Савельев, 1996, с. 21, 22, 25, 31, 33, 36, 45). На поселении Аркаим значительный комплекс керамики также является срубно-алакульским (Петров, Куприянова, 2016, с. 47, рис. 27).

Саргаринская керамика эпохи финальной бронзы также присутствует на ряде близлежащих поселений эпохи бронзы, в том числе на поселении Сарыташ-1 (рис. 2: 7), где срубно-алакульский слой перекрыт саргаринским (Савельев, 1996, с. 34–38; Свод..., 2004, с. 57, № 177). Из стационарно исследованных памятников с насыщенным саргаринским слоем, перекрывающим более ранние слои эпохи бронзы, ближайшими к поселению Селек являются поселения Сукраково-2 в 40 км к югу (Свод..., 2004, с. 124–125, № 417), Лаимберды-1 в 40 км к западу (Свод..., 2004, с. 34, № 89) и Тавлыкаевское поселение в 40 км к северо-западу. На последнем, материалы с которого являются единственными относительно полно опубликованными, среди саргаринского комплекса встречается орнаментация валика наклонными резными линиями (Морозов, 1983, с. 31, рис. 10: 5–8), что полностью аналогично находкам с Селека (рис. 6: 4).

Несмотря на предельно малую вскрытую площадь на публикуемом памятнике, значи-

тельную важность предоставляют полученные стратиграфические и планиграфические данные. Во-первых, устойчивое залегание саргаринской керамики (горизонт 4) ниже синташтинской (горизонт 3) может свидетельствовать только о механической переотложенности как минимум верхней части культурного слоя. Во-вторых, фиксируемая в северной стенке и планиграфически на горизонтах 5 и 6 светлая супесчаная линза без находок может являться только и исключительно переотложенным балластом (материком), который перекрывает нижележащую часть культурного слоя. В-третьих, подквадратная форма гумусного пятна, прослеженная на горизонте 7, и ее оконтуренность сурчинами позволяют достаточно уверенно считать, что оно является следами искусственного углубления, позже (на уровне горизонтов 5-6) перекрытого материковой супесью. В-четвертых, судя по отсутствию керамики на горизонтах 7-8 (при наличии обломков костей животных и угольков) можно предварительно говорить о том, что на раннем этапе существования данного памятника территория, где был заложен шурф, являлась достаточно удаленной периферией освоенного пространства.

Какой-либо детальный анализ формы самого укрепленного поселения на данном этапе работы невозможен, можно сделать только некоторые заключения. По своей топографической приуроченности памятник находится в совершенно идентичной ситуации со всеми прочими укрепленными поселениями «аркаимского» круга – на низком берегу небольшой степной реки, практически на границе с поймой. Судя по имеющимся (пока самым общим) представлениям о форме, поселение Селек может быть названо двухчастным, где сочетаются круглоплановость и прямоугольная форма. Непосредственно такие сочетания среди известных памятников данного круга неизвестны, но есть наложения круглых (овальных) друг на друга (Исиной) и прямоугольных друг на друга (Степное, Устье I, Андреевское) (Макурова, Петров, 2017). Одночастная круглоплановая основа поселения имеет многочисленные аналогии и ближайшей, возможно, является поселение Сарым-Саклы (Макурова, Петров, 2017, план на с. 28). Линейная структура расположения западин в южной части поселения Селек является закономерностью для всех известных прямоугольных укрепленных поселений. Все дальнейшие уточнения могут быть сделаны только после выполнения детальной съем-

ки площадки памятника, ее интерпретации и проведения рекогносцировочных раскопок в разных частях поселения.

В 12 м к югу от юго-восточного угла вала укрепленного поселения Селек был обнаружен одиночный менгир, представляющий собой крупный камень яйцевидной формы из диабазы (рис. 4). Диаметр менгира 0,5 м, возвышается над уровнем современной поверхности на 0,55 м. Учитывая, что нигде более вокруг такие камни не встречаются, достаточно уверенно можно предполагать, что данный менгир составляет с укрепленным поселением единый комплекс. Возможно, что он также должен быть синхронизирован с поселением, так как для Южного Зауралья связка «менгир на краю поселения эпохи бронзы» является широко распространенной (Полякова, 2003; 2006), а для ряда случаев их датировка однозначно подтверждена раскопками (Петров, Куприянова, 2016, с. 135–138). Ближайшими к укрепленному поселению Селек памятниками с менгирами являются поселения Баишево–26 – 4,6 км к западу-северо-западу, Улак–2 – 8,4 км к северо-западу и Сарыташ–1 – 11,5 км к северу (рис. 2) (Савельев, 1996; Котов, Савельев, 2001, с. 88, рис. 1; Свод..., 2004, с. 57, № 177).

Также необходимо отметить, что в горно-степной зоне хребта Ирэндык достаточно часто встречаются и менгиры эпохи позднего средневековья и этнографического времени, но все они, как правило, сделаны из плитняка и имеют совершенно иную топографическую приуроченность (на перевалах, на краю возвышенностей, на склонах гор, как правило – с очень хорошим обзором) (Савельев, 2012, с. 144–145, рис. 35, табл. 3).

Открытие еще одного укрепленного поселения в предгорной полосе Башкирского Зауралья позволяет уверенно говорить о необходимости расширения территории т.н. «Страны городов» вплоть до восточного склона Южного Урала (как минимум – до горного массива Ирэндык-Крыкты), как об этом говорилось уже после открытия поселения Улак-1 (Савельев, Яминов, 2004, с. 214). Фактически речь идет о полосе по правобережью верхнего течения р. Урал протяженностью порядка 250 км (от широты р. Уй на севере до устья р. Ургаза на юге) и шириной до 40–70 км, т.е. площадь этой территории составляет не менее 7000–10000 км². Учитывая близость природных условий на всей этой территории, а также отсутствие принципиальных физико-географических различий с уже установленным

ареалом укрепленных поселений (рис. 1), Башкирское Зауралье должно рассматриваться как потенциально высоко перспективная зона для поиска данного типа памятников. Как минимум, для этой территории уверенно можно говорить о не-единичности укрепленных поселений эпохи бронзы.

В заключение можно отметить еще одну важную закономерность – максимальную приуроченность памятников эпохи бронзы в окрестностях д. Байшево к узкой сильно увлажненной полосе, вытянувшейся непосредственно вдоль восточного подножья хребта Ирэндык. Вероятно, это свойственно для всей протяженности горного массива Ирэндык-Крыкты, однако прочие территории до сих пор обследованы крайне недостаточно. Также на данном локальном участке наглядно видны сильные различия в распо-

ложении памятников эпохи бронзы и кочевнических древностей середины I тыс. до н.э. Для эпохи бронзы характерно расположение могильников именно в предгорной полосе, а поселений – уже в горно-степной зоне, в основном в первых долинах. Памятники же ранних кочевников в предгорьях представлены минимально, а внутри горно-степной зоны они присутствуют практически во всех долинах, удобных для проживания (Савельев, 2006а, рис. 2; 2006б). Это связано с совершенно разными системами жизнеобеспечения населения этих двух исторических эпох. Если же говорить про скотоводов эпохи бронзы, то на рассматриваемом локальном уровне мы видим четкую приуроченность как поселений, так и могильников к малым водотокам, широким пойменным пространствам и предельно выровненному рельефу.

Примечание:

¹ Попытки дешифрирования аэрофотоснимков 1950–60-х гг. результатов не дали – заросли кустов чилиги существовали на этом месте и в то время, что не позволяет увидеть никаких рельефных особенностей участка. Надеемся, что применение современных методов дистанционной съемки (типа лидаров) приведет к положительному результату, что, несомненно, скорректирует существующий план и позволит увидеть микро топографию внутренней части памятника и закономерности расположения объектов (в первую очередь – жилищных впадин).

ЛИТЕРАТУРА

Акбулатов И.М., Ахтарянова Д.И., Котов В.Г., Минеева И.М., Савельев Н.С. Исследования Ирэндыкской экспедиции на юге Башкирского Зауралья // АО 2003 года / Отв. ред. В.В. Седов. М.: Наука, 2004. С. 296–301.

Археологическая карта Башкирии / Отв. ред. О.Н. Бадер. М.: Наука, 1976. 262 с.

Бахшиев И.И., Насретдинов Р.Р. Некоторые итоги исследований 2015–2016 гг. на поселении Улак–1 в Башкирском Зауралье // Историко-культурные процессы на Южном Урале в эпоху поздней бронзы: современные проблемы изучения и сохранения культурного наследия. Материалы Всероссийской научно-практической конференции, посвященной 70-летию со дня рождения Н.Г. Рутто. (г. Уфа, 20 мая 2016 г.) / Отв. ред. И.И. Бахшиев. Уфа: Диалог, 2016. С. 64–87.

Генинг В.Ф., Зданович Г.Б., Генинг В.В. Синташта: Археологические памятники арийских племен Урало-Казахстанских степей. Челябинск: Южно-Уральское книжное издательство, 1992. 408 с.

Журбин И.В. Геофизика в археологии: методы, технология и результаты применения. Ижевск: УИИЯЛ УрО РАН, 2004. 152 с.

Зданович Г.Б., Батанина И.М. «Страна городов» – укрепленные поселения эпохи бронзы XVIII–XVII вв. до н.э. на Южном Урале // Аркаим: Исследования. Поиски. Открытия / Науч. ред. Г.Б. Зданович. Челябинск: Каменный пояс, 1995. С. 54–62.

Котов В.Г. Научный отчет о разведочном обследовании в Баймакском, Бурзянском, Мелеузовском и Кугарчинском районах Республики Башкортостан в 2003 г. Уфа, 2004 / Научный архив ИА РАН.

Котов В.Г., Савельев Н.С. Новый палеолитический памятник в Башкирском Зауралье // УАВ. Вып. 3 / Отв. ред. В.К. Федоров. Уфа: НМ РБ, 2001. С. 88–93.

Макурова М.Р., Петров Ф.Н. Аркаим – «Страна городов». Путеводитель по «бронзовому кольцу России». Челябинск: Абрис, 2017. 55 с.

Морозов Ю.А. Тавлыкаевское поселение срубной культуры // Поселения и жилища древних племен Южного Урала / Под ред. А.Х. Пшеничникова и В.А. Иванова. Уфа: БФАН СССР, 1983. С. 19–40.

Обыденнов М.Ф., Обыденнова Г.Т. Памятники бронзового века Южного Урала. Уфа: Восточный университет, 1996. 102 с.

Петров Ф.Н., Куприянова Е.В. Поселения эпохи бронзы в Аркаимской долине: по результатам разведочных исследований 1997–2015 гг. М.: Московский областной общественный фонд «Наследие», 2016. 148 с.

Полякова Е.Л. Космос древних (по материалам мегалитических памятников Южного Зауралья) // Человек в пространстве древних культур. Материалы Всероссийской конференции (20–25 августа 2003 г., Аркаим). Челябинск: Музей-заповедник «Аркаим», 2003. С. 77–78.

Полякова Е.Л. История изучения мегалитических памятников Южного Зауралья // Этнические взаимодействия на Южном Урале: Материалы III регион. (с междунар. участием) науч.-практ. конф. / Отв. ред. А.Д. Таиров. Челябинск: Челяб. гос. ун-т, 2006. С. 61–65.

Савельев Н.С. Научный отчет об археологической разведке в Баймакском районе Республики Башкортостан в 1996 г. (Байшевский микрорайон). Уфа, 1997 / Научный архив ИА РАН.

Савельев Н.С. Курган эпохи ранних кочевников Кушалыкуак-1 в восточных предгорьях хребта Иренидык // Южный Урал и сопредельные территории в скифо-сарматское время / Отв. ред. Г.Т. Обыденнова, Н.С. Савельев. Уфа: Гилем, 2006а. С. 92–104.

Савельев Н.С. Иредыкско-крыкгинская группа кочевников Южного Урала: критерии выделения и поисковые признаки памятников // Этнические взаимодействия на Южном Урале: Материалы III регион. (с междунар. участием) науч.-практ. конф. / Отв. ред. А.Д. Таиров. Челябинск: Челяб. гос. ун-т, 2006б. С. 80–83.

Савельев Н.С. Малые культовые объекты Южного Урала: от археологии к этнографической современности // Документы и материалы по истории башкирского народа (с древнейших времен до середины XVI в.) / Ред. Ф.Г. Хисамитдинова, А.В. Псянчин, В.В. Овсянников. Уфа: ИИЯЛ УНЦ РАН, 2012. С. 128–166; 282–293; 311–319.

Савельев Н.С., Яминов А.Ф. Улак-1 – новое укрепленное поселение эпохи бронзы в Башкирском Зауралье. // Народы Южного Урала и их соседи в древности и в средневековье. Материалы международной научной конференции, посвященной 70-летию крупного археолога-историка и общественного деятеля, член-корреспондента АН РБ, профессора Н.А. Мажитова / Отв. ред. М.М. Кульшарипов. Уфа: БашГУ, 2004. С. 204–218.

Свод археологических памятников Республики Башкортостан, выявленных в 1987–2000 годах / Авт.-сост. Н.С. Савельев. Уфа: Информреклама, 2004. 184 с.

Информация об авторах:

Котов Вячеслав Георгиевич, кандидат исторических наук, старший научный сотрудник, Орден Знак Почета Институт истории, языка и литературы Уфимского федерального исследовательского центра РАН (Уфа, Россия), kslav1@yandex.ru

Савельев Никита Сергеевич, кандидат исторических наук, доцент, ведущий научный сотрудник, Орден Знак Почета Институт истории, языка и литературы Уфимского федерального исследовательского центра РАН (Уфа, Россия), sns_1971@mail.ru

REFERENCES

Akbulatov, I. M., Akhtarianova, D. I., Kotov, V. G., Mineeva, I. M., Savelev, N. S. 2004. In Sedov, V. V. (ed.). *Arkheologicheskie otkrytiia 2003 goda (Archaeological Discoveries of 2003)*. Moscow: "Nauka" Publ., 296–301 (in Russian).

Bader, O. N. (ed.). 1976. *Arheologicheskaya karta Bashkirii (Archaeological Map of Bashkortostan)*. Moscow: "Nauka" Publ. (in Russian).

Bakhshiev, I. I., Nasretdinov, R. R. 2016. In Bakhshiev, I. I. (ed.). *Istoriko-kul'turnye protsessy na Yuzhnom Urale v epokhu pozdney bronzy: sovremennye problemy izucheniya i sokhraneniya kul'turnogo naslediya. Materialy Vserossiyskoy nauchno-prakticheskoy konferentsii, posvyashhennoy 70-letiyu so dnya rozhdeniya N.G. Rutto (g. Ufa, 20 maya 2016 g.) (Historical and Cultural Processes in the Southern Urals during the Late Bronze Age: Contemporary Issues of Studying and Preservation of Cultural Heritage. Proceedings of the All-Russian Research and Practical Conference Dedicated to the 70th Anniversary of N.G. Rutto (Ufa, May 20, 2016))*. Ufa: "Dialog" Publ., 64–87 (in Russian).

Gening, V. F., Zdanovich, G. B., Gening, V. V. 1992. *Sintashta. Arkheologicheskie pamiatniki ariiskikh plemen Uralo-Kazakhstanskikh stepei. Ch. I. (Archaeological Sites of Aryan Tribes in the Urals/Kazakhstan Steppes. Part 1)*. Cheliabinsk: South Ural Book Publ. (in Russian).

Zhurbin, I. B. 2004. *Geofizika v arkheologii: metody, tekhnologiya i rezul'taty primeneniia (Geophysics in Archaeology: Methods, Technology and Application Results)*. Izhevsk: Udmurtian Institute of History, Language, and Literature, Ural Branch of the Russian Academy of Sciences (in Russian).

Zdanovich, G. B., Batanina, I. M. 1995. In Zdanovich, G. B. (ed.). *Arkaim. Issledovaniia, poiski, otkrytiia (Arkaim. Studies, Searches and Discoveries)*. Cheliabinsk: "Kamennyi poias" Publ., 54–62 (in Russian).

Kotov, V. G. 2004. *Nauchnyi otchet o razvedochnom obsledovanii v Baimakovskom, Burziyskom, Meleuzovskom i Kugarchinskom raionakh Respubliki Bashkortostan v 2003 g. (Scientific Report on an Exploratory Survey in Baymaksy, Burzyansky, Meleuzovsky and Kugarchinsky Districts of the Republic of Bashkortostan in 2003.)*. Scientific archive of the Institute of Archeology of the Russian Academy of Sciences

Kotov, V. G., Savel'ev, N. S. 2001. In Fedorov, V. K. (ed.) *Ufimskiy arkheologicheskii vestnik (Ufa Archaeological Bulletin)* 3. Ufa: National Museum of the Bashkir Republic, 88–93 (in Russian).

Makurova, M. P., Petrov, F. B. 2017. *Arkaim – Strana gorodov (Arkaim – Country of Towns)*. Chelyabinsk: "Arbis" Publ. (in Russian).

Morozov, Yu. A. 1983. In Pshenichnyuk, A. Kh., Ivanov, V. A. (eds.). *Poseleniia i zhilishcha drevnikh plemen Iuzhnogo Urala (Settlements and Dwellings of the Ancient Tribes of the Southern Ural)*. Ufa: Bashkirian Branch of the Academy of Sciences of the USSR, 19–40 (in Russian).

Obydenov, M. F., Obydenova, G. T. 1996. *Pamiatniki bronzovogo veka Iuzhnogo Urala (Bronze Age Monuments in the Southern Urals)*. Ufa: “Vostochnyi universitet” Publ. (in Russian).

Petrov, F. N., Kupriyanova, E. V. 2016. *Poseleniya epokhi bronzy v Arkaimskoy doline: po rezul'tatam razvedochnykh issledovaniy 1997–2015 gg (Settlements of the Bronze Age in the Arkaim Valley: Based on the Results of Reconnaissance Studies in 1997–2015)*. Moscow: “Nasledie” Publ. (in Russian).

Polyakova, E. L. 2003. In *Chelovek v prostranstve drevnikh kultur. Materialy Vserossiiskoi konferentsii (20–25 avgusta 2003 g., Arkaim) (Man in the Space of Ancient Cultures. Proceedings of the All-Russian Conference (August 20–25, 2003, Arkaim))*. Chelyabinsk: Arkaim Museum-Reserve, 77–78. (in Russian).

Polyakova, E. L. 2006. In Tairov, A. D. (ed.). *Etnicheskie vzaimodeistviia na Iuzhnom Urale (Ethnic Interactions in Southern Ural) III*. Chelyabinsk: Chelyabinsk State University, 61–65 (in Russian).

Savelyev, N. S. 1997. *Nauchnyi otchet ob arkheologicheskoi razvedke v Baimakskom raione Respubliki Bashkortostan v 1996 g. (Baishevskii mikrpraion) (Scientific Report on Archaeological Exploration in the Baimaksky District of the Republic of Bashkortostan in 1996. (Baishevsky Microdistrict))*. Scientific archive of the Institute of Archeology of the Russian Academy of Sciences

Savelyev, N. S. 2006a. In Obydenova, G. T., Savelyev, N. S. (eds.). *Iuzhnyi Ural i sopredel'nye territorii v skifo-sarmatskoe vremia (Southern Ural and Adjacent Territories in Scythian and Sarmatian Time)*. Ufa: “Gilem” Publ., 92–104 (in Russian).

Savelev, N. S. 2006b. In Tairov, A. D. (ed.). *Etnicheskie vzaimodeistviia na Iuzhnom Urale (Ethnic Interactions in Southern Ural) III*. Chelyabinsk: Chelyabinsk State University, 80–83 (in Russian).

Savelev, N. S. 2012. In Khisametdinova, F. G., Psianchin, A. V., Ovsianikov, V. V. (eds.). *Dokumenty i materialy po istorii bashkirskogo naroda (s drevneishikh vremen do serediny XVI v.) (Documents and Materials on the History of the Bashkir People (Since Ancient Times to the Mid-16th Century))*. Ufa: Russian Academy of Sciences, Urals Scientific Center, Institute of History, Language, and Literature, 128–166; 282–293; 311–319 (in Russian).

Savelev, N. S., Yaminov, A. F. 2004. In Kulsharipov, M. M. (ed.). *Narody Yuzhnogo Urala i ikh sosedi v drevnosti i v srednevekov'e. Materialy mezhdunarodnoy nauchnoy konferentsii, posvyashhennoy 70-letiyu krupnogo arkheologa-istorika i obshhestvennogo deyatelya, chlen-korrespondenta AN RB, professora N.A. Mazhitova (Peoples of the South Urals and their Neighbors in Antiquity and the Middle Ages)*. Ufa: Bashkir State University, 204–218 (in Russian).

Savelev, N. S. (comp.). 2004. *Svod arkheologicheskikh pamiatnikov Respubliki Bashkortostan, vyavlennykh v 1987–2000 godakh (Summary of the Republic of Bashkortostan Archaeological Sites Discovered in 1987–2000)*. Ufa: “Informreklama” Publ. (in Russian).

About the Authors:

Kotov Vyacheslav G. Candidate of Historical Sciences. Institute for History, Language and Literature, Ufa Scientific Center, Russian Academy of Sciences. Oktyabrya Av., 71, Ufa, 450054, the Republic of Bashkortostan, Russian Federation; kslavl@yandex.ru

Savelev Nikita S. Candidate of Historical Sciences. Institute for History, Language and Literature, Ufa Scientific Center, Russian Academy of Sciences. Oktyabrya Av., 71, Ufa, 450054, the Republic of Bashkortostan, Russian Federation; sns_1971@mail.ru

Статья поступила в журнал 01.02.2021 г.
Статья принята к публикации 01.02.2021 г.
Авторы внесли равноценный вклад в работу.