

УДК 902/902.01

<https://doi.org/10.24852/2587-6112.2022.3.98.105>

## РАБОТЫ НА ГОРОДИЩЕ КЫЗЫЛКАЛА В 2021 ГОДУ И ПРЕДВАРИТЕЛЬНЫЙ АНАЛИЗ КЕРАМИЧЕСКОГО МАТЕРИАЛА

© 2022 г. Д.В. Марыксин, П.В. Попов, А.П. Крыгин

В статье освещены результаты исследований на городище Кызылкала, расположенном в Мангистауской области Республики Казахстан, проведенных в 2021 году. Приводятся результаты первичного анализа керамики, полученной при раскопках памятника. Комплекс был разделен на три технологические группы, кратко описаны категории и типы сосудов. Анализ этих материалов показал их близость гончарному комплексу Самосдельского городища, расположенного в Астраханской области. Керамика группы 2 находит аналогии в коллекции из раскопок Дербента. Основные типы поливной керамики связаны своим происхождением с территорией Закавказья. Их датировка позволяет уточнить датировку памятника, которая определяется XI–XIII веками.

Ключевые слова: археология, Кызылкала, Самосдельское городище, Дербент, Мангышлак, Мангистау, Закавказье, керамический комплекс, поливная керамика.

## ACTIVITIES AT KYZYLKALA SETTLEMENT IN 2021 AND PRELIMINARY ANALYSIS OF CERAMIC MATERIAL

D.V. Maryksin, P.V. Popov, A.P. Krygin

The paper highlights the results of studies conducted at Kyzylkala settlement in the Mangystau region of the Republic of Kazakhstan in 2021. The results of the primary analysis of ceramics obtained during the excavation of the monument are presented. The complex was subdivided into three technological groups, and the categories and types of vessels are briefly described. An analysis of these materials demonstrated their proximity to the pottery complex of Samosdelskoye settlement located in Astrakhan Oblast. Ceramics of group 2 find analogies in the collection from the excavations of Derbent. The main types of glazed ceramics are connected by their origin with the territory of Transcaucasia. Their dating makes it possible to clarify the dating of the monument, which has been determined as the 11<sup>th</sup> – 13<sup>th</sup> centuries.

**Keywords:** archaeology, Kyzylkala, Samosdelska settlement, Derbent, Mangyshlak, Mangistau, Transcaucasia, ceramic complex, glazed ceramics.

В 2021 году сотрудниками ТОО «Rutrum» под руководством одного из авторов были осуществлены археологические работы на городище Кызылкала в Мангистауской области Республики Казахстан. Основной целью работ 2021 стало исследование культурного слоя и расчистка грунтовых напластований последующих строительных горизонтов, в пределах территории раскопа 1, работы на котором были начаты в 2004 году, до материкового слоя. Общая площадь раскопа составила 600 м<sup>2</sup>.

Впервые археологические исследования данного памятника были проведены в 1978–81 гг. Волго-Уральской экспедицией Института археологии АН СССР под руководством Л.Л. Галкина (Галкин, 1978; Галкин, 1981; Галкин, 1982). В 2004–2015 годы были проведены полномасштабные археологические исследования городища Кызылкала Мангистауским историко-культурным заповедником под руководством А.Е. Астафьева (Астафьев, 2004; Астафьев, 2005; Астафьев, 2010; Астафьев, 2015). Раскоп 1 был заложен на внешней

стороне юго-восточного крепостного вала в 30 м от южного угла. Работы показали, что жизнь на городище Кызылкала, угадана по крайней мере в начале XIII века (Калменов, 2007, с. 57). В 2008–2009 гг. на памятнике работала экспедиция под руководством З.С. Самашева (Самашев, 2009). В 2008 году экспедицией было заложено три раскопа. Раскопы 1 и 2 были заложены на месте восточной угловой башни крепости. Раскоп 3 был заложен на месте одной из усадеб. В 2009 году раскопки под руководством З.С. Самашева были продолжены, были расчищены участки крепостных стен слева и справа от раскопа 2004 г.

Согласно стратиграфической колонке и послойного распределения артефактов (находки фрагментов керамики и костей животных имели место практически во всех слоях, только с разными количественными показателями), в период проведения работ на раскопе 1 в 2004–2015 гг. было выделено 6 строительных горизонтов (Калменов, 2007, с. 56).

В ходе работ 2021 года выяснилось, что горизонт 5 связан со строительством глино-

битных и каменных построек и полуземлянки вблизи крепостных стен. На данном горизонте были обнаружены остатки 6 помещений (элементы 3, 6, 7, 8, 14, 20) и многочисленные ямы (элементы 9, 11, 12, 13, 15, 16, 19, 24, 25, 26, 27, 33). Данные постройки перекрыты толстым слоем суглинка, вероятно, образовавшемся при проведении обширной планировки поверхности.

Самый нижний, 6 горизонт, связан со временем возведения крепости из сырцового кирпича. Как показали исследования в границах раскопа 1, постройки данного периода отсутствовали или были сnivelированы последующими перестроениями. К данному периоду относятся многочисленные ямы (элементы 18, 37, 39, 40, 41, 42, 43, 44, 45, 46, 47, 48, 49, 50, 51, 52, 53, 54, 55, 56, 57). Заполнение данных ям неоднородное, сильно перемешанное, с преобладанием золы. В них встречены многочисленные фрагменты керамических изделий и костей животных. Большой интерес представляет фортификационный ров (элемент 54), вырытый параллельно крепостной стене поперек раскопа на ширину до 4,6 м. Его глубина составляет 1 м. А конструкция выполнена так, чтобы составить препятствие, главным образом, конному войску. В данных ямах были обнаружены многочисленные кости животных, относящиеся как к мелкому, так и крупному рогатому скоту. Также были выявлены многочисленные фрагменты керамических изделий. К этому же периоду относится и яма (элемент 39), выявленная у южного борта раскопа. В заполнении данной ямы-землянки был обнаружен динар, отчеканенный в г. Газни в 407 г. хиджры, в период правления Махмуда – основателя династии Газневидов. Монета найдена на полу землянки.

Наиболее многочисленной категорией находок, обнаруженных при раскопках Кызылкала, является керамика. Общая выборка, полученная при исследованиях 2021 года, составляет 4106 фрагментов.

Первичный анализ керамической коллекции Кызылкала позволяет разделить её на несколько групп. Выделение этих составляющих осуществляется в соответствии с технологическими характеристиками: состав и количество примесей в глиняном тесте, способ формирования сосуда и его обжига. В рамках выделенных групп возможно выделение категорий и типов в соответствии с назначением сосудов и их морфологическими признаками.

Первая группа керамики Кызылкала представлена гончарной посудой. Тесто, из кото-

рого изготовлены сосуды, достаточно высокого качества с примесью толченой раковины, песка и навоза. Обжиг окислительный, горновой, черепок имеет красный, оранжевый цвет. Сосуды этой группы формировались предположительно ленточной техникой, с дальнейшей доработкой с применением гончарного круга, на стадии РФК 4–5.

Посуда данной группы представлена столовыми, тарными формами широкой номенклатуры: кувшины, кружки, миски, горшки. Следует отметить фрагментированность обнаруженного керамического материала, что препятствует точной идентификации сосудов и определения их размеров.

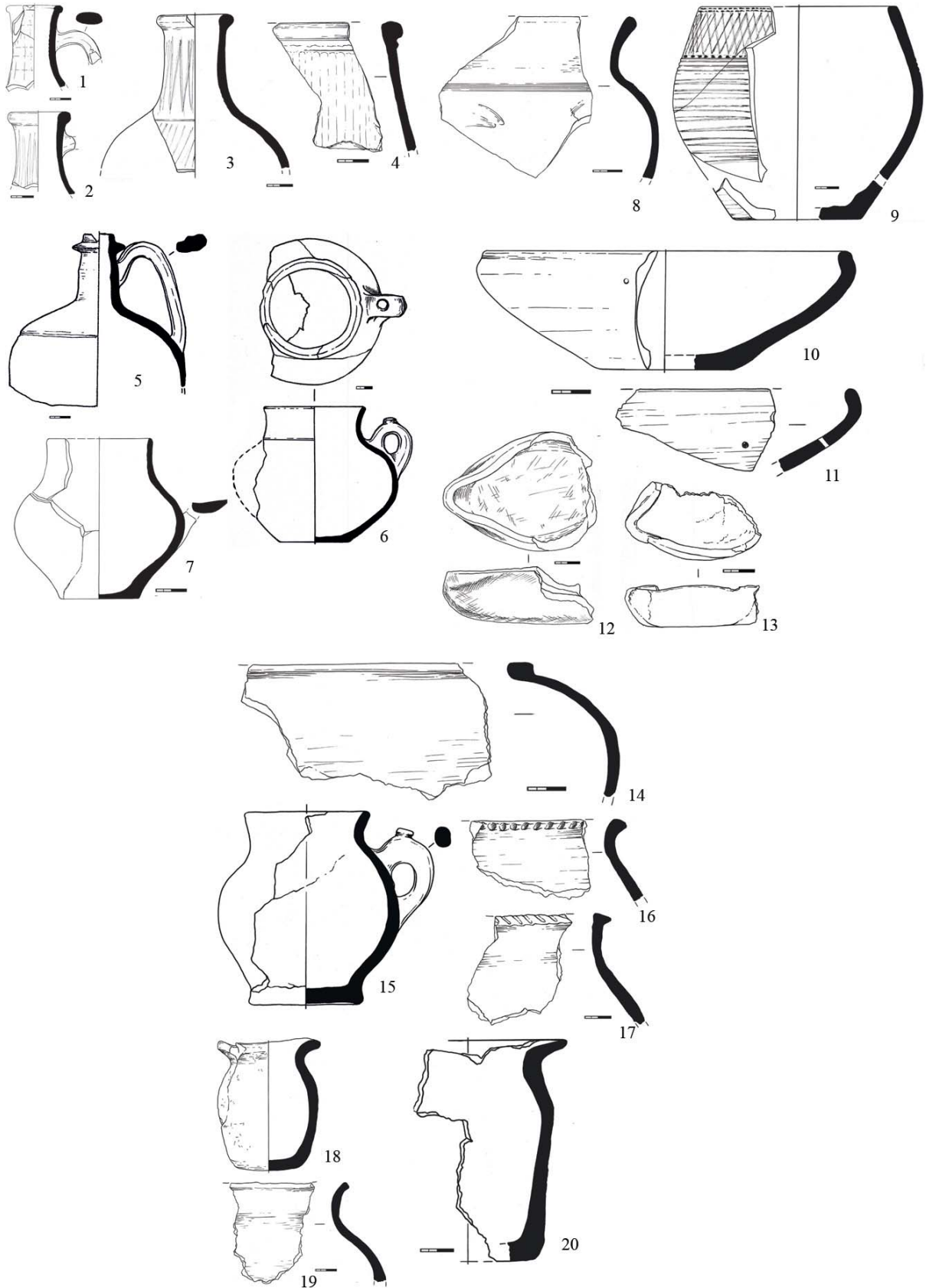
В рамках предварительного анализа керамической коллекции в составе группы 1 можно выделить несколько категорий форм.

Кувшины столовые. Часто встречаются небольшие по объему столовые кувшины, имеющие валикообразный венчик, округлый в сечении, достаточно узкую горловину. По всей видимости, тулово сосудов округлое либо яйцевидное. От горла на плечико тулова опущена вертикальная петлевидная ручка. Подобные кувшины орнаментировались вертикальным полосчатым лощением (рис. 1: 1–3).

Кувшины узкогорлые. Столовые сосуды с очень узкой горловиной, раздутым, округлым туловом, достаточно большого объема. На горловине располагается горизонтальный, кольцевой налп. От горла на плечико сосуда опущена вертикальная ручка (рис. 1: 5).

Кувшины тарные. В коллекции памятника встречаются фрагменты горловин и венчиков крупных кувшинов, с широкой невысокой горловиной, венчик валикообразный округлый в сечении. Отличительной чертой этих сосудов является размещение в нижней части венчика прорезной борозды. Данная борозда служит для подвязывания ткани, закрывающей устье сосуда. Эта черта указывает, что эти формы имели тарное назначение. На кувшинах встречается орнамент в виде вертикального полосчатого лощения. У основания ручек встречаются пальцевые вдавления, в верхней части ручек налепы-шишечки (рис. 1: 4).

Кружки столовые. В материалах памятника встречаются малые кувшиновидные сосуды – кружки. Тулово у кружек округлое, донце выделенное, горловина слегка расширяется к венчику, который образован скругленным краем стенки. На тулове располагается вертикальная петлевидная ручка, с налепом-шишечкой в верхней части (рис. 1: 6).



**Рис. 1.** Керамика группа 1. 1–3 – столовые кувшины; 4 – тарный кувшин; 5 – узкогорлый кувшин; 6, 7 – кружка; 8 – горшок; 9 – бочонковидный сосуд; 10, 11 – миски; 12, 13 – светильники. 14 – котел, группа 2; 15 – кружка, группа 3; 16, 17, 19 – горшки, группа 3; 18, 20 – баночные горшки, группа 3.

**Fig. 1.** Ceramics group 1. 1–3 – Table jugs; 4 – Container jug; 5 – Narrow-necked jug; 6, 7 – Mug; 8 – Pot; 9 – Barrel-shaped vessel; 10, 11 – Bowls; 12, 13 – Lamps. 14 – Boiler group 2; 15 – Mug group 3; 16, 17, 19 – Pots group 3; 18, 20 – Jar pots group 3.

Горшки. Сосуды с раздутым туловом, горловина изогнутая, венчик образован скругленным краем стенки. Горшки обычно рассматриваются как кухонная форма, используемая для приготовления пищи. Однако на этих сосудах отсутствует нагар и закопченность. В связи с этим, эти горшки можно интерпретировать как столовые или тарные формы (рис. 1: 8)

Бочонковидный сосуд. Тулово раздутое, бочонковидное. Венчик образован затертым краем стенки. Сосуд столового назначения, на нем отсутствует нагар, следы огневого воздействия. По тулову идут полосы лощения (рис. 1: 9).

Миски. Открытые сосуды с уплощенным туловом. Венчик спрямлен относительно тулова, треугольный в сечении. Данные блюда являются столовыми формами (рис. 1: 10–11).

Светильник. Сосуды с выделенным носиком, приземистым туловом, часто край венчика подогнут во внутрь (рис. 1: 12–13).

Вторая группа керамики городища Кызылкала представлена кухонными котлами. Тесто с большим количеством отошителя: мелкодробленого шамота, песка и ракушки. Сосуды изготовлены с помощью гончарного круга на стадии РФК 2–3. Сосуды этой группы первоначально имели окислительный обжиг, однако на них фиксируется нагар, изменения цвета черепка, вследствие огневого воздействия при использовании, поэтому черепок сосудов этой группы может иметь различный цвет, от бурого до темно-серого.

Котлы со сферическим туловом, венчик утолщенный, манжетовидный, является продолжением стенки (рис. 1: 14).

Третья группа керамики представлена лепными сосудами. Тесто с большим количеством примесей: навоза, шамота, песка. Большая часть сосудов этой группы имеет кухонное назначение: горшки, котлы. Интересно отметить наличие кружек, повторяющих форму сосудов столового назначения. Эти формы изготавливались ленточной техникой, в некоторых случаях с подправкой на поворотной подставке.

Кувшины-кружки. Форма этих сосудов повторяет аналоги, относящиеся к группе 1. Тулово раздутое, округлое, выделенное донце. Горловина изогнутая, венчик образован краем стенки, оттянут назад. От горла на тулово опущена вертикальная петлевидная ручка. Так же как и круговых образцов, в верхней части ручки располагается налеп-шишечка (рис. 1: 15).

Горшки с широкой, изогнутой горловиной, венчик образован краем стенки, заглажен или затерт. Тулово с покатыми плечиками. По венчику часто были нанесены пальцевые вдавления, насечки (рис. 1: 16, 17, 19).

Баночные горшки. Тулово слаборадутое, со спрямленными стенками, расширяется кверху, близко к стаканообразному. Венчик образован краем стенки, резко отогнут наружу. По венчику также идут ногтевые, пальцевые насечки (рис. 1: 18, 20).

Котлы. Сосуды с раздутым, округлым туловом. Венчик образован заглаженным краем стенки, приподнят над туловом. На тулове котлов встречаются конические налепы.

Поиск аналогий керамике Кызылкалы привел просто к удивительным выводам. Коллекция памятника находит практически полные соответствия материалам Самосдельского городища в Астраханской области<sup>1</sup>. Высокую степень сходства демонстрирует структура комплекса, сопоставление групп и типов сосудов.

Также, как и на Кызылкале керамика Самосделки делится на аналогичные по характеристикам группы. Так кызылкалинские группы 1, 2, соответствуют группам с тем же обозначением с нижневолжского памятника. (Попов, 2018, с. 10–11) Группа 3 мангышлакского поселения, группе IV с Самосдельского городища. В указанных группах близость технологических характеристик: состав теста, способы формирования сосудов, характер обжига (Попов, 2018, с. 11–12).

Особо следует остановиться на сходствах керамики группы 2 указанных памятников. Один из авторов этой статьи, изучавший керамику Самосделки, длительное время не мог определить происхождение этой группы и форм её составляющих. Аналогии ей не обнаруживались на памятниках сопредельных регионов, она не прослеживалась ни в предшествующее, ни в более позднее время. Совершенно случайно полные аналогии этой керамике были найдены в материалах средневекового Дербента<sup>2</sup>. В настоящее время, характер культурных связей Дагестана и Нижнего Поволжья остается до конца не понятным. С обнаружением керамики этой группы в материалах Кызылкалы можно поставить проблему взаимодействия прикаспийских регионов в предмонгольское время.

Устойчивые связи гончарных комплексов рассматриваемых памятников иллюстрируют результаты сопоставления сосудов группы 1. Это группа является наиболее многочис-



Рис. 2. 1–3, 6 – Кызылкала; 4, 5, 7 – Самосдельское городище.  
 Fig. 2. 1–3, 6 – Kyzyl Kala; 4, 5, 7 – Samosdelska settlement.

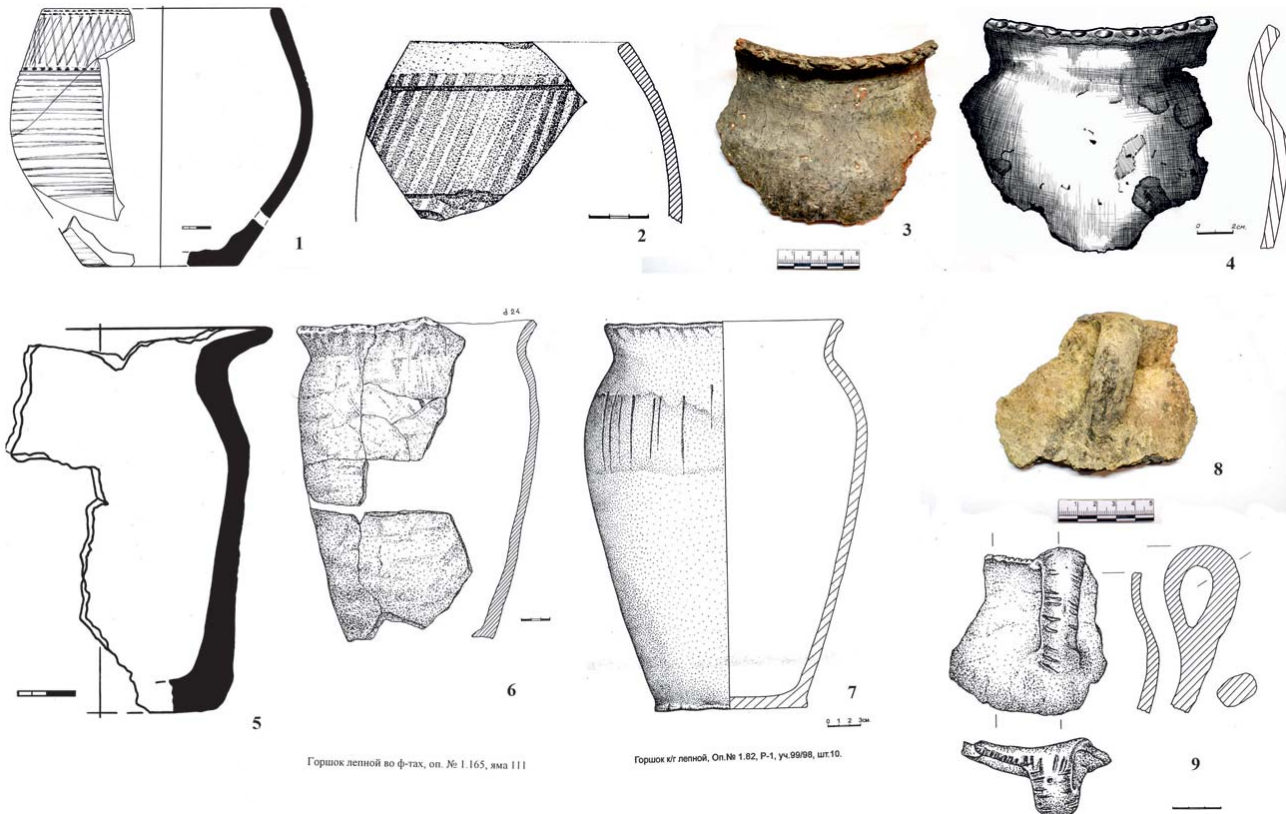


Рис. 3. 1, 4, 7 – Кызылкала; 2, 4, 6, 7, 9 – Самосдельское городище.  
 Fig. 3. 1, 4, 7 – Kyzyl kala; 2, 4, 6, 7, 9 – Samosdelska settlement.

ленной как в материалах Самосделки, так и Кызылкалы. Следует отметить очень близкую морфологию сосудов этой группы, обнаруживаемых на двух памятниках. Это наглядно видно при сопоставлении основных категорий посуды. Показательно наличие в обеих коллекциях совпадающих редких форм керамики. Так следует отметить бочонковидный сосуд, обнаруженный в Кызылкале. Полные аналогии ему фиксируются в материалах Самосделки. При этом авторам неизвестны факты находок подобной формы на других памятниках.

Также высокую степень сходства демонстрирует сопоставление сосудов группы 3 Кызылкалы и группы IV Самосдельского городища. Эта посуда, лепная, является продуктом придомового гончарства, в связи с этим её сходство является особенно показательным. Стоит отметить находки баночных горшков в материалах двух памятников. Форма очень специфичная, её нахождение является свидетельством тесных культурных связей.

Изучение керамического комплекса Кызылкалы позволяет уточнить датировку этого памятника. Традиционно его датируют в пределах X–XIII веков<sup>3</sup>. Однако находки поливной керамики, в том числе люстра позволяют ограничить время существования городища XI – нач. XIII веков. Наиболее многочисленным типом поливной керамики в Кызылкале является посуда с прозрач-

ной поливой, декорированная красителем с гравировкой по ангобу. Близкие аналогии эта посуда находит в Закавказье, на территории Азербайджана. Также она широко распространена в материалах Самосдельского городища. В Азербайджане эта керамика датируется XI–XII веками, к этому же времени относятся слои, где она обнаруживается на Самосдельском городище.

В материалах Кызылкалы также встречается керамика с прозрачной зеленой поливой с орнаментацией в технике сграффито. Эти сосуды тоже датируются XI–XII веками и происходят с территории Закавказья. Также в материалах памятника найдены кусочки синего сирийского люстра, датируемого XII–XIII веками. Судя по всему, на Мангышлак эта керамика попадает через Закавказье.

Предложенная выше датировка подтверждается находкой в предматериковом комплексе динара, отчеканенный в г. Газни в 407 г. хиджры, в период правления Махмуда – основателя династии Газневидов.

Таким образом, исследования на городище Кызылкала, первичный анализ керамического материала, полученного по их результатам, свидетельствует о наличии культурных связей с Нижним Поволжьем и Закавказьем. Для характеристики этих связей и понимания механизма их формирования необходимо продолжение исследований и более детальное изучение материалов памятника.

### Примечания:

<sup>1</sup> Выражаем благодарность Э.Д. Зиливинской, Д.В. Васильеву, Е.М. Болдыревой за возможность воспользоваться неопубликованными материалами.

<sup>2</sup> Выражаем благодарность М.С. Гаджиеву, А.И. Таймазову за возможность ознакомиться с материалами раскопок 2014 г.

<sup>3</sup> Выражаем благодарность Е.М. Болдыревой за консультацию.

### ЛИТЕРАТУРА

*Астафьев А.Е.* Отчет по археологическому исследованию городища Кызылкала, расположенного на территории Мангистауской области. Актау: Мангистауский историко-культурный заповедник, 2004.

*Астафьев А.Е.* Отчет Мангистауского отряда Западно-Казахстанской экспедиции Института археологии им. А.Х. Маргулана МОН РК. Раздел 3: Археологические исследования средневекового городища Кызылкала. Актау: Мангистауский историко-культурный заповедник, 2005.

*Астафьев А.Е.* Археологические исследования на памятнике Кызылкала. Актау: Мангистауский историко-культурный заповедник, 2010.

*Астафьев А.Е.* Отчет о проведении архитектурно-археологических исследований на по Мангистауской области по теме «Проведение археологических исследований на городище Кызылкала 10–17 вв. (Акмышсай) Мангистауского района». Актау: Мангистауский историко-культурный музей заповедник, 2015.

*Галкин Л.Л.* Отчет о работах в Гурьевской, Мангистауской областях Казахской ССР в 1978 г. Волго-Уральская экспедиция Института археологии АН СССР. Актау: Мангистауский историко-культурный заповедник, 1978.

*Галкин Л.Л.* Отчет о работах Волго-Уральской экспедиции Института археологии АН СССР в Северо-Восточном Прикаспии. Алма-Ата: Институт археологии и этнографии АН Каз ССР, 1981.

Галкин Л.Л. Отчет о работах Волго-Уральской экспедиции Института археологии АН СССР в Северо-Восточном Прикаспии. Алма-Ата: Институт археологии и этнографии АН Каз ССР, 1982.

Калменов М.Д. Средневековое городище Кызылкала // Вопросы истории и археологии Западного Казахстана. 2007. № 2. С. 50–62.

Калменов М.Д. Археологические аспекты планировки территориальных границ средневекового городища Кызыл-кала (X–XIII вв.) // Вестник Челябинского государственного университета. История. Вып. 51. 2012. № 16 (270). С. 5–7.

Попов П.В. Керамический комплекс Самосдельского городища IX – XIV вв. Автореф. дисс...канд. ист. наук. М., 2018. 18 с.

Самашев З.С. Ортағасырлық Қызылкала қалашығында археологиялық зерттеулер» тақырыбында 2008 жылы Маңғыстау Мемлекеттік тарихи-мәдени қорық мұражайымен жасалған №17 (23.06.2008)/ Келісім-шарт негізінде жүргізілген қазба жұмыстарының есебі. Ақтау, 2009. (Самашев З.С. Археологические исследования средневекового городища Кызылкала. Отчет о раскопках, проведенных на основании договора №17 (23.06.2008) с Мангыстауским государственным историко-культурным заповедником-музеем в 2008 году. Ақтау).

### Информация об авторах:

**Марыксин Денис Валерьевич**, научный сотрудник ТОО «Rutrum» (г. Алматы, Казахстан); maryxin@mail.ru

**Попов Павел Владимирович**, кандидат исторических наук, заместитель руководителя службы государственной охраны объектов культурного наследия Астраханской области (г. Астрахань, Россия)

**Крыгин Александр Павлович**, научный сотрудник ТОО «Rutrum» (г. Алматы, Казахстан).

### REFERENCES

Astaf'ev, A. E. 2004. *Otchet po arkheologicheskomu issledovaniiu gorodishcha Kyzylkala, raspolozhenogo na territorii Mangistauskoi oblasti (Report on the Archaeological Study of Kyzylkala Settlement Located in the Territory of Mangistauskaya Oblast)*. Aktau: Mangustau State Historical and Cultural Reserve (in Russian).

Astaf'ev, A. E. 2005. *Otchet Mangistauskogo otriada Zapadno-Kazahstanskoi ekspeditsii Instituta arkheologii im. A.Kh. Margulana MON RK. Razdel 3: Arkheologicheskie issledovaniia srednevekovogo gorodishcha Kyzylkala (Report of the Mangistausky Group of the West Kazakhstan Expedition of the Institute of Archaeology named after A.Kh. Margulan of the Ministry of Education and Science of the Republic of Kazakhstan. Section 3: Archaeological Studies of the Medieval Settlement of Kyzylkala)*. Aktau: Mangustau State Historical and Cultural Reserve (in Russian).

Astaf'ev, A. E. 2010. *Arkheologicheskie issledovaniia na pamiatnike Kyzylkala (Archaeological Studies at the Kyzylkala Site)*. Aktau: Mangustau State Historical and Cultural Reserve (in Russian).

Astaf'ev, A. E. 2015. *Otchet o provedenii arkhitekturno-arkheologicheskikh issledovaniia na po Mangistauskoi oblasti po teme «Provedenii arkheologicheskikh issledovaniia na gorodishche Kyzylkala 10-17 vv. (Akmyshsai) Mangistauskogo raiona» (Report on the Architectural and Archaeological Studies in Mangistauskaya Oblast on the Topic “Archaeological Studies at Kyzylkala Settlement of the 10-17 Centuries (Akmyshsai) in Mangystau District”)*. Aktau: Mangustau State Historical and Cultural Reserve (in Russian).

Galkin, L. L. 1978. *Otchet o rabotakh v Gur'evskoi, Mangistauskoi oblastiakh Kazahskoi SSR v 1978 g. Volgo-Ural'skaia ekspeditsiia Instituta arkheologii AN SSSR (Report on the Activities in Guryevskaya and Mangistauskaya Oblasts of the Kazakh SSR in 1978 by The Volga-Ural Expedition of the Institute of Archaeology of the USSR Academy of Sciences)*. Aktau: Mangustau State Historical and Cultural Reserve (in Russian).

Galkin, L. L. 1981. *Otchet o rabotakh Volgo-Ural'skoi ekspeditsii Instituta arkheologii AN SSSR v Severo-Vostochnom Prikaspii (Report on the Activities of the Volga-Ural Expedition of the Institute of Archaeology of the USSR Academy of Sciences in the North-Eastern Caspian Sea Region)*. Alma-Ata: Institute of the History of Archeology and Ethnography of the Academy of Sciences of the Kazakh SSR (in Russian).

Galkin, L. L. 1982. *Otchet o rabotakh Volgo-Ural'skoi ekspeditsii Instituta arkheologii AN SSSR v Severo-Vostochnom Prikaspii (Report on the Activities of the Volga-Ural Expedition of the Institute of Archaeology of the USSR Academy of Sciences in the North-Eastern Caspian Sea Region)*. Alma-Ata: Institute of the History of Archeology and Ethnography of the Academy of Sciences of the Kazakh SSR (in Russian).

Kalmenov, M. D. 2007. In *Voprosy istorii i arkheologii Zapadnogo Kazakhstana (Issues of History and Archaeology of Western Kazakhstan)* 2. 50–62 (in Russian).

Kalmenov, M. D. 2012. In *Vestnik Cheliabinskogo gosudarstvennogo universiteta. Istoriia. Vip. 51 (Bulletin of the Chelyabinsk State University. History Series. Issue 51)*. 16 (270). 5–7 (in Russian).

Попов, P. V. 2018. *Keramicheskii kompleks Samosdel'skogo gorodishcha IX – XIV vv. (Ceramic Complex of the 9<sup>th</sup> – 14<sup>th</sup> Centuries from Samosdelka Settlement)*. Thesis of Diss. of Candidate of Historical Sciences. Moscow (in Russian).

Samashev, Z. S. 2009. Ortaғасырлық Қызылқала қалашығында археологиялық зерттеулер» тақырыбында 2008 жылы Маңкыстау Мемлекеттік тарихи-мәдени қорық мұражайымен жасалған №17 (23.06.2008)/ Kelisim-shhart negizinde zhyrgizilgen қазба жұмыстарының есебі. (*Archaeological Studies of the Medieval Settlement of Kyzylkala. Report on Excavations on the Basis of Agreement No. 17 (June 23, 2008) with the Mangystau State Historical and Cultural Reserve in 2008*). Aktau (in Kazakh).

#### About the Authors:

**Maryksin Denis V.** Rutrum LLP. Kazybek BI, Str., 185, office 70, Almaty, 050026, Republic of Kazakhstan; maryxin@mail.ru

**Попов Павел В.** Candidate of Historical Sciences. The Service of State protection of cultural heritage objects of the Astrakhan region. Krasnaya Embankment str., 24, Astrakhan, 414000, Russian Federation.

**Krygin Aleksandr P.** Rutrum LLP. Kazybek BI, Str., 185, office 70, Almaty, 050026, Republic of Kazakhstan.



Статья поступила в журнал 14.03.2022 г.  
Статья принята к публикации 14.05.2022 г.  
Авторы внесли равноценный вклад в работу.