

УДК 902.2

<https://doi.org/10.24852/2587-6112.2022.3.175.180>

ПОЙМЕННЫЕ ПОСЕЛЕНИЯ ЗАПАДНОГО ЗАКАМЬЯ В XI – НАЧАЛЕ XV В. И КОЧЕВНИКИ

© 2022 г. К.А. Руденко

В статье рассматриваются вопросы, связанные с формированием поселенческой структуры в пойме нижнего течения р. Камы в XI – начале XV в. и роли, которую играли в этом процессе кочевники. Автор утверждает, что сложившаяся во второй половине X в. структура поселений в этом районе Волжской Булгарии была сильно нарушена в результате болгаро - гузской, а затем болгаро - кипчакской конфронтации в конце XI – первой половине XII в. Но произошли только некоторые изменения в материальной культуре населения, оставшегося на данной территории. Ситуация после монгольского нашествия была совершенно другой. Монголы и кипчаки заняли пойму Волги и Камы и находились здесь сезонно, а с середины XIV в. постоянно. Поселения типа «Песчаный остров», близ мест их кочевков возникали сначала из мигрантов из Пермского Предуралья (последняя треть XIII в.), а в XIV в. часть их пополнилась жителями Булгара и русскими пленниками.

Ключевые слова: археология, Волжская Булгария, болгары, гузы, кипчаки, Золотая Орда.

FLOODPLAIN SETTLEMENTS OF THE WESTERN TRANS-KAMA IN THE 11TH - EARLY 15TH CENTURIES AND THE NOMADS

К.А. Rudenko

The paper addresses the issues related to the formation of the settlement structure in the floodplain of the lower reaches of the Kama river in the 11th – early 15th centuries and the role played by nomads in this process. The author suggests that the structure of settlements in this region of Volga Bulgaria which developed in the second half of the 10th century was severely disrupted as a result of the Bulgaro-Guz and then the Bulgaro-Kipchak confrontation at the end of the 11th – the first half of the 12th centuries. However, only individual changes occurred in the material culture of the population which remained in this territory. The situation after the Mongol invasion was completely different. The Mongols and Kipchaks occupied the floodplain of the Volga and Kama and stayed there on a seasonal basis, and since the middle of the 14th century constantly remained in the area. Settlements of the ‘Peschanyj ostrov’ type near their migration areas first originated from migrants from the Perm Cis-Urals (last third of the 13th century), and in the 14th century, were partially replenished with the inhabitants of Bolgar and Russian captives.

Keywords: archaeology, Volga Bulgaria, Bolgars, Guzes, Kipchaks, Golden Horde.

Археологические памятники эпохи средневековья в пойме низовий Камы и казанско-тетюшского течения Волги, активно стали изучаться только после создания Куйбышевской ГЭС, строительство которой завершилось в 1955–1956 гг. До этого имелись сведения лишь о единичных находках и нескольких селищах. После того как ложе водохранилища было заполнено, сотни археологических объектов оказались или затоплено, или начали интенсивно разрушаться. Среди них и поселения X–XV вв., располагавшиеся либо на останцах надлуговых террас в самой пойме, либо в прибрежной зоне. К началу 1970-х гг. в той или иной степени было обследовано 155 памятников из которых около 4% подвергались небольшому охранному раскопкам. Общая вскрытая площадь на средневековых объек-

тах в прибрежной зоне и на островах за более чем 15 лет исследований составила около 700 м². Было констатировано, что большая часть пойменных поселений и могильников к этому времени почти полностью уничтожены размывом (Габяшев и др., 1976, с. 20, 21, рис. 4).

Тем не менее, регулярные сборы подъемного материала из разрушенного культурного слоя, проводившиеся с начала 1960-х гг. Е.П. Казаковым, П.Н. Старостиным, а с 1980-х гг. и Е.А. Беговатовым, позволили накопить солидную коллекцию древностей X–XIV вв., особенно с памятников в Спасском районе РТ, оставшихся на островах Куйбышевского водохранилища там где раньше находились русла рек Актай и Бездна, у бывшей д. Семеновка, Христофоровка, Коминтерн и в

районе г. Куйбышева (Спасска), перенесенно-го в первой половине 1950-х гг. в с. Болгары-Успенское (Казаков, 1991, с. 9).

Материалы выявленные в 1970-х – 1980-х гг. на Семеновских-I-V, Коминтерновском-II и, частично Старо-Куйбышевском-V селищах были опубликованы Е.П. Казаковым (Казаков, 1984, с. 39-64; 1988, с. 75,76, рис. 1; 1993, с. 117-122). Особое внимание им было уделено уникальному памятнику – Измерскому-I селищу, расположенному на краю надпойменной террасы и постоянно разрушавшимся водами Куйбышевского водохранилища. Е.П. Казаков проводил на нем раскопки с начала 1960-х гг. (Казаков, 1991, с. 15, 27,28, рис. 3, 8–10). По результатам этих исследований ученый сделал несколько важных заключений, суть которых сводилась к тому, что ранние оседлые поселения волжских болгар возникли в Казанском Поволжье не ранее второй-третьей четверти X в. (селища Семеновское-I, Измерское-I). Своим возникновением и функционированию они, по его мнению, были обязаны международной торговле и ремеслу, ориентированному как на внутренний рынок, но больше на ближайших соседей – древних марийцев, удмуртов и мордву. В той или иной степени торговые функции этих селищ сохранились и позже, но уже в другом масштабе.

Охранные раскопки и разведки, проводившиеся К.А. Руденко в 2000-х – 2010-х гг. на средневековых селищах в пойме р. Курналки, Архаровки и Брыссы, позволили уточнить датировку домонгольских пойменных поселений, а также их связь с другими памятниками Волжской Булгарии. Кроме того, было установлено, что практически все домонгольские селища в этом регионе имеют следы пожаров и разрушений, а также в ряде случаев и останки людей, оставшихся не погребенными, или захороненных в коллективных могилах. Причем, это произошло задолго до монгольского нашествия. Учитывая, что на этих селищах в слоях пожаров зафиксированы находки предметов вооружения, то очевидно, что они стали жертвами военных набегов, происходивших в промежутке последней трети XI – первой половины XII в. Большинству из поселений в той или иной степени удалось восстановиться, правда достичь предшествующего уровня развития и благосостояния им не удалось и жизнь на них замерла к концу XII столетия.

Анализ материалов домонгольских болгарских памятников, проведенный автором в конце 2010-х гг. показал, что не менее 34 горо-

дищ и селищ Волжской Булгарии подверглись разгрому, а некоторые и вовсе прекратили существование в конце XI – первой половине XII в. Сопоставив имеющиеся материалы, прежде всего предметы вооружения и конского снаряжения, можно говорить о набегах кочевников, сначала гузов, часть которых осела в болгарских землях, а затем кипчаков-половцев. Данные о присутствии в болгарском керамическом комплексе домонгольского времени посуды, выполненной в традициях гузов и кипчаков, были опубликованы в начале 1990-х гг. К ним были отнесены сосуды IX и XIII групп традиционной керамики Волжской Булгарии по Т.А. Хлебниковой. Причем посуда кипчакских истоков (XIII группа), по мнению Н.А. Кокориной и Т.А. Хлебниковой, появилась на болгарских памятниках не ранее XI в. (Хлебникова, 1988, с. 29,31; Кокорина, Хлебникова, 1993, с. 109).

Особенно привлекательны для кочевников были именно пойменные земли, удобные для ведения кочевого хозяйства, которые и пострадали от набегов в первую очередь. Этот факт, отметил и Е.П. Казаков, утверждая, что Семеновское-I и Измерское-I переживали расцвет во второй половине X–XI вв. (Казаков, 1991, с. 28, 30). Вместе с тем именно в этой части Волжской Булгарии (городища Алексеевское и Джукетау) видимо и сформировались вышеуказанные группы болгарской керамики.

Отметим, что присутствие кочевников подтверждаются и другими находками на пойменных поселениях, например, характерными украшениями гузов – крыловидными нашивками с привесками (рис. 1). Фрагмент одной из них найден на Остолоповском селище (Руденко, 2021, с. 68,69, рис. 2: 9). Другая – на Семеновском селище (8,2×3,6×0,3 см) (МА ИА АН РТ, инв. № III С.с.-89/П-05) и еще одна – на Болгарском городище (7,5×4×0,3 см) (НМ РТ, инв. № 7733, АА 32-4). Все они отлиты по восковой модели из сплава белого цвета. Они почти одинакового размера и украшены рельефным рисунком. На семеновской нашивке изображена симметричная композиция, в основе которой растительный побег (рис. 1: 1, 1а). Нашивка из Булгара – стилизованный вариант предыдущего орнамента, где мотив растительного побега был преобразован в геометрический рисунок. Оба вида орнамента встречаются на оригинальных гузских украшениях, которые бытовали во второй половине X – первой половине XI в. Помимо них на болгарских памятниках встре-

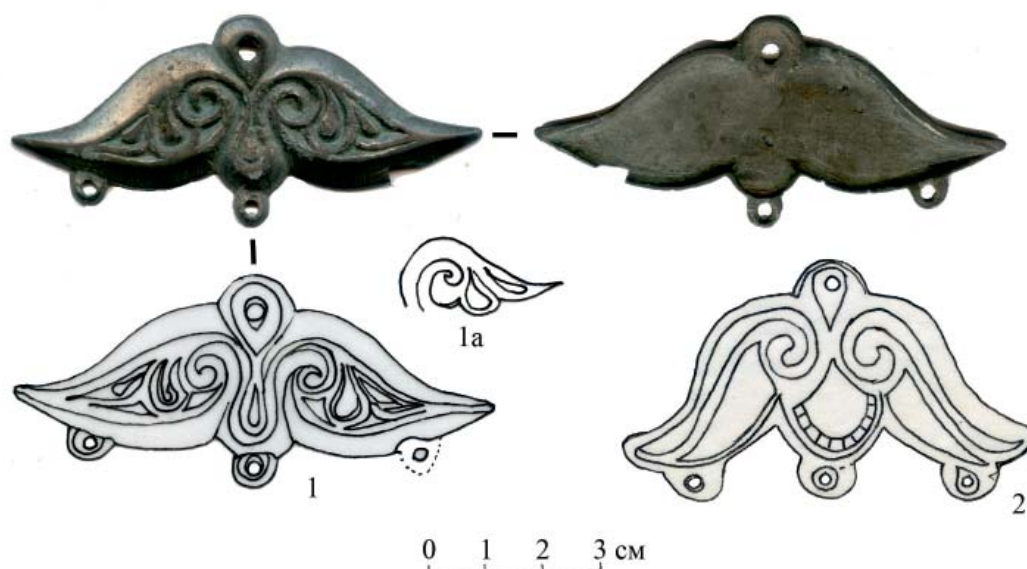


Рис. 1. Накладки крыловидные. Волжская Булгария. XI в. Сплав цветного металла. 1 – Семеновское селище. МА ИА АНРТ, инв. № III С.с.-89/П-05; 2 – Болгарское городище. НМ РТ, инв. № 7733, АА 32-4.

Fig. 1. Wing-shaped covers. Volga Bulgaria. 11th c. Non-ferrous alloy. 1 – Semyonovskoye ancient village. МА ИА АНРТ, Inv. No. III S.s.-89/P-05; 2 – Bolgar settlement. НМ РТ, Inv. No. 7733, АА 32-4.

чены бронзовые украшения конской сбруи и уздечки, копоушки и амулеты, связанные с гузским комплексом предметов. Вероятно, с гузами связана подвеска - погремушка XI в. на конскую сбрую южнорусского производства, найденная в Булгаре или Биляре.

Также в качестве примера можно привести находки на пойменных поселениях стремян арочной формы (рис. 2). Датируются они XI – XII в. Два стремени инкрустированы медью (рис. 2: 1, 2).

Монгольское нашествие нанесло серьезный урон пойменным поселениям. К такому выводу пришел Е.П. Казаков. По его мнению, новые селища здесь возникли независимо от предыдущих на новых местах, сохранив в какой-то степени свои торговые функции (Казаков, 1988, с. 73,76). Памятники золотоордынского времени Е.П. Казаков датировал XIII – XIV вв. При этом он считал, что жители этих селищ торговали не только со своими соседями, но и с Булгаром, а также тюркоязычными кочевниками Золотой Орды. Ученый отметил, что в последнем случае это был постоянный торговый обмен (Казаков, 1993, с. 122).

Новое осмысление проблемы пойменных селищ золотоордынского времени в низовьях Камы, произошло в 1990-х гг., когда был исследован комплекс памятников в бассейне р. Курналки и Архаровки в нижнем течении Камы в Алексеевском районе Татарстана. Помимо домонгольских селений (Алексеевское-VI) были выявлены и исследованы селища конца

XIII–XIV вв. (Песчаный остров, Дамба-I, II, III), а также кочевнический могильник позднеордынского времени (Руденко, 1999, с. 61-76; 2015, с. 12-82). Анализ этих материалов и сравнение их с данными по другим памятникам в пойме нижнего течения Камы и казанского течения Волги позволили выдвинуть гипотезу о существовании здесь постоянно-анклава кочевого населения и связанных с ними небольших поселений (селища Дамба-I, II, III), а также собственно стоянок населения с непостоянной оседлостью (селище «Разбойничий остров») (Руденко, 1998, с. 68, рис. 18).

Опираясь на эти материалы, удалось объяснить причину появления ряда поселений на рассматриваемой территории во второй половине XIII в. Это было связано с переселением сюда групп родановского населения из Пермского Предуралья, что продемонстрировали материалы селища Песчаный остров конца XIII – первой четверти XIV в., полностью изученного в 1992–1994 гг. (Руденко, 1998, с. 60-69). Особенности материальной культуры, зафиксированные на этом поселении, четко прослеживались и в находках на ряде других поселений в камской пойме, что позволило выявить круг селищ песчаноостровного типа конца XIII – начала XIV в.

В развитие этой темы, появилась необходимость изучить проблему взаимодействия кочевников Булгарского улуса Золотой Орды с оседлым населением данного региона, как и роль этого кочевого населения в культуре и этногенезе населения улуса. Отметим, что сам

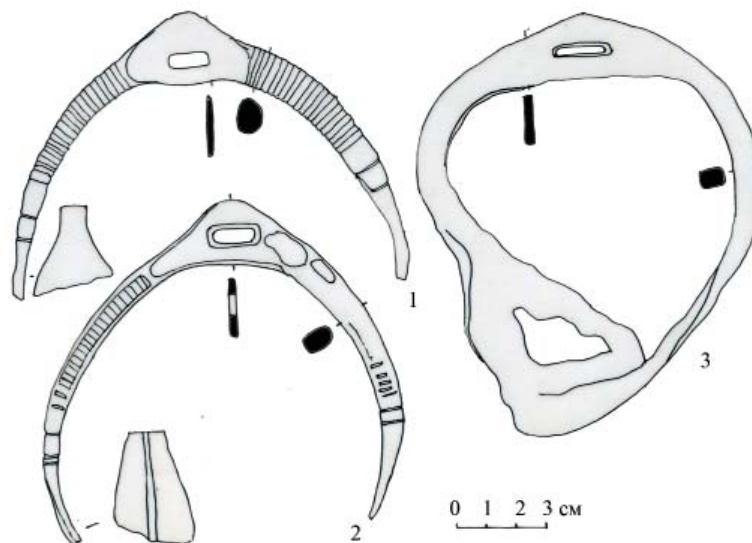


Рис. 2. Стремена. Волжская Булгария. XI – XII вв. Железо, инкрустация медью (1,2). 1 – Измерское селище. БГИАМЗ, КП 372-30/178; инв. № Из.с. – 84/258; 2 – Семеновское селище. МА ИА АНРТ, инв. № I С.с. -81/178; 3 – Семеновское селище. МА ИА АНРТ, инв. № V С.с.-82.

Fig. 2. Stirrups. Volga Bulgaria. 11th-12th cc. Iron, copper inlays (1,2). 1 – Izmerskoye ancient village. BGIAMZ, KP 372-30/178; Inv. No. Iz.s. – 84/258; 2 – Semyonovskoye ancient village. MA IA ANRT, Inv. No. I S.c. -81/178; 3 – Semyonovskoye ancient village. MA IA ANRT, Inv. No. V S.s.-82.

факт их проживания на территории бывшей Волжской Булгарии ранее отрицался. Выяснилось, что золотоордынские кочевники, не только и не столько торговали с местными земледельцами и ремесленниками, кочуя ниже по течению Волги, а постоянно находилось на этой территории, прежде всего в пойме Камы и Волги, а также в среднем течении Малого Черемшана. Это произошло, скорее всего с момента завоевания Волжской Булгарии, а к концу XIII – началу XIV в. кочевое и полукочевое население оказалось интегрированным в территориально-административную систему улуса. Ярким показателем этого являются могильники и одиночные захоронения кочевников, большая часть из известных на сегодняшний день, относится ко второй половине XIV в. (Руденко, 2013, с. 189-211; 2019, с. 325-378; 2020, с. 198-213).

По-иному понимается сейчас и процесс заселения камской поймы в золотоордынскую эпоху. Селища типа Песчаный остров, существовавшие короткий промежуток времени – около полувека до первой четверти XIV в., стали основой для развития таких поселений как Семеновское-V и Коминтерновские-II, III. Последние продолжили существование до начала XV в. Отличительным их признаком является наличие постродановской и т.н. «славяноидной» керамики, появившейся на памятниках камской поймы в середине -

третьей четверти XIV в., а также древнерусской керамики, XIII–XIV в. (Руденко, 2019а, с. 96-113). Это подтверждается и материалами крупнейшего памятника эпохи Золотой Орды на Средней Волге – Булгарского городища, с которым эти поселения были тесно связаны. По данным Н.А. Кокориной, славяноидная керамика, чаще всего встречается в IV позднем слое этого памятника, который датируется серединой XIV – началом XV в. (Кокорина, 1994, с. 191).

Новый этап развития пойменных селищ наступает в середине XIV в., когда на них появляется русское население, а также группы ремесленников, чаще всего кузнецов и металлургов из Болгара, имевших навыки изготовления конского снаряжения и сбруйных принадлежностей, ремонта, а возможно, и производства чугунных котлов, широко использовавшихся кочевниками. Это подтверждается наличием керамики, прежде всего керамических котлов с «трехпальными» ручками, отнесенных Т.А. Хлебниковой к XIX этнокультурной группе (ЭКГ) керамики и связанной с ремесленными районами Болгара (Хлебникова, 1988, с. 38-49). Взаимодействие жителей Болгара с населением селищ песчаного острова прослеживается по традиционным для XIX ЭКГ формам, но с примесью толченой раковины (Хлебникова, 1988, с. 48,49, рис. 31).

Таким образом, исследования средневековых поселений в пойме нижнего течения Камы во второй половине XX – первых десятилетиях XXI в. выявили хронологические особенности развития поселенческой структуры этого региона Волжской Булгарии, а затем Булгарского улуса Золотой Орды с X и до начала XV в. во многом связанные с кочевым населением – гузами и кипчаками. Долго время их роль в истории волжских болгар недооценивалось, хотя, как показывают археологические материалы, она была немалая.

В домонгольское время сильнейшее влияние на экономику и этнокультурную ситуацию в Волжской Булгарии оказал период болгаро-половецкой конфронтации в конце XI – первой половине XII в., хотя она не стала фатальной для жившего здесь населения. Кардинально изменилась ситуация после монгольского нашествия, когда болгарские земли вошли в состав монгольского государства. Характерная для последнего дихотомия кочевников и оседлого населения была присуща и Булгарскому улусу.

ЛИТЕРАТУРА

Габяшев Р.С., Казаков Е.П., Старостин П.Н., Халиков А.Х., Хлебникова Т.А. Археологические памятники Татарии в зоне Куйбышевского водохранилища // Из археологии Волго-Камья / Отв. ред. А.Х. Халиков. Казань: ИЯЛИ КФ АН СССР, 1976. С. 3–34.

Казаков Е.П. V Старокуйбышевское селище // Археологические памятники Нижнего Прикамья / Отв. ред. А.Х. Халиков. Казань: ИЯЛИ КФАН СССР, 1984. С. 39–64.

Казаков Е.П. Булгарские памятники Приустьевой части Закамья и монгольское нашествие // Волжская Булгария и монгольское нашествие / Отв. ред. А.Х. Халиков. Казань: ИЯЛИ КФАН СССР, 1988. С. 71–82.

Казаков Е.П. Булгарское село X–XIII веков низовий Камы. Казань: Татар. кн. изд-во, 1991. 176 с.

Казаков Е.П. Коминтерновское II селище // Археология Волжской Булгарии: проблемы, поиски, решения / Отв. ред. Ф.Ш. Хузин. Казань: ИЯЛИ КФАН СССР, 1993. С. 117–129.

Кокорина Н.А. О финно-угорском компоненте в болгарской и болгаро-татарской культурах (по материалам керамики) // Проблемы средневековой археологии волжских финнов / АЭМК. Вып. 23 / Отв. ред. Г.А. Архипов, Т.Б. Никитина. Йошкар-Ола: МарНИИ, 1994. С. 185–213.

Кокорина Н.А. Керамика тюркоязычного населения Волжской Булгарии X – XIII вв. // Археология Волжской Булгарии: проблемы, поиски, решения / Отв. ред. Ф.Ш. Хузин. Казань: ИЯЛИ АНТ, 1993. С. 106–116.

Руденко К.А. Исследования селища и могильника Песчаный остров (Алексеевского у дамбы) в Татарии в 1993–94 гг. // Материалы и исследования по археологии Поволжья. Вып. 1 / Ред. Ю. А. Зеленев, Г.А. Федоров-Давыдов. Йошкар-Ола: МарГУ, 1998. С. 60–71.

Руденко К.А. Могильник на острове «Песчаный» // Татарская археология. 1999. № 1–2 (4–5). С. 61–76.

Руденко К.А. Кочевники в Булгарском Улусе Золотой Орды (по данным археологии) // Поволжская археология. 2013. №2 (4). С. 189–211.

Руденко К.А. Исследования VI Алексеевского и Мурзихинского селищ в Татарстане в 1992–1996 г. Казань: Издательский дом «Казанская недвижимость», 2015. 400 с.

Руденко К.А. Этногеография Булгарской области Золотой Орды (по археологическим материалам) // Генуэзская Газария и Золотая Орда. Т. 2. / Ред. С.Г. Бочаров, А.Г. Ситдинов. Кишинев: Stratum Plus, 2019. С. 325–378.

Руденко К.А. Культурно-хронологический аспект бытования славяноидной керамики в XIII–XIV вв. в Булгарской области Золотой Орды (по материалам Лаишевского селища) // Поволжская археология. 2019а. №2 (29). С. 96–113 DOI: <https://doi.org/10.24852/pa2019.2.28.96.113>

Руденко К.А. Датировка археологических памятников XIV – начала XV в. низовий Камы // Археология Евразийских степей. 2020. № 5. С. 198–213 DOI: <https://doi.org/10.24411/2587-6112-2020-10058>

Руденко К.А. К вопросу о датировке Остолоповского селища в Татарстане // Археология Евразийских степей. 2021. №3. С. 65–79. DOI: <https://doi.org/10.24852/2587-6112.2021.3.65.79>

Хлебникова Т.А. Неполивленная керамика Болгара // Город Болгар: очерки ремесленной деятельности / отв. ред. Г.А. Федоров-Давыдов. М.: Наука, 1988. С. 7–102.

Информация об авторе:

Руденко Константин Александрович, доктор исторических наук, профессор Казанского государственного института культуры (г. Казань, Россия); murziha@mail.ru

REFERENCES

- Gabiashev, R. S., Kazakov, E. P., Starostin, P. N., Khalikov, A. Kh., Khlebnikova, T. A. 1976. In Khalikov, A. Kh. (ed.). *Iz arkheologii Volgo-Kam'ia (From the Volga-Kama Archaeology)*. Kazan: Institute for Language, Literature and History, Kazan Branch of the USSR Academy of Sciences, 3–34 (in Russian).
- Kazakov, E. P. 1984. In Khalikov, A. Kh. (ed.). *Arkheologicheskie pamiatniki Nizhnego Prikam'ia (Archaeological Sites of the Lower Kama Region)*. Kazan: G. Ibragimov Language, Literature and History Institute, Kazan Branch of the USSR Academy of Sciences, 39–64 (in Russian).
- Kazakov, E. P. 1988. Khalikov, A. Kh. (ed.). *Volzhskaiia Bulgariia i mongolskoe nashestvie (Volga Bulgaria and the Mongol Invasion)*. Kazan: G. Ibragimov Language, Literature and History Institute, Kazan Branch of the USSR Academy of Sciences, 71–82 (in Russian).
- Kazakov, E. P. 1991. *Bulgarskoe selo X–XIII vekov nizovii Kamy (Bulgar Village during the 10th – 13th Centuries in the Lower Kama Region)*. Kazan: “Tatarskoe knizhnoe izdatel'stvo” Publ. (in Russian).
- Kazakov, E. P. 1993. In Khuzin, F. Sh. (ed.). *Arkheologiia Volzhskoi Bulgarii: problemy, poiski, resheniia (Archaeology of the Volga Bulgaria: Issues, Research, Answers)*. Kazan: Institute of Language, Literature and History named after G. Ibragimov, Kazan Branch of the USSR Academy of Sciences, 117–129 (in Russian).
- Kokorina, N. A. 1994. In Arkhipov, G. A., Nikitina, T. B. (eds.). *Problemy srednevekovoi arkheologii volzhskikh finnov (Issues of the Medieval Archaeology of the Volga Finns)*. Series: Arkheologiia i etnografiia Mariiskogo kraia (Archaeology and Ethnography of Mari Land) 23. Yoshkar-Ola: Mari Research Institute for Language, Literature and History Publ., 185–213 (in Russian).
- Kokorina, N. A. 1993. In Khuzin, F. Sh. (ed.). *Arkheologiia Volzhskoi Bulgarii: problemy, poiski, resheniia (Archaeology of the Volga Bulgaria: Issues, Research, Answers)*. Kazan: Institute of Language, Literature and History named after G. Ibragimov, Kazan Branch of the USSR Academy of Sciences, 106–116 (in Russian).
- Rudenko, K. A. 1998. In Zeleneev, Yu. A., Fedorov-Davydov, G. A. (eds.). *Materialy i issledovaniia po arkheologii Povolzh'ia (Materials and Studies on the Archaeology of the Volga Region)* (1). Yoshkar-Ola: Mari State University, 60–71 (in Russian).
- Rudenko, K. A. 2005. In *Tatarskaia arkheologiia (Tatar Archaeology)* 1–2 (4–5), 61–76 (in Russian).
- Rudenko, K. A. 2013. In *Povolzhskaya arkheologiia (Volga River Region Archaeology)* 4 (2), 189–211 (in Russian).
- Rudenko, K. A. 2015. *Issledovaniia VI Alekseevskogo i Murzikhinskogo selishch v Tatarstane v 1992–1996 g. (Studies of VI Alekseevskoye and Murzikha Settlements in Tatarstan in 1992–1996)*. Kazan: “Kazanskaia nedvizhimost” Publ. (in Russian).
- Rudenko, K. A. 2019. In Bocharov, S. G., Sitdikov, A. G. (ed.). *Genuezskaia Gazariia i Zolotaia Orda (The Genoese Gazaria and the Golden Horde)* 2. Series: Archaeological Records of Eastern Europe. Kazan; Kishinev: “Stratum Plus” Publ., 325–378 (in Russian).
- Rudenko, K. A. 2019. In *Povolzhskaya arkheologiia (Volga River Region Archaeology)* 29 (2), 96–113 DOI: <https://doi.org/10.24852/pa2019.2.28.96.113> (in Russian).
- Rudenko, K. A. 2020. In *Arkheologiia Evraziiskikh stepei (Archaeology of Eurasian Steppes)* 5. 198–213 DOI: <https://doi.org/10.24411/2587-6112-2020-10058> (in Russian).
- Rudenko, K. A. 2021. In *Arkheologiia Evraziiskikh stepei (Archaeology of Eurasian Steppes)* 3. 65–79 DOI: <https://doi.org/10.24852/2587-6112.2021.3.65.79> (in Russian).
- Khlebnikova, T. A. 1988. In Fedorov-Davydov, G. A. (ed.). *Gorod Bolgar. Ocherki remeslennoi deiatel'nosti (City of Bolgar. Essays on Handicrafts)*. Moscow: “Nauka” Publ., 7–102. (in Russian).

About the Author:

Rudenko Konstantin A. Doctor of Historical Sciences. Professor, Kazan State Institute of Culture. Orenburgsky Trakt St., 3, Kazan, 420059, Russian Federation; murziha@mail.ru



Статья поступила в журнал 14.03.2022 г.
Статья принята к публикации 14.05.2022 г.