

УДК 902.01

<https://doi.org/10.24852/2587-6112.2021.2.82.91>

## МАТЕРИАЛЬНАЯ КУЛЬТУРА БЕЛОГЛАЗОВСКОГО ГОРОДИЩА (VII–III ВВ. ДО Н.Э.), БАСЕЙН Р. ВЯТКИ

©2021 г. Э.И. Оруджов

Белоглазовское городище одно из немногих вятских ананьинских памятников, материалы которого неоднократно использовались при изучении вятско-ветлужской археологической культуры ананьинской культурно-исторической области. Коллекция этого городища была отражена В.Н. Марковым при характеристике керамических традиций городищ раннего железного века бассейна р. Вятки. Однако, время существования Белоглазовского городища в контексте хронологической периодизации АКЮ было не определено. В статье рассматриваются топографические и культурно-хронологические особенности данного поселения. Анализ орнаментальных мотивов и композиций ананьинских сосудов, а также отдельные детали оформления бронзовой обоймы из культурного слоя Белоглазовского городища позволили отнести время его возникновения к VII–VI вв. до н.э. Наличие текстильного раппорта на керамике городища свидетельствует о существовании контактов ананьинского населения бассейна р. Вятки с носителями аозинско-ахмыловской культуры АКЮ.

**Ключевые слова:** археология, вятско-ветлужская культура, аозинско-ахмыловская культура, текстильный раппорт, ранний железный век, ананьинская культурно-историческая область, Белоглазовское городище, р. Вятка.

## MATERIAL CULTURE OF THE BELOGLAZOVO HILLFORT (7<sup>TH</sup>-3<sup>RD</sup> CENTURIES BC), VYATKA RIVER BASIN

E.I. Orudzhov

Beloglazovo hillfort is one of the few Vyatka Ananyino monuments, the materials of which have been repeatedly used in the study of the Vyatka-Vetluga archaeological culture of the Ananyino Cultural and Historical Region. The collection from this hillfort was reflected by V.N. Markov when characterizing the ceramic traditions of the Early Iron Age hillforts in the Vyatka river basin. However, the time of existence of the Beloglazovsky hillfort in the context of the chronological periodization of the Ananyino Cultural and Historical Region has not been determined. The paper addresses the topographic, cultural and chronological features of this hillfort. An analysis of the ornamental motifs and compositions of the Ananyino vessels, as well as the individual details of the design of a bronze socket from the cultural layer of Beloglazovo hillfort has allowed to attribute the time of its origination to the 7<sup>th</sup> – 6<sup>th</sup> centuries BC. The presence of a textile arabesque on the ceramics from the hillfort testifies to the existence of contacts between the Ananyino population of the Vyatka river basin with the carriers of the Akozino-Akhmylovo culture of the Ananyino Cultural and Historical Region.

**Keywords:** archaeology, Vyatka-Vetluga culture, Akozino-Akhmylovo culture, textile arabesque, Early Iron Age, Ananyino Cultural and Historical Region, Beloglazovo hillfort, Vyatka River.

Белоглазовское городище располагается на высоком мысу правого берега реки Вятки, на расстоянии около 0,25 км от бывшей д. Белоглазово Лебяжского района Кировской области (рис. 1–2). Площадка памятника подтреугольной формы вытянута с востока на запад, с южной стороны ограничена глубоким оврагом, с северной – крутым склоном правого берега реки Вятки. С напольной стороны она ограничена оборонительным валом, высотой до 5 метров и рвом, глубиной до одного метра (Збруева, 1952, с. 284, 286; рис. 3).

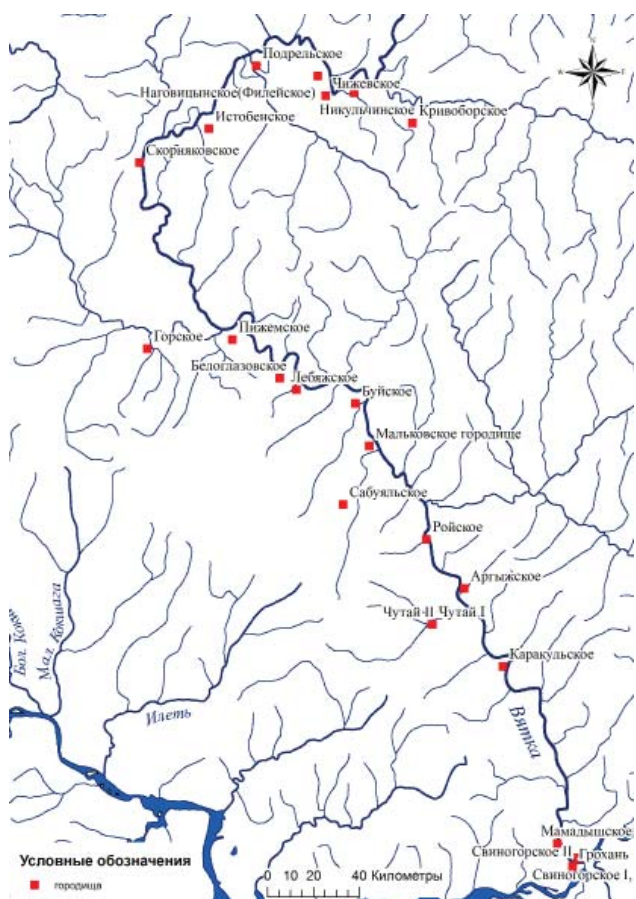
В 1928 г. городище, на основании информации, полученной от А.А. Спицына, было выявлено и обследовано Вятско-Камской экспедицией Московского антропологического института МГУ под руководством

Б.С. Жукова (Вараксина, 1929, с. 91).

По всей площади памятника, включая вал и ров, точно было заложено несколько небольших раскопов, в виде шурфов и траншей, общей площадью 105 м<sup>2</sup>.

Разрез оборонительного вала позволил авторам исследования сделать заключение об отсутствии догородищенских культурных напластований.

Основная часть полученной в результате раскопок археологической коллекции состояла из фрагментов керамики и костей животных. Среди находок были: бронзовая обойма (рис. 9: 1), сильно оплавленный обломок глиняного тигля и несколько костяных орудий



(рис. 8: 1–5). Исследователями на Белоглазовском городище было выделено два культурно-хронологических горизонта: ананьинский (IX–III вв. до н.э.) и ломоватовский (V–VII вв.).

Коллекция, полученная в результате работ на городище, была передана в Центральный музей ТАССР (Национальный музей РТ) (Збруева, 1952, с. 284–286).

В 80-е годы XX века керамический комплекс Белоглазовского городища, наряду с керамикой Ройского и Аргыжского городищ был использован для статистической обработки и последующего анализа В.Н. Марковым. В результате его исследований были выявлены характерные особенности керамики нижневятских городищ: невысокие слабовыпуклые плечики с низкой, иногда сильно отогнутой горловиной, с оформлением шейки валиком, либо воротничком, "богатство" и сложность узоров в верхней части сосуда, образованных, в большинстве случаев, оттисками гребенчатого и шнурового штампа (Марков, 2007, с. 47).

Повторное обращение к археологическим материалам данного памятника потребова-

**Рис. 2.** Ситуационный план. Месторасположения Белоглазовского городища.

**Fig. 2.** Location plan. Location of Beloglazovo hillfort.

**Рис. 1.** Карта. Ананьинские городища бассейна р. Вятки.

**Fig. 1.** Map. The Ananyino hillforts in the Vyatka river basin.

лось для определения хронологических рамок функционирования Белоглазовского городища, а также культурной атрибуции его материального комплекса.

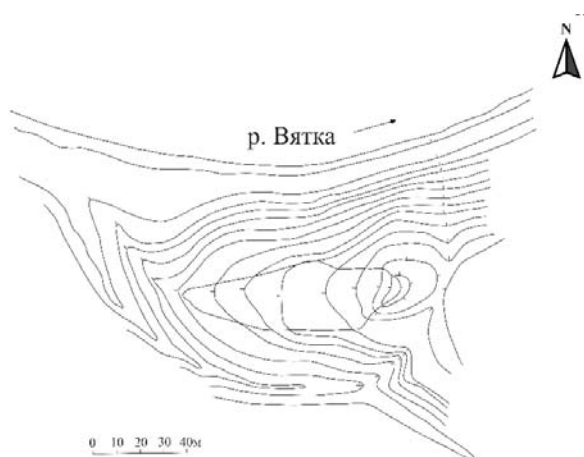
С учетом появления новых данных, связанных с изучением других памятников бассейна р. Вятки и сопредельных территорий автором был произведен анализ археологической коллекции городища.

В рамках данного исследования было задействовано 365 единиц керамики (венчики), изделия из кости (5 ед.) и бронзовая обойма.

Посуда, представленная в коллекции – лепная, с примесью толченой раковины и песка. Чаще всего встречаются сосуды горшковидной формы, однако присутствует и чашевидные. Тулово сформировано при помощи спирально-ленточного налета, венчик чаще всего прилепной (составной). Для горшковидных сосудов выделяется следующие формы шейки: 1) невысокая, сильно отогнутая, 2) средняя, средне отогнутая, 3) средняя, прямая, либо слегка отогнутая. Для чашевидных сосудов зафиксирована только одна форма шейки – слегка вогнутая вовнутрь.







**Рис. 3.** Топографический план. Белоглазовское городище (по: Збруева, 1952).

**Fig. 3.** Topographic plan. Beloglazovo hillfort. According to Zbrueva, 1952.

Основные элементы орнамента на ананьинских сосудах Белоглазовского городища представлены: гребенчатыми, шнуровыми и ямочными вдавлениями (рис. 4: 1–8; 5: 3–6, 8–11, 13). Те в свою очередь образуют мотивы, т.е. комбинации элементов орнамента.

*Гребенчатый штамп* образует мотивы, состоящие из:

- 1) наклонных линий;
- 2) горизонтальных линий;
- 3) зигзага;
- 4) вертикальных линии;

- 5) косоугольного креста;
- элементы шнура образуют:
- 6) двух-пятирядные горизонтальные линии;
- 7) горизонтальные линии двухрядного шнура, который располагается в одном ряду с ямочными вдавлениями;
- 8) двух, либо трехрядные линии шнура в виде волны;
- 9) спирали;
- 10) одно-двухрядный редкий шнур;
- ямочные вдавления образуют:
- 11) горизонтальный пояс ямок, объединенных в группы по две и три;
- 12) Т-образный фриз;
- 13) группировку в виде ромба;
- 14) не сгруппированные пояски.

В оформлении сосудов использовались также мотивы, состоящие из овально-заостренных продолговатых вдавлений, косоугольного резного штампа, горизонтальных прочерченных кругов и текстильного раппорта (рис. 5: 1–2, 7, 12; 6: 1).

Судя по распределению орнаментальных мотивов на ананьинских сосудах, происходящих с Белоглазовского городища, здесь преобладают ямочные, гребенчатые и шнуровые элементы орнамента: несгруппированные ямки составляют 28%, наклонные линии гребенчатого штампа – 21%, оттиски из много-



**Рис. 4.** 1–8 – фрагменты керамики II периода вятско-ветлужской культуры АКЮ (VII–V вв. до н.э.).

**Fig. 4.** 1–8 – fragments of ceramics of the 2nd period of the Vyatka-Vetluga culture of the Ananyino Cultural and Historical Region (7th-5th centuries BC).

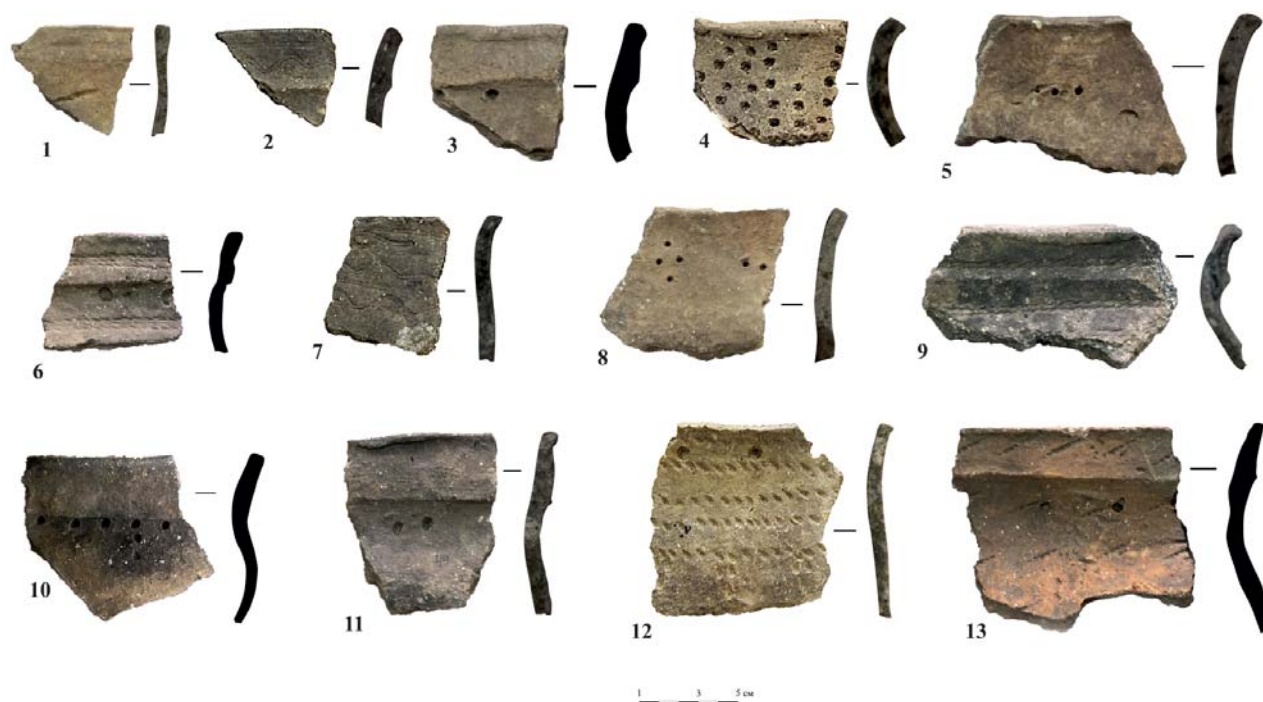


Рис. 5. 1–13 – фрагменты керамики III периода вятско-ветлужской культуры АКЮ (IV–III вв. до н.э.).

Fig. 5. 1–13 – fragments of ceramics of the 3rd period of the Vyatka-Vetluga culture of the Ananyino Cultural and Historical Region (4th–3rd centuries BC).

рядного шнура – 14%, вертикальные линии гребенчатого штампа – 9%, сгруппированные ямки – 5%, гребенчатый штамп в виде зигзага – 5%, горизонтальные линии гребенчатого штампа – 3%, ромбовидная группировка ямок – 2%, остальные мотивы – не более 1%.

Особое внимание на себя обращает присутствие на нескольких сосудах (1%) текстильно-раппорта в виде хаотично расположенных крупноячеистых рябчатых вдавлений, которые сочетается с гребенчато-ямочным оформлением верхней части шейки сосуда (рис. 6: 1), подобная "гибридная" керамика встречается на поселениях Посухонья и Верхней Волги и имеет там довольно широкую датировку – VII–III вв. до н.э. Появление данной группы керамики в керамическом комплексе Белоглазовского городища, вероятно, отражает процесс проникновения культуры с сетчатой (акозинско-ахмыловской) керамикой на территорию вятско-ветлужской археологической культуры, подобные процессы были зафиксированы и в западной части АКЮ (Новиков, 2020, с 340–342). Прекращение традиции использования текстильной/сетчатой керамики в регионе относится к VI в. до н.э. (Марков, 2007), а наличие на нем харак-

терного гребенчатого орнамента и фиксация данной керамики вместе с богато украшенной гребенчато-шнуровой посудой позволяет ограничить время этого контакта средним II периодом АКЮ (Чижевский, Оруджов, 2021).

Еще одним свидетельством существования связей между данными культурами в обозначенном выше хронологическом диапазоне является местонахождение у д. Юрино Советского района Кировской области, расположенное в 45 км к юго-западу от Белоглазовского городища, которое содержало акозинско-меларский кельт – КАМ-6, датируется данная находка VI в. до н.э. (Кузьминых, 1983, с. 85–86).



Рис. 6. 1 – фрагмент керамики с ямочно-гребенчатым и текстильным орнаментом.

Fig. 6. 1 – fragment of ceramics with a pitted-combed and textile ornament.



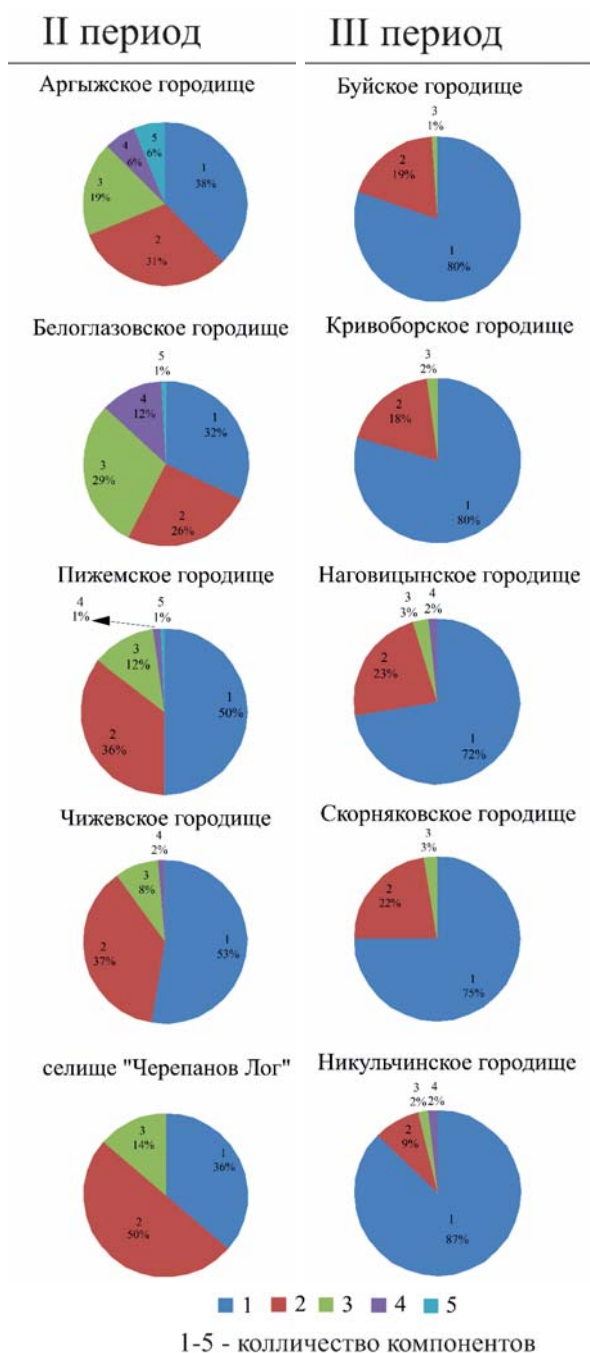


Рис. 7. Диаграмма распределения одно- и многокомпонентных композиций на ананьинских поселениях бассейна р. Вятки.

Fig. 7. Diagram of the distribution of single- and multicomponent compositions at the Ananyino settlements of the Vyatka river basin.

К первой относятся поселения, в керамическом комплексе которых соотношение многокомпонентных композиций, к однокомпонентным больше, либо около 50%;

Во второй группе количество сосудов с однокомпонентными композициями более 70%.

На Белоглазовском городище выделяется 59 видов многокомпонентных композиций (Приложение 1).

Данный тип композиций является доминирующим на Белоглазовском городище на протяжении всего II периода АКИО (вторая половина VII–V вв. до н.э.) бассейна р. Вятка. Наиболее часто среди многокомпонентных композиций вятских городищ, встречается ямочно-гребенчато-шнуровая орнаментация 46%, гребенчато-шнуровая – 19% и ямочно-шнуровая – 15% (рис. 7).

Белоглазовское городище относится к той группе ананьинских поселений, на которых доля многокомпонентных композиций превышает 50%, либо располагается в соотношении один к одному с однокомпонентными.

Подобное расположение простых и сложных (богатых) композиций характерно для поселений вятско-ветлужской археологической культуры, возникновение которых относится ко II периоду АКИО (VII–V вв. до н.э.). К данной группе поселений относятся: Аргыжское, Пижемское, Чижевское городища и селище "Черепанов Лог". В качестве хроноиндикаторов на Аргыжском и Пижемском городищах выступают двухстворчатые формы для отливки кельтов, которые датируются VI в. до н.э. (Черных, Ванчиков, Шаталов, 2002, с. 49). Возраст Чижевского городища определяется VII–VI вв. до н.э., об этом свидетельствует AMS  $^{14}\text{C}$  дата UOC-11941 – 651 CalBC (95,4%) – 543 CalBC, полученная по углю из основания культурного слоя (Оруджов, Кайсин, 2020, с. 202).

Подтверждает эту датировку Белоглазовского городища и бронзовая обойма с рельефным орнаментом, состоящим из трех выпуклых кружков, обведенных двумя концентрическими рельефными кольцами, обнаруженная в 1928 г. при раскопках Белоглазовского городища (рис. 9: 1). Аналогии подобному оформлению известны на бляш-

Присутствие в коллекции Белоглазовского городища мотивов в виде вдавлений различной формы, а также прочерченного и резного орнамента (рис. 5: 1, 4, 7–8, 10, 12), свидетельствует о наличии здесь керамики позднего III периода АКИО (IV–III вв. до н.э.) (Вечтомов, 1967, с. 144).

Описанные выше мотивы образуют два типа композиций:

1) многокомпонентные, образованные сочетанием мотивов;

2) однокомпонентные, состоящие из одного мотива.

Данные композиции встречаются и на других памятниках АКИО бассейна Вятки, с учетом доминирования первого, либо второго типа, они подразделяются на две группы.

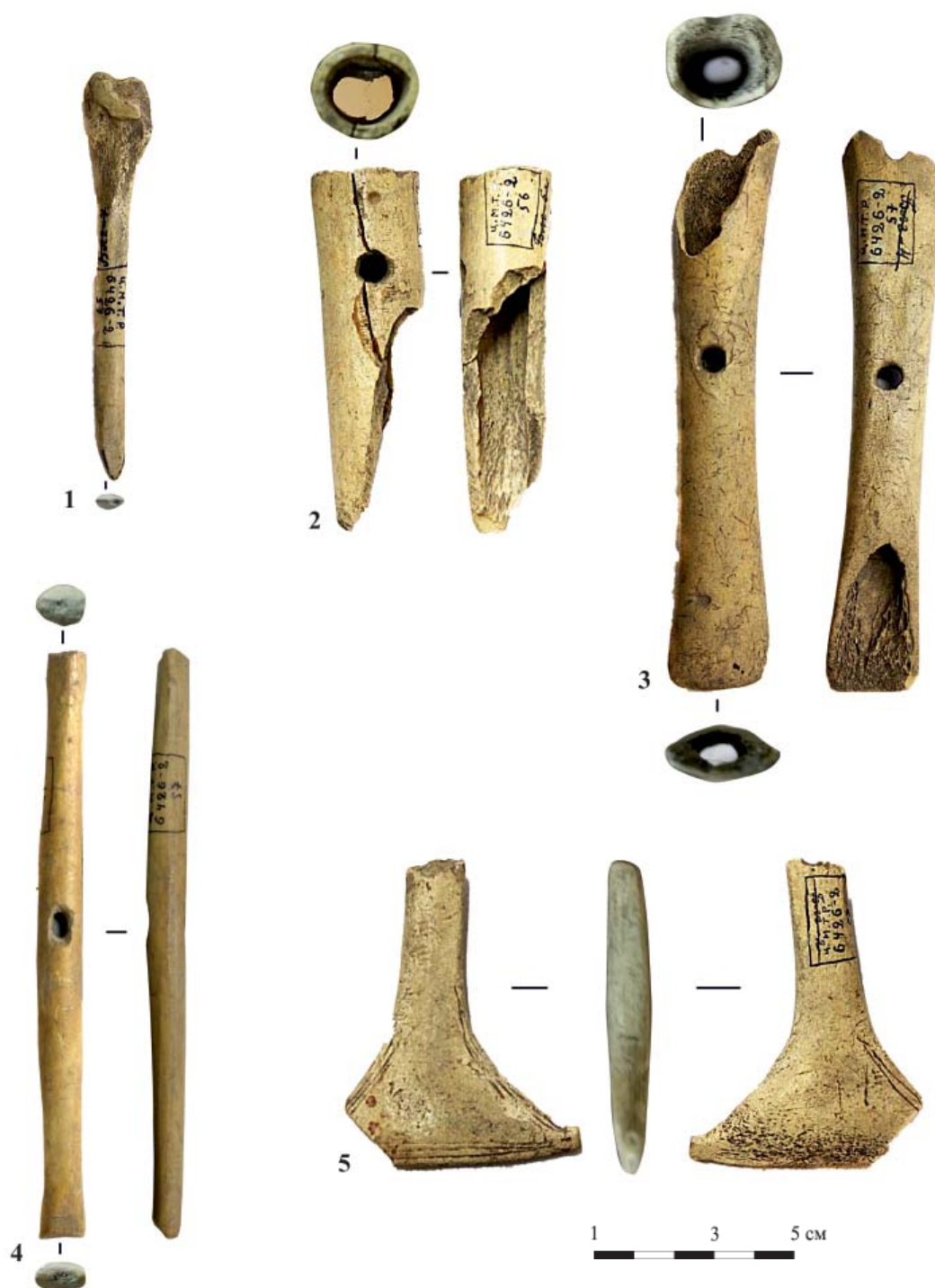


Рис. 8. 1–5 – изделия из кости Белоглазовского городища.

Fig. 8. 1–5 – bone items from Beloglazovo hillfort.

ках-аппликациях с раннескифских поселений лесостепного Приднепровья VII–VI вв. до н.э. (Дараган, 2011, с. 688).

Следует отметить, что орнаментальные композиции на керамике, состоящие из двух мотивов, присутствуют как во II, так и в более позднем – III периоде АКИО (IV–III вв. до н.э.). Ключевую роль при их распределении по периодам играет густота заполнения орнаментального поля (Чижевский, Оруджов, 2021, с. 15, 17).

В отличие от ананьинских поселений, появление которых связано со II периодом АКИО

(VII–V вв. до н.э.), в орнаментации керамики памятников III периода (IV–III вв. до н.э.), к которым относятся Буйское, Скорняковское, Наговицынское, Никульчинское, Кривоборское городища, количество однокомпонентных композиций увеличивается с 75 до 87% (рис. 7). Присутствие на керамике ряда композиций в виде разреженного одиночного горизонтального шнура (рис. 5, 8), также является свидетельством позднего III периода АКИО. Радиоуглеродная датировка культурного слоя Скорняковского городища AMS  $^{14}\text{C}$  дата ETH 60648 – 428 CalBC (68,2%) – 384 CalBC



**Рис. 9.** 1 – бронзовая обойма с рельефным орнаментом, состоящим из трех выпуклых кружков, обведенных двумя concentрическими рельефными кольцами.

**Fig. 9.** 1 – bronze socket with a relief ornament consisting of three convex circles encircled by two concentric relief rings.

(Чижевский, Черных, Хисяметдинова и др., 2016, 63) служит подтверждением данной хронологической концепции.

Другим свидетельством отнесения Белоглазовского городища ко II периоду АКИО служит присутствие значительной доли элементов валиково-воротничкового оформления шейки венчика сосуда (рис. 4: 1–2, 4, 6–7; 5: 2–3, 6, 9, 11, 13). Сосуды, оформленные подобным образом, составляют 48% от общего количества коллекции. Остальная часть керамики не имела рельефного оформления горловины (рис. 4: 3, 5, 8; 5: 1, 4–5, 7–8, 10, 12). Распространение валика, либо воротничка в оформлении шейки у ананьинских сосудов на поселениях Средней Камы (раскопки Заюрчимского I поселения) приходится в основном на VI–V вв. до н.э. (Вечтомов, 1967, с. 136–137).

Отсутствие элементов рельефного оформления шейки у значительной части сосудов, наряду с большой долей однокомпонентных композиций, и наличие в них косоугольного и прочерченного штампа, а также различного рода вдавлений позволяют говорить о существовании Белоглазовского городища и в поздний III период (IV–III вв. до н.э.) АКИО.

Изделия из кости в коллекции Белоглазовского городища немногочисленны, извест-

но всего несколько экземпляров: обломок втока (рис. 8: 2); изделие из трубчатой кости со срезанным с одной стороны и уплощенным концом (рис. 8: 3), которое использовалось, предположительно, для обработки шкур животных; лопатка-тупик (рис. 8: 5), функциональная принадлежность которой связана с обработкой кожи; острие (рис. 8: 1); брусок (1×14 см), уплощенный с одной стороны подрезкой, с овальным отверстием (0,63×0,42 см) по центру (рис. 8: 4).

В коллекции Белоглазовского городища изделий из кости недостаточно для характеристики хозяйственного уклада жителей данного поселения в раннем железном веке. Однако, такие данные присутствуют в первоначальной публикации А.В. Збруевой, которая пишет о наличии на городище костей рыб, диких и домашних животных (Збруева, 1952, с. 286), что свидетельствует об охотничье-рыболовной специализации населения.

Итак, анализ керамического комплекса Белоглазовского городища позволил отнести данный памятник к вятско-ветлужской культуре АКИО и установить хронологический диапазон его существования в пределах II и III периодов АКИО на протяжении VII–III вв. до н.э.

Присутствие текстильного раппорта на посуде, не характерного для керамики вятских городищ АКИО, свидетельствует о контактах ананьинского населения бассейна р. Вятки с представителями аозинско-ахмыловского археологической культуры АКИО в VII–VI вв. до н.э.

## ЛИТЕРАТУРА

Вараксина Л.И. Костеносные городища Камско-Вятского края // ИОАИЭ. Т. 34, Вып. 3–4. Казань, 1929. С. 83–112.

Вечтомов А.Д. Периодизация и локальные группы памятников ананьинской культуры Среднего Прикамья // Труды IV Уральского археологического совещания / УЗ ПГУ. № 148 / Отв. ред. В.А. Оборин. Пермь: ПГУ, 1967. С. 133–155.

Дараган М.Н. Начало раннего железного века в Днепровской правобережной лесостепи. Киев: КНТ, 2011. 848 с.

Збруева А.В. История населения Прикамья в ананьинскую эпоху / Материалы и исследования по археологии Урала и Приуралья. Т. V / МИА. № 30. М.: Изд-во АН СССР, 1952. 326 с.

Кузьминых С.В. Металлургия Волго-Камья в раннем железном веке (медь и бронза). М.: Наука, 1983. 257 с.



Марков В.Н. Нижнее Прикамье в ананьинскую эпоху (Об этнокультурных компонентах ананьинской общности) / Археология евразийских степей. Вып. 4. Казань: ИИ АН РТ, 2007. 136 с.

Новиков А.В. К вопросу о развитии сетчатых керамических традиций в поздний период эпохи бронзы – раннем железном веке в окрестностях Галичского озера (по материалам городища Брюхово) // Археология Евразийских степей. 2020. № 2. С. 329–371.

Черных Е.М., Ванчиков В.В., Шаталов В.А. Аргыжское городище на реке Вятке. М.: Ин-т компьютер. исследований, 2002. 188 с.

Чижевский А.А., Оруджов Э.И. Вятско-ветлужская археологическая культура (гребенчато-шнуровой керамики) ананьинской культурно-исторической области // Поволжская археология. 2021. № 1(35). С. 8–22.

Чижевский А.А., Черных Е.М., Хисьяметдинова А.А., Митряков А.Е., Спиридонова Е.А., Кочанова М.Д., Алешинская А.С. Скорняковское городище на Вятке / Археология Евразийских степей. Вып. 22. Казань: Казанская недвижимость, 2016. 156 с.

### Информация об авторе:

**Оруджов Эдуард Игоревич**, научный сотрудник, Институт археологии им. А.Х. Халикова АН РТ (г. Казань, Россия); orudzhov.eduard@mail.ru

### REFERENCES

Varaksina, L. I. 1929. In *Izvestiia obshchestva arkheologii, istorii i etnografii pri Kazanskom imperatorskom universitete (Reports of the Society of Archaeology, History and Ethnography Affiliated with Kazan Imperial University)* XXXIV (3–4). Kazan, 83–112 (in Russian).

Vechtomov, A. D. 1967. In Oborin, V. A. (ed.). *Trudy IV Ural'skogo arkheologicheskogo soveshchaniya (Proceedings of the 4<sup>th</sup> Ural Archaeological Conference)*. Series: *Uchenye zapiski Permskogo gosuniversiteta (Scientific Bulletin of the Perm State University)* 148. Perm: Perm State University, 133–155 (in Russian).

Daragan, M. N. 2011. *Nachalo rannego zheleznogo veka v Dneprovskoi pravoberezhnoi lesostepi (The Early Iron Age in the Dnieper Right-Bank Forest-Steppe)*. Kiev: “KNT” Publ. (in Russian).

Zbrueva, A. V. 1952. *Istoriia naseleniia Prikam'ia v anan'inskuiu epokhu (History of the Population of the Kama River Region in the Ananyino Time)*. Series: *Materialy i issledovaniia po arkheologii Urala i Priural'ia (Materials and Research on the Archaeology of Ural and the Cis-Urals Area)* V. *Materialy i issledovaniia po arkheologii SSSR (Materials and Research in the USSR Archaeology)* 30. Moscow: Academy of Sciences of the USSR (in Russian).

Kuzminykh, S. V. 1983. *Metallurgiiia Volgo-Kam'ia v rannem zheleznom veke (med' i bronza) (Metallurgy of the Volga-Kama Region in the Early Iron Age (Copper and Bronze))*. Moscow: “Nauka” Publ. (in Russian)

Markov, V. N. 2007. *Nizhnee Prikame v anan'inskuiu epokhu (The Lower Kama River Region in the Ananyino Epoch)*. Series: *Arkheologiiia Evraziiskikh stepei (Archaeology of Eurasian Steppes)* 4. Kazan: Institute for History named after Sh. Mardzhanı, Tatarstan Academy of Sciences (in Russian).

Novikov, A. V. 2020. In *Arkheologiiia Evraziiskikh stepei (Archaeology of Eurasian Steppes)* 2, 329–371 (in Russian).

Chernykh, E. M., Vanchikov, V. V., Shatalov, V. A. 2002. *Argyzhskoe gorodishche na reke Viatke (Argyzh Hillfort on the Viatka River)*. Moscow: Institute of Computer Research (in Russian).

Chizhevsky, A. A., Orudzhov, E. I. 2021. In *Povolzhskaya arkheologiia (Volga River Region Archaeology)* 35 (1), 8–22 (in Russian).

Chizhevsky A. A., Chernykh E. M., Khisiyemetdinova A. A., Mitriakov A. E., Spiridonova E. A., Kochanova M. D., Aleshinskaia A. S. 2016. *Skorniakovskoe gorodishche na Viatke (Skorniaki hillfort on the Viatka River)*. Series: *Arkheologiiia Evraziiskikh stepei (Archaeology of Eurasian Steppes)* 22. Kazan: “Kazanskaia nedvizhimost” Publ. (in Russian).

### About the Author:

**Orudzhov Eduard I.** Institute of Archaeology named after A.Kh. Khalikov, Tatarstan Academy of Sciences. Butlerov St., 30, Kazan, 420012, Republic of Tatarstan, Russian Federation; orudzhov.eduard@mail.ru

Статья поступила в журнал 01.02.2021 г.  
Статья принята к публикации 01.02.2021 г.



## ВИДЫ МНОГОКОМПОНЕНТНЫХ КОМПОЗИЦИЙ БЕЛОГЛАЗОВСКОГО ГОРОДИЩА

- 1) многорядный горизонтальный шнур + горизонтальный гребенчатый штамп + наклонный гребенчатый штамп + не сгруппированные ямки;
- 2) многорядный горизонтальный шнур + вертикальный гребенчатый штамп + вертикальный в виде елочки гребенчатый штамп + наклонный гребенчатый штамп;
- 3) многорядный горизонтальный шнур + наклонный гребенчатый штамп + не сгруппированная ямка;
- 4) многорядный горизонтальный шнур + гребенчатый штамп в виде зигзага + не сгруппированная ямка;
- 5) многорядный горизонтальный шнур + наклонный гребенчатый штамп + ямка сгруппированная;
- 6) многорядный горизонтальный шнур + горизонтальный гребенчатый штамп + наклонный гребенчатый штамп + ямка сгруппированная;
- 7) многорядный горизонтальный шнур + косые овально-заостренные продолговатые вдавления + не сгруппированная ямка;
- 8) многорядный горизонтальный шнур + вертикальный гребенчатый штамп + наклонный гребенчатый штамп + ямка сгруппированная;
- 9) многорядный горизонтальный шнур + вертикальный гребенчатый штамп + ямка сгруппированная;
- 10) многорядный горизонтальный шнур + гребенчатый штамп в виде зигзага + вертикальный гребенчатый штамп + ямка сгруппированная;
- 11) многорядный горизонтальный шнур + гребенчатый штамп в виде зигзага + вертикальный гребенчатый штамп + наклонный гребенчатый штамп + ямка не сгруппированная;
- 12) многорядный горизонтальный шнур + вертикальный гребенчатый штамп + ямка не сгруппированная;
- 13) шнур горизонтальный одиночный + вертикальный гребенчатый штамп + редкие вдавления между ямками + ямка не сгруппированная;
- 14) шнур горизонтальный сплошной + гребенчатый штамп в виде зигзага + ямки сгруппированные;
- 15) многорядный горизонтальный шнур + вертикальный гребенчатый штамп + ямка сгруппированная;
- 16) многорядный горизонтальный шнур + косые овально-заостренные продолговатые вдавления + ямка не сгруппированная;
- 17) многорядный горизонтальный шнур + гребенчатый штамп в виде зигзага;
- 18) многорядный горизонтальный шнур + гребенчатый штамп в виде зигзага + вертикальный гребенчатый штамп + ямка не сгруппированная;
- 19) двухрядный редкий горизонтальный шнур + наклонный гребенчатый штамп + не сгруппированная ямка;
- 20) шнур горизонтальный сплошной + вертикальный гребенчатый штамп + наклонный гребенчатый штамп + ямка не сгруппированная;
- 21) шнур горизонтальный сплошной + горизонтальный гребенчатый штамп + ямка не сгруппированная;
- 22) шнур горизонтальный сплошной + вертикальный гребенчатый штамп + ямка не сгруппированная;
- 23) шнур горизонтальный многорядный + гребенчатый штамп в виде зигзага + наклонный гребенчатый штамп + ямка не сгруппированная;
- 24) шнур горизонтальный сплошной + гребенчатый штамп в виде зигзага + косые овально-заостренные продолговатые вдавления + ямки не сгруппированные;
- 25) шнур горизонтальный многорядный + гребенчатый штамп в виде зигзага + наклонный гребенчатый штамп + ямка сгруппированная;
- 26) многорядный горизонтальный шнур + косые овально-заостренные продолговатые вдавления + не сгруппированная ямка;
- 27) шнур горизонтальный многорядный + вертикальные резные вдавления + не сгруппированная ямка;
- 28) шнур горизонтальный многорядный + наклонный гребенчатый штамп + прочерченные круги + ямка не сгруппированная;
- 29) шнур горизонтальный однорядный редкий + наклонный гребенчатый штамп + ямка сгруппированная;
- 30) многорядный горизонтальный шнур + наклонный гребенчатый штамп;

- 31) многорядный горизонтальный шнур + гребенчатый штамп в виде косо́го креста + наклонный гребенчатый штамп + ямка не сгруппированная;
- 32) горизонтальный шнур + гребенчатый штамп в виде косо́го креста + косые овально-заостренные продолговатые вдавления + ямка не сгруппированная;
- 33) горизонтальный шнур + гребенчатый штамп в виде зигзага + гребенчатый штамп в виде косо́го креста + ямка не сгруппированная;
- 34) многорядный горизонтальный шнур + гребенчатый штамп в виде зигзага + вертикальный гребенчатый штамп + наклонный гребенчатый штамп;
- 35) наклонный гребенчатый штамп + ямка не сгруппированная;
- 36) наклонный гребенчатый штамп + вертикальный гребенчатый штамп + ямка не сгруппированная;
- 37) вертикальный гребенчатый штамп + ямка не сгруппированная;
- 38) гребенчатый штамп в виде зигзага + наклонный гребенчатый штамп;
- 39) гребенчатый штамп в виде зигзага + ямка не сгруппированная;
- 40) гребенчатый штамп в виде косо́го креста + наклонный гребенчатый штамп + вертикальный гребенчатый штамп + ямка не сгруппированная;
- 41) наклонный гребенчатый штамп + вертикальный гребенчатый штамп + насечки по срезу венчика + ямка не сгруппированная (оформленная);
- 42) наклонный гребенчатый штамп + вертикальный гребенчатый штамп + ямка не сгруппированная + текстильные отпечатки;
- 43) наклонный гребенчатый штамп + ямка не сгруппированная (оформленная);
- 44) гребенчатый штамп в виде зигзага + горизонтальный гребенчатый штамп + ямка сгруппированная;
- 45) гребенчатый штамп в виде зигзага + горизонтальный гребенчатый штамп + ямка не сгруппированная;
- 46) гребенчатый штамп в виде косо́го креста + наклонный гребенчатый штамп + горизонтальный гребенчатый штамп + ямка не сгруппированная;
- 47) наклонный резной штамп + ямки не сгруппированные;
- 48) наклонный гребенчатый штамп + текстиль;
- 49) наклонный резной штамп по срезу венчика + ямка не сгруппированная + текстиль;
- 50) шнур горизонтальный одиночный редкий + ямка не сгруппированная;
- 51) шнур горизонтальный многорядный + ямка не сгруппированная;
- 52) шнур горизонтальный многорядный + шнур многорядный в виде волны + ямка не сгруппированная;
- 53) шнур горизонтальный многорядный + шнур многорядный в виде волны;
- 54) шнур горизонтальный многорядный + ямка сгруппированная;
- 55) шнур горизонтальный многорядный + шнур многорядный в виде спирали + ямка не сгруппированная;
- 56) шнур горизонтальный многорядный + округлые вдавления;
- 57) шнур горизонтальный многорядный + каплевидные вдавления + ямки не сгруппированные;
- 58) шнур сплошной + ямки сгруппированные;
- 59) горизонтальный гребенчатый штамп + ямки не сгруппированные.