

УДК 902/904

<https://doi.org/10.24852/2587-6112.2022.4.176.184>

ИЗОБРАЖЕНИЕ ПТИЦ НА ПОЛИВНОЙ КЕРАМИКЕ ПРОИЗВОДСТВА ЮГО-ВОСТОЧНОГО КРЫМА ИЗ РАСКОПОК АЗАКА

© 2022 г. Е.Д. Мойсова

В статье рассматривается найденная на территории города Азова крымская поливная керамика XIV в. с орнитоморфным декором, выполненным в технике «сграффито», «сграффито с полихромной расцветкой» или сочетанием техник «сграффито» и «резерв». На основании наиболее сохранных экземпляров были выделены следующие композиции, главным или одним из ключевых персонажей которых является птица: длинноногая птица в высокой траве со сложенными на спинке крыльями, украшенными стилизованным растительным орнаментом; крупная коротконогая птица в зарослях с большим расширяющимся хвостом и оперением, переданным в виде рядов фестончатых линий; птица с расправленными над спиной крыльями на фоне спиралеобразных, волнообразных линий; шествие птиц по кругу, изображённых схематично; небольшая птица с расправленными над спиной крыльями, широко раскрывающая клюв, стоящая перед большой удлинённый предмет; кормящаяся птица, вписанная в шестиугольную фигуру, образованную двойными линиями, между которыми находится орнамент; маленькая птичка в круглом, украшенном растительностью, медальоне; птица и рыба, соприкасающиеся клювом и ртом соответственно. Также были детально рассмотрены варианты изображения разных частей птицы, их орнаментация, на чём мастер акцентировал свое внимание: прорисованные зрачки, носовая кость, хохолок, дополнительная орнаментация на шее, выпуклая грудка, сложенные или расправленные орнаментированные крылья и другие особенности.

Ключевые слова: археология, Золотая Орда, город Азак, крымская поливная керамика, сграффито, зооморфный орнамент, птицы.

BIRD IMAGES ON CERAMICS PRODUCED IN SOUTH-EASTERN CRIMEA FROM THE EXCAVATIONS OF AZAK

E.D. Moisoa

The paper considers the 14th century Crimean glazed ceramics with ornithomorphic design made in “sgraffito”, “sgraffito with polychrome coloring” techniques, or a combination of “sgraffito” and “engobe scraping” techniques discovered in the territory of the town of Azov. On the basis of the most preserved items, the following compositions were subdivided, according to the main or key characters, which is a bird: a long-legged bird in tall grass with wings decorated with stylized floral ornament and folded on its back; a large short-legged bird in brushwood with a large expanding tail and plumage designed with rows of scalloped lines; a bird with its wings spread over its back set against the background of spiral-shaped, wavy lines; a procession of birds in a circle, schematically arranged; a small bird widely opening its beak with spread wings over its back with a large elongated object in front of it; a feeding bird arranged inside a hexagon formed by double lines with an ornament between them; a small bird in round medallion with a floral ornament; a bird and a fish with their beak and mouth touching each other. Moreover, the variants of painting of different body parts of the bird, their ornaments, and the elements emphasized by the craftsman: drawn pupils, nasal bone, crest, additional ornaments on the neck, protuberant breast, folded or spread ornamented wings, and other features were also investigated in detail.

Keywords: archaeology, the Golden Horde, Azak, Crimean glazed ceramics, sgraffito, zoomorphic ornament, birds.

Золотоордынский город Азак был одним из крупных торгово-ремесленных центров Северного Причерноморья. В городе проживали мастера, освоившие разные виды ремёсел, в том числе производство керамики. Они изготавливали как обычную, обиходную неполивную посуду в больших количествах, так и поливную столовую. Несмотря на боль-

шой объём изготавливаемой в Азаке посуды, на его территории находят много импортной керамики, привезённой из различных частей Азии и Европы, которая изобилует разнообразием форм и расцветок. Не является исключением и керамика, привезённая из Крыма.

В городах ЮВ Крыма в 3 чет. XIII века появляются гончарные центры, производящие

поливную керамику (Масловский, 2012, с. 193). Достаточно быстро керамические изделия, произведённые там, распространяются по территории Восточной Европы. Статистические данные показывают, что посуда ЮВ Крыма привозилась в Азак в больших количествах. В некоторых исследованных комплексах местной керамики было меньше, чем изделий крымского производства. В Азак из ЮВ Крыма поставляли преимущественно поливную посуду, украшенную рельефным штампованным, «сграффито» и другим орнаментом. Черепок плотный по фактуре и содержит естественные и искусственные примеси – известь и шамот соответственно (Масловский 2017, с. 455–465). Данная керамика выполнена на круге на этапе РФК-6 или РФК-7 (Бобринский, 1978, с. 7, 55–64).

Тема исследования сосудов с изображением птиц уже привлекала внимание исследователей. Их анализу посвящена статья Давлетшиной Е.Р. По ее мнению, посыл, который несёт в себе изображённая птица часто угадывается только в контексте: орёл, изображённый на гербе, – символ верховной власти; птица на надгробной плите – знак окончившейся жизни. Изображение птицы в полёте могло восхищать людей несвойственной им способностью. В других случаях изображение птицы могло олицетворять счастье, любовь (Давлетшина, 2009, с. 471). Сейдалиева Д.Э. отмечает, что образ утки несёт сакральную и мифологическую смысловую нагрузку, связанную с татарской легендой о творении земли уткой, нырнувшей на дно и доставшей землю (Сейдалиева, 2019, с. 337). Лисова Н.Ф. в своей монографической работе (Лисова, 2012, с. 74–92) пишет о зооморфных мотивах на сосудах с полихромной росписью и со сграффито, о канонах изображения птицы. Масловский А.Н., изучая керамику, привезённую из ЮВ Крыма в Азак, отмечает, что на 1330-е годы приходится большая часть сосудов, украшенных изображением птиц (Масловский, 2017, с. 469). Мастера, обладающие разным уровнем художественных способностей, изображали известные им виды птиц, а также могли копировать привозную керамику, рисунки на тканях, изображения из книжных миниатюр. В исследовании Сейдалиевой Д.Э. выделяются следующие виды птиц, изображённых на крымской поливной посуде Солхата: павлин, кольчатая горлица, кеклик, голубь, угод и другие птицы (Сейдалиева, 2019, с. 336–337). Некоторые изображения на представленных нами чашах можно предположительно иден-

тифицировать как степных птиц: голубь (рис. 2: 3), перепел (рис. 1: 3), стрепет (рис. 1: 2), куличок или ржанка (рис. 3: 2), ястреб или сокол (рис. 2: 2).

В статье рассматривается археологический материал с орнитоморфным декором в техниках «сграффито» и «резерв», найденный на территории Азова при раскопках на протяжении 1978–2020 гг., относящийся к XIV веку, произведённый на территории ЮВ Крыма. Изображения птиц в Крыму встречаются на сосудах разных форм. На данный момент на территории Азова найдены только сосуды открытой формы типа с подобным сюжетом. Было отобрано 16 наиболее сохранных сосудов с изображением птиц, хранящихся в фондах Азовского музея-заповедника. Наиболее ценны целиком или практически целиком сохранившиеся чаши с пернатыми – 6 штук.

Имеющиеся в Азовском музее крымские чаши и фрагменты, выполненные в технике «сграффито», покрытые глазурью, позволяют выделить ряд композиций. Первой из них обращает на себя внимание вариант изображения на чашах райской птицы в траве или кустарнике (рис. 1: 1, 2).

На представленных экземплярах птица обращена влево. Фоном служат растения с частой выгравированной симметричной листвой и крупными плодами на верхушке стебля (Масловский, 2010, с. 210, рис. 2); (Аз-1989, Комс-1, Я-6, раскопки В.И. Перевозчикова). Пернатое имеет продолговатое туловище, сложенные крылья, невыраженный, сливающийся с телом хвост. Образ дополняют длинные тонкие лапы, короткая тонкая шея, небольшая голова. Хохолок на голове мастер изобразил схематично в виде трёх окружностей и трёх тонких линий. Кроме того, птица имеет острый, слегка загнутый книзу клюв и большой глаз. Мастер украсил саму птицу необычным узором. На туловище нанесён стилизованный орнамент: растительный побег, заканчивающийся крупным бутонем. Композиция выгравирована предельно аккуратно. Чаши с подобным орнаментом были найдены при раскопках Солхатского городища (Сейдалиева, 2017, с. 356).

Другой вариант изображения пернатого в зарослях выполнен менее аккуратно (рис. 1: 3). Эта композиция, в центре которой выгравирована крупная птица с большим раскрытым хвостом. Она находится в траве или кустарнике (Аз-1978, Соц. Я-8, раскопки Н.М. Фомичева). Мастер изобразил туловище небольшим, с крупным, расширяющимся к концу

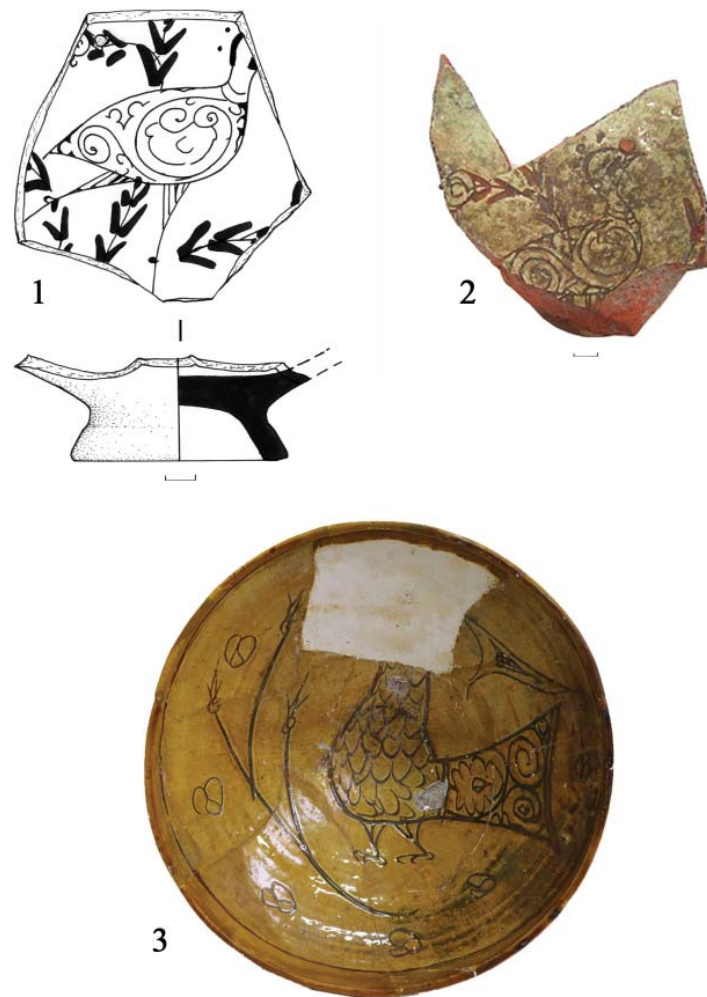


Рис. 1. Керамика Ю-В Крыма: 1,2 – длинноногая птица в высокой траве (1. Л-53, Я-32, 2007; 2. Комс-1, котл., Я-6, 1989); 3 – крупная коротконогая птица в зарослях с телом, украшенным фестончатыми линиями (Соц., Я-8, 1978).

Fig. 1. Ceramics produced in South-Eastern Crimea: 1,2 – long-legged bird in tall grass (1. L-53, Ya-32, 2007; 2. Koms-1, kotl., Ya-6, 1989); 3 – large short-legged bird in brushwood with rows of scalloped lines on the body (Sots., Ya-8, 1978). (in Russian).

хвостом. Лапы короткие, с прорисованной верхней частью. Туловище покрыто рядами фестончатых линий, имитирующих очертания перьев. Подобное схематичное отображение напоминает изображение чешуи рыбы. Хвост крупный, длинный, орнаментированный, расширяется к концу; конец хвоста обрамляет дополнительная вертикальная линия. Слева от птицы и перед ней находится растение с голым стеблем и плодами на конце стебля и вокруг него. Место перехода туловища в хвост оформлено двумя линиями. Рядом с головой птицы изображено растение. Аналогичная птица находится на чаше, обнаруженной в ходе раскопок 2001 года, однако в связи с плохой сохранностью нельзя точно определить наличие растений рядом с ней (Аз-2001, Т-41, ВХ-№1981, раскопки А.Н. Масловского).

Следующий сюжет – изящная птица в момент полёта с приподнятыми над спиной,

расправленными крыльями и согнутыми, находящимися в поджатом положении лапами. Можно отметить некоторые отличительные особенности в стремлении показать летящую птицу. В ряде случаев мастер оформлял бортик чаши, или пространство вокруг или и то, и другое волнообразными или завиткообразными линиями. Чаша с этим рисунком была найдена на ул. Толстого, 70, Я-1 (Дмитриенко, 2006, с. 128, рис. 3).

Одна из таких птиц показана необычно. Она изображена на чаше, найденной в 2014 году на ул. Фрунзе, 4, Шурф-1, Прирезка-1, Я-1 (Зенюк, Масловский, 2018, с. 213 рис. 1). Она имеет крупное продолговатое туловище и короткую шею. Крыло приподнято над спиной, расправлено. Прилегающее к телу крыло изображено в виде крупного завитка в центре туловища, этот завиток мастер также мог изобразить и как украшение туловища.

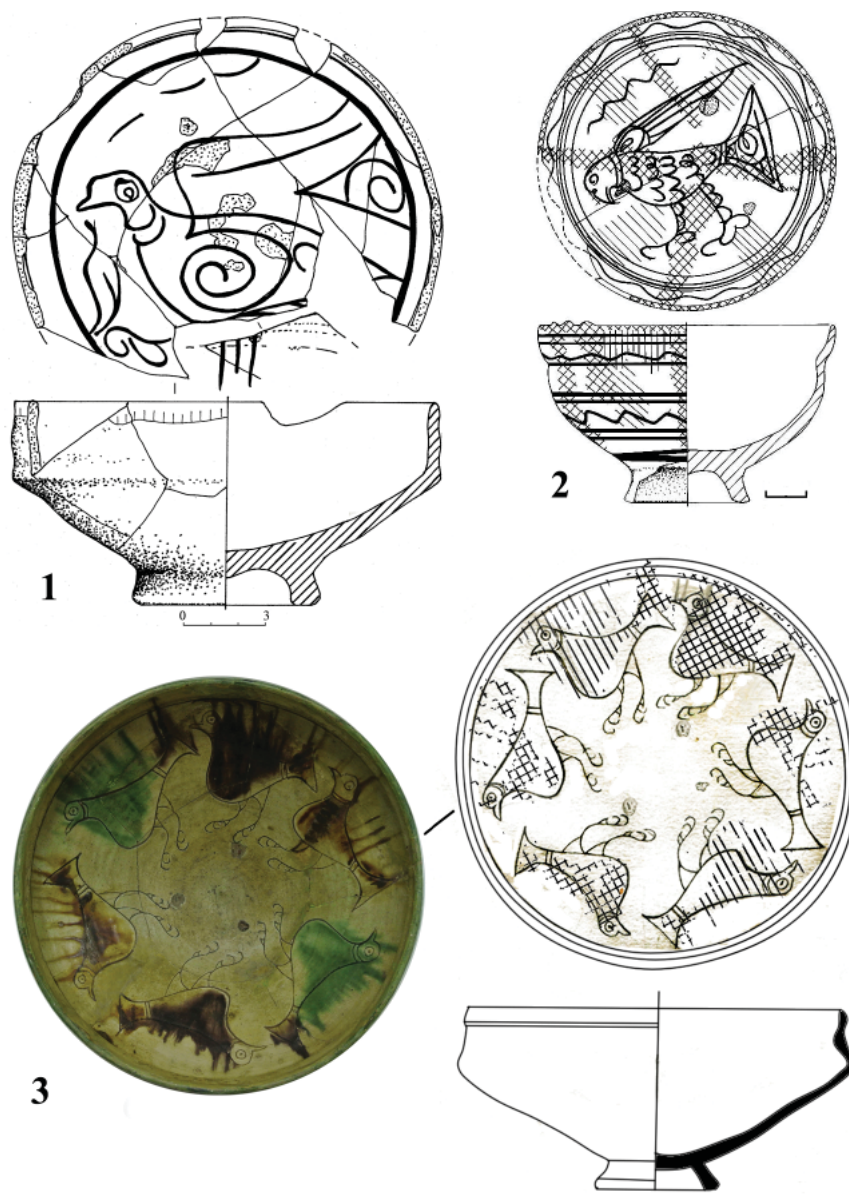


Рис. 2. Керамика Ю-В Крыма: 1,2 – птица с расправленными над спиной крыльями на фоне спиралеобразных, волнообразных линий (4. Ф-4, Шурф-1, Прирез-1, Я-1. 2014; 5. Пр-12б, Я-45а, 2008); 3 – шествие птиц по кругу (Чех, котл., Я-12, 1988).

Fig. 2. Ceramics produced in South-Eastern Crimea: 1,2 – bird with spread wings over its back set against the background of spiral-shaped, wavy lines (4. F-4, Shurf-1, Prirez-1, Ya-1. 2014; 5. Pr-12b, Ya-45a, 2008); 3 – procession of birds arranged in a circle (Chekh, kotl., Ya-12, 1988). (in Russian).

В качестве фона мастер изобразил небольшое количество растительности около головы птицы (рис. 2: 1). Данная находка является наиболее поздней среди находок, сделанных в Азаке и датируется началом XV в. Одновременно это самое примитивное среди изображений.

В случае изображения хищной птицы используется аналогичное заполнение фона (рис. 2: 2). Тело покрыто перьями, переданы как ряды фестонов. Птица имеет крупный, загнутый книзу клюв. Большие, длинные лапы изображены детально, на них прорисовано оперение. Автор пытался передать позу

пикирующего ястреба, готовящегося схватить добычу. Крылья сложены над спиной, вероятно, чтобы показать стремительность полёта. Чаша датируется началом третьей четверти XIV в. (Аз-2008, Прив-12б, Я-45а, раскопки А.Н. Масловского).

Особый интерес представляет композиция на чаше, с изображением сразу шести птиц (Аз- 1988, Чех., котл., Я-12, раскопки И.В. Гудименко). Фигуры расположены друг за другом и развернуты против часовой стрелки вокруг центра. Кроме птиц изображения в орнаментальном поле отсутствуют. Они практически идентичны, схематизированы и выде-

лены цветом. Крылья не прорисованы. Птицы имеют продолговатые тельца и сильно выпяченные грудки. Хвост раскрытый, расширяющийся к концу. Место перехода туловища в хвост украшает пояс из двух вертикальных линий. Короткая шея украшена «лентой» (рис. 2: 3).

Необычна сложная композиция — передвигающаяся птица, заключённая в шестиугольную фигуру, образованную треугольниками в каждый из которых вписан стилизованный бутон(?), завязь(?). Она имеет короткое тело и длинный, овальный, заостряющийся к концу хвост с прорисованными длинными перьями. Крылья сложены, лапы длинные, не отделяются от туловища линией. Клюв короткий, открытый. Птица изображена в момент кормления. Возле неё, вероятно, схематично дугообразной линией изображена еда (рис. 3: 1). Чаша происходит из раскопок Гончарова М.Ю. в 2017 г. на Петровском бульваре.

Следующая композиция — маленькая птичка в круглом, украшенном растительностью, медальоне. Она имеет приподнятую голову, вздернутый клюв, прорисованный двумя окружностями зрачок. Шея украшена трёхполосным «лентой». Грудка выпуклая, хвост и крылья сливаются, штриховкой схематично показано оперение. Чаша с таким рисунком была найдена на ул. Толстого, 20, Я-17 при раскопках Гончаровой С.М. в 2020 году.

Птица иногда могла занимать 50% всего пространства на чаше, а могла быть миниатюрной частью композиции с несколькими персонажами. На следующей чаше из раскопок Юдина Н.И. в 2014 г. на ул. Социалистической, 53, Р-2, Я-2, изображена маленькая птичка с расправленными крыльями, согнутыми лапками, со стилизованным орнаментом на туловище. Клюв широко открыт. Взгляд птицы направлен на нечто, что можно интерпретировать по-разному: как дорогу или необычное дерево. Около неё может находиться большое удлинённое тело — предположительно, червяк. Пространство вокруг существ ничем не заполнено (рис. 3: 2).

В 2014 г. на ул. Социалистической, 53 Р-1, Я-11 была найдена ещё одна интересная композиция, которая представлена фрагментировано, однако сохранились соприкасающиеся головы птицы и рыбы. Сюжет не ясен. Зооморфные фигуры выполнены в одной стилистике, с неширокой лентой, выделяющей голову (рис. 3: 3).

Средневековые мастера не только создавали уникальные композиции, но и по-разному передавали детали изображения.

Голова

Птицу обычно показывают в профиль. Глаза бывают круглые, овальные, иногда слегка приплюснутые или выделенные дополнительной линией. У хищной птицы мастер мог показать лёгкий прищур (рис. 2: 2). Глаза часто изображались непропорционально относительно величины головы. В одних случаях зрачок выделен, в других — глаз закрашен полностью.

Клюв чаще короткий или средний, чем длинный. Его изображали прямым, слегка загнутым, сильно загнутым. В большинстве случаев клюв показан целостно. Раскрытый клюв вероятно изображал птицу в процессе еды (рис. 3: 2, 3). Иногда мастер изображал носовую кость и ноздри (рис. 1: 2).

Часто у красиво исполненных, изящных, орнаментированных птиц можно отметить наличие хохолка (рис. 1: 2) в виде трёх маленьких окружностей, соединённых с головой с помощью коротких тонких линий над затылочной её частью, реже сверху.

Шея и туловище

Шея птицы зачастую короткая, не слишком длинная, вытянута вперед или вертикальная. Её не орнаментируют, за исключением пояса из двух тонких полос, редко такой пояс выполнен в технике «резерв» (рис. 2: 3). В одном случае встречается пояс из трёх полос (Аз-2001, Т-41, Вх-№1981, раскопки А.Н. Масловского) в другом — в виде трёх полос, одна из которых волнообразная (Масловский, 2017, с. 210, рис. 1). Место расположения пояса бывает различным: в месте перехода головы в шею, в середине шеи, в месте перехода шеи в туловище, практически на груди. Величина такого пояса также может меняться от узкого до широкого.

Размеры туловища также варьируются. Можно выделить следующие типы его изображения, вариации которых дают разные образы птиц: удлинённое, округлое, с выпяченной грудкой, со сливающимся с телом хвостом или крыльями. Туловище могло быть орнаментированным и без стилизованного узора. Один из частых вариантов изображения оперенья — ряды фестонов. Они расположены по всему телу (рис. 1: 3). Перья мастер мог показать и иначе, например, по-прежнему дугообразными линиями, но расположенными хаотично (Масловский, 2017, с. 210, рис. 1). В другом случае мастер украшал птицу расти-

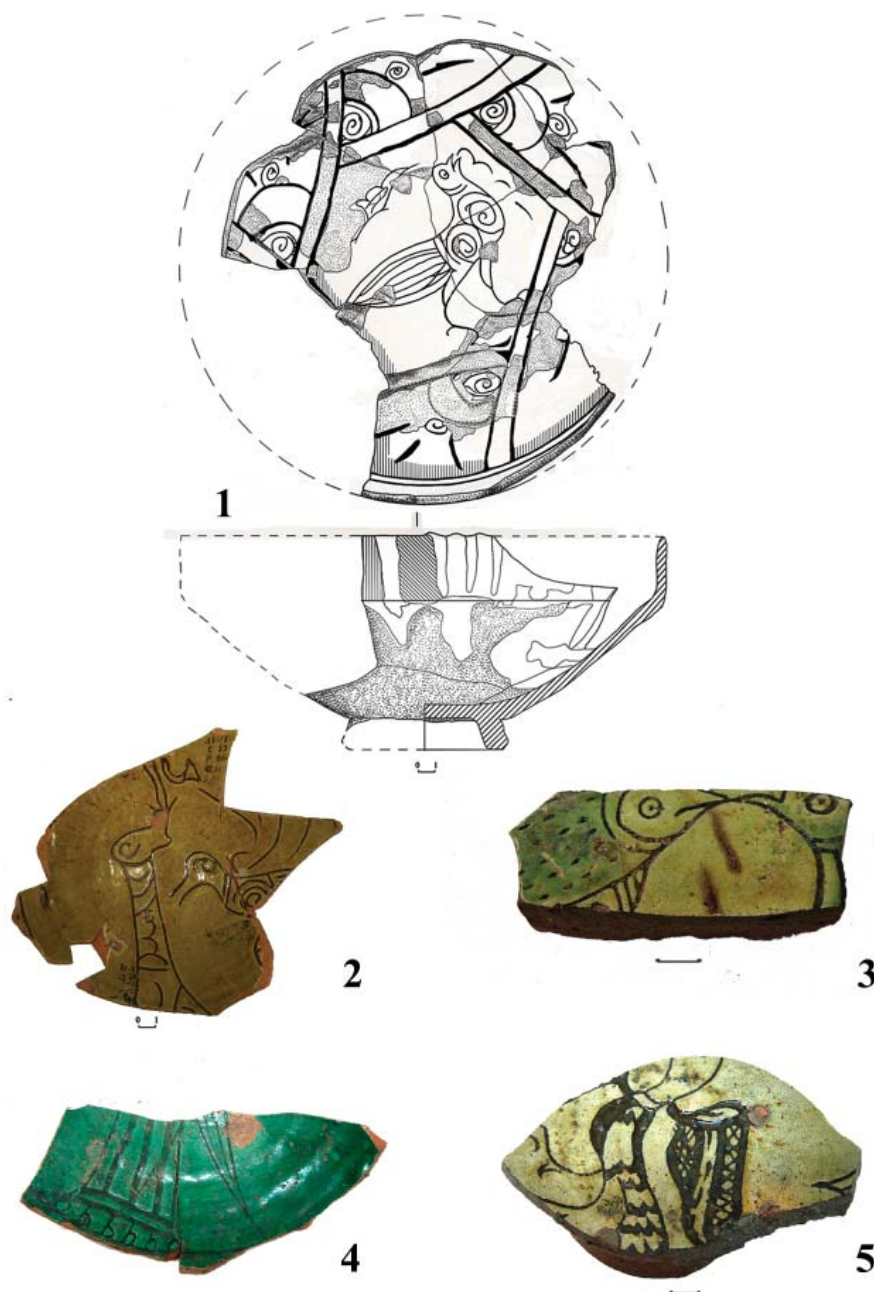


Рис. 3 Керамика Ю-В Крыма: 1 – кормящаяся птица, вписанная в шестиугольную фигуру (П.б.-46а, Тр-5, Ж-3, 2017); 2 – птица с расправленными над спиной крыльями, широко раскрывающая клюв (Соц-53, Р-2, Я-2, 2014); 3 – птица и рыба, соприкасающиеся клювом и ртом соответственно (Соц-53, Р-1, Я-11, 2014); 4 – орнаментированный хвост птицы (М-32, Я-2, 1993); 5 – птица с необычными крыльями (Т-7, Кв-2, Шт-1, 2007).
Fig. 3. Ceramics produced in South-Eastern Crimea: 1 – feeding bird arranged inside a hexagon (P.b.-46a, Tr-5, Zh-3, 2017); 2 – bird widely opening its beak with its wings spread over its back (Sots-53, R-2, Ya-2, 2014); 3 – bird and fish with their beak and mouth touching each other (Sots-53, R-1, Ya-11, 2014); 4 – ornamented bird's tail (M-32, Ya-2, 1993); 5 – bird with unusual wings (T-7, Kv-2, Sht-1, 2007). (in Russian).

тельным узором. На туловище изображалось два крупных завитка, соединённых между собой маленькими окружностями. Птица с подобным орнаментом часто изображалась в зарослях и была исполнена очень аккуратно (рис. 1: 1). Есть случай, когда маленькое туловище выполнено в технике «резерв» (рис 3: 5).

Крылья

В том случае, когда у птицы прорисованы крылья над спиной, они отходят от централь-

ной части спинки или от места перехода шеи в туловище. Мастера изображали крылья по-разному: одно или два крыла над спиной, два крыла по обе стороны от шеи. Большие крылья придают рисунку лёгкость, тонкие — ощущение стремительного полёта, маленькие крылья в сочетании с крупным туловищем могут показывать птицу, не приспособленную для долгих перелётов. Крылья нередко украшены схематичным рисунком, изобра-

жающим перья в виде длинных, узких линий, реже в сочетании с завитками и окружностями (рис. 2: 2). Редкая форма и орнаментация крыла изображены на чаше, найденной на ул. Толстого, 71, шт. 1 (рис. 3: 5). Крыло отходит от тонкой шеи, украшено сетчатым и линейным орнаментом в технике «резерв». Вероятнее всего, с другой стороны от шеи располагалось подобное крыло (Аз-2007, Т-71, кв-2, шт-1, раскопки М.В. Дмитриенко).

Хвосты

Хвосты показывали как сливающимися с туловищем, так и выделяли их. В порядке вещей изображение хвоста раструбовидной формы (рис. 1: 3). Хвост украшался узорами, завитками, розетками, треугольниками, а также волнообразными вертикальными и продольными дугообразными линиями, имитирующими перья. В месте перехода хвоста в туловище часто имеется пояс из двух тонких полос. Подобным образом мог обрамляться и конец хвоста. Конец хвоста мастер мог дополнительно украсить схематично изображенными торчащими пёрышками (рис. 3: 4) в виде ряда маленьких окружностей, соединённых с хвостом тонкой короткой линией (Аз-1993, М-3, Я-2, раскопки Гудименко).

Лапы

Нижних конечностей на рисунке всегда две. Птицу могли показать длинноногой и коротконогой, со схематично изображенными лапами или более детально прорисованными с имеющими штриховку верхними частями лап. На одной из чаш изображена длинноногая птица, в месте сгиба лапы сделан акцент на оперение (рис. 1: 1).

Нижние конечности мастер показывал в слегка подогнутом состоянии, если это была летящая птица. Если же она находилась в статичном положении, то на рисунке изображали раскрытое положение лап. В случае с

летящей хищной птицей также прорисованы большие лапы (рис. 2: 2).

Таким образом, из всех представленных выше деталей вырисовывались различные образы пернатых. Вариаций изображений не слишком много, большинство из них унифицировано. Это были преимущественно не приспособленные для долгих перелётов степные птицы, выполненные в определенной стилистике, совершенно не похожие на птиц, воссозданных на кашинной керамике. Вероятно, выбор таких видов был обусловлен местом жительства ремесленника. Судя по трафаретности, мастера также могли повторять рисунок. Образцом могла служить книжная миниатюра, изображение на ткани, как в случае с птицей в медальоне или на других изделиях декоративно-прикладного искусства; поиск прототипов – следующий этап нашей работы.

Выявленные на крымской керамике композиции достаточно многочисленны, но при этом есть часто встречаемые – длинноногая птица в траве с туловищем, украшенным стилизованным растительным орнаментом; крупная коротконогая птица в траве с большим хвостом и оперением, переданным в виде рядов фестончатых линий; птица с крыльями над спиной на фоне спиралеобразных, волнообразных линий. Это подтверждают аналогии с территории Солхата. Вместе с этим целый ряд композиций представлен единичными экземплярами. Можно предположить, что подобные изображения делались под заказ.

Несмотря на то, что на 1330-е годы приходится большая часть сосудов, украшенных изображением птиц, есть находки относящиеся ко второй половине XIV – началу XV вв... Вопрос о хронологии требует дальнейшей проработки, возможно, самые распространенные композиции могут быть использованы в дальнейшем в качестве датирующего материала.

ЛИТЕРАТУРА

- Бобринский А.А.* Гончарство Восточной Европы. Источники и методы изучения. М.: Наука, 1978. 272 с.
- Гудименко И.В.* Отчет о спасательных раскопках в г. Азове по ул. Московской № 32 в 1993 г. // Архив АМЗ, КВФ 11936/1.
- Гудименко И.В.* Отчет о спасательных археологических раскопках в г. Азове по ул. Чехова в марте-апреле 1998 г. // Архив АМЗ, КВФ 11170/1.
- Давлетшина Е.Р.* Образ птицы в поливной керамике Золотой Орды XIII–XIV вв. // Золотоордынское наследие. Материалы Международной научной конференции «Политическая и социально-экономическая история Золотой Орды (XIII–XV вв.)». 17 марта 2009 г. Вып. 1 / Отв. ред. И.М. Миргалеев. Казань: Фэн, 2009. С. 471–478.
- Дмитриенко М.В.* Итоги археологических исследований в г. Азове по ул. Толстого, 70 в 2005 г. // Историко-археологические исследования в Азове и на Нижнем Дону в 2005 г. Вып. 22 / Отв. ред. В.Я. Кияшко. Азов: Азовский музей-заповедник, 2006. С. 126–135.

Дмитриенко М.В. Отчет о спасательных работах археологических раскопок в г. Азове Ростовской области на участке по ул. Мира, 4 (на территории городского парка) и ул. Толстого, 71 в 2007 г. // Архив АМЗ, КВФ 13563/1.

Зенюк Д.И., Масловский А.Н. Керамический комплекс первой четверти XV в. из раскопок в городе Азове // Поволжская археология. 2018. № 2. С. 204–221.

Лисова Н.Ф. Орнамент глазурованной посуды золотоордынских городов Нижнего Поволжья // Серия «Археология евразийских степей». Вып. 15. Казань: Институт истории АН РТ, 2012. 184 с.

Масловский А.Н. Отчет о спасательных археологических раскопках в г. Азове по ул. Толстого, 41 в 2001 г. // Архив АМЗ, б/н.

Масловский А.Н. Отчет о спасательных археологических раскопках в г. Азове по ул. Привокзальной, 12Б в 2008 г. Т. 1 // Архив АМЗ, КВФ 14001/1.

Масловский А.Н. Археологические исследования в городе Азове и Азовском районе в 2007–2008 годах // ИАИАНД. Вып. 24 / Отв. ред. В.Я. Кияшко. Азов: Издательство Азовского музея-заповедника, 2010. С. 182–241.

Масловский А.Н. Начало производства поливной керамики в Юго-Восточном Крыму в последней четверти XIII — первой половине XVI в. // Филология и культура. Вып. 1. 2012. С. 192–196.

Масловский А.Н. Восточнокрымский поливной импорт в золотоордынском Азаке. Вопросы хронологии // Поливная керамика Средиземноморья и Причерноморья X–XVIII вв. Т. 2 / Отв. ред. С.Г. Бочаров, В. Франсуа, А.Г. Ситдииков. Казань, Кишинёв: Stratum plus, 2017. С. 455–489.

Перевозчиков В.И. Отчет о раскопках по улице Комсомольской в июне-августе 1989 г. // Архив АМЗ, КВФ 11766/1.

Сейдалиева Д.Э. Изображение птиц на золотоордынской керамике Солхатского городища и округа // МАИЭТ. Вып. XXIV. 2019. С. 335–362.

Информация об авторе:

Мойсова Елизавета Дионисовна, научный сотрудник, Азовский музей-заповедник (г. Азов, Россия): moysova.elizaveta@mail.ru

REFERENCES

Bobrinsky, A. A. 1978. *Goncharstvo Vostochnoi Evropy. Istochniki i metody izucheniia (East European Pottery. Sources and Research Methods)*. Moscow: "Nauka" Publ. (in Russian).

Gudimenko, I. V. 1993. *Otchet o spasatel'nykh raskopkakh v g. Azove po ul. Moskovskoy № 32 v 1993 g. (Report on Rescue Excavations in the City of Azov on Moskovskaya str., No. 32, in 1993)*. Archive of Azov Historical-Archaeological and Palaeontological Museum-Reserve. KVF-11936/1 (in Russian).

Gudimenko, I. V. 1998. *Otchet o spasatel'nykh arkheologicheskikh raskopkakh v g. Azove po ul. Chekhova v marte-aprele 1998 g. (Report on Rescue Archaeological Excavations in the City of Azov on Chekhova str. in March-April, 1998)*. Archive of Azov Historical-Archaeological and Palaeontological Museum-Reserve. KVF-11170/1 (in Russian).

Davletshina, E. R. 2009. In Mirgaleev, I. M. (ed.). *Zolotoordynskoe nasledie. Materialy Mezhdunarodnoi nauchnoi konferentsii «Politicheskaya i sotsial'no-ekonomicheskaya istoriya Zolotoi Ordy (XIII–XV vv.)»*. 17 marta 2009 g (Heritage of the Golden Horde. Proceedings of the International Scientific Conference "Political and Socio-Economic History of the Golden Horde (13th – 15th cc.)." March 17, 2009.) 1. Kazan: "Fan" Publ., 471–478 (in Russian).

Dmitrienko, M. V. 2006. In Kiiashko, V. Ya. (ed.). *Istoriko-arkheologicheskie issledovaniia v Azove i na Nizhnem Donu v 2005 g. (Historical and Archaeological Research in Azov and Lower Don Region in 2005)* 22. Azov: Azov Historical-Archaeological and Palaeontological Museum-Reserve, 126–135 (in Russian).

Dmitrienko, M. V. 2007. *Otchet o spasatel'nykh rabotakh arkheologicheskikh raskopok v g. Azove Rostovskoy oblasti na uchastke po ul. Mira, 4 (na territorii gorodskogo parka) i ul. Tolstogo, 71 v 2007 g. (Report on the Rescue Works at Archaeological Excavations in the City of Azov, Rostov Oblast, at a Plot on Mira str., 4 (in the Territory of the city park) and Tolstogo str., 71, in 2007)*. Archive of Azov Historical-Archaeological and Palaeontological Museum-Reserve. KVF-13563/1 (in Russian).

Zenyuk, D. I., Maslovsky, A. N. 2018. In *Povolzhskaya arkheologiya (Volga River Region archaeology)*. 2(24), 204–221 (in Russian).

Lisova, N. F. 2012. *Ornament glazurovannoy posudy zolotoordynskikh gorodov Nizhnego Povolzh'ya (Ornamentation of the Glazed Ware of the Golden Horde Towns of the Lower Volga Region)*. Series: Arkheologiya Evraziiskikh stepei (Archaeology of Eurasian Steppes) 15. Kazan: Institute for History, Academy of Sciences of the Republic of Tatarstan (in Russian).

Maslovsky, A. N. 2001. *Otchet o spasatel'nykh arkheologicheskikh raskopkakh v g. Azove po ul. Tolstogo, 41 v 2001 g. (Report on Rescue Archaeological Excavations in the City of Azov on Tolstogo str., 41, in 2001)*. Archive of Azov Historical-Archaeological and Palaeontological Museum-Reserve (in Russian).

Maslovsky, A. N. 2008. *Otchet o spasatel'nykh arkheologicheskikh raskopkakh v g. Azove po ul. Privokzal'noy, 12B v 2008 g. T. 1 (Report on Rescue Archaeological Excavations in the City of Azov on Privokzal'naya str., 12B, in 2008, V. 1)*. Azov. Archive of Azov Historical-Archaeological and Palaeontological Museum-Reserve. KVF-14001/1 (in Russian).

Maslovsky, A. N. 2010. In Kiiashko, V. Ya. (ed.). *Istoriko-arkheologicheskie issledovaniia v Azove i na Nizhnem Donu (Historical and Archaeological Research in Azov and Lower Don Region)* 21. Azov: Azov Historical-Archaeological and Palaeontological Museum-Reserve, 182–241 (in Russian).

Maslovsky, A. N. 2012. In *Filologiya i kul'tura (Philology and Culture)* (1), 192–196 (in Russian).

Maslovsky, A. N. 2017. In Bocharov, S. G., Francois, V., Sitdikov, A. G. (eds.). *Polivnaia keramika Sredizemnomor'ia i Prichernomor'ia v X–XVIII vv. (Glazed Ceramics of the Mediterranean and Circum Pontic area in 10th-18th Centuries)*. Kazan; Kishinev: “Stratum plus” Publ., 455–489 (in Russian).

Perevozchikov, V. I. 1989. *Otchet o raskopkakh po ulitse Komsomol'skoy v iyune-avguste 1989 g. (Report on Excavations on Komsomolskaya str. in June-August, 1989)*. Azov. Archive of Azov Historical-Archaeological and Palaeontological Museum-Reserve. KVF- 11766/1 (in Russian).

Seydalieva, D. E. 2019. In *Materialy po arkheologii, istorii i etnografii Tavrii (Materials in the Archaeology, History and Ethnography of Tauria)* (24). 335–362 (in Russian).

About the Author:

Moisova Elizaveta D. Azov History, Archaeology and Paleontology Museum-Reserve. Moskovskaya St., 38/40, Azov, 346780, Russian Federation; moysova.elizaveta@mail.ru



Статья поступила в журнал 14.03.2022 г.
Статья принята к публикации 14.05.2022 г.