

УДК 902.01

<https://doi.org/10.24852/2587-6112.2022.5.26.41>**АРХЕОЛОГИЧЕСКИЕ ИССЛЕДОВАНИЯ У Д. РЖАВЕЦ**

© 2022 г. Р.Р. Валиев, Р.А. Степанов

Публикация посвящена итогам археологических исследований в 2019 г. ряда памятников у д. Ржавец в Спасском районе Республики Татарстан. Первые археологические памятники здесь обнаружены разведочными исследованиями в 1961 г. В последующие годы посещались лишь отдельные памятники ржавецкой группы памятников, раскопки на них не проводились. Проведение раскопок в 2019 г. было обусловлено разрушением культурного слоя памятников из-за природного и антропогенного воздействия. На размываемой береговой линии Ржавецкого I селища раскопом I площадью 68 кв. м, кроме отложений и объектов современной деревни, выявлены культурные напластования и две ямы поселения, предположительно датируемого эпохой бронзы. Эти отложения перекрыты слоем поселения именьковской культуры, переработанным пашней второй половины XIX–первой половины XX вв. На Ржавецком V–VI селище исследования проводились раскопом I площадью 160 кв. м. Здесь культурные напластования уничтожены многолетней распашкой XIX – начала XXI вв., сохранились лишь углубленные в материк объекты. Они представлены тремя хозяйственными и двумя смолокурными ямами. Исходя из анализа немногочисленных находок и радиоуглеродного датирования образцов древесного угля с заполнения одной из ям, время существования селища относится авторами к домонгольскому периоду Волжской Булгарии, а именно к XI–XII вв. Благодаря исследованиям на памятниках в центральных районах Волжской Булгарии впервые выявлены объекты, связанные со смолокурным промыслом.

**Ключевые слова:** археология, Среднее Поволжье, Волжская Булгария, Ржавец, селище, эпоха бронзы, средневековье, именьковская культура, домонгольское время, промыслы, раскоп, смолокурная яма.

**ARCHAEOLOGICAL RESEARCH BY THE VILLAGE RZHAVETS****R.R. Valiev, R.A. Stepanov**

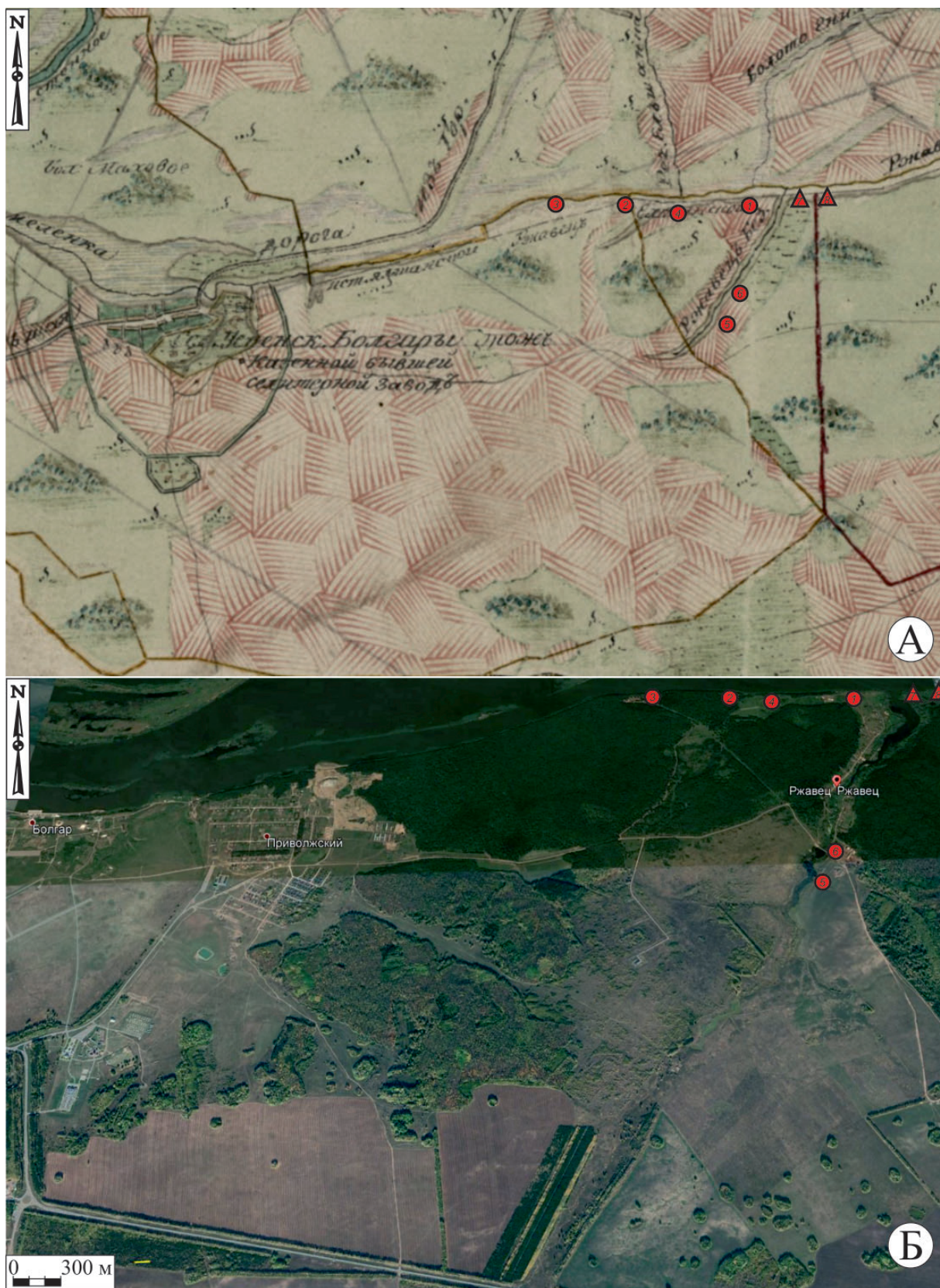
The publication deals with the results of archaeological research in 2019 of a number of sites near the village Rzhavets in the Spassk district of the Republic of Tatarstan. The first archaeological sites were discovered here by exploration study in 1961. In subsequent years only some sites of the Rzhavets group of sites were visited, no excavations were carried out on them. The excavations in 2019 were fulfilled due to the destruction of the cultural layer of sites by reason of natural and anthropogenic impact. Cultural strata and two pits of the settlement, presumably dating from the Bronze Age, have been found on the eroded coastline of the Rzhavets I settlement by excavation I with an area of 68 sq. m, in addition to deposits and objects of the modern village. These deposits were covered by a layer of the settlement of the Imenkovo culture, processed by the arable land of the second half of the XIX – first half of the XX centuries. On the Rzhavets V–VI settlement, the research was carried out by excavation I with an area of 160 sq. m. Here cultural strata was destroyed by long-term plowing of the XIX – early XXI centuries, just objects deepened into the virgin soil were preserved. They are represented by three household and two tar pits. Based on the analysis of the few finds and radiocarbon dating of charcoal samples from the filling in one of the pits, the existence of the settlement is dated by the authors back to the pre-Mongol period of Volga Bulgaria, namely to the XI–XII centuries. Thanks to research on sites in the central regions of Volga Bulgaria, the objects associated with the tar industry have been identified for the first time.

**Keywords:** archaeology, Middle Volga region, Volga Bulgaria, Rzhavets, settlement, Bronze Age, Middle Ages, Imenkovo culture, pre-Mongol period, crafts, excavation, tar pit.

В окрестностях д. Ржавец Спасского района Республики Татарстан находится более 10 памятников археологии (Археологическая карта Татарской АССР (Западное Закамье), 1986, с. 39–40, № 199–203, 208–209, 211–216; Свод археологических памятников Республики Татарстан, 2007, с. 339–340), а также известны находки отдельных вещей (Археологическая карта..., 1986, с. 39–40, №

205–207, 210, 217). Часть из них располагается на краю коренной надпойменной террасы левобережья р. Волги и впадающей в нее речки Ржавец, остальные затоплены Куйбышевским водохранилищем (рис. 1).

Первые археологические памятники здесь обнаружены в 1961 г. разведочными исследованиями С.В. Морозовой. Экспедиция под ее руководством обследовала береговую линию



**Рис. 1.** Ржавецкая группа археологических памятников (1 – I селище, 2 – II селище, 3 – III селище, 4 – IV селище, 5 – V селище, 6 – VI селище, 7 – I стоянка, 8 – II стоянка) на увеличенном фрагменте Генерального плана Спасского уезда конца XVIII в. (А) и на космоснимке (от 10.8.2018 г.) рассматриваемого района (Б).  
**Fig. 1.** Rzhavets group of archaeological sites (1 – settlement I, 2 – settlement II, 3 – settlement III, 4 – settlement IV, 5 – settlement V, 6 – settlement VI, 7 – camp I, 8 – camp II) on an enlarged fragment of the General Plan of the Spassk district of the end of the XVIII century. (A) and on the satellite image (dated 10.8.2018) of the area under consideration (B).

Куйбышевского водохранилища на отрезках от д. Маклашеевка до с. Болгары и от с. Щербеть до с. Болгары. В результате археологической разведки, кроме прочих, у д. Ржавец открыты 5 археологических памятников: городище и 4 селища (I–IV), из которых городище отнесено к ананьинской КИО, селища – к срубной, именьковской и болгарской культурам (Морозова, 1961).

В 1964 г. ТАЭ двумя отрядами провела археологические разведки в Западном Закамье и Предволжье, в том числе в Спасском (Куйбышевском) районе Татарстана. Разведочный отряд Р.Г. Фахрутдинова в 1 км и в 0,1 км югу от д. Ржавец выявила болгарские домонгольские V и VI селища<sup>1</sup> (Фахрутдинов, 1975, с. 128, № 762–763), отряд Р.С. Габяшева в 2–2,3 км к северу от селения на краю размываемой надлуговой террасы обнаружила поселения I–III, в 2,5 км к северо-востоку – могильник срубной культуры (Габяшев и др., 1966, л. 64, № 100–103).

В 1982 г. Р.С. Габяшевым в 0,3 км и 0,8 км к востоку от д. Ржавец на краю размываемой надлуговой террасы открыты Ржавецкие стоянки I–II (Археологическая карта..., 1986, с. 40, № 211–212). Кроме того, в 1960–1980-х гг. в окрестностях д. Ржавец обнаружены археологические находки, выделенные как отдельные местонахождения. Большинство археологических памятников эпохи камня и бронзы на момент выявления были размыты или интенсивно разрушались водохранилищем (Габяшев, 1992, л. 6–7; Фахрутдинов, 1965, л. 21–22; 1975, с. 127–128, № 760–761, 764). В последующие годы в окрестностях д. Ржавец посещались лишь отдельные памятники (Морозов, 2015; Свод ..., 2007, с. 340; Сивицкий, 2020).

В 2019 г. под руководством Р.Р. Валиева проведены археологические разведки в буферной зоне и прилегающих территориях объекта Всемирного культурного наследия ЮНЕСКО – Болгарского историко-археологического комплекса. Разведочными исследованиями были охвачены острова и прибрежные участки коренной террасы левого берега р. Волги от г. Болгара до д. Ржавец в Спасском районе Республики Татарстан. В результате работ было обследовано 22 известных памятника археологии, в том числе Ржавецкая группа памятников. Для Ржавецких I, IV–VI селищ получены сведения о местах локализации и современном состоянии памятников, уточнена культурно-хронологическая атрибуция, составлены инструментальные топогра-

фические планы, путем шурфовки и зачисток почвенных обнажений определены границы. Отмечено, что обследованные археологические памятники требуют постоянного мониторинга и проведения охранных раскопок (Валиев, 2021, с. 6–11, 72–148, рис. 211, 341, 386).

Поздней осенью 2019 г. согласно Плану управления Болгарского историко-археологического комплекса на разрушающихся участках Ржавецких I и V–VI селищ проведены охранные археологические раскопки, которые к тому же носили рекогносцировочный характер.

**Ржавецкое I селище** расположено на краю коренной террасы на северной окраине д. Ржавец. На момент выявления в 1961 г. поверхность селища частично была задернована, западную часть занимали картофельное поле и фруктовый сад, восточную – животноводческие комплексы, силосные ямы, амбары, кузница и прочие строения. Культурный слой в центральной части селища достигал мощности 60 см и убывал до 30–50 см к востоку и западу (Морозова, 1961, л. 7, рис. 5–6).

Селище вытянуто вдоль коренной террасы на 754 м шириной 200 м. Его площадь составляет 14,71 га. Площадка селища с севера вдоль береговой кромки заросла деревьями и кустарником, на отмели – камышом и тростником. Остальная территория задернована, на поверхности присутствуют всхолмления и впадины от руин сельскохозяйственных построек XX в., силосных ям и мест складирования навоза. Кроме того, территория селища частично застраивается и разрушается жилыми и хозяйственными постройками, досуговыми объектами. Поверхность памятника плавно понижается на восток – к руслу рч. Ржавец, северо-восточная часть вдоль коренной террасы разрушается водохранилищем во время штормов, там же имеются участки, разрушенные небольшим карьером, ныне частично задернованные (рис. 2).

На размываемой северо-восточной части памятника проведены исследования раскопом I площадью 68 кв. м. Раскоп вытянут вдоль берега водохранилища по линии запад – восток. Поверхность раскопа задернована, понижается с юга на север в сторону водохранилища, с перепадами высот до -91 см от 0. Прокопка производилась пластами по 10 см.

Стратиграфическая ситуация на раскопе при общей мощности отложений до 45 см позволяет выделить три культурно-хронологических слоя (рис. 3). Сверху располагается

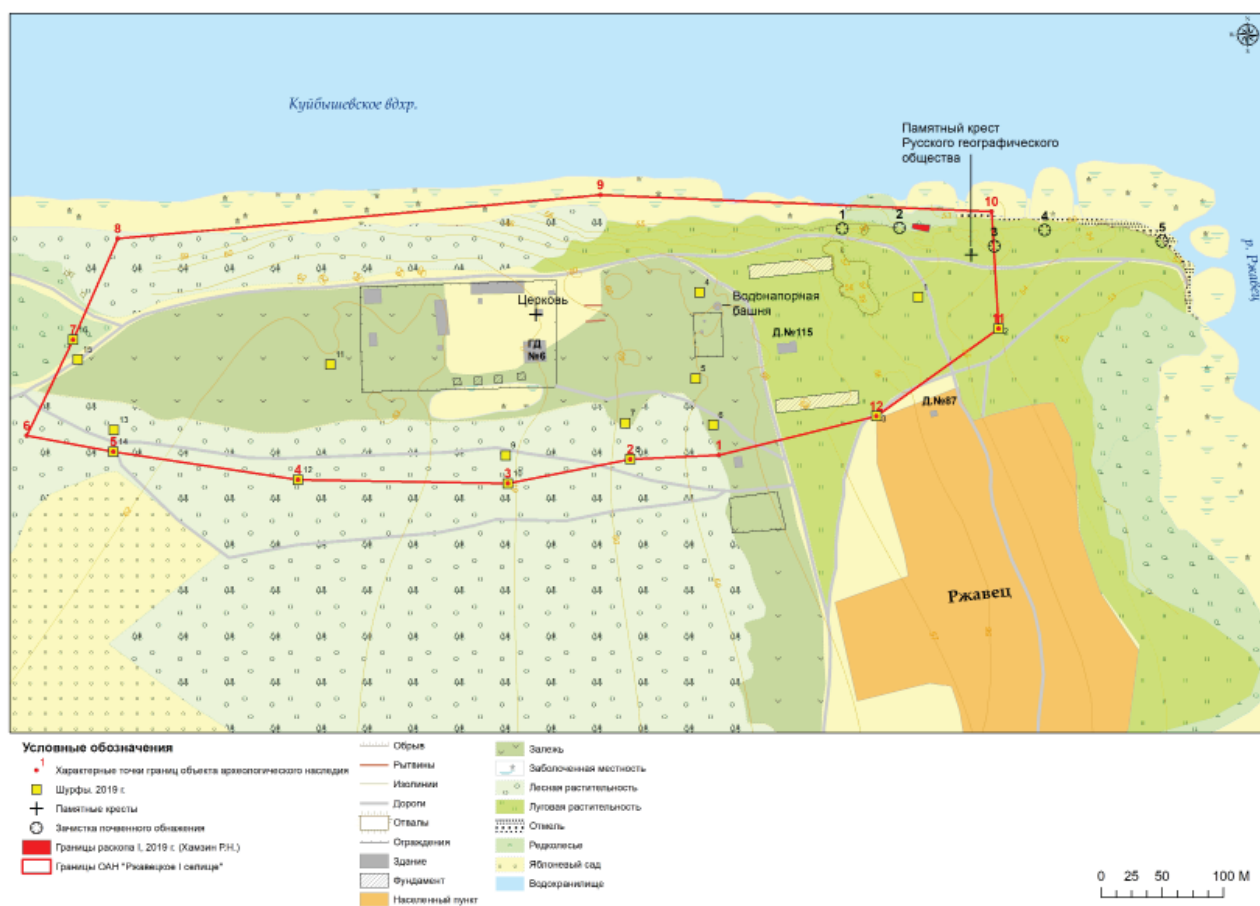


Рис. 2. Инструментальный топоплан Ржавецкого I селища с указанием раскопа.  
 Fig. 2. Instrumental topography of Rzhavets I settlement with indication of excavation

дерн толщиной 4–6 см, под которым залегает слой деревни мощностью 5–40 см, сформировавшийся во второй половине XX в. Он представлен прослойками желтого песка, серой и темно-серой супесями с высоким содержанием строительного мусора, а также единичными переотложенными находками лепной керамики, относящейся к именьковской археологической культуре и к эпохе бронзы. К данному слою деревни относятся несколько столбовых ям.

Ниже располагается прослойка темно-серой супесями мощностью 5–40 см. Ее верхние границы частично переработаны в процессе жизнедеятельности деревни, нижние – с включениями вывороченного светло-серого подзола – имеют специфический фестончатый край. Он образовался в результате распашки данной территории плугом с отвалом, переворачивающим пласт земли. Плуг данной конструкции появляется лишь во второй половине XIX в. Следы от борозд в виде полос шириной 10–25 см и глубиной 4–8 см, вытянутые через весь раскоп по оси ЮЗ–СВ, четко фиксировались на фоне светло-серого подзола. Находки с данного слоя представлены лепной керамикой именьковской культуры (6 фр.), а также

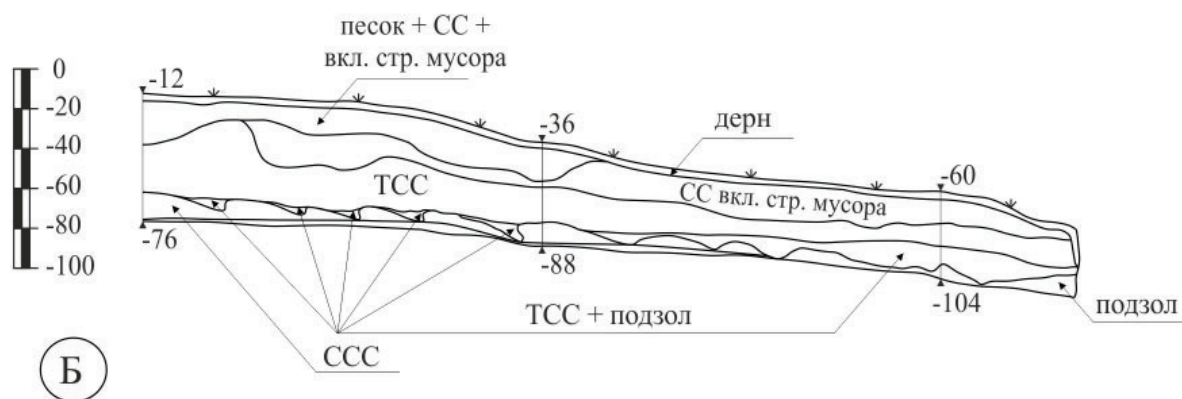
единичными фрагментами лепной посуды эпохи бронзы. На основании вышеизложенного очевидно, что слой сформировался в результате распашки во второй половине XIX – первой половине XX в. территории поселения именьковской культуры.

Ниже залегает однородная прослойка светло-серой супесями мощностью до 12 см. Находок в ней не обнаружено, однако наличие в вышележащих слоях переотложенной керамики эпохи бронзы позволяет предположить, что данный слой образовался в период существования поселения бронзового века, возможно, срубной КИО. Кроме того, с верхними границами данного слоя связаны два объекта (ямы 1 и 2), выявленные на раскопе.

Культурный слой покоится на погребенной почве (светло-серый подзол) толщиной до 16 см.

На раскопе обнаружено несколько перекопов и столбовых ям второй половины XX в., которые не представляют интереса, а также выявлены две ямы, перекрытые слоем пашни (рис. 4).

Яма 1 выявлена на уровне пласта 2 (-60 см от 0) на кв. 2 в виде пятна полуэллиптической формы с фиксируемым размером 68×40 см, вытя-



**Условные обозначения:**

СС - серая супесь

ССС - светло-серая супесь

ТСС - темно-серая супесь

стр. мусора - строительного мусора

**Рис. 3.** Ржавецкое I селище – 2019 г. Раскоп I. Западная стенка (а), профиль западной стенки (б).

**Fig. 3.** Rzhavets I settlement - 2019. Excavation I. Western wall (a), Western wall profile (b).

нутого по оси З–В и тянущегося в сторону южной стенки раскопа. Яма имеет скошенные стенки, переходящие в чашевидное в разрезе дно, которое покоится в погребенной почве на глубине -96 см от 0 (глубина ямы не менее 36 см). Заполнение представлено темно-серой супесью мощностью 28–32 см и светло-серой супесью в придонной части мощностью 8–12 см. Находок не обнаружено.

Яма 2 выявлена на уровне пласта 2 (-60 см от 0) на кв. 2 в виде пятна округлой формы диаметром 120 см. Восточная стенка ямы вертикальная, остальные скошенные, плавно переходящие в пологое дно, которое покоится в погребенной почве на глубине -124 см от 0 (глубина ямы не менее 64 см). В заполне-

нии ямы располагалась темно-серая супесь, залегающая на однородной серой супеси, мощностью до 50 см. Единственная находка с ямы – фрагмент стенки лепного сосуда эпохи бронзы.

Скорее всего, ямы имели хозяйственное назначение. Они частично прорезались бороздами от пашни.

На раскопе обнаружено всего 18 предметов. Они представлены в основном фрагментами лепных горшков именьковской культуры и керамикой эпохи бронзы, а также фрагментом современного железного предмета и ошлакованной керамикой (рис. 5: 1–8). Скучный и невыразительный вещевой материал с раскопа не позволяет однозначно интерпрети-

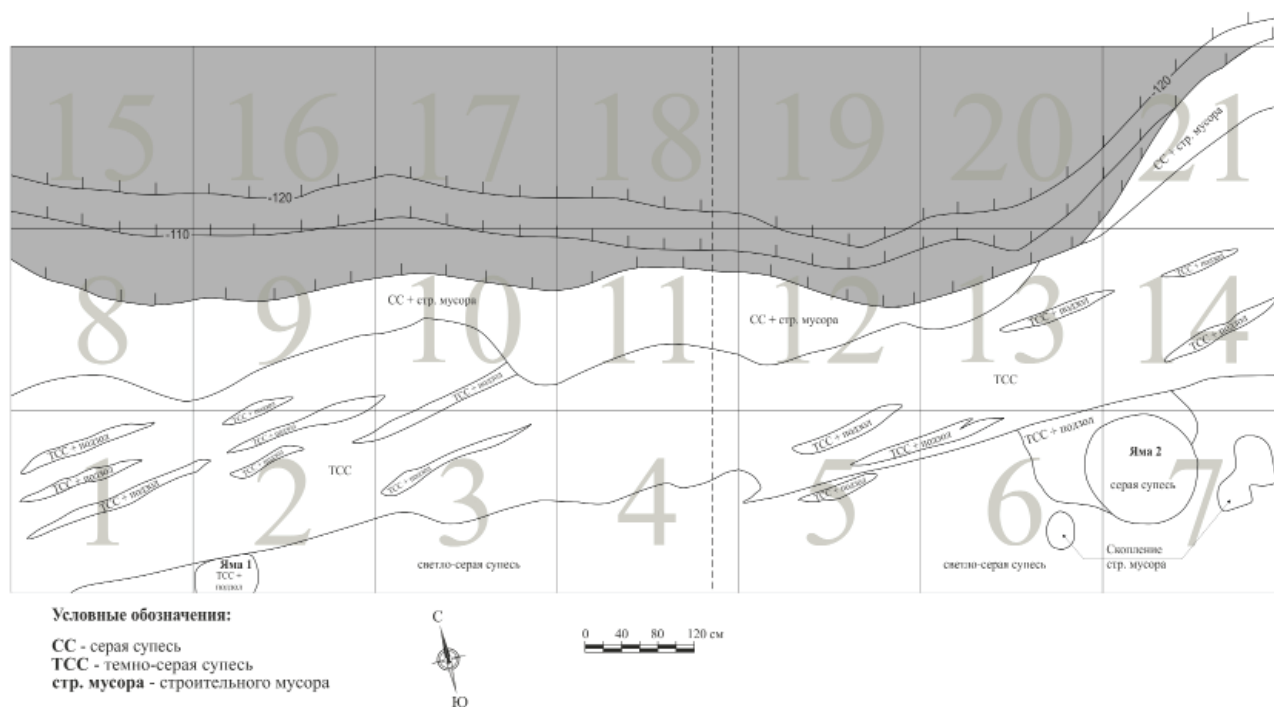


Рис. 4. Ржавецкое I селище – 2019 г. Раскоп I. План на уровне -60 см от 0.

Fig. 4 Rzhavets I settlement - 2019. Excavation I. Plan at -60 cm from 0.

ровать объекты и слои I селища, тем не менее имеющиеся материалы показывают перспективность исследования памятника.

В 2 км к ЮЮЗ от I селища находятся **Ржавецкие V и VI селища**. Они локализируются в 0,1–1 км к югу от д. Ржавец Спасского района Республики Татарстан, в 5 км к востоку от Болгарского городища. Памятники расположены на широком мысу правого берега суходола рч. Ржавец (Археологическая карта..., 1986, с. 40, № 208–209; Свод..., 2007, с. 340, № 2963–2964), впадающей в Куйбышевское водохранилище, до образования которого он являлся левым притоком рч. Вихлянки (Елшанки), левого притока р. Бездны левого притока р. Волги. На момент выявления в 1965 г. площадь V и VI селищ составляла 6 га (600×100 м) и 1,2 га (120×100 м) соответственно (Фахрутдинов, 1965, л. 22–23; 1975, с. 128, № 762–763). Вследствие того что подъёмный материал по всей указанной территории (54,01 га) распределен практически равномерно, в 2019 г. граница между селищами V и VI не установлена. Площадка распространения материала с севера ограничена краем леса и окраиной д. Ржавец, с запада суходолом и рч. Ржавец, с юго-запада устьем отрога вышеупомянутого суходола, восточная граница проходит вдоль леса. Северная и северо-западная часть территории занята МТС и хозяйственными объектами фермерского хозяйства, остальная часть ранее

распахивалась, ныне задернована и используется для выпаса скота (рис. 6).

В северо-западной части территории распространения подъемного материала в результате многолетней распашки и размыва культурного слоя вдоль грунтовой дороги образовалась канава шириной около 2 м и глубиной до 0,3 м и обнажились ямные объекты. На этом участке вдоль дороги (с включением канавы) заложен раскоп I площадью 160 кв. м. Он вытянут вдоль канавы по оси ССВ–ЮЮЗ (азимут 38°) и располагался к северу от ложбины, которая могла служить условной границей между двумя селищами. Поверхность раскопа слабо задернована, имеются участки без растительного покрова, плавно понижается с востока на запад в сторону рч. Ржавец и ложбинки с перепадами высот до -136 см от 0. На участках в северо-западной части раскопа современная дневная поверхность имеет резкое понижение в канаву от -80 до -148 см от 0.

Мощность распаханного культурного слоя на данном участке памятника составила 6–52 см (рис. 7). Он в восточной и западной части раскопа покрыт дерном толщиной 2–4 см. Культурный слой памятника состоит из двух горизонтов одного хронологического отрезка (XIX – начала XXI в.), образованных в результате распашки и смыва распаханного культурного слоя к подошве террасы.

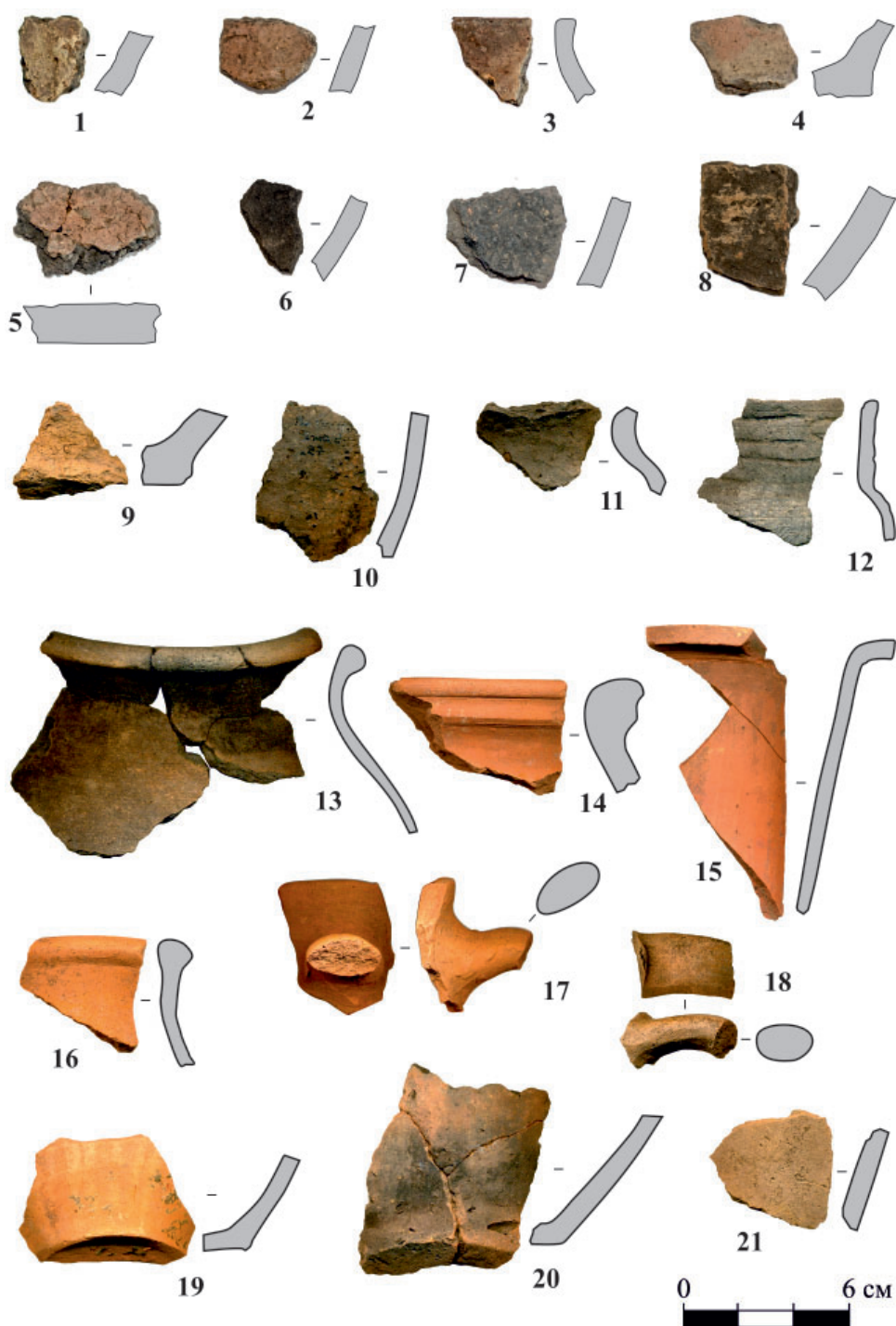


Рис. 5. Керамика с раскопов: 1–8 – Ржавецкое I селище, 9–21 – Ржавецкое V–VI селище.  
 Fig. 5. Ceramics from the excavations: 1-8 – Rzhavets I settlement, 9-21 – Rzhavets V-VI settlement.

Горизонт пашни толщиной 28–40 см представлен серой супесью, а также прослойкой рыжего суглинка с включениями серой супеси, образовавшейся в результате распахки культурного слоя селища и верхней кромки материка. В западной части раскопа данный слой переработан пролежавшей здесь грунтовой дорогой, размыв дождевыми и тальными водами. Единичные находки из данного слоя представлены мелкой лепной керамикой с примесями шамота в формовочной массе,

отнесенной к именьковской культуре (2 фр.), общеполгарской керамикой (6 фр.), а также фрагментами стекла, шифера и прочего современного мусора.

Горизонт, появившийся в результате смыва распаханного культурного слоя к подошве террасы, образовался в западной части раскопа, где покатый склон переходит в пойму. Он состоит из прослойки песка толщиной 3–14 см, залегающей на серой супеси с песком мощностью 8–45 см. последняя частично

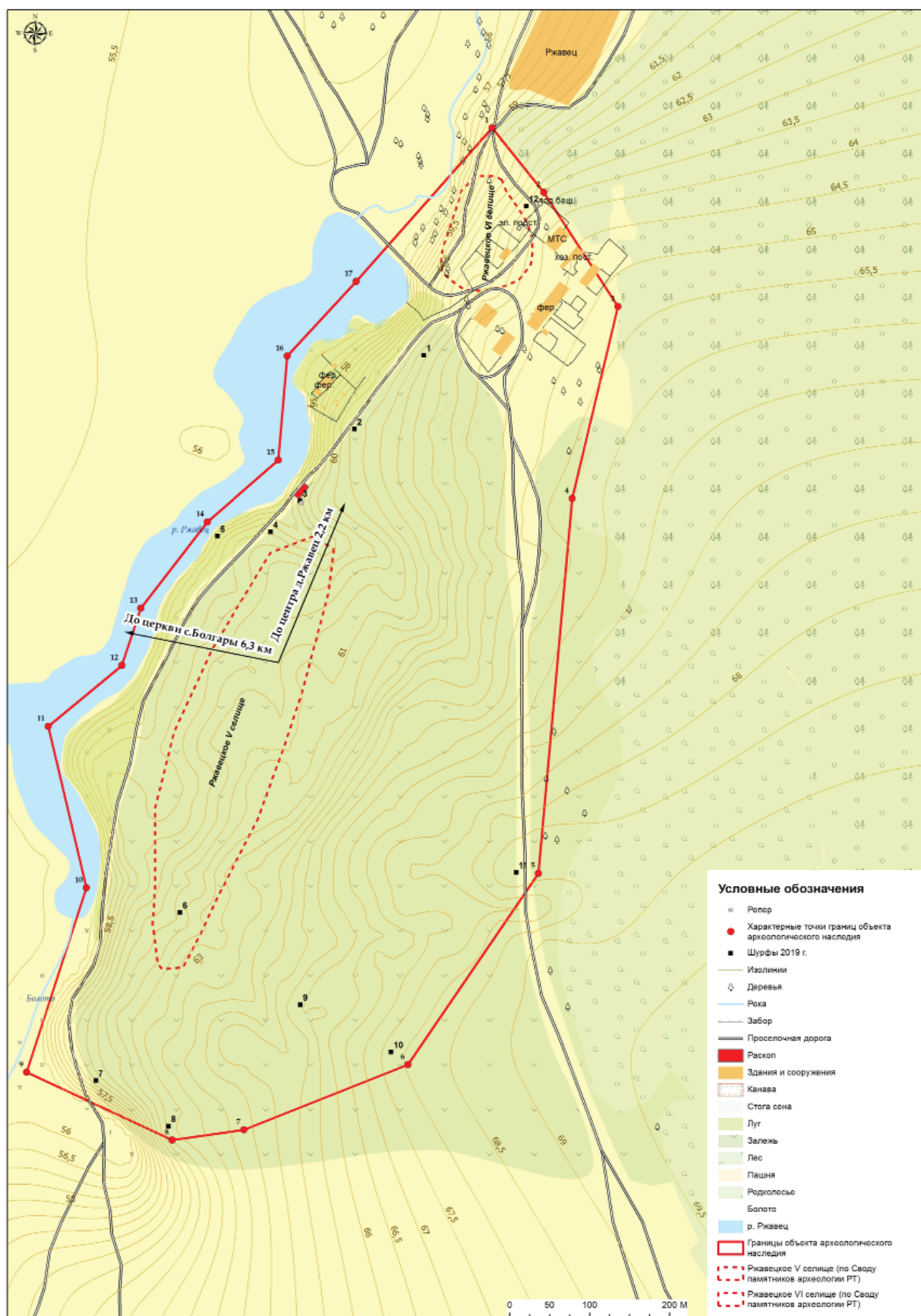
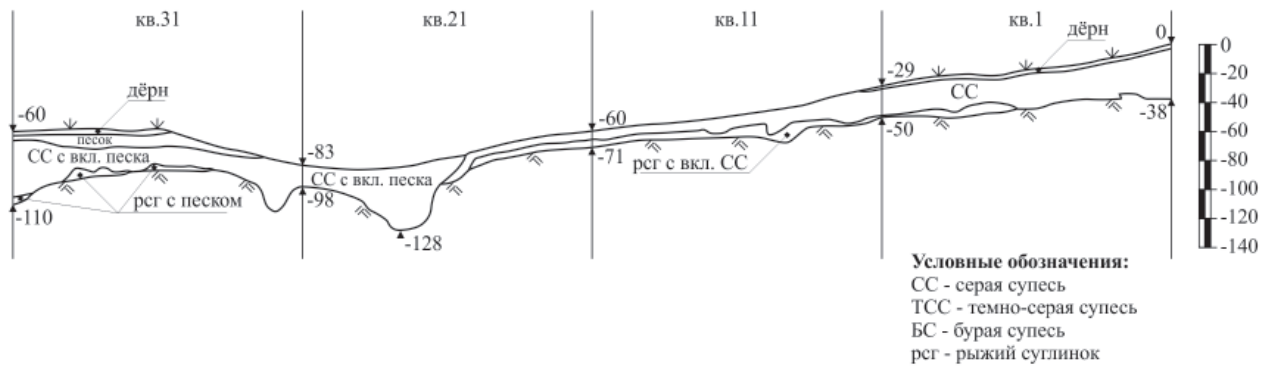


Рис. 6. Инструментальный топоплан Ржавецкого V–VI селища с указанием раскопа.  
Fig. 6. Instrumental topography of Rzhavets V–VI settlement with excavation indication.



а) профиль северо-восточной стенки



б) фрагмент профиля юго-восточной стенки

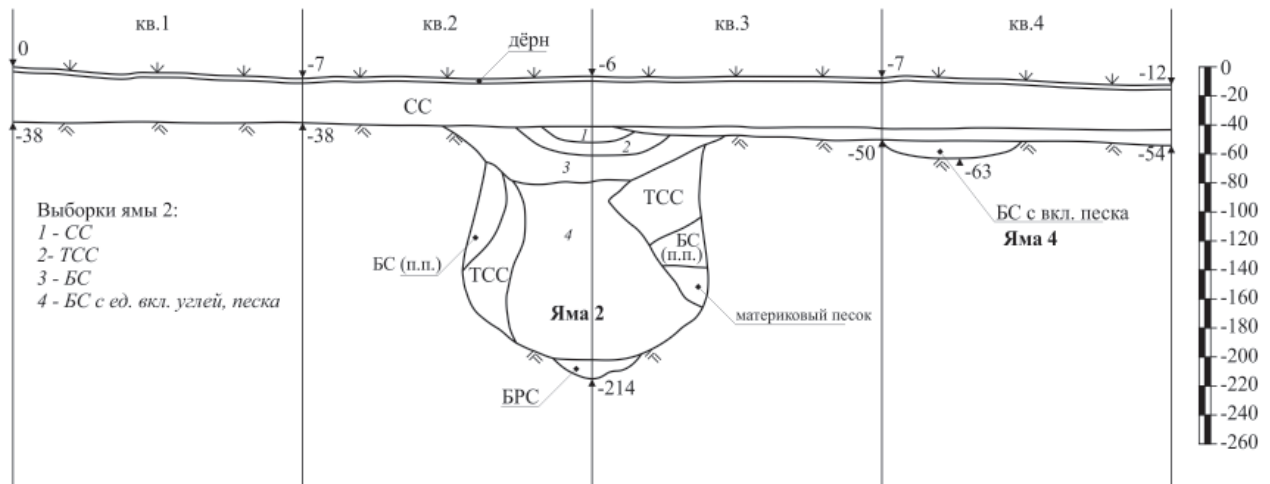


Рис. 7. Ржавецкое V–VI селище – 2019 г. Раскоп I. Профиль северо-восточной стенки (а), фрагмент профиля юго-восточной стенки (б).

Fig. 7. Rzhavets V–VI settlement - 2019. Excavation I. Profile of the north-eastern wall (а), profile fragment of the south-eastern wall (б).

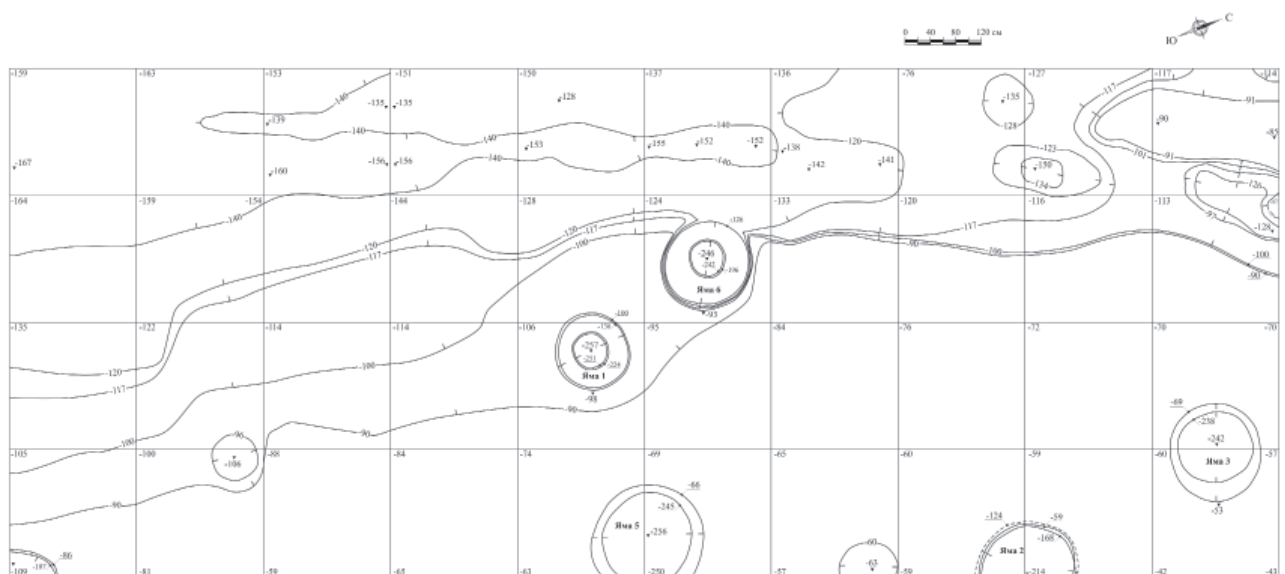


Рис. 8. Ржавецкое V–VI селище – 2019 г. Раскоп I. План на уровне материка.

Fig. 8. Rzhavets V–VI settlement - 2019. Excavation I. Plan at the level of the virgin soil.

располагается на материке, частично залегает на прослойке рыжего суглинка с песком толщиной 2–12 см. Общая мощность горизонта составляет от 8 см на участках смыва до 50 см в местах накопления в канаве и на подошве террасы. Находки данного горизонта аналогичны вышеописанному.

На раскопе обнаружено 6 объектов (рис. 8), дневные уровни которых срезаны в результате распашки.

*Яма 1* выявлена во время археологических разведок летом 2019 г. на размываемом дождевыми и талыми водами склоне террасы. Данная яма представляет собой в плане пятно круглой формы диаметром 124 см, оконтуренное по периметру полосой прокала. Она имеет воронкообразную в разрезе форму, т. е. скошенные, сужающиеся ко дну стенки, которые на глубине 117 см от верхнего края (-204 см от 0) переходят в вертикальные. Скошенные стенки обмазаны глиной и обожжены. Толщина прокаленных стенок, фрагменты которых встречались в заполнении ямы, составляет 3–8 см. Высота вертикальных стенок 54 см. В пространственном отношении получается усеченный конус на цилиндре. Плотное ровное плоское дно покоится в песчаном материке на глубине -258 см от 0 (глубина ямы не менее 171 см). В заполнении ямы, чуть проседая к центру, располагались 7 прослоек, из которых три верхние являются просадкой грунта. Незначительное количество находок из заполнения ямы представлено костями животных, фрагментами горшков, кувшинов и тувака круговой общеполгарской посуды (в том числе с примесью растительности), одним фрагментом горшка прикамско-приуральских истоков, связываемого с угорским населением (Казаков, 1992, с. 303, рис. 100; Кокорина, 2002, с. 22–24, рис. 3; Хлебникова, 1988, с. 22–25, рис. 8; Хузин, 1986, с. 16–21, рис. 6), единичными фрагментами лепных горшков именьковской культуры и неопределенными мелкими фрагментами лепной посуды.

*Яма 2* начала проявляться в виде просадки грунта и четко оконтурилась на следующем пласте 4 (-60 см от 0) на кв. 2–3 в виде пятна полукруглой формы с фиксируемым размером 150×84 см, продолжающегося в юго-восточную стенку раскопа. Дневная поверхность ямы срезана распашкой, тем не менее, судя по разрезу в юго-восточной стенке раскопа, она располагалась между отметками -20/-40 см от 0. Яма имеет расширяющиеся ко дну ровные стенки, плавно переходящие в чашевидное

дно, которое покоится в материке на глубине -202 см от 0 (глубина ямы не менее 162 см). По центру дна имеется небольшое углубление диаметром 56 см и глубиной 12 см, образованное землеройными животными. В заполнении ямы прослежено три горизонта. Верхний горизонт мощностью до 54 см является просадкой грунта в заполнение ямы, средний горизонт мощностью 124 см – непосредственно заполнение ямы, нижний горизонт толщиной до 120 см вдоль стенок ямы образовался в результате проседания и обвала стенок ямы. Находки со всех горизонтов единообразны и представлены незначительным количеством костей животных и в основном мелкими фрагментами керамики, среди которой преобладает круговая общеполгарская посуда (кувшины, горшки, кружка), имеются фрагменты лепных горшков именьковской культуры и единичные фрагменты неопределенной лепной посуды с примесями шамота или органики с песком.

*Яма 3* выявлена на уровне пласта 4 (-60 см от 0) на кв. 1,11 в виде пятна овальной формы размером 150×140 см, вытянутого по оси СЗ–ЮВ. Яма имеет чуть скошенные стенки, плавно переходящие в ровное плоское дно, которое покоится в материке на глубине -240 см от 0 (глубина ямы не менее 182 см). Заполнение ямы состояло из двух горизонтов: верхний горизонт мощностью до 54 см является просадкой грунта, нижний горизонт мощностью 162 см образовался в результате засыпки, проседания и обвала стенок ямы. Единичные находки – фрагмент лепной именьковской керамики, песчаник и кость – происходят с нижнего горизонта.

*Яма 4* проявилась на уровне пласта 4 (-60 см от 0) на кв. 3–4 в виде пятна овальной формы с фиксируемым размером 100×60 см, вытянутого по оси СВ–ЮЗ, продолжающегося в юго-восточную стенку раскопа. Углубление имеет пологие стенки, плавно переходящие в чашевидное дно, которое покоится в материке на глубине -63 см от 0 (глубина ямы 13 см). Заполнение ямы состояло из бурой супеси с включениями песка. Находки отсутствуют.

*Яма 5* выявлена на уровне пласта 4 (-60 см от 0) на кв. 5–6 в виде пятна округлой формы с фиксируемым диаметром 175 см, продолжающегося в юго-восточную стенку раскопа. Яма имеет чуть скошенные стенки, плавно переходящие в ровное плоское дно, которое покоится в материке на глубине -250 см от 0 (глубина ямы не менее 188 см). Заполнение ямы состояло из нескольких прослоек, образовавшихся в результате просадки грунта,

засыпки и обвала стенок. На дне ямы залегала прослойка обгоревшей соломы (толщина 1–4 см), подстилаемая желтоватым песком толщиной 12 см, откуда были отобраны образцы для анализа почвенного угольного спектра и макроостатков. Микроскопические исследования, проведенные сотрудником ИА АН РТ Ю.А. Саловой<sup>2</sup>, показали, что образец представляет собой обугленные стебли и зерна злаков, сорных трав в соотношении: пшеница однозернянка (*Triticum monocossum*) и пшеница двузернянка (*Triticum dicossum*) – 77,3% (85 шт.), овес (*Avena sativa*) – 20,9% (23 шт.), семена сорных трав – 1,8% (2 шт.). Зерна и стебли не окатаны, не перемешаны, следовательно, не перемещались или минимально перемещались, в составе образца присутствовали начавшие слеживаться и перегнивать комки. Прогорание сплошное, необугленных стеблей менее 1%. Находки в яме единичны: кости животных, мелкие фрагменты круговой общеболгарской и лепной именьковской керамики.

Яма 6 начала проявляться на уровне пласта 6 (-100 см от 0) и четко оконтурилась на пласте 7 (-120 см от 0) на кв. 25 в виде пятна овальной формы размером 150×124 см, вытянутого по оси ССЗ–ЮЮВ и по периметру оконтуренного полосой прокаленной глины шириной до 4 см. Яма имеет воронкообразную в разрезе форму, т. е. скошенные, сужающиеся ко дну стенки, на глубине 90 см от верхнего края (-188 см от 0) переходят в отвесные. Скошенные стенки обмазаны глиной и обожжены. Толщина прокаленных стенок, фрагменты которых встречались в заполнении ямы, составляет 3–8 см. Высота вертикальных стенок составляет 58 см. В пространственном отношении получается усеченный конус на цилиндре. Плотное ровное плоское дно покоится в песчаном материке на глубине -246 см от 0 (глубина ямы не менее 148 см). В заполнении ямы, проседая к центру, располагались 2 прослойки: верхняя – серая супесь с единичными включениями прокала мощностью до 96 см; нижняя – серая супесь с включениями прокала, углей мощностью до 56 см. Находки представлены незначительным количеством костей животных, фрагментами круговой общеболгарской керамики (кувшины, корчага, горшки и тувак), единичными неопределенными фрагментами лепной посуды с примесями шамота и с подлощенной поверхностью. Кроме того, в заполнении ямы встречались фрагменты шлака, которые представляют собой однородную пористую массу

неизвестного происхождения черного цвета, внешняя поверхность сажистая, на изломе – глянцевая и матовая серебристая. По определению Ю.А. Саловой, образец образовался в результате того, что кипящая вспененная масса стекала в песок и золу, образуя плотную корку.

Из шести объектов, выявленных на раскопе, три (ямы 2, 3 и 5) являются ямами хозяйственного назначения (из них яма 5 использовалась для хранения зерна), один (яма 4) – остатком слоя селища, сохранившимся в небольшом углублении в материке, остальные два объекта (ямы 1 и 6), отличающиеся своей конструктивной особенностью, относятся к промысловым (Валиев, 2021) (рис. 9, 10). Последние располагаются на расстоянии 1 м друг от друга и, возможно, являются сооружениями одного комплекса.

Ямы подобной конструкции (усеченный конус на цилиндре) применялись в смолокурном промысле при ямном способе получения смолы и использовались в России вплоть до начала XIX в. Смолокурение – это технологический процесс разложения смолистой древесины (осмола) при нагревании без доступа кислорода, в результате которого выделяется смола, скипидар и получается древесный уголь. При ямном смолокурении в яму загружали осмол, поджигали и засыпали землей. Без доступа кислорода осмол тлеет, выделяя тепло, за счет чего разгоняется смола и стекает на дно ямы, куда вставлялась емкость, как правило, бочка для сбора. Смазанные глиной и обожженные скошенные стенки ям способствовали быстрому стеканию смолы в установленную на дне ямы емкость.

Смолокурные ямы, как и ямы для возгонки дегтя, являются редкими археологическими объектами как на территории Волжской Булгарии, так и на ближайших сопредельных территориях. До настоящего времени аналогичная яма (сооружение 1) была известна с южной периферии Волжской Булгарии – Муромского городка на Самарской Луке, и располагалась в южном внешнем городе. Она, как и ржавецкие ямы, устроена подобным же образом – круглая в плане диаметром 160 см, воронкообразная в разрезе, глубиной 158–162 см – и имела ровное плоское дно. На стенках воронковидной части прослеживалась уплотненная и обожженная кора. Отмечается малочисленность находок (Кочкина, 2014, с. 40, рис. 2).

Аналогии подобным ямам домонгольского времени хорошо представлены в древнерус-

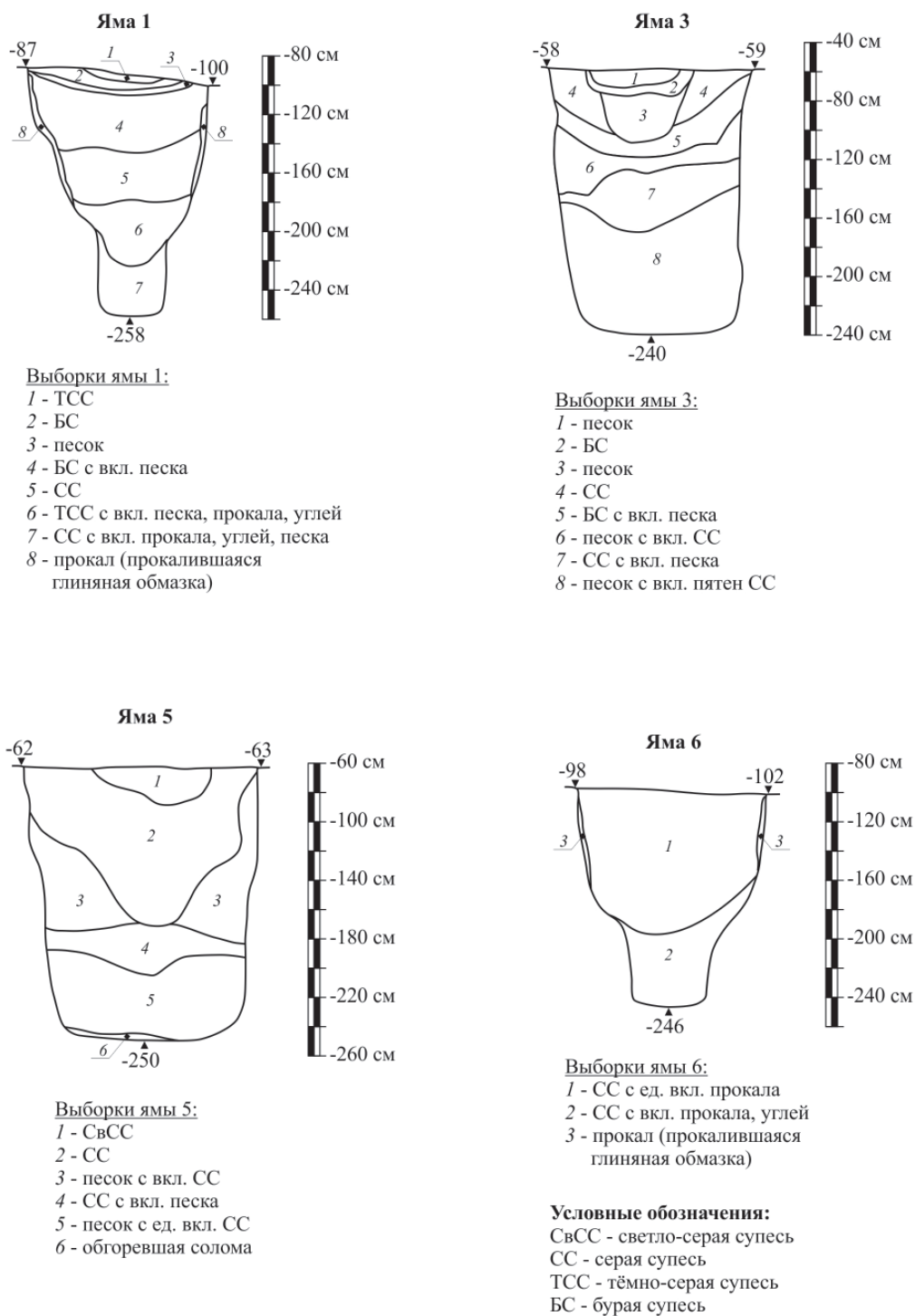
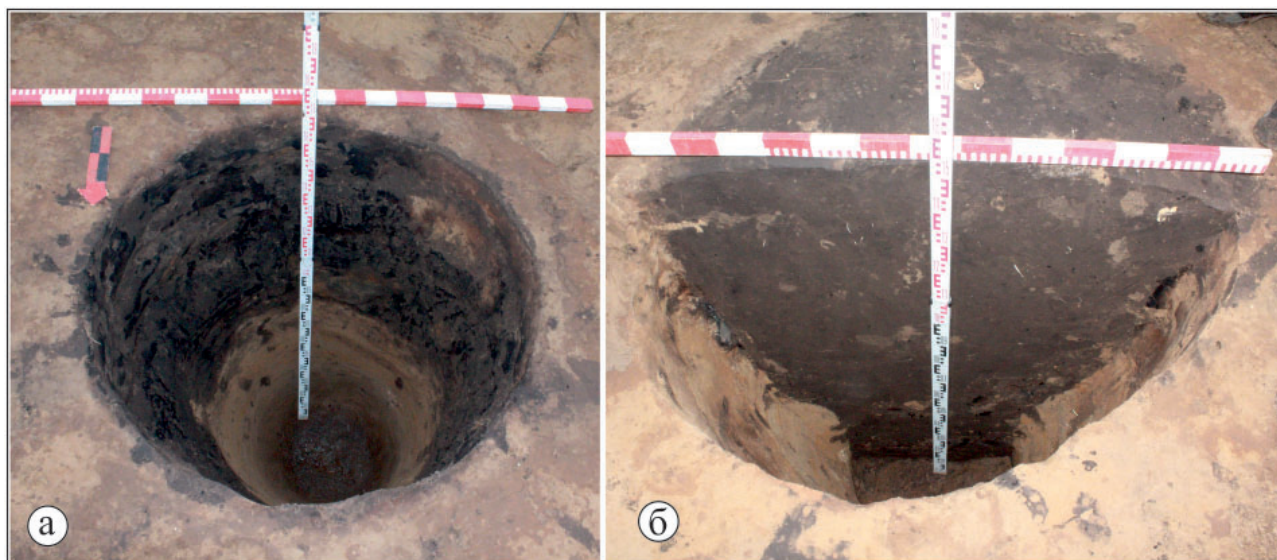


Рис. 9. Ржавецкое V–VI селище – 2019 г. Раскоп I. Разрезы объектов.  
 Fig. 9. Rzhavets V–VI settlement - 2019. Excavation I. Section of the object.

ском поселении Авдуничи в Черниговщине конца X – рубежа XII–XIII в., где выявлено до 26 подобных ям (Готун, 1993, с. 65, рис. 3). Кроме того, смолокуренные ямы домонгольского времени обнаружены в Гнёздове (Пушкина и др., 2012, с. 254, рис. 12), Чернигове (Казаков, Черненко, 2007, с. 120–121) и других памятниках Древней Руси (Коваленко и др., 2003, с. 57, 59). Смолокуренные

ямы на исследованном болгарском поселении (Ржавецком V–VI селище) располагались у подошвы террасы, где протекает рч. Ржавец. Две аналогичные ямы с Гнёздовского археологического комплекса также выявлены в пойменной части селища у оз. Бездонка, в прибрежной зоне вблизи древнего русла Днепра (Пушкина и др., с. 254). Расположение смолокуренных ям на окраине селища у



**Рис. 10.** Ржавецкое V–VI селище – 2019 г. Раскоп I.  
Смолокурренные ямы: яма 1 после выборки (а) и разрез ямы 6 (б).

**Fig. 10.** Rzhavets V–VI settlement - 2019. Excavation I.

Tar pits: pit 1 after exsept (a) and pit section 6 (б).

воды объясняется противопожарной безопасностью.

Находки с Ржавецкого V–VI селища, как с ям, так и с переработанного культурного слоя раскопа, в целом немногочисленны (рис. 5: 9–21). В основном они представлены фрагментами общеполгарской керамики (в том числе с примесью растительности в тесте) и костями животных. Кроме того, встречаются единичные фрагменты посуды прикамско-приуральских истоков («постпетрогром»), именьковской культуры и лепной неопределенной керамики с примесью шамота, органики и органики с песком в формовочной массе. Среди археозоологического материала преобладают кости крупного рогатого скота (22 фр.), далее по убыванию кости мелкого рогатого скота (9 фр.) и лошади (6 фр.), остальные 11 фрагментов не поддаются определению<sup>3</sup>.

Исходя из анализа находок, время существования селища относится к домонгольскому периоду Волжской Булгарии, что было установлено предшествующими разведочными исследованиями (Фахрутдинов, 1975, с. 128, № 762). Радиоуглеродное датирование образцов древесного угля с заполнения ямы 1 подтвердило и сузило хронологическую атрибуцию памятника: анализ UOC-8145, 914+–35 р. л. н., что соответствует 1030–1250 гг. н. э.<sup>4</sup> Скорее всего, ржавецкие смолокурренные ямы (яма 1 и б) функционировали в XI–XII вв. Незначительный культурный

слой, немногочисленность находок и их архаичность (растительные примеси в тесте общеполгарской керамики), а также относительная разреженность объектов (они не перерезают друг друга), возможно, свидетельствуют о непродолжительном существовании поселения.

Таким образом, в 2019 г. впервые проведены раскопки археологических памятников у д. Ржавец. Благодаря проведенным исследованиям на Ржавецком I селище выявлены напластования и объекты современной деревни, а также прослежены культурные напластования и две ямы поселения, предположительно датируемого эпохой бронзы. Зафиксирован частично переработанный пашней второй половины XIX – первой половины XX в. слой поселения именьковской культуры. Работами на Ржавецком V–VI селище установлено, что культурные напластования уничтожены многолетней распашкой XIX – начала XXI в., сохранились лишь углубленные в материк объекты. Они представлены тремя хозяйственными и двумя смолокурренными ямами. Исходя из анализа немногочисленных находок и радиоуглеродного датирования образцов древесного угля с заполнения одной из ям, время существования селища относится к домонгольскому периоду Волжской Булгарии, а именно к XI–XII вв. Благодаря исследованиям на памятниках в центральных районах Волжской Булгарии впервые выявлены объекты, связанные со смолокурренным промыслом.

**Примечания:**

<sup>1</sup> В отчете изначально они обозначены как I и II селища (Фахрутдинов, 1965, л. 22–23).

<sup>2</sup> Анализ почвенного угольного спектра и макроостатков провела Ю.А. Салова (лаб.-иссл. Института археологии им. А.Х. Халикова АН РТ), за что авторы выражают ей огромную благодарность.

<sup>3</sup> Определение костей животных провела Г.Ш. Асылгараева (с.н.с. Института археологии им. А.Х. Халикова АН РТ), за что авторы выражают ей огромную благодарность.

<sup>4</sup> Радиоуглеродный анализ образцов угля выполнен в А.Е. Lalonde AMS Laboratory, Оттава, Канада.

**ЛИТЕРАТУРА**

Археологическая карта Татарской АССР. Западное Закамье. Ч. I / Отв. ред. П.Н. Старостин. Казань: ИЯЛИ КФАН СССР, 1985. 112 с.

*Валиев Р.Р.* Отчет об археологической разведке в буферной зоне и прилегающих территориях Болгарского историко-археологического комплекса в Спасском районе Республики Татарстан в 2019 г., в 3-х томах. Казань, 2021. Т. I. 163 л. НФ МА РТ.

*Валиев Р.Р.* Отчет об археологической разведке в буферной зоне и прилегающих территориях Болгарского историко-археологического комплекса в Спасском районе Республики Татарстан в 2019 г., в 3-х томах. Казань, 2021. Т. II. 118 л. НФ МА РТ.

*Валиев Р.Р.* Отчет об археологической разведке в буферной зоне и прилегающих территориях Болгарского историко-археологического комплекса в Спасском районе Республики Татарстан в 2019 г., в 3-х томах. Казань, 2021. Т. III. 228 л. НФ МА РТ.

*Валиев Р.Р.* Об одном виде промыслов в Волжской Булгарии // Актуальные проблемы тюркологии: Россия и тюрко-мусульманский мир: X Международная тюркологическая конференция (г. Елабуга, 25 декабря 2020 г.) / Отв. ред. А.З. Нигаматов. Казань: Изд-во Казан. ун-та, 2021. С. 427–429.

*Габяшев Р.С.* Отчет об археологических работах в зоне Куйбышевского водохранилища в пределах Спасского и Алексеевского районов Республики Татарстан в 1992 г. Казань, 1992. 15 л. НФ МА РТ.

*Габяшев Р.С., Ишмуратова Г.Р., Казаков Е.П., Старостин П.Н., Халиков А.Х., Хлебникова Т.А.* Археологические исследования на Куйбышевском водохранилище в пределах ТАССР в 1960–1966 гг. Казань, 1966. 91 л. НФ МА РТ.

*Казаков А., Черненко Е.* Черниговский детинец IX–XIII вв. в свете новых археологических материалов // Чернігів у середньовічній та ранньомодерній історії Центрально-Східної Європи / Ред. О.Б. Коваленко и др. Чернігів: Деснянська правда, 2007. С. 119–125.

*Казаков Е.П.* Культура ранней Волжской Болгарии (этапы этнокультурной истории). М.: Наука, 1992. 335 с.

*Коваленко В., Моця А., Сытый Ю.* Археологические исследования Шестовицкого комплекса в 1998–2002 гг. // Дружинні старожитності Центрально-Східної Європи VIII–XI ст. Чернігів: Сіверянська думка, 2003. С. 51–83.

*Кокорина Н.А.* Керамика Волжской Булгарии второй половины XI – начала XV веков (к проблеме преемственности болгарской и болгаро-татарской культур). Казань: Институт истории АН РТ, ИА РАН, 2002. 383 с.

*Морозов В.В.* Отчет об археологических разведках в Спасском районе Республики Татарстан в 2014 г. Казань, 2015 / НФ МА РТ.

*Морозова С.В.* Отчет о разведке по маршруту Щербеть – Маклашеевка, лето 1961 г. Казань, 1961. 37 л. НФ МА РТ.

*Пушкина Т.А., Мурашова В.В., Енисова Н.В.* Гнёздовский археологический комплекс // Русь в IX–XI веках: археологическая панорама / Отв. ред. Н.А. Макаров. М; Вологда: Древности Севера, 2012. С. 242–273.

Свод археологических памятников Республики Татарстан. Т. 3. / Отв. ред. А.Г. Ситдинов, Ф.Ш. Хузин. Казань, 2007. 528 с.

*Сивецкий М.В.* Отчет об археологических разведках в Спасском районе (Республика Татарстан) в 2018 г. (Открытый лист №2081-2018). Казань, 2020. 50 л.

*Фахрутдинов Р.Г.* Отчет отряда Татарской археологической экспедиции о разведочных работах, проведенных в 1964 году. Казань, 1965. 292 л.

*Фахрутдинов Р.Г.* Археологические памятники Волжско-Камской Булгарии и ее территория. Казань: Татар. кн. изд-во, 1975. 220 с.

*Хлебникова Т.А.* Керамика памятников Волжской Болгарии. К вопросу об этнокультурном составе населения. М.: Наука, 1984. 241 с.

Хузин Ф.Ш. Лепная керамика // Посуда Биляра / Отв. ред. А.Х. Халиков. Казань: ИЯЛИ им. Г. Ибрагимова КФАН СССР, 1986. С. 4–23.

### Информация об авторах:

**Валиев Ренат Рафаилович**, кандидат исторических наук, старший научный сотрудник, Институт археологии им. А.Х. Халикова АН РТ (г. Казань, Россия); vrr80@yandex.ru

**Степанов Родион Алексеевич**, Институт археологии им. А.Х. Халикова АН РТ (г. Казань, Россия); outdanger@bk.ru

### REFERENCES

Starostin, P. N. (ed.). 1985. *Arkheologicheskaja karta Tatarskoj ASSR. Zapadnoe Zakam'e (Archaeological Map of the Tatar ASSR. Western Trans-Kama Region)* I. Kazan: Institute of Language, Literature and History, Kazan Branch of the USSR Academy of Sciences (in Russian).

Valiev, R. R. 2021. *Otchet ob arkheologicheskoy razvedke v bufernoy zone i prilegayushchikh territoriyakh Bolgarskogo istoriko-arkheologicheskogo kompleksa v Spasskom rayone Respubliki Tatarstan v 2019 g., v 3-kh tomakh (Report on archaeological exploration in the buffer zone and adjacent territories of the Bulgar historical and archaeological complex in the Spassk district of the Republic of Tatarstan in 2019, in 3 volumes)*. I. Kazan: Scientific Fund of the Museum of Archaeology of the Republic of Tatarstan (in Russian).

Valiev, R. R. 2021. *Otchet ob arkheologicheskoy razvedke v bufernoy zone i prilegayushchikh territoriyakh Bolgarskogo istoriko-arkheologicheskogo kompleksa v Spasskom rayone Respubliki Tatarstan v 2019 g., v 3-kh tomakh (Report on archaeological exploration in the buffer zone and adjacent territories of the Bulgar Historical and Archaeological Complex in the Spassky district of the Republic of Tatarstan in 2019, in 3 volumes)*. II. Kazan: Scientific Fund of the Museum of Archaeology of the Republic of Tatarstan (in Russian).

Valiev, R. R. 2021. *Otchet ob arkheologicheskoy razvedke v bufernoy zone i prilegayushchikh territoriyakh Bolgarskogo istoriko-arkheologicheskogo kompleksa v Spasskom rayone Respubliki Tatarstan v 2019 g., v 3-kh tomakh (Report on archaeological exploration in the buffer zone and adjacent territories of the Bulgar Historical and Archaeological Complex in the Spassky district of the Republic of Tatarstan in 2019, in 3 volumes)*. III. Kazan: Scientific Fund of the Museum of Archaeology of the Republic of Tatarstan (in Russian).

Valiev, R. R. 2021. In Nigamaev, A. Z. (ed.). *Aktual'nye problemy tyurkologii: Rossiya i tyurkomusul'manskiy mir: X Mezhdunarodnaya tyurkologicheskaya konferentsiya (g. Elabuga, 25 dekabrya 2020 g.) (Actual issues of Turkology: Russia and the Turkic-Muslim world: X International Turkological Conference (Yelabuga, December 25, 2020))*. Kazan: Kazan State University, 427–429 (in Russian).

Gabyashev, R. S. 1992. *Otchet ob arkheologicheskikh rabotakh v zone Kuybyshevskogo vodokhranilishcha v predelakh Spasskogo i Alekseevskogo raionov Respubliki Tatarstan v 1992 g. (Report on archaeological works in the area of the Kuibyshev reservoir within the Spassk and Alekseevskoe districts of the Republic of Tatarstan in 1992)*. Kazan: Scientific Fund of the Museum of Archaeology of the Republic of Tatarstan (in Russian).

Gabyashev, R. S., Ishmuratova, G. R., Kazakov, E. P., Starostin, P. S., Khalikov, A. Kh., Khlebnikova, T. A. 1966. *Arkheologicheskie issledovaniya na Kuybyshevskom vodokhranilishche v predelakh TASSR v 1960–1966 gg. (Archaeological studies at the Kuibyshev reservoir within the borders of the TASSR in 1960–1966)*. Kazan: Scientific Fund of the Museum of Archaeology of the Republic of Tatarstan (in Russian).

Kazakov, A., Chernenko, E. 2007. In Kovalenko, O. B. et al. (eds.). *Chernigiv u seredn'ovichniy ta rann'omoderniy istorii Tsentral'no-Skhidnoi Evropi Chernigov citadel of the IX–XIII centuries in the context of new archaeological materials*. Chernigov: “Desnyan'ska Pravda” Publ., 119–125 (in Russian).

Kazakov, E. P. 1992. *Kul'tura rannei Volzhskoi Bolgarii (etapy etnokul'turnoi istorii) (Culture of the Early Volga Bulgaria: Stages of the Ethnic and Cultural History)*. Moscow: “Nauka” Publ. (in Russian).

Kovalenko, V., Motsya, A., Sytii, Yu. 2003. *Druzhinni starozhitnosti Tsentral'no-Skhidnoi Evropi VIII–XI st. (Archaeological research of the Shestovitsa complex in 1998–2002)*. Chernigiv: “Siverians'ka dumka” Publ., 51–83 (in Russian).

Kokorina, N. A. 2002. *Keramika Volzhskoi Bulgarii vtoroi poloviny XI – nachala XV vv.: K probleme preemstvennosti bulgarskoi i bulgaro-tatarskoi kul'tur (Ceramic Ware in Volga Bulgaria during the Second Half of the 11<sup>th</sup> – Beginning of the 15<sup>th</sup> Centuries (On the Issue on Succession of the Bulgar and Bulgar-Tatar Cultures))*. Kazan: Institute of History named after Shigabuddin Mardjani, Tatarstan Academy of Sciences; Russian Academy of Sciences, Institute of Archaeology (in Russian).

Morozov, V. V. 2015. *Otchet ob arkheologicheskikh razvedkakh v Spasskom raione Respubliki Tatarstan v 2014 g (Report on Archaeological Surveying Conducted in Spassky District of the Republic of Tatarstan in 2014)*. Kazan: Scientific Fund of the Museum of Archaeology of the Republic of Tatarstan (in Russian).

Morozova, S. V. 1961. *Otchet o razvedke po marshrutu Shcherbet' – Maklasheevka, leto 1961 g. (Reconnaissance report on the route Shcherbet - Maklasheevka, summer 1961)*. Kazan. Scientific Fund of the Museum of Archaeology of the Republic of Tatarstan, Institute of Archaeology named after A. Kh. Khalikov, Tatarstan Academy of Sciences (in Russian).

Pushkina, T. A., Murasheva, V. V., Eniosova, N. V. In Makarov, N. A. (ed.). *Rus' v IX–XI vekakh: arkeologicheskaiia panorama (Rus in 9<sup>th</sup>-11<sup>th</sup> Centuries: Archaeological Panorama)*. Moscow; Vologda: “Drevnosti Severa” Publ., 242–273 (in Russian).

Sitdikov, A. G., Khuzin, F. Sh. (ed.). 2007. *Svod arkeologicheskikh pamiatnikov Respubliki Tatarstan (Corpus of Archaeological Sites of the Republic of Tatarstan)*. Kazan (in Russian).

Sivitsky, M. V. 2020. (Otchet ob arkeologicheskikh razvedkakh v Spasskom rayone (Respublika Tatarstan) v 2018 g. (Otkrytyy list №2081-2018)). (Report on archaeological reconnaissance in the Spassk district (Republic of Tatarstan) in 2018 (Excavation licence No. 2081-2018)). Kazan (in Russian).

Fakhrutdinov, R. G. 1965. *Otchet otryada Tatarskoy arkeologicheskoy ekspeditsii o razvedochnykh rabotakh, provedennykh v 1964 godu. (Report of the detachment of the Tatar archaeological expedition on reconnaissance work carried out in 1964)* Kazan (in Russian).

Fakhrutdinov, R. G. 1975. *Arkeologicheskie pamiatniki Volzhsko-Kamskoi Bulgarii i ee territorii (Archaeological Sites of Volga-Kama Bulgaria and its Territory)*. Kazan: “Tatarskoe knizhnoe izdatel'stvo” Publ. (in Russian).

Khlebnikova, T. A. 1984. *Keramika pamiatnikov Volzhskoi Bolgarii: (K voprosu ob etnokul'turnom sostave naseleniia) (Ceramic Ware of the Volga Bulgaria Sites. On the Issue of Ethnic and Cultural Composition of the Population)*. Moscow: “Nauka” Publ. (in Russian).

Khuzin, F. Sh. 1986. In Khalikov, A. Kh. (ed.). *Posuda Biliara (Dishware of Bilyar)*. Kazan: Kazan Branch of the USSR Academy of Sciences, 4–23 (in Russian).

#### About the Authors:

**Valiev Renat R.** Candidate of Historical Sciences, Institute of Archaeology named after A. Kh. Khalikov, Tatarstan Academy of Sciences. Butlerov Str., 30, Kazan, 420012, the Republic of Tatarstan, Russian Federation; vrr80@yandex.ru

**Stepanov Rodion A.** Institute of Archaeology named after A. Kh. Khalikov, Tatarstan Academy of Sciences. Butlerov Str., 30, Kazan, 420012, the Republic of Tatarstan, Russian Federation; outdancer@bk.ru



Статья поступила в журнал 01.08.2022 г.  
Статья принята к публикации 01.10.2022 г.  
Авторы внесли равноценный вклад в работу.