

УДК 902/02

<https://doi.org/10.24852/2587-6112.2022.5.164.177>

## АССОРТИМЕНТ УКРАШЕНИЙ ИЗ ЛЕГКОПЛАВКИХ СПЛАВОВ НА ОСНОВЕ ОЛОВА В МАТЕРИАЛАХ РОДАНОВСКОЙ АРХЕОЛОГИЧЕСКОЙ КУЛЬТУРЫ<sup>1</sup>

© 2022 г. Н.Б. Крыласова

В период родановской археологической культуры (XII–XV вв.) на территории Пермского Предуралья в составе декоративного убранства костюма особое место заняли украшения из легкоплавких сплавов на основе олова. Ассортимент таких украшений достаточно широк, и включает все основные категории – височные, шейные, поясные, украшения рук. Наибольшим разнообразием отличаются плоские шейные подвески – монетовидные, медальоны, лунницы, которые в это время стали традиционным мужским украшением. Большинство из них имеет древнерусские прототипы. Новшеством в костюме стали нашивные украшения – колечки и «лапки». Причиной широкого распространения украшений из легкоплавких сплавов с одной стороны, мог стать недостаток серебра, основным источником которого прежде были монеты. С другой стороны, распространение нового материала, вероятно, связано с началом древнерусской колонизации Урала, в процессе которой он был привнесен сюда славянскими переселенцами.

**Ключевые слова:** археология, эпоха средневековья, родановская культура, сплав на основе олова, украшения, костюм, литейные формы, древнерусская колонизация.

## A SET OF PEWTER-BASED FUSIBLE ALLOY DECORATIONS IN THE MATERIALS OF THE RODANOVO ARCHAEOLOGICAL CULTURE<sup>2</sup>

N.B. Krylasova

In the period of the Rodanovo archaeological culture (12–15<sup>th</sup> centuries) pewter-based fusible alloy decorations held a special place in the design of costume on the territory of the Perm Cis-Urals. There is a rather wide range of decorations like these in all the main categories – to be worn at the temples, on the neck, waist and hands. Flat neck pendants are the most diverse – in the form of coins, medallions, and lunar pendants, which became traditional decorations for men at the time. Most of the decorations have Old Russian prototypes. Applique decorations - rings and ‘paws’, were a novelty in the costume. There could be two reasons why fusible alloy decorations were so popular. It could be the lack of silver, the main source of what were primarily coins. On the other hand, the spread of new material is probably connected with the beginning of the Old Russian colonization of the Urals, during what it was brought here by the Slavic immigrants.

**Keywords:** archaeology, the Middle Ages, Rodanovo culture, pewter-based alloy, decorations, costume, moulds, Old Russian colonization.

Родановская археологическая культура на территории современного Пермского края пока остается одной из самых малоизученных, несмотря на то, что в свое время В.А. Оборин посвятил ей кандидатскую диссертацию (Оборин, 1957) (где из-за недостатка

источников о предмете нашего исследования еще даже не упоминается). Основной причиной этого, как и прежде, остается незначительное количество исследованных памятников, в особенности могильников. Конечно, определенные подвижки в плане изучения

<sup>1</sup> Работа выполнена в рамках государственного задания, номер государственной регистрации темы АААА-А19-119032590066-2 (сбор источников); при поддержке Российского фонда фундаментальных исследований (РФФИ), проект № 20-49-590001 p\_a\_Пермский край «Средневековое ювелирное наследие Пермского края: стилистические и химико-технологические особенности» (анализ материалов) и при поддержке Министерства образования и науки Пермского края, соглашение № С-26/1192 от 19.12.2019 (обсуждение результатов исследования)

<sup>2</sup> The work was carried out within the framework of the State task, the number of the State registration of the topic АААА19-119032590066-2 (collection of sources); with the support of the Russian Foundation for Basic Research (RFBR), project No. 20-49-590001 p\_a\_Perem Krai "Medieval jewelry heritage of Perm Krai: stylistic and chemical and technological features" (analysis of materials) and with the support of the Ministry of Education and Science of Perm Krai, Agreement No. C-26/1192 dated 19.12.2019 (discussion of research results)

родановской культуры сделаны. В первую очередь внесены уточнения в определение границы между родановской и предшествующей ломоватовской культурой – с IX в. она передвинута на рубеж XI–XII вв., когда в материальной культуре действительно произошли существенные изменения (Белавин, Крыласова, 2016), и, таким образом, культура сейчас датируется XII–XV вв. Детально проанализирована одна из наиболее ярких категорий вещевого материала – шумящие украшения (Вострокнутов, 2020). Опубликованы материалы исследований Плотниковского могильника (Крыласова, Брюхова, 2017), которые могут послужить определенным репером для выделения родановских материалов на многослойных памятниках, к числу которых в первую очередь принадлежат крупные городища, исследуемые в последние годы (Роданово, Рождественское, Саламатовское, Купрос).

В частности, пока очень мало известно о *родановском костюме*, в то время как костюм ломоватовского периода изучен достаточно полно. Конечно, по имеющимся разрозненным элементам понятно, что в нем по-прежнему использовались металлические украшения преимущественно местного производства. На основании последних исследований в области изучения ювелирного дела можно утверждать, что на период родановской культуры приходится его расцвет. Ювелиры в совершенстве овладели разнообразными техниками и производили высокохудожественные изделия из серебра с позолотой и цветными вставками. Во время ломоватовской культуры, когда преобладали более простые технологии и в достатке было сырье, в качестве которого выступал монетный металл, производство изделий из серебра было массовым, обеспечивающим потребности широких слоев общества, о чем наглядно свидетельствуют материалы могильников. Но в родановскую эпоху ювелирная продукция приобрела элитарный характер, ею стали больше дорожить, значительно реже помещать в погребения, и известна она в основном покладам и единичным находкам на поселениях. Бронзолитейное дело в родановское время, напротив, испытывало деградацию. Об этом, во-первых, свидетельствует переход на совершенно новую, гораздо более трудоемкую технологию, подробно охарактеризованную А.В. Вострокнутовым (2020, с. 131–149), во-вторых, наблюдается существенное сокращение ассортимента украшений из сплавов на основе меди, которые после XIII в. почти

полностью вышли из употребления (Вострокнутов, 2020, с. 161).

Возможно, именно указанные моменты послужили одной из причин массового распространения *изделий из легкоплавких сплавов*, которые в ранних публикациях традиционно именовались «свинцово-оловянистыми». Как показали исследования, основу этих сплавов составляло олово с небольшой долей свинца (до 10%), а иногда и почти чистое олово.

Все украшения из сплавов на основе олова изготовлены способом литья в каменные или глиняные формы, широко представленные в материалах поселений. Отметим, что подавляющее большинство обнаруженных литейных форм связано именно с изготовлением изделий из легкоплавких металлов, в то время как отливка изделий из сплавов на основе меди осуществлялась в одноразовые формы. Как показал анализ плавильных сосудов, проведенный в лаборатории МГУ Н.В. Енисовой, прослеживается корреляция между типом сплава и формой плавильных сосудов. Все проанализированные льячки (с городищ Анюшкар, Рождественское и селища Запоселье) предназначались исключительно для легкоплавких сплавов. На стенках льячек зафиксированы следы олова или оловянно-свинцового сплава, причем во всех образцах с небольшой примесью латуни или меди, которые добавлялись для твердости (Енисова, 2010). Судя по распространению литейных форм и льячек не только в мастерских, но и зачастую в пределах жилищ, население могло самостоятельно отливать необходимые украшения, не обращаясь к мастерам-литейщикам. По крайней мере это касается мелких отливок – нашивных колечек, «лапок», гирьковидных привесок, формы для отливки которых наиболее многочисленны.

Сырьем служили *слитки олова* в виде округлых «лепешек» с отверстием, которые, безусловно, поступали в Пермское Предуралье извне, но их источник пока достоверно не установлен (Крыласова, Подосенова, 2019).

Справедливости ради отметим, что использование легкоплавких сплавов для изготовления украшений началось значительно раньше. В частности, на Баяновском и Рождественском могильниках в погребениях IX–XI вв. встречались следы сильно разрушенных т. н. «оловянной чумой» поясных накладок, украшений поясных сумочек и головных уборов, которые практически не поддаются реконструкции. Но наиболее широко такие украшения вошли в обиход с XII в., поэтому их



**Рис. 1.** Височные украшения (1–2) и бусы (3–6): 1 – погребение 15 Плотниковского могильника; 2 – межмогильное пространство Плотниковского м-ка; 3 – п. 170 Плотниковского могильника; 4–5 – п. 175 Плотниковского м-ка; 6 – Рождественское городище.

**Fig. 1.** Temple decorations (1–2) and beads (3–6): 1 – burial 15 of the Plotnikovo burial ground; 2 – space between burials of the Plotnikovo burial ground; 3 – burial 170, 4–5 – burial 175 of the Plotnikovo burial ground; 6 – Rozhdestvensk hillfort.

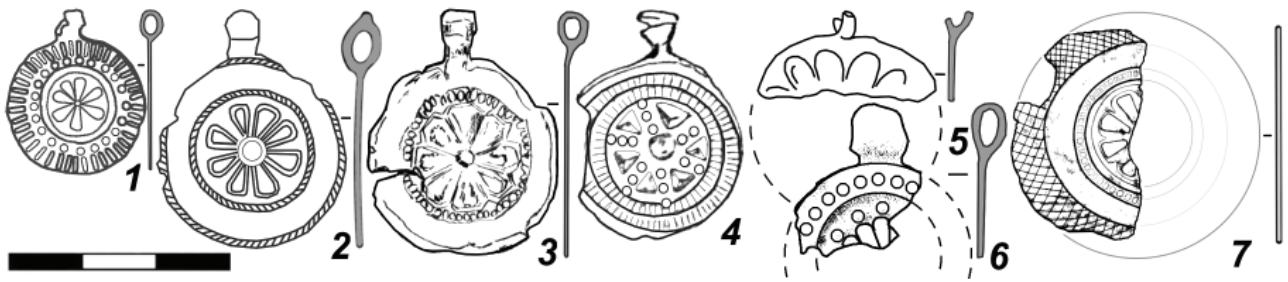
уверенно можно считать характерным элементом родановской культуры. Они уже публиковались (Вострокнутов, Крыласова, 2012), но к настоящему времени ассортимент таких украшений существенно расширился, и назрела необходимость проанализировать и выяснить роль подобных украшений в костюме носителей родановской археологической культуры.

*Височные украшения.* Украшений, принадлежащих к этой категории, пока известно всего 2 экз. (рис. 1: 1–2). Первая находка, обнаруженная в погр. 15 Плотниковского могильника XIII–XIV вв. (рис. 1: 1), напоминает по оформлению височные украшения с гроздьевидной привеской, бытовавшие в Пермском Предуралье в VIII–XI вв. (Подосенова, 2021, с. 88–98), а вторая, найденная в 2021 г. в межмогильном пространстве этого же могильника (рис. 1: 2), – височное украшение с полой «булавовидной» привеской IX–X вв. (Подосенова, 2021, с. 78–81). Как отмечает Ю.А. Подосенова, в XII–XIV вв. височные украшения стали менее популярными, чем в предшествующий период, почти перестали использоваться в погребальном костюме и, возможно, остались лишь частью парадного убора. В это время изменился видовой ассортимент изделий, представленный в основном бусинными височными кольцами и импортными украшениями в виде знака вопроса (Подосенова, 2021, с. 146). Височные украшения из легкоплавкого сплава с Плотниковского могильника выпадают из имеющейся типоло-

гии и пока являются единичными находками индивидуального характера.

*Бусы.* Это пока немногочисленная категория находок. На Плотниковском могильнике обнаружено 3 экз. крупных эллипсоидных бусин длиной 2,7 см (Брюхова, 2020). Одна из них (рис. 1: 3, погр. 170) разделена посередине выпуклым валиком со следами насечек, вдоль которого с обеих сторон помещены выпуклые колечки, остальная часть тулова бусины покрыта имитацией зерни. Бронзовые бусы, орнаментированные кружками, есть в новгородских материалах (Седова, 1981, рис. 61:1), в вымских могильниках (Савельева, рис. 34: 38–40), но по форме и по общему оформлению они существенно отличаются. Пара других одинаковых бусин (рис. 1: 4–5, погр. 175), также разделенных посередине выпуклым валиком, имеют прорезное тулово с округлыми отверстиями, обрамленными каплевидным валиком. На Рождественском городище найдена бусина аналогичной эллипсоидной формы длиной 1,5 см с рифленным туловом (рис. 1: 6). Судя по материалам Плотниковского могильника, эти бусины использовались в составе ожерелья.

*Плоские подвески.* В эту категорию объединены украшения, которые традиционно именуются «монетовидными» подвесками, «лунницами» и «медальонами», к ним же принадлежат и подвески квадратной и ромбовидной формы. Их объединяет функциональное назначение – судя по имеющимся данным,



**Рис. 2.** Монетовидные подвески с орнаментом в виде «розетки»: 1 – Саламатовское городище; 2 – насыпь п. 5 м-ка Телячий Брод; 3 – селище Телячий Брод; 4 – п. 62 Антыбарского м-ка; 5 – п. 56а, 6 – п. 9 м-ка Телячий Брод; 7 – п. 131 Плотниковского м-ка.

**Fig. 2.** Coin-shaped pendants with an ornament in the form of “rosette”:

1 – Salamatovo hillfort; 2 – filling of the burial 5 of the Telyachiy Brod burial ground; 3 – Telyachiy Brod settlement; 4 – burial 62 of the Antybary burial ground; 5 – burial 56a, 6 – burial 9 of the Telyachiy Brod burial ground; 7 – burial 131 of the Plotnikovo burial ground.

эти украшения характерны для мужских и детских погребений, где они входили в состав шейных украшений (по 1–3 экз.) (Крыласова, Брюхова, 2017, с. 176). Одиночные подвески могли носить просто на шнурке, а когда подвесок было несколько, логично предположить, что они нашивались на съемный матерчатый воротник. Традиция использования в мужском костюме круглых матерчатых воротников-ожерелков с нашитыми на них круглыми подвесками зародилась еще в X–XI вв., но такое украшение имело статусный характер. А в период родановской культуры данный элемент, очевидно, перешел в разряд традиционного украшения мужского костюма, как и на территории соседней Удмуртии (Иванова, 1992, с. 69–70). По форме, размерам и особенностям оформления эту категорию украшений можно разделить на несколько групп:

*Монетовидные подвески с орнаментом в виде «розетки»* (рис. 2; 7 экз.). Диаметр их преимущественно составлял около 2,5 см, за исключением подвески с Саломатовского городища диаметром 2 см и подвески из погр. 131 Плотниковского могильника диаметром 3,5 см. Это территориально самая распространенная группа, подвески с подобным орнаментом происходят из селища и могильника Телячий Брод, Антыбарского, Плотниковского могильников и Саломатовского городища. По новгородским аналогиям такие подвески датируются XIII в. (Седова, 1981, с. 41, рис. 14: 9, 12).

*Монетовидные подвески и медальоны с орнаментом в виде «процветшего креста»* (рис. 3: 1–3; 6 экз.). Все подвески с такой орнаментацией происходят с Плотниковского могильника. Диаметром они от 1,8 до 4,6 см. Примерные аналогии наиболее декоративному изображению «процветшего креста»

на фрагменте медальона из межмогильного пространства (Крыласова, Брюхова, 2017, с. 123–124, рис. 94: 7) можно найти среди серебряных медальонов с черневым орнаментом из Старой Рязани, Чернигова, Владимира, Великих Болгар, опубликованных Т.И. Макаровой (Макарова, 1986, рис. 53 – № 287, 297–298; 54 – № 289–291, 303–305); подобные медальоны известны также в материалах Кишертского могильника в бассейне р. Сылвы (Пастушенко, 2005–2006, с. 49, рис. 14: 17) и Золотаревского поселения в верховьях р. Суры (Белорыбкин, 2001, с. 59). Вариант «процветшего креста», представленный на наиболее распространенных подвесках из погр. 15, 65, 116, 129 (рис. 3: 1–3), находит прямые аналогии в монетовидной подвеске из Новгорода начала XIII – начала XIV в. (Седова, 1981, с. 41, рис. 14: 6) и монетовидной подвеске из Белоозера, найденной в горизонте второй половины XIII в. (Голубева, 1973, с. 139, рис. 15:17).

*Медальоны с орнитоморфным сюжетом* (рис. 3: 4–6; 6 экз.). Один медальон, найденный на территории Пермской губернии, содержится в дореволюционной коллекции М.Н. Зеликмана (рис. 3: 6), остальные 5 экз., из которых только два целых (рис. 3: 4–5), происходят из погребений Плотниковского могильника (Крыласова, Брюхова, 2017, с. 122–123, рис. 94: 1–5). В целом такие подвески принадлежат к числу довольно редких предметов. Две подвески из низкокачественного серебра обнаружены в Новгороде в слое XIV в. (Седова, 1981, с. 45), фрагмент аналогичного медальона найден в погр. 281 Жигановского могильника в Республике Коми (Савельева, 2010, с. 409, рис. 281: 2). Все медальоны индивидуальны, но их объединяет ряд общих черт: единая техника исполнения способом литья с имитацией орнамента из зерни; изображение



**Рис. 3.** Монетовидные подвески с «процветшим крестом» (1–3) и медальоны с орнитоморфным сюжетом (4–6): 1 – п. 15, 2 – п. 116, 3 – п. 129, 4 – п. 7, 5 – п. 77 Плотниковского м-ка; 6 – Пермский край, коллекция Зеликмана (ПКМ).

**Fig. 3.** Coin-shaped pendants with a “bloomed cross” (1–3) and medallions with orniomorphous composition (4–6): 1 – burial 15, 2 – burial 116, 3 – burial 129, 4 – burial 7, 5 – burial 77 of the Plotnikovo burial ground; 6 – Perm Krai, Zelikman’s collection



**Рис. 4.** Лунницы: 1 – п. 37, 2–3 – п. 54, 4–5 – п. 77, 6 – п. 64, 7 – п. 59 Плотниковского м-ка.

**Fig. 4.** Lunar-shaped decorations: 1 – burial 37, 2–3 – burial 54, 4–5 – burial 77, 6 – burial 64, 7 – burial 59 of the Plotnikovo burial ground.

птицы с поднятыми вверх крыльями, широким хвостом, когтистыми лапами; наличие бордюра из двух линий, между которыми помещаются выпуклые полушария (медальоны из Новгорода, коллекции Зеликмана, погр. 37 Плотниковского могильника) или радиально расходящиеся лучи (медальоны из Новгорода и погр. 7, 76, 77 Плотниковского могильника); наличие петли в виде литой бусины.

*Лунницы*, принадлежащие к типу замкнутых, известны на селище Телячий Брод, и 8 экз. таких подвесок найдено на Плотниковском могильнике.

Среди них наиболее выделяется крупная лунница диаметром 3,2 см, декорированная с двух сторон (рис. 4: 7, погр. 59 Плотниковского могильника). С лицевой стороны имелся орнамент, имитирующий короткие и длинные

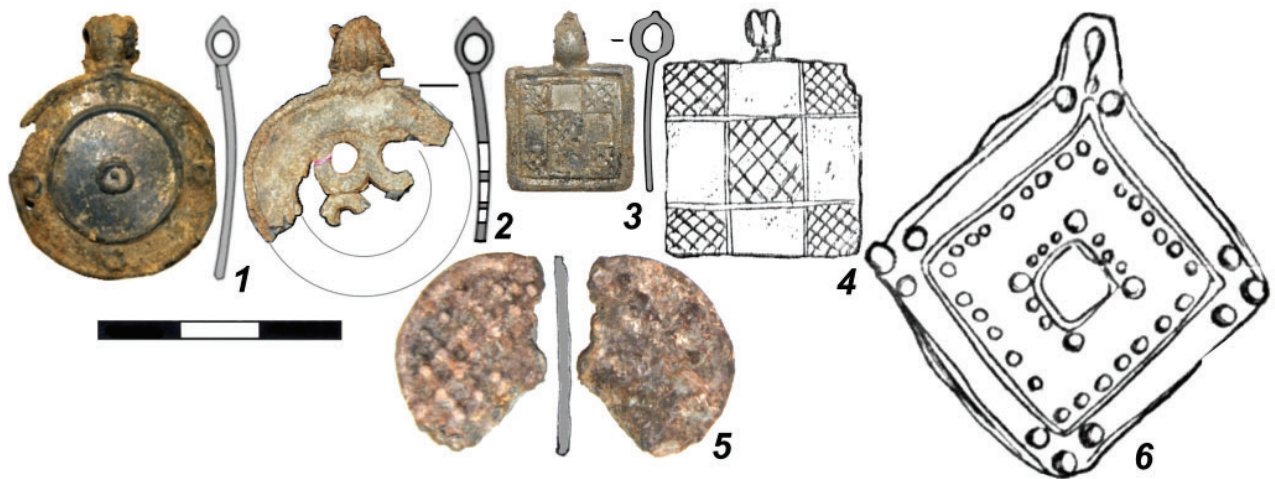


Рис. 5. Плоские подвески: 1 – п. 118, 2 – п. 23, 3 – п. 64 Плотниковского м-ка; 4 – п. 41 м-ка Телячий Брод; 5 – Рождественское городище; 6 – Антыбарский м-к.

Fig. 5. Flat pendants: 1 – burial 118, 2 – burial 23, 3 – burial 64 of the Plotnikov burial ground; 4 – burial 41 of the Telyachiy Brod burial ground; 5 – Rozhdestvensk hillfort; 6 – Antybariy burial ground.

ряды скани и зернь: по контуру подвески и внутреннего отверстия – бордюры из псевдоскани, над отверстием – четырехлучевая розетка из псевдозерни, по бокам – каплевидные фигуры из псевдоскани. С тыльной стороны изображены шесть треугольников, покрытых косой решеткой: четыре расположены вдоль внешней границы и обращены вершинами к центру, два – вдоль верхней границы отверстия вершинами в противоположные стороны. Изделие снабжено литой петлей, имитирующей бусину.

Известен также фрагмент лунницы диаметром 2,7 см (рис. 4: 1, погр. 37 Плотниковского могильника) с орнаментом, подобным помещенному на лицевой стороне вышеописанной подвески, и осколок лунницы с похожим орнаментом с селища Телячий Брод (Вострокнутов, Крыласова, 2012, рис. 2: 1). Замкнутые лунницы с подобным узором известны среди находок в Новгороде в слоях XIII в. (Седова, 1997, табл. 54: 25–26).

Представительную серию составляют лунницы диаметром 1,8–2 см (6 экз., погр. 54, 64, 77, межмогильное пространство Плотниковского могильника, рис. 4: 2–6). Они имеют идентичный орнамент и, вероятно, отлиты в одной форме. По внешнему контуру подвески орнаментированы имитацией штампованной проволоки, вокруг отверстия – имитацией зерни; верхняя орнаментальная зона над отверстием разделена прямыми выпуклыми полосками на 3 части, в которых размещены треугольники, имитирующие зернь, обращенные углом к отверстию. Изделия снабжены литой петлей, имитирующей бусину.

В дореволюционном описании лунниц из Вятской губернии В.В. Гольмстен датировала замкнутые лунницы XII в. (Гольмстен, 1914, с. 1–20). В Новгороде несколько замкнутых лунниц обнаружено в слоях XIII в. (Седова, 1981, с. 24, рис. 6: 5, 7). Подобные лунницы из бронзы найдены в трех погребениях Ликинского могильника в Зауралье (Викторова, 2008, с. 86).

Остальные *плоские подвески* пока не составляют больших серий.

Из погр. 118 Плотниковского могильника происходит пара *монетовидных подвесок* диаметром 2,4 и 2,7 см с идентичным орнаментом, одна из которых сильно разрушена, вторая сохранилась хорошо (рис. 5: 1): по контуру – кайма, образованная концентрическими окружностями из выпуклых линий, разделенная на 4 части концентрическими кружками; в центре – концентрический кружок с точкой посередине. У одной из подвесок сохранилась литая петля, имитирующая бусину. Подвески с подобным декором известны в материалах вымских могильников XI–XIV вв. (Савельева, 1987, рис. 31: 28). На Плотниковском могильнике есть еще несколько фрагментов монетовидных подвесок с кружковым орнаментом (Крыласова, Брюхова, 2017, с. 124).

В погр. 23 Плотниковского могильника найден фрагмент *монетовидной подвески* диаметром 2,7 см (рис. 5: 2) с ажурной *сердцевидной*, образованной четырьмя кружками, расположенными квадратом. Изделие снабжено литой петлей, имитирующей бусину.

Немного похожие на нее крестовключенные прорезные подвески известны в матери-

алах Чиргинского могильника XII–XIII вв. в Удмуртии (Иванова, 1992, с. 42, рис. 32: 8–9), в Белоозере в горизонте первой половины XIII в. (Голубева, 1973, с. 139, рис. 49: 10). Подобная подвеска с ажурным крестом из колечек в центре известна в материалах могильника Нефедьево первой половины XI – начала XIII в. (Макаров, 1997, с. 117, табл. 153: 2).

*Квадратные подвески* известны пока в двух экземплярах: подвеска из погр. 64 Плотниковского могильника размерами 1,6×1,6 см и подвеска из погр. 41 могильника Телячий Брод размерами 2,4×2,4 см (рис. 5: 3–4). Поле обеих подвесок разделено на 9 чередующихся в шахматном порядке квадратов – гладких и покрытых косой решеткой.

За пределами Пермского края аналогичных изделий пока не выявлено. В погр. 18 Вадьягского могильника XIII–XIV вв. в Республике Коми есть подобная квадратная подвеска, но с иной орнаментацией (Савельева, 1987, рис. 31: 29).

На Рождественском городище обнаружен фрагмент *монетовидной подвески* диаметром 2,5 см, поверхность которой покрыта *косой решеткой* (рис. 5: 5). Она напоминает характерные для Северной Руси косорешетчатые подвески XII–XIII вв. (Седова, 1981, с. 42, рис. 10: 1–2).

В погр. 97 Антыбарского могильника XII–XIII вв. в Чусовском районе Пермского края обнаружена *пара ромбических подвесок* размером 4×4 см (рис. 5: 6). На их лицевой стороне в центре прослеживается имитация ромбического каста, окруженного по периметру мелкой зернью, по углам – крупной; вдоль внешнего края подвески – два ряда гладких выпуклых валиков, повторяющих форму подвески, между ними по углам подвески – по три крупные зернинки, в верхнем углу вместо одной из них сформирована петля, отлитая вместе с подвеской. Подвески обнаружены возле черепа погребенного в области шеи (Ленц, 1989), что подтверждает их использование в составе шейно-нагрудного украшения.

Эти подвески имитировали ювелирные изделия из серебра с цветной вставкой, находки которых тоже пока единичны. Пара таких подвесок входила в состав Вильгортского клада, а одна обнаружена на Рождественском городище (Крыласова, Подосенова, 2019а).

*Привески*. В материалах Плотниковского могильника известны довольно крупные (длиной до 3 см) *каплевидные привески*. Из них 4 экз. (рис. 6: 5–6; две привески разруше-

ны) найдены в детском погр. 54 в районе грудной клетки (Крыласова, Брюхова, 2017, с. 35). У всех подвесок прослеживается бордюр из ряда прямоугольных выпуклин, каждая была снабжена литой петлей, имитирующей бусину. На одном из артефактов на тулове имеется орнамент в виде «процветшего креста» (рис. 6: 6), как на описанной серии монетовидных подвесок. В женском погр. 169 тоже находилось 4 каплевидные привески (рис. 6: 1–4) в районе груди в составе ожерелья: одна привеска имела более округлые очертания с розетковидным орнаментом (рис. 6: 1), а остальные – вытянутые, обрамленные орнаментом, имитирующим зернь (рис. 6: 2–4).

Но наиболее хорошо известны небольшие *привески с шаровидным туловом*, как правило, покрытым вертикальными насечками. По форме, размерам и, вероятно, функциональному назначению они напоминают бронзовые шаровидные и гирьковидные привески X–XI вв., которые включались в состав ожерелий, головных и поясных украшений, а применение их в качестве пуговиц, как они интерпретируются в древнерусских материалах (Седова, 1981, рис. 61: 3–7), пока не фиксировалось. Наиболее представительная серия таких привесок собрана на Рождественском городище (напр., рис. 6: 7–12), откуда происходит и большинство литейных формочек с гнездами для их отливки (рис. 6: 13–16).

Если вышеописанные категории украшений находят параллели в более раннем костюмном комплексе, то следующая категория является совершенным новшеством, никогда ранее не употреблявшимся местным населением – это *нашивные колечки и ажурные «лапки»*.

*Колечки* обычно имеют диаметр до 1 см, могут иметь перемычку для удобства пришивания, поверхность их украшена насечками. Они часто встречаются на памятниках, датировка которых охватывает XII–XIV вв. Для примера представлены отдельные находки с Рождественского городища и Плотниковского могильника (рис. 7: 7–9, 12, 14).

*«Лапки»* обычно в могильниках составляют единый комплекс с колечками и, очевидно, использовались аналогично. Они имеют длину от 1,5 до 3 см, несколько различаются по пропорциям, но в целом схожи – это ажурные «скелетные» украшения, сплошь (включая колечко) орнаментированные насечками (напр., рис. 7: 10–11, 13–16). Иногда (напр., в погребениях Плотниковского могильника) колечки и «лапки» находятся в скопле-



**Рис. 6.** Привески каплевидные и шаровидные (1–12), формы литейные глиняные (13,15) и каменные (14, 16): 1–4 – п. 169, 5–6 – п. 54 Плотниковского м-ка; 7–15 – Рождественское городище; 16 – Саламатовское городище.  
**Fig. 6.** Drop-shaped and globular pendants (1–12); moulds: clay (13, 15) and stone (14, 16): 1–4 – burial 169, 5–6 – burial 54 of the Plotnikovo burial ground; 7–12–15 – Rozhdestvensk hillfort; 16 –Salamatovo hillfort.

нии с бусами и раковинами каури, очевидно, их использовали для расшивки матерчатых воротников-ожерелков. В погр. 24 Антыбарского могильника сосредоточение свинцово-оловянистых колечек и «лапок» обнаружено в области пояса (Вострокнутов, Крыласова, 2012, с. 106–107, рис. 1: 16), Г.Т. Ленц предполагала, что ими был обшит поясной кошелек. То есть, несмотря на то, что внешне «лапки» из легкоплавкого сплава напоминают бронзовые привески-лапки ломоватовского времени, назначение их было совсем иным – бронзовые привески обычно прикреплялись на цепочках к основе шумящих подвесок, а оловянно-свинцовые нашивались на ткань.

Большинство известных литейных формочек имеют гнезда для отливки именно колечек и «лапок», причем нередко они сочетают-

ся на одной форме, еще раз подчеркивая, что использовались они в комплексе (напр., рис. 7: 1–6).

За последние годы ассортимент украшений из легкоплавких металлов пополнился *поясными накладками*, обнаруженными на Рождественском и Саламатовском городищах. Это представляет большой интерес, так как, судя по имеющимся наблюдениям, традиция использования наборных поясов с накладками из цветных металлов после XI в. начала постепенно угасать, причем эта тенденция характерна не только для Пермского Предуралья. Но местами население упорно сохраняло наборные пояса. В частности, при исследовании могильника Телячий Брод XII–XIV вв. отмечено копирование поясных наборов XI в., включающих накладки с «бабочковидным»





**Рис. 7.** Формы литейные глиняные (1–2) и каменные (3–6); нашивки колечки (7–9, 12, 14); нашивки «лапки» (10–11, 14–16): 1 – Анушкар городище; 2–4 – Рождественское городище; 5 – Саламатовское городище; 6 – Чашкинское II селище; 7–11 – Рождественское городище; 12 – п. 95, 13 – п. 129, 14 – п. 120, 15 – п. 23, 16 – п. 121 Плотниковского м-ка.

**Fig. 7.** Moulds: clay (1–2) and stone (3–6); appliques in the form of rings (7–9, 12, 14) and ‘paws’ (10–11, 14–16): 1 – Anuyshkar hillfort; 2–4 – Rozhdestvensk hillfort; 5 – Salamatovo hillfort; 6 – Chashkinskoye II settlement. 7–11 – Rozhdestvensk hillfort; 12 – burial 95, 13 – burial 129, 14 – burial 120, 15 – burial 23, 16 – burial 121 of the Plotnikovo burial ground.

орнаментом, а также маленькие сердцевидные и розетковидные накладки, украшавшие поясные привески (Крыласова, 2020). Накладки с могильника Телячий Брод отличаются худшим качеством, очевидно, изготовлены по оттиску предметов, долго бывших в употреблении. Именно накладки из таких наборов копируют *розетковидные накладки* из сплава на основе олова (рис. 8: 9–10). В подобных же наборах иногда в основании привесок крепились *выпуклые накладки в форме полушария*, покрытые насечками, – представительная серия таких накладок найдена на Рождественском городище (напр., рис. 8: 1–5).

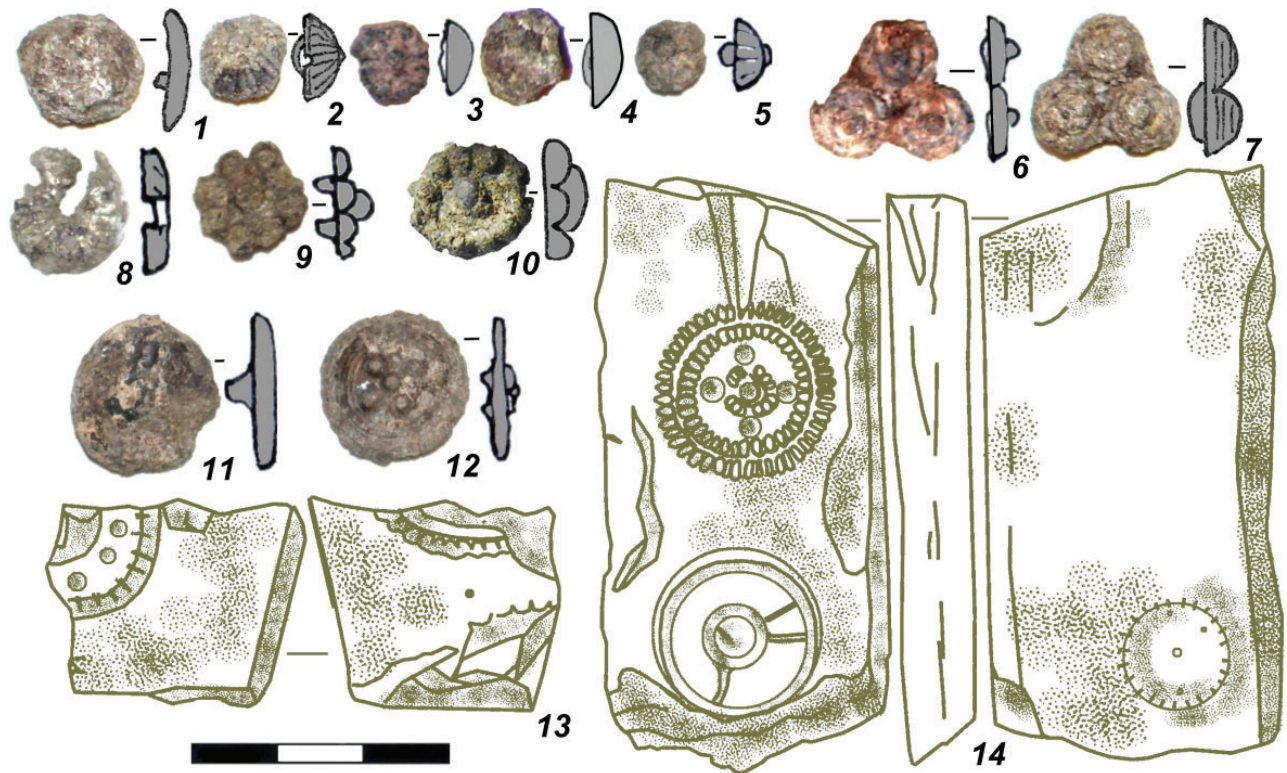
Новинкой XII–XIII вв. стали бронзовые *накладки-тройчатки* в виде соединения трех «умбончиков» со спиральным орнаментом. К примеру, наборы таких накладок найдены на могильнике Телячий Брод, единичные экземпляры встречаются на городищах. На Рождественском городище наряду с бронзовыми найдены и подобные накладки из оловянно-свинцового сплава (рис. 8: 6–7).

Помимо этого, в тот же период получили распространение *круглые и квадратные ювелирные накладки из серебра*, оформленные зернью и сканью. Набор таких круглых накладок сопровождал элитное погр. 5 могильника Телячий Брод. Но в целом они, конечно, встре-

чаются довольно редко. Дорогие серебряные украшения могли заменяться более дешевыми литыми подражаниями. На селище Телячий Брод и Рождественском городище известны формы для отливки таких бляшек (рис. 6: 13; 8: 13–14), но сами накладки были обнаружены только в 2021 г. (рис. 8: 11–12).

И еще одна категория украшений из легкоплавких металлов – *перстни*. Эта категория особенно существенно расширилась за счет исследования участка Саламатовского городища в 2012 г., где обнаружено 14 перстней, из которых 8 – из оловянно-свинцового сплава (напр., рис. 9: 1–3, 8–10). К сожалению, перстни поражены т. н. «оловянной чумой» и орнамент на них виден лишь отчасти (Абдулова, 2013, с. 33–34). Перстни из легкоплавких сплавов есть также в материалах Телячьего Брода и Плотниковского могильников, Рождественского городища. Все они щитковые, подражают образцам болгарских и древнерусских перстней.

В рассматриваемый период в Пермском Предуралье были широко распространены *широкосрединные перстни из серебра с чернью*, как болгарского, так и местного производства, а также подражания им из легкоплавких сплавов. На Плотниковском могильнике найдено 3 экз. таких литых перстней (Крыла-



**Рис. 8.** Поясные накладки (1–12) и формы литейные каменные (13–14): 1–9, 11–12, 14 – Рождественское городище; 10 – Саламатовское городище; 13 – селище Телячий Брод.  
**Fig 8.** Belt mounts (1–12) and stone moulds (13–14): 1–9, 11–12, 14 – Rozhdestvensk hillfort; 10 – Salamatovo hillfort; 13 – Telyachiy Brod settlement.

сова, Брюхова, 2017, с. 117) (напр., рис. 9: 5). К подобным подражаниям можно отнести и некоторые перстни с Саламатовского городища (рис. 9: 1–4).

*Щитковосрединные перстни* имеют несколько вариантов:

- *перстень с квадрифолийным щитком*, в центре – четырехлепестковая розетка (рис. 9: 6, погр. 15 Плотниковского могильника), может быть соотнесен с группой перстней с квадрифолийной печаткой, распространенных в Новгороде и других древнерусских землях с середины XIII до середины XV в. (Седова, 1981, с. 137–139, рис. 49: 26–27; 50: 12, 15–16; 52: 1, 3);

- *перстень с квадратным щитком*, в центре – крест (рис. 9: 7, могильник Телячий Брод). В Новгороде перстни с такими щитками из аналогичного материала найдены в слоях 60-х гг. XIII – 60-х гг. XIV вв., перстень с косым крестом – самый ранний из них (Седова, 1981, с. 136);

- *перстни с шестиугольными щитками* (рис. 9: 8–11). У двух экземпляров с Саламатовского городища на щитке прослеживается орнамент в виде креста (рис. 9: 8–9), у перстня из погр. 26 Плотниковского могильника – нечеткое изображение животного в

центре (рис. 9: 11). Т.И. Макарова упоминает о находках на Руси черненных перстней с шестиугольным щитком с изображением зверя, похожего на гепарда (Макарова, 1986, с. 45, рис. 16: 86–87), в частности, они представлены вкладах XII–XIII вв. (Макарова, 1997, табл. 43: 35);

- *перстни с круглым щитком* (рис. 9: 12–13), центр выделен кружком, между ним и краями щитка – ряд небольших кружков. В Новгороде перстни с круглыми щитками существовали со второй половины XII до начала XIV в. (Седова, 1981, с. 132).

Но рассмотренными категориями ассортимент изделий из легкоплавких сплавов, очевидно, не ограничивался. В частности, на серии литейных форм (рис. 10) наблюдаются *прямоугольные гнезда* с прямой решеткой для каких-то накладок или нашивок и *вытянутые гнезда* для отливки небольших каплевидных привесок либо пронизок, но подобные изделия пока не встречались.

Таким образом, широкий ассортимент изделий из легкоплавких сплавов, наличие свидетельств их местного производства позволяют полагать, что они прочно вошли в состав декоративных элементов костюма местного населения. Притом очевидно, что



Рис. 9. Перстни: 1–4, 8–10, 12 – Саламатовское городище; 5 – п. 6, 6 – п. 15, 11– п. 26 Плотниковского м-ка; 13 – Рождественское городище.

Fig. 9. Signet rings: 1–4, 8–10, 12 – Salamatovo hillfort; 5 – burial 6, 6 – burial 15, 11– burial 26 of the Plotnikovo burial ground; 13 – Rozhdestvensk hillfort.



Рис. 10. Литейные формы Рождественского городища: каменные (1, 3) и глиняная (2).

Fig. 10. Moulds of the Rozhdestvensk hillfort: stone (1, 3) and clay (2).

погребальный обряд родановской культуры не предполагал сопровождения погребенного полным комплексом декоративного убранства костюма – в могилу помещались только те, которые обладали особой значимостью. Обзор украшений, включая находки с поселенческих памятников, позволяет расширить представления о костюме.

Причины массового распространения изделий из легкоплавких сплавов разноплановы. Во-первых, блестящие серебристые украшения из сплава на основе олова («серебра» бедняков) могли заменить в костюме серебряные изделия, которые стали менее доступными для широких слоев общества по причине недостатка сырья и усложнения технологий.

Во-вторых, распространение таких украшений, безусловно, отражает начало древнерусской колонизации Урала. Их древнерусские истоки подтверждаются наличием на Руси (особенно Северо-Западной) прямых параллелей для большинства рассмотренных изделий – медальонов и монетовидных подвесок, перстней, бус и пр. По мнению О.А. Щегловой, возникновение моды на украшения из свинцово-оловянистых сплавов обычно сопоставляется с волнами славянских переселенцев. Причем она подчеркивает, что изготовление изделий из свинцово-оловянистых сплавов не требует высокой специализации и появление формочек для их отливки на поселениях свидетельствует о движении населения, а не

мастеров. И при этом необходимо было не только наладить производство дешевых украшений, но и также, чтобы они пользовались спросом (Щеглова, 2002, с. 146–147). Следовательно, распространялись они либо в среде мигрантов, давно знакомых с подобными украшениями, либо среди местных жителей, испытывавших культурное воздействие переселенцев при непосредственном контакте с ними.

#### ЛИТЕРАТУРА

- Абдулова С.И.* Отчет о раскопках Саламатовского I городища в Чусовском районе Пермского края в 2012 году. Пермь: ПГГПУ, 2013. 61 с. / Архив МАЭ ПГГПУ.
- Белавин А.М., Крыласова Н.Б.* Проблема периодизации средневековых археологических культур Пермского Предуралья // Вестник Пермского университета. Серия: История. 2016. № 1 (32). С. 28–41.
- Белорыбкин Г.Н.* Золотаревское поселение. СПб.: ИИМК РАН, 2001. 191 с.
- Брюхова Н.Г.* Отчет о раскопках Плотниковского могильника в Кудымкарском районе Пермского края в 2021 г. Пермь, 2021 / Архив МАЭ ПГГПУ.
- Викторова В.Д.* Древние угры в лесах Урала. Екатеринбург: Квадрат, 2008. 208 с.
- Вострокнутов А.В.* Шумящие украшения Пермского Предуралья конца XI – XIV в. н.э. СПб.: Мама-тов, 2020. 328 с.
- Вострокнутов А.В., Крыласова Н.Б.* Украшения XII–XIV из легкоплавких металлов на Территории Пермского Предуралья // Вестник пермского университета. История. 2012. Вып. 1 (18). С. 105–113.
- Голубева Л.А.* Весь и славяне на Белом озере X–XIII вв. М.: Наука, 1973. 212 с.
- Гольмстен В.В.* Лунницы императорского исторического музея имени императора Александра III. М.: Синод. тип., 1914. 20 с. 1 л. табл.: ил.; 32.
- Ениосова Н.В.* Результаты РФА анализа тиглей и литейных форм из Пермского края, проведенного в лаборатории МГУ в 2010 г.: Рукопись
- Иванова М.Г.* Погребальные памятники северных удмуртов XI–XIII вв. Ижевск: УИИЯЛ УрО РАН, 1992. 184 с.
- Крыласова Н.Б.* Реконструкция «классических» поясных наборов, включающих накладки с «бабочковидным» орнаментом // Труды Камской археолого-этнографической экспедиции. Вып. XVII. / Отв. ред. А.М. Белавин. Пермь: ПГГПУ, 2020. С. 85–99.
- Крыласова Н.Б., Брюхова Н.Г.* Плотниковский могильник / Археология Пермского края: свод археологических источников. Вып. IV. Пермь: ПГГПУ, Музей Археологии и этнографии Пермского Предуралья, 2017. 222 с.
- Крыласова Н.Б., Подосенова Ю.А.* Легирующие металлы в цветной металлургии Пермского Предуралья: Товарная форма и возможные источники поступления // РА. 2019. № 3. С. 62–74.
- Крыласова Н.Б., Подосенова Ю.А.* Ромбическая ювелирная подвеска из Рождественского городища // Вестник Музея археологии и этнографии Пермского Предуралья. 2019а. Вып. 9. С. 86–93.
- Макаров Н.А.* Колонизация северных окраин Древней Руси в XI–XIII вв. По материалам археологических памятников на волоках Белозерья и Поонежья. М.: Скрипторий, 1997. 386 с.
- Макарова Т.И.* Черневое дело Древней Руси. М.: Наука, 1986. 156 с.
- Оборин В.А.* Коми-пермяки в IX–XV вв.: Родановская культура. Автореф. Дисс. ... канд. ист. наук. М.: ИИМК АН СССР, 1957. 20 с.
- Пастушенко И.Ю.* Кишертский могильник в бассейне р. Сылвы // Finno–Ugrika. 2005–2006. № 9. С. 40–71.
- Подосенова Ю.А.* Височные украшения средневекового населения Пермского Предуралья. Пермь: ПГГПУ, ПФИЦ УрО РАН, 2021. 210 с.
- Савельева Э.А.* Вымские могильники XI–XIV вв. Л.: ЛГУ, 1987. 200 с.
- Савельева Э.А.* Жигановский могильник. Сыктывкар: ИИЯЛ КомиНЦ УрО РАН, 2010. 454 с.
- Седова М.В.* Ювелирные изделия древнего Новгорода (X–XV вв.). М.: Наука, 1981. 196 с.
- Седова М.В.* Украшения из меди и сплавов // Древняя Русь. Быт и культура / Археология / Отв. ред.: Б.А. Колчин, Т.А. Макарова. М.: Наука, 1997. С. 63–78.
- Щеглова О.А.* Свинцово-оловянистые украшения VIII–X вв. на Северо-Западе Восточной Европы // Ладога и ее соседи в эпоху средневековья. / Отв. ред. А. Н. Кирпичников. СПб.: ИИМК РАН, 2002. С. 134–150.

**Информация об авторе:**

**Крыласова Наталья Борисовна**, доктор исторических наук, главный научный сотрудник, Пермский федеральный исследовательский центр Уральского отделения Российской академии наук; профессор, Пермский государственный гуманитарно-педагогический университет (г. Пермь, Россия); n.krylasova@mail.ru

**REFERENCES**

Abdulova, S. I. 2013. *Otchet o raskopkakh Salamatovskogo I gorodishcha v Chusovskom rayone Permskogo kraya v 2012 godu (Report on the excavations of the Salamatovo I hillfort in the Chusovoy district of the Perm Krai in 2012)*. Perm. Archive of the Perm State Humanitarian Pedagogical University (in Russian).

Belavin, A. M., Krylasova, N. B. 2016. In *Vestnik Permskogo universiteta. Seriya Istoriia (Bulletin of Perm University. History series)* 32 (1), 28–41 (in Russian).

Belorybkin, G. N. 2001. *Zolotarevskoe poselenie (Zolotorevka settlement)*. Saint Petersburg: Institute for the History of Material Culture of the Russian Academy of Sciences Publ. (in Russian).

Bryukhova, N. G. 2021. *Otchet o raskopkakh Plotnikovskogo mogil'nika v Kudymkarskom rayone Permskogo kraya v 2021 g. (Report on the excavations of the Plotnikovo burial ground in the Kudymkar district of the Perm Krai in 2021)*. Perm. Archive of the Perm State Humanitarian Pedagogical University (in Russian).

Viktorova, V. D. 2008. *Drevnie ugry v lesakh Urala (The Ancient Ugrians in the Ural forests)*. Yekaterinburg: “Kvadrat” Publ. (in Russian).

Vostroknutov, A. V. 2020. *Shumyashchie ukrasheniya Permskogo Predural'ya kontsa XI – XIV v. n.e. (Jingling jewelry of the Perm Cis-Urals at the end of the XI – XIV century AD)*. Saint Petersburg: “Mamatov” Publ. (in Russian).

Vostroknutov, A. V., Krylasova, N. B. 2012. In *Vestnik Permskogo universiteta. Seriya Istoriia (Bulletin of the Perm University: History Series)*. 18 (1), 105–113 (in Russian).

Golubeva, L. A. 1973. *Ves' i slaviane na Belom ozere. X–XIII vv. (The Ves and the Slavs on Lake Beloye. 10th–13th Centuries.)*. Moscow: “Nauka” Publ. (in Russian).

Gol'msten, V. V. 1914. *Lunnitsy imperatorskogo istoricheskogo muzeia imeni imperatora Aleksandra III (Lunulas from the Imperial Historical Museum named after Emperor Alexander III)*. Moscow: “Sinodal'naia tipografiia” Publ. (in Russian).

Eniosova, N. V. 2010. *Rezultaty RFA analiza tigley i liteynykh form iz Permskogo kraya, provedennogo v laboratorii MGU v 2010 (The results of the X-ray fluorescence analysis of crucibles and moulds from the Perm Krai, carried out in the laboratory of Moscow State University in 2010)*. Moscow (in Russian).

Ivanova, M. G. 1992. *Pogrebal'nye pamiatniki severnykh udmurtov XI–XIII vv. (Burial Sites of the Northern Udmurts of the 11<sup>th</sup>–13<sup>th</sup> cc.)*. Izhevsk: Udmurtian Institute of History, Language and Literature, Ural Branch of the Russian Academy of Sciences (in Russian).

Krylasova, N. B. 2020. In Belavin, A. M. (ed.). *Trudy Kamskoi arkheologo-etnograficheskoi ekspeditsii (Proceedings of the Kama Archaeological and Ethnographical Expedition)* XVII. Perm: Perm State Humanitarian Pedagogical University, 85–99 (in Russian).

Krylasova, N. B., Bryukhova, N. G. 2017. *Plotnikovskiy mogil'nik (Plotnikovo burial-ground)*. Series: *Arkheologiya Permskogo kraya: svod arkheologicheskikh istochnikov (Archaeology of the Perm Kra: a Code of archaeological sources)*. Perm: Perm State Humanitarian Pedagogical University (in Russian).

Krylasova, N. B., Podosenova, Yu. A. 2019. In *Rossiiskaia Arkheologiya (Russian Archaeology)* (3), 62–74 (Russian).

Krylasova, N. B., Podosenova, Yu. A. 2019a. In *Vestnik Muzeia arkheologii i etnografii Permskogo Predural'ia (Bulletin of the Museum of Archaeology and Ethnography of the Perm Cis-Urals)* 9, 86–93 (in Russian).

Makarov, N. A. 1997. *Kolonizatsiya severnykh okrain Drevney Rusi v XI–XIII vv. Po materialam arkheologicheskikh pamyatnikov na volokakh Beloz'er'ya i Poonezh'ya (Colonization of the northern peripheries of Ancient Rus in the XI–XIII centuries. According to the materials of archaeological sites on the portages of Lake Beloye and Onega river areas)*. Moscow: “Skriptorii” Publ. (in Russian).

Makarova, T. I. 1986. *Chernevoe delo Drevney Rusi (Niello Art in Ancient Rus)*. Moscow: “Nauka” Publ. (in Russian).

Oborin, V. A. 1957. *Komi-permyaki v IX–XV vv.: Rodanovskaya kul'tura (The Komi-Permyaks in the IX–XV centuries: the Rodanovo culture)*. Thesis of Diss. of the Candidate of Historical Sciences. Moscow: Institute for History of Material Culture of the Academy of Sciences of the USSR (in Russian).

Pastushenko, I. Yu. 2005-2006. In *Finno-Ugrika*. 9, 40-71 (in Russian).

Podosenova, Yu. A. 2021. *Visochnye ukrasheniia naseleniia Permskogo Predural'ia (Temple Ornaments of the Perm Cis-Urals Population)*. Perm: Perm State Humanitarian Pedagogical University, Perm Federal Research Center of the Ural Branch of the Russian Academy of Sciences (in Russian).

Savel'eva, E. A. 1987. *Vymskie mogil'niki XI-XIV vv. (The Vym' Burial Grounds of 11<sup>th</sup> – 14<sup>th</sup> Centuries)*. Leningrad: Leningrad State University (in Russian).

Savel'eva, E. A. 2010. *Zhiganovskii mogil'nik (Zhiganovka Burial Ground)*. Syktyvkar: Institute for History, Language, and Literature, Komi Scientific Center, Russian Academy of Sciences, Ural Branch (in Russian).

Sedova, M. V. 1981. *Iuvelirnye izdeliia drevnego Novgoroda (X-XV vv.) (Jewelry of Old Novgorod (10<sup>th</sup>–15<sup>th</sup> Centuries))*. Moscow: "Nauka" Publ. (in Russian).

Sedova, M. V. 1997. In Kolchin B. A., Makarova T. A. (eds.). *Drevniaia Rus'. Byt i kul'tura (Ancient Russia. Everyday Life and Culture)*. Series: Archaeology of the USSR 16. Moscow: "Nauka" Publ., 63–78 (in Russian).

Shcheglova, O. A. 2002. In Kirpichnikov, A. N. (ed.). *Ladoga I ee sosedi v epokhu srednevekov'ia (Ladoga and its Neighbours during the Middle Age)*. Saint Petersburg: Institute for the History of Material Culture, Russian Academy of Sciences, 134–150 (in Russian).

#### About the Author:

**Krylasova Natalia B.** Doctor of Historical Sciences, Perm Federal Research Center of the Ural Branch of the Russian Academy of Sciences. Lenina st., 13A, Perm, 614990, Russian Federation; Associate Professor. Perm State Humanitarian Pedagogical University. Sibirskaya Str., 24, Perm, 614990, Russian Federation; n.krylasova@mail.ru



Статья поступила в журнал 01.08.2022 г.  
Статья принята к публикации 01.10.2022 г.