

УДК 902/904

<https://doi.org/10.24852/2587-6112.2022.6.122.132>

СРЕДНЕАЗИАТСКИЕ ПАРАЛЛЕЛИ В МЕМОРИАЛЬНОМ ЗОДЧЕСТВЕ МОХШИ

© 2022 г. Э.Д. Зиливинская

Статья посвящена анализу планировки мавзолеев города Мохши, исследованных в конце 50-х – начале 60-х гг. XX века. Пять мавзолеев относятся к четырем различным типам планировки. Самую простую форму имел мавзолей № 3, который был однокамерным, квадратным в плане с узким выступающим порталом. Эта постройка имеет широкий круг аналогий как в Золотой Орде, так и в Средней Азии. Остальные мавзолеи относятся к группе многокамерных зданий. Мавзолей № 2 состоял из двух помещений, он был поперечно-осевым и также имел портал. В Золотой Орде здания такого типа не известны, но в Средней Азии они достаточно распространены. Мавзолеи №№ 4 и 5 вытянуты вдоль продольной оси и состоят из прямоугольного тамбура и квадратной в плане усыпальницы. Такая планировка возникла в Золотой Орде. Самым интересным и сложным по плану был мавзолей № 1. Он состоял из четырех помещений и имел Т-образную планировку. Здание имело выступающий портал и подземный склеп, в котором совершались погребения. Это здание по плану идентично мавзолею Наджмеддина Кубра в Куня-Ургенче. Состав и форма помещений в этих мавзолеях позволяет предположить, что они использовались не только как мемориальные постройки, но могли выполнять функции ханака.

Ключевые слова: археология, Золотая Орда, Мохши, мавзолеи, планировка, однокамерные, многокамерные, портал, Средняя Азия, ханака.

CENTRAL ASIAN PARALLELS IN THE MEMORIAL ARCHITECTURE OF MUKHSHI

E. D. Zilivinskaya

The paper deals with the results of analysis of the layout of the Mokhshi city mausoleums, studied in the late 50s – early 60s of XX century. Five mausoleums have four different layouts. Mausoleum No. 3, which was single-chamber, square in plan with a narrow protruding portal, had the simplest form. This construction has a wide range of analogies both in the Golden Horde and in Central Asia. The rest of the mausoleums belong to the group of multi-chamber buildings. Mausoleum No. 2 consisted of two rooms, it was transverse-axial and also had a portal. In the Golden Horde, buildings of this type are not known, but in Central Asia they are quite common. Mausoleums No. 4 and 5 are elongated along the longitudinal axis and consist of a rectangular lobby and a square in the plan of the sepulcher. This type of layout originated in the Golden Horde. According to the plan, mausoleum No. 1 was the most interesting and complex. It consisted of four rooms and had a T-shaped layout. The construction had a protruding portal and an underground crypt, where burials were made. This building is identical in plan to the mausoleum of Najm al-Din Kubra in Konye-Urgench. The composition and shape of the rooms in these mausoleums make it possible to suppose that they were used not only as memorial buildings, but could serve as a khanqah.

Keywords: archaeology, Golden Horde, Mukhshi, mausoleums, layout, single-chamber, multi-chamber, portal, Central Asia, khanqah.

В кон. 50-х – нач. 60-х гг. XX в. на Наровчатском городище, которое является остатками Мохши, самого крупного города в мордовских землях, работала экспедиция под руководством А.Е. Алиховой. Во время раскопок были исследованы различные здания, часть из которых являлась мавзолеями. На так называемом Мизгитном поле было обнаружено пять погребальных построек различного плана (Алихова, 1973, с. 226–237).

Самую простую планировку имел мавзолей № 3 (рис. 1: 1). Стены его были сложены

из квадратного кирпича на глиняном растворе и имели толщину 1,6–1,8 м. Здание квадратное в плане размером 7,4×7,4 м. С южной стороны находился портал, пилоны которого выступали за пределы стены на 2,6 м. Ширина портала была уже основного объема и составляла 6,3 м. Внутри мавзолея находились два погребения.

Мавзолей № 2 (рис. 1: 2) также был сложен из обожженного кирпича на глиняном растворе и имел стены толщиной 1,3–1,5 м. Прямоугольное в плане здание размерами 12,2×7,1 м

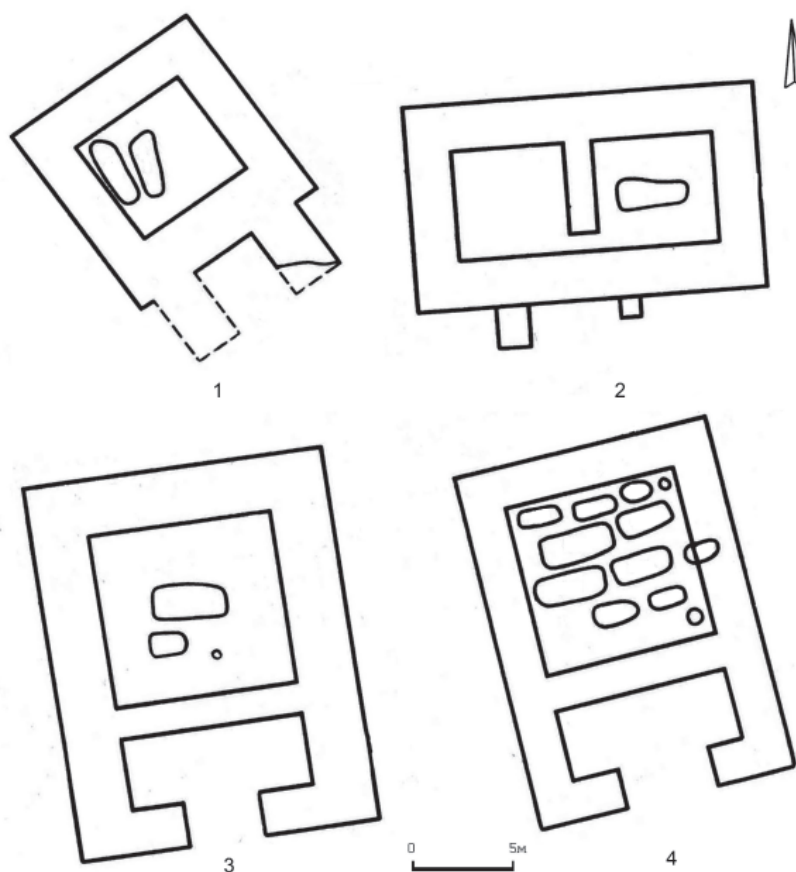


Рис. 1. Мавзолеи Мохши: 1 – № 3; 2 – № 2; 3 – № 4; 4 – № 5 (по А.Е. Алихова, 1973).
Fig. 1. Mausoleums of Mukhshi: 1 – No. 3; 2 – No. 2; 3 – No. 4; 4 – No. 5 (according to A.Ye. Alikhova, 1973).

было ориентировано длинной осью по линии запад – восток. Внутреннее пространство мавзолея разделено поперечной стеной на два квадратных помещения размерами $4,0 \times 4,0$ м. Помещения соединялись скользящим проходом шириной 60 см, который находился в южной части разделительной стены. С южной стороны был сделан портал, от которого сохранились фундаменты пилонов длиной 1,5 и толщиной 1,1 м. Портал располагался не по центру фасада, а был смещен к западу, следовательно, вход с улицы вел в западное помещение. Единственное погребение находилось в восточном помещении. При раскопках были найдены фрагменты мозаики и множество синих и голубых изразцов.

Мавзолей № 4 (рис. 1: 3) был сложен из камня или имел каменный цоколь. Стены его были почти полностью выбраны, на материке прослеживался лишь нижний слой щебня с отдельными камнями кладки. Толщина стен 2,0 м, а у входа – 1,4 м. Прямоугольное в плане здание было вытянуто по оси ССЗ–ЮЮВ. Внутренне пространство его разделено на два помещения. Вход шириной 2,7 м находился с

южной стороны и вел в прямоугольную комнату размерами $6,0 \times 2,3$ м. Квадратное в плане северное помещение имело размеры $6,0 \times 6,0$ м. В нем были обнаружены два погребения.

Точно такую же планировку имел мавзолей № 5 (рис. 1: 4), но стены его были сложены из обожженного кирпича на глиняном растворе. Размеры здания составляли $12,4 \times 9,0$ м, внутреннее пространство было разделено на два помещения. Прямоугольное южное помещение ($6,0 \times 2,4$ м) открывалось на улицу широким проходом в южной стене. Помещение усыпальницы в северной части имело форму квадрата со стороной 6,0 м. В нем было найдено двенадцать погребений. Мавзолей был декорирован мозаиками, сложенными из изразцов синего и голубого цветов.

Самой крупной постройкой из исследованных являлся мавзолей № 1. Он имел сложную планировку и состоял из четырех помещений (рис. 2: 1). Стены его сохранились на уровне фундамента, который был сложен из буттового камня. Верхняя часть стен была полностью или частично сложена из обожженного кирпича. Длина здания по оси север – юг

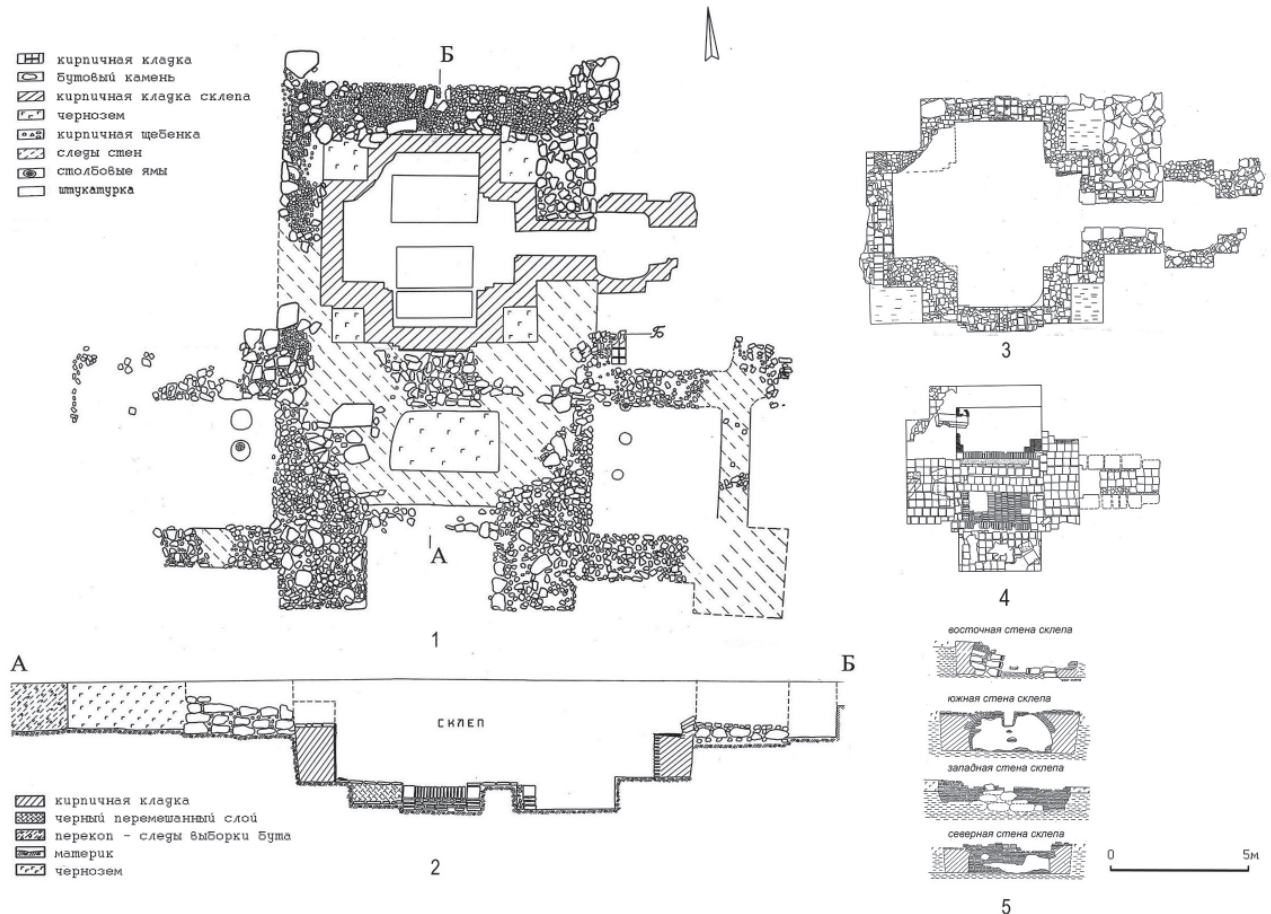


Рис. 2. Мавзолей № 1 в Мохши: 1 – план мавзолея; 2 – разрез мавзолея; 3 – план склепа; 4 – кирпичный пол склепа; 5 – разрезы склепа (по А.Е. Алихова, 1973).

Fig. 2. Mausoleum No. 1 in Mukhshi: 1 – plan of the mausoleum; 2 – section of the mausoleum; 3 – plan of the crypt; 4 – brick floor of the crypt; 5 – sections of the crypt (according to A.Ye. Alikhova, 1973).

составляла 18,5 м, ширина точно не прослеживалась, но была близкой длине. С южной стороны находился вход, оформленный выступающим порталом. Массивные пилоны портала имели толщину 3 м и длину 1,15–1,4 м. Входной айван был утоплен в объем здания и имел ширину 4,5 м и глубину 3,5 м. К северу от портала находилось небольшое тамбурное помещение размером 4,0×2,0 м. Его меридиональные стены являлись продолжением пилонов портала и имели такую же толщину, северная и южная стены были более узкими. С восточной и западной сторон от тамбура находились две квадратные (4,35×4,45 м) комнаты. Стены их имели толщину 1,3–1,5 м. Внешние южные углы этих комнат оформлены квадратными в плане (2,9×3,0 м) пилонами, которые, вероятно, являлись основаниями угловых башен. К внешним северным углам были пристроены трехчетвертные круглые башенки диаметром 2 м. В углах, образованных северными стенами боковых комнат и меридиональными стенами основ-

ного помещения мавзолея, прослеживались прямоугольные в плане (1,5×1,2 м) основания пилястр.

В северной части здания находилось обширное почти квадратное в плане помещение с толстыми (2,0 м) стенами. Размеры его составляли 7×6,8 м. Северные внешние углы помещения также были оформлены прямоугольными (2,5×2,7 м) пилонами. Внутри него найдены тщательно обработанные камни от облицовки стен и фрагменты желобчатого карниза.

Под этим помещением находился склеп глубиной около 2 м (рис. 2: 3–5). С восточной стороны его был сделан вход, который закрывался дверью, о чем свидетельствуют вырубленные в углах прохода пазы и остатки деревянного порога. Снаружи к двери вел коридор длиной 6,1 м и шириной 80 см. Входной проем коридора был оформлен двумя небольшими полуколоннами. Две высокие ступеньки вели в небольшое помещение тамбура размером 2,1×1,8 м, который соединялся с коридором.

Стены склепа были сложены из целого и битого квадратного кирпича и оштукатурены. В стенах сделаны ниши шириной по 2,86 м и глубиной 1,4 м, из-за чего помещение имело крестовидную планировку. Общие размеры его 5,4×5,8 м. Ниши имели сводчатые перекрытия, на высоте 80 см от пола в них сделаны маленькие наклонные окошки. Пол был вымощен кирпичом. В полу склепа найдены интересные сооружения для погребения трех человек, из которых лучше всего сохранилось центральное. А.Е. Алихова назвала их погребальными местами (Алихова, 1973, с. 230). Для их сооружения в земле были выкопаны прямоугольные в плане ямы размерами 2,6×1,5 м и глубиной 47 см. По периметру края ямы выкладывались рядом обожженных кирпичей, положенных плашмя в три слоя. Сверху ряд кирпичей поставлен на ребро перпендикулярно краю ямы. В углах кладки кирпичи установлены горизонтально. Внутри этих стенок находилась вымостка из четырех слоев горизонтально лежащих кирпичей. Поверх этой кладки вся площадь внутри обрамления была заложена кирпичами, поставленными на ребро и ориентированными вдоль длинной оси могилы, то есть по линии запад – восток. Предположительно на эти площадки устанавливались гробы с телами умерших. А.Е. Алихова отмечала необычность погребальных конструкций, служащих для изоляции умершего от земли. По мнению исследовательницы, их наличие может свидетельствовать о том, что погребенные могли исповедовать зороастризм (Алихова, 1973, с. 232).

Мавзолей № 1 в Мохши представлял собой крупную многокомнатную постройку. За высоким порталом с обширным айваном следовал небольшой распределительный тамбур, из которого можно было попасть в боковые комнаты и северное помещение, под которым находился склеп крестообразного плана, перекрытый куполом. По предположению А.Е. Алиховой, основное северное помещение было перекрыто куполом на барабане (Алихова, 1973, с. 230–233). Квадратные в плане боковые комнаты, скорее всего, также перекрывались куполами, но несколько меньших размеров и высоты. Все внешние углы здания были оформлены колоннами различного диаметра, причем самые крупные фланкировали фасад. При раскопках найдена медная монета сарайского чекана времени Тохтамыша, что позволяет датировать постройку или одно из захоронений в ней концом XIV в.

Проанализировав планировку здания, учитывая его размеры и наличие декоративных элементов, А.Е. Алихова высказала предположение, что одновременно с мавзолеем здесь могла находиться мечеть (Алихова, 1973, с. 233). Однако эта гипотеза кажется сомнительной. Постройка ориентирована по сторонам света, а не на киблу, как все мечети. Кроме того, здесь нет места для михраба, так как в южной стене находится вход в здание. Как отмечал С.Г. Хмельницкий, мавзолей в мусульманских странах никогда не мог использоваться как мечеть, напротив, заброшенная мечеть могла быть использована как место погребения (Хмельницкий, 1992, с. 120; 1996, с. 152). Скорее всего, этот явно нерядовой мавзолей служил фамильной усыпальницей местного знатного рода.

По планировке А.Е. Алихова разделила мохшинские мавзолеи на три типа: «крестообразный» мавзолей № 1; мавзолеи № 2 и 3 – постройки с порталами; и мавзолеи № 4 и 5 – прямоугольные двухкамерные здания (Алихова, 1973, с. 228). Данная первичная классификация является не совсем корректной, так как выделяет типы по разным критериям. В настоящее время разработана новая классификация золотоордынских мавзолеев, которая объединяет все известные на сегодняшний день мемориальные постройки Золотой Орды (Зиливинская, 2014, с. 146–169). В предложенной классификации используются следующие признаки: количество помещений (группы), форма здания (отделы и подотделы), отсутствие или наличие порталов (типы), форма портала (подтипы), форма покрытия (виды). Отдельно отмечается наличие или отсутствие подземного или полуподземного склепа-крипты.

Можно рассмотреть мавзолеи Мохши согласно этой типологии.

Мавзолей № 2 относится к группе однокамерных мавзолеев, отделу зданий с кубическим помещением усыпальницы, типу порталных построек с узким выступающим порталом. Подобных мавзолеев в Золотой Орде довольно много. К ним относятся Восточный и Северный мавзолеи, а также мавзолеи № 1–3 в Болгаре, мавзолей в Бахтияровке, мавзолей № 3 Селитренного городища в Нижнем Поволжье, мавзолеи в Маджарах, известные по рисункам, мавзолей № 2, 5 возле Эссентуков, мавзолей № 2 в Солхате, дюрбе Мухаммед-Шах-бея в Азизе, мавзолей на урочище Мечеть в Поднепровье, мавзолей в Новосельском в Одесской области, мавзолей

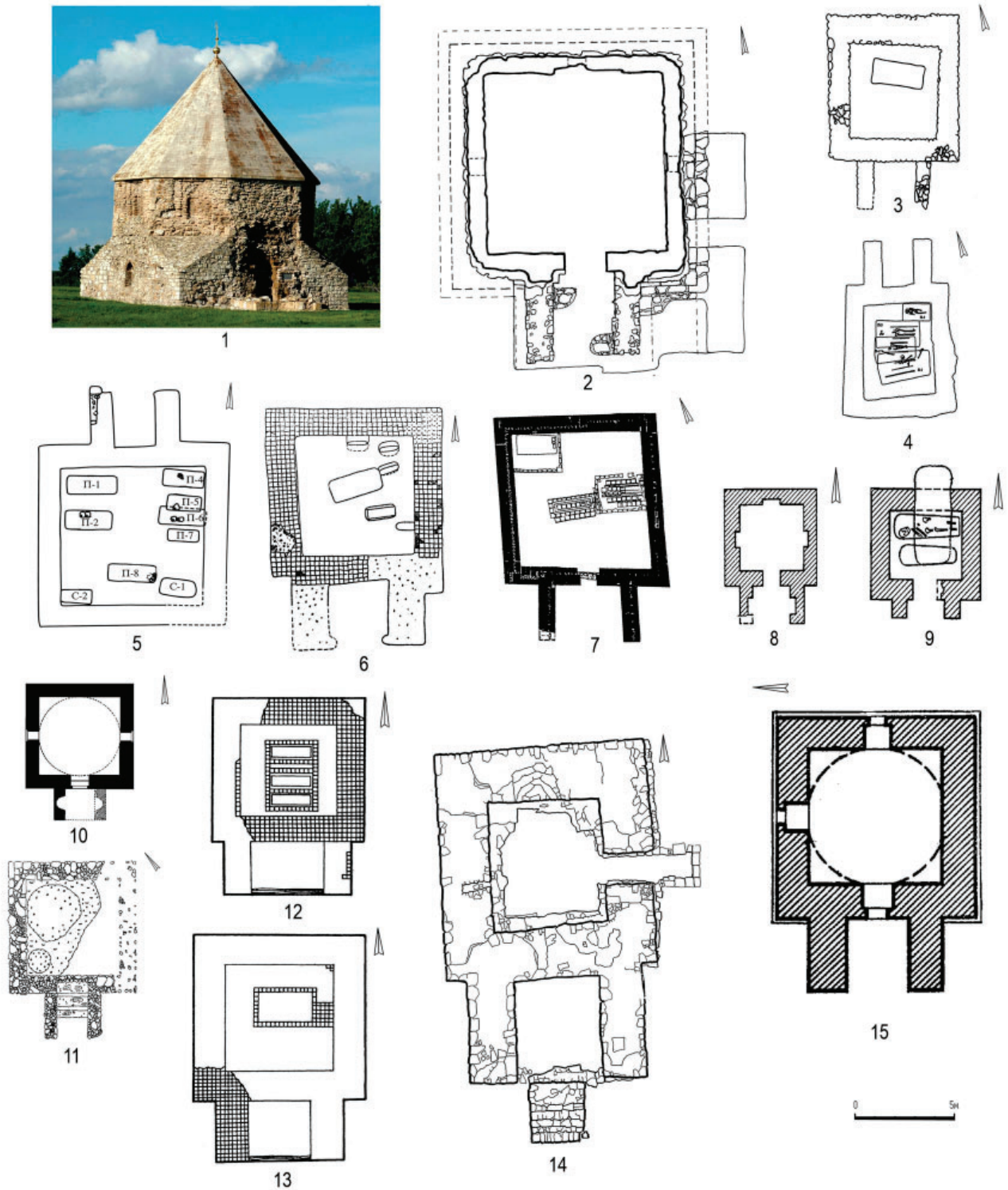


Рис. 3. Однокамерные мавзолеи с кубическим помещением усыпальницы и узким выступающим порталом в Золотой Орде: 1 – Восточный мавзолей в Болгаре; 2 – Северный мавзолей в Болгаре; 3-5 – №№ 1-3 в Болгаре; 6 – мавзолей в Бахтиярвке; 7 – мавзолей № 3 на Селитренном городище; 8-9 – мавзолеи №№ 2,5 возле Ессентуков; 10 – мавзолей Мухамед-Шах-бея в Азизе; 11 – мавзолей в Новосельском в Одесской области; 12-13 – №№ 1-2 на урочище Мечеть; 14 – № 2 в Солкхате; 15 – мавзолей Турахана (по Э.Д. Зиливинская, 2014).

Fig. 3. Single-chamber mausoleums with a cubic room of sepulcher and a narrow protruding portal in the Golden Horde: 1 – Eastern Chamber in Bolgar; 2 – Northern Mausoleum in Bolgar; 3-5 – No. 1-3 in Bolgar; 6 – mausoleum in Bakhtiyarovka; 7 – mausoleum No. 3 in Selitrennoye settlement; 8-9 – mausoleums No. 2, 5 near Yessentuki; 10 – Mo-hamed Shah Bey' mausoleum in Aziz; 11 – mausoleum in Novoselsky in the Odessa Oblast; 12-13 – No. 1-2 in the stow Mechet; 14 – No. 2 in Solkhat; 15 – Turakhan's mausoleum (according to E.D. Zilivinskaya, 2014).

Турахана в Башкирии (рис. 3). Большая часть зданий этого типа имела шатровое покрытие. Это все полностью сохранившиеся мавзолеи Болгара, Южного Урала, мавзолеи в Маджаре. Можно предположить, что и все остальные мемориальные постройки этого типа перекрывались шатрами.

Мемориальные постройки с выступающим порталом также характерны для зодчества Средней Азии. Такую планировку имеют мавзолеи Исхак-Ата в Фудине (X в.) (Маньковская, 1971, с. 41), Астана-баба, Серахс-баба, Абу-Саида, Парау-ата, Чугундор-баба (все XI–XII вв.), мавзолеей № 3 на урочище Гек-Гумбез (XIV в.) (Пугаченкова, 1958, с. 275–276, 278–286, 299–303, 375), мавзолеей Рухабат в Самарканде (XIV в.). Среднеазиатские мавзолеи этого типа имеют ряд отличий от золотоордынских. Чаще всего у них портал лишь слегка выступает за пределы фасадной стены. Сильно выступающий портал имеют среднеазиатские мавзолеи Парау-ата, Чугундор-баба и мавзолеей № 3 на урочище Гек-Гумбез. Кроме того, в Средней Азии купола в основном полусферические. Шатровое покрытие есть только у мавзолея Чугундор-баба. В Закавказье мавзолеи этого типа в домонгольское и монгольское время неизвестны. Они появляются в Азербайджане только в XV в.

Остальные мавзолеи Мохши относятся к группе многокамерных. Мавзолеи № 4 и 5 входят в отдел призматических продольно-осевых. Многокамерные продольно-осевые мавзолеи обычно состоят из двух помещений. Это основное помещение, где совершаются захоронения, и комната для оплакивания. По-персидски они называются «гур-хана» и «зиорат-хана». В этом отделе выделяется два типа мавзолеев – фасадные и порталные. Мавзолеи Мохши не имеют выступающего портала, следовательно, относятся к типу фасадных. В Золотой Орде такую же планировку имеют мавзолеи у с. Царевщина, № 2 у пос. Комсомольский, могильника «301 км» в Астраханской области, мавзолеей № 3 у Ессентуков, мавзолеи у поселка Тептяри в Оренбургской области, мавзолеей № 1 в Жайыке и Абат Байтак в Западном Казахстане (рис. 4). Продольно-осевые мавзолеи Золотой Орды состоят из двух помещений – прямоугольного в плане тамбурного, следующего за входом, и квадратной в плане усыпальницы. Вероятно, прямоугольное помещение возникает в результате возведения сплошной стены между пилонами портала и «закрывания» входно-

го айвана. Стены этого помещения обычно не отличаются большой толщиной, поэтому такие здания, скорее всего, не имеют высокого портала и являются фасадными. Стремление сделать акцент на фасадную часть привело к возникновению построек такого же плана, но с входом, оформленным порталом-пештаком. Традиционно считается, что меньшие помещения в двухкамерных мавзолеех служили для проведения поминальных обрядов (зиорат), то есть являлись зиорат-ханой. Мавзолеи, состоящие из гур-ханы и зиорат-ханы, довольно часто встречаются в Средней Азии. К ним относятся, например, мавзолеи Сеида Алауддина и Юнус-хане в Хиве, Джан-Хорас-ших-бобо в Ургенчском районе (Маньковская, Булатова, 1978, с. 75). Тем не менее между среднеазиатскими и золотоордынскими мавзолееями есть существенное различие. В Средней Азии зиорат-хана больше гур-ханы или равна ей по площади. В Золотой Орде это помещение представляет собой что-то вроде небольшого тамбура, в котором часто вдоль стен делаются суфы. Это сближает зиорат-хану с тамбурными помещениями жилых домов. В.Л. Егоров, отмечал, что такой тип планировки неизвестен в Средней Азии и Иране (Егоров, 1980, с. 88). Скорее всего, он является золотоордынской модификацией двухкамерных мавзолеев.

Двухкамерный мавзолеей № 2 относится к отделу призматических поперечно-осевых и типу порталных. Больше в Золотой Орде мавзолеи этого типа не встречены. Анфиладные мавзолеи, состоящие из одинаковых отсеков, перекрытых куполами, в пределах единого вытянутого призматического объема с одним входом либо с торца, либо через одно из помещений по длинной стороне, хорошо известны в Средней Азии. Там они называются «таш-куча» («каменная улица»). Примерами таких построек домонгольского периода являются мавзолеи XI–XII вв. близ Шаартуза, в Гузаре, мавзолеей-мечеть Ходжа Иса (рис. 5) (Маньковская, 1979, с. 97, рис. 49; 1983, с. 41–42).

Самый крупный и имеющий развитую планировку мавзолеей № 1 относится к отделу многокамерных мавзолеев сложного строения, подотделу зданий Т-образного плана, типу порталных с выступающим порталом. Помещения в таких постройках располагаются по двум взаимно перпендикулярным осям.

К мавзолеею № 1 очень близок по плану мавзолеей Наджмеддина Кубра в Куна-Ургенче. Мавзолеей Наджмеддина Кубра возведен

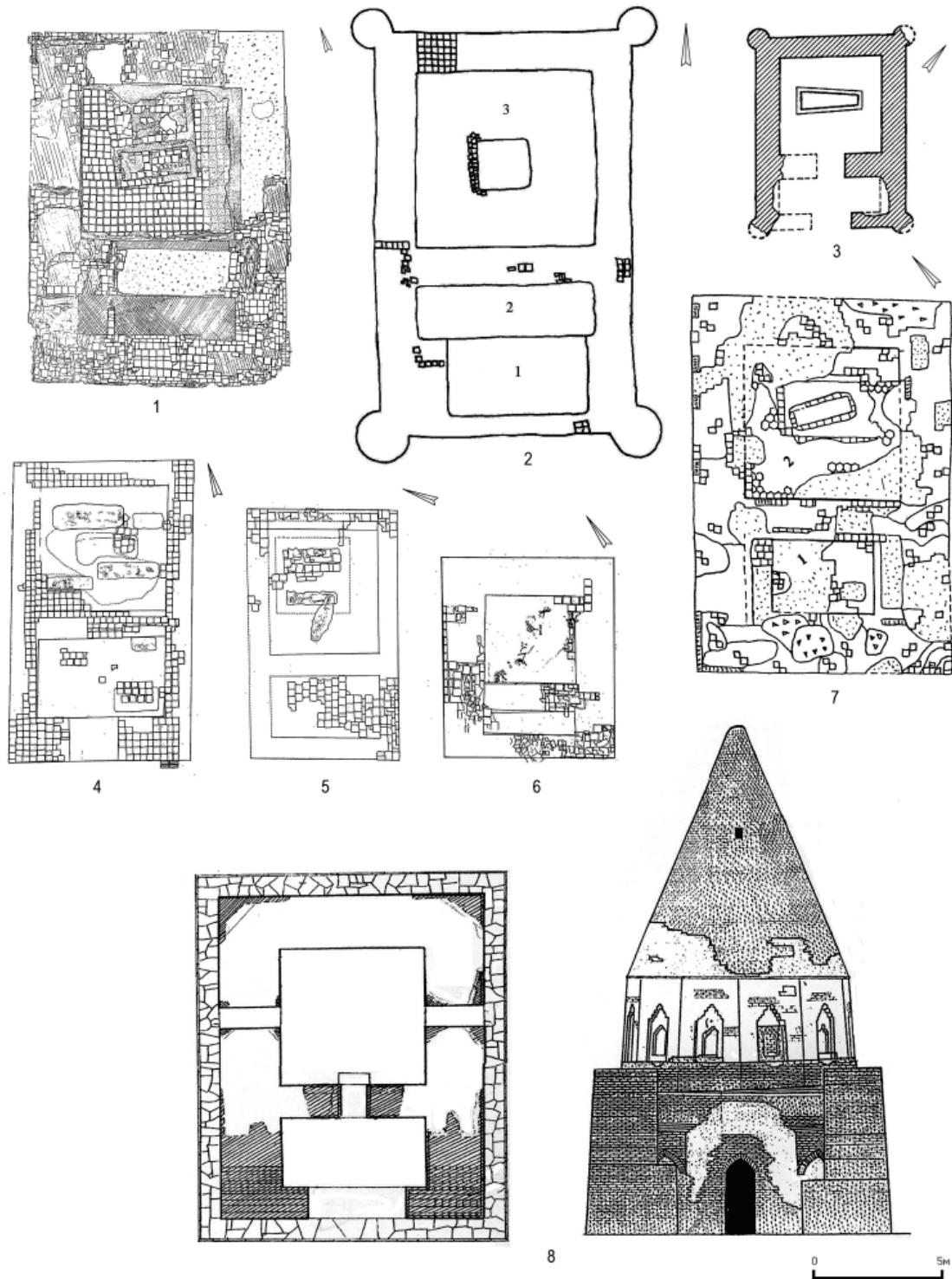


Рис. 4. Многокамерные призматические продольно-осевые фасадные мавзолеи в Золотой Орде: 1 – № 2 у пос. Комсомольский; 2 – могильник 301 км; 3 – мавзолей № 3 у Ессентуков; 4-6 – мавзолеи у поселка Тептяри в Оренбургской области; 7 – мавзолей № 1 в Жайыке; 8 – Абат Байтак (по Э.Д. Зиливинская, 2014).

Fig. 4. Multi-chamber prismatic longitudinal-axial façade mausoleums in the Golden Horde: 1 – No. 2 near settlement of Komsomolskiy; 2 – burial ground 301 km; 3 – mausoleum No. 3 near Yessentuki; 4-6 – mausoleums near the settlement of Teptyari in the Orenburg Oblast; 7 – mausoleum No 1 in Zhayik; 8 – Abat Baytak (according to E.D. Zilivinskaya, 2014).

над могилой известного шейха, главы и основателя дервишского ордена Кубави между 1321–1333 гг. Здание состоит из четырех объемов, перекрытых куполами и расположенных на взаимно перпендикулярных осях

(рис. 6: 1–2). Размеры его примерно 21×19,5 м. С южной стороны расположен высокий, богато украшенный пештак со стрельчатым сводом. Плоскость его разделена несколькими П-образными рамами, а все поверхности

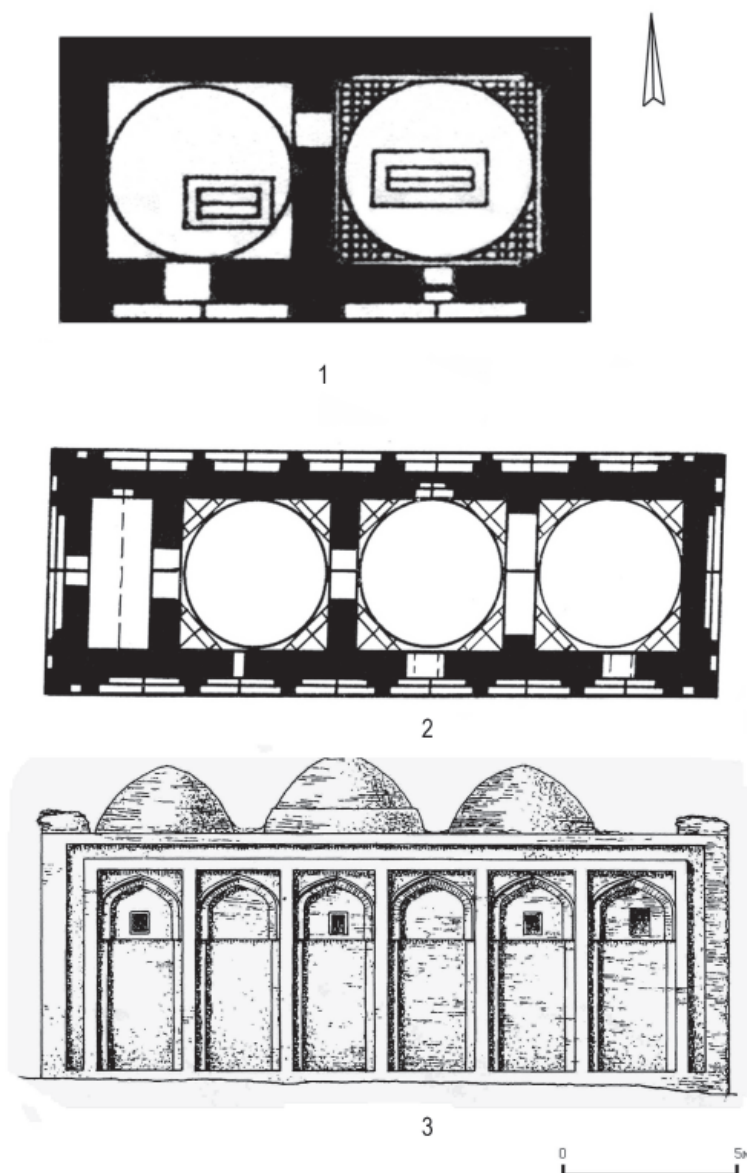


Рис. 5. Многокамерные призматические поперечноосевые мавзолеи Средней Азии:
1 – в комплексе Ходжа Карлык (XI в.); 2-3 – Ходжа Иса (XI-XII вв.), план и западный фасад
(по Л.Ю.Маньковская, 1979 и С.Г.Хмельницкий, 1996).

Fig. 5. Multi-chamber prismatic transverse-axial mausoleums in Central Asia:
1 – in the Khoja Karlyk complex (XI century); 2-3 – Khoja Isa (XI-XII centuries), plan and western façade
(according to L.Yu. Mankovskaya, 1979 and S.G. Khmel'nitsky, 1996).

в прошлом были облицованы майоликовыми плитками ультрамаринового, бирюзового и белого цветов, которые сейчас большей частью утрачены. Орнаментация их состоит из цветочно-растительных орнаментов и арабской вязи. За входом находится небольшой, квадратный в плане вестибюль, перекрытый сферическим куполом. С восточной и западной сторон от него расположены два равно- великих купольных помещения больших размеров. По мнению Г.А. Пугаченковой, они были предназначены для дервишеских собраний (Пугаченкова, 1967, с. 154), по другим сведениям, в западной комнате была устроена

тахорат-хана, а в восточной – малая усыпальница. В северной части, за тамбуром, находится самое большое в комплексе помеще- ние усыпальницы (гур-ханы) с майоликовым надгробием. Снаружи оно квадратное в плане, а внутри неглубокие ниши в стенах придают ему крестообразную форму. Усыпальница также перекрыта высоким куполом, который завершает композицию.

Таким образом, мавзолей № 1 в Мохши по своей структуре почти идентичен мавзо- лею Наджмеддина Кубра. Оба здания имеют близкие размеры и Т-образную планиров- ку. По центральной оси находится массив-

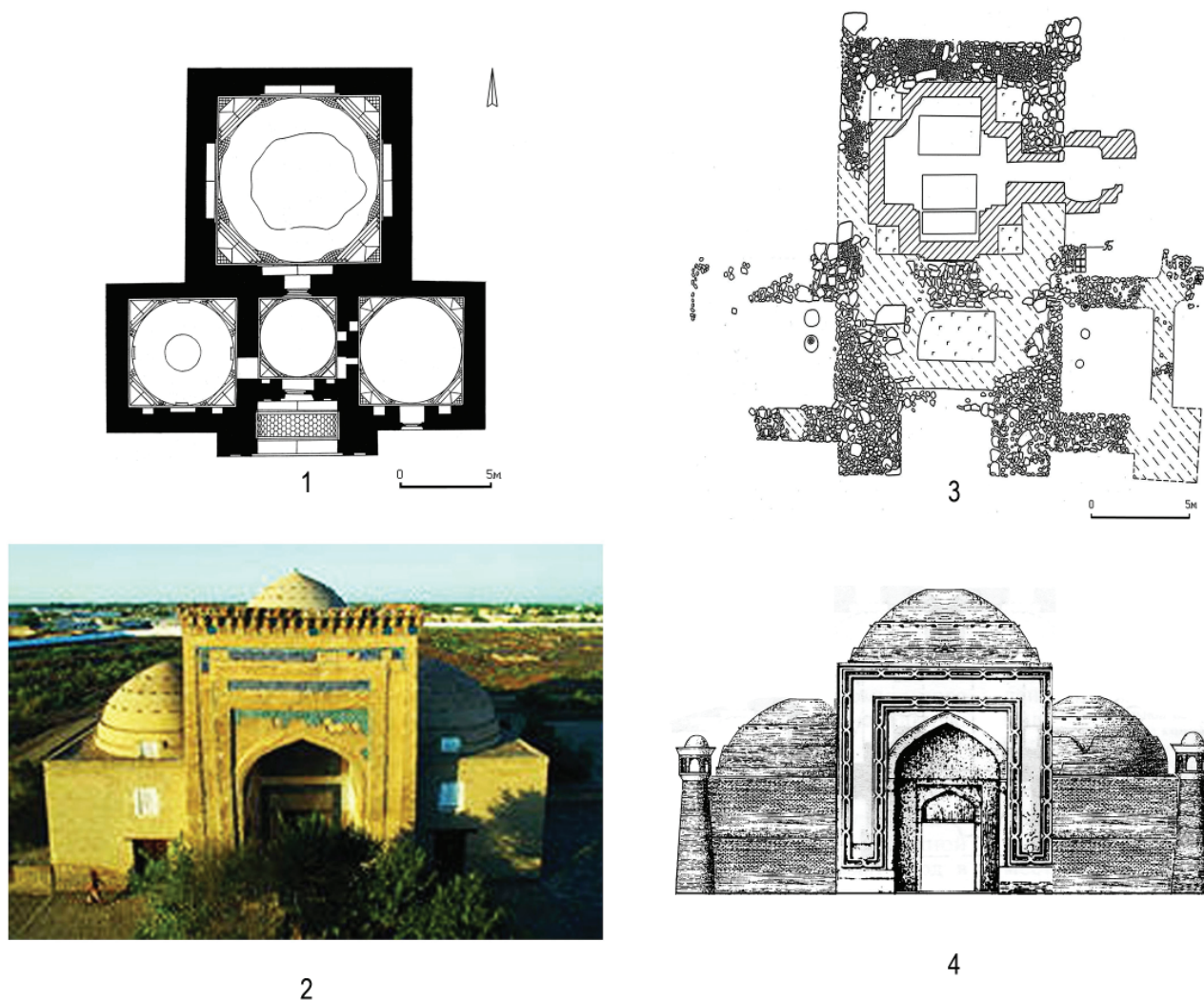


Рис. 6. Многокамерные мавзолеи сложного строения Т-образного плана порталные:
1-2 – мавзолей Наджмеддина Кубра в Куня-Ургенче (план по Г.А. Пугаченкова, 1967 и внешний облик);
4-5 – мавзолей № 1 в Мохше (план по А.Е. Алимхова, 1973 и реконструкция автора).

Fig. 6. Multi-chamber mausoleums of composite structure, T-shaped in the plan, portal:
1-2 – mausoleum of Najm al-Din Kubra in Kunye-Urgench (plan according to G.A. Pugachenkova, 1967 and outward appearance); 4-5 – mausoleum No 1 in Mukhshi (plan by A.Ye. Alikhova, 1973 and reconstruction by the author).

ный портал с айваном, тамбур и большое купольное помещение. По бокам к тамбуру примыкают квадратные помещения, которые также перекрыты куполами. В плане зданий существуют небольшие отличия. В мавзолее Наджмеддина Кубра тамбурное помещение квадратное в плане и перекрыто небольшим куполом. В мавзолее Мохши тамбур прямоугольный и, скорее всего, здесь было сводчатое перекрытие. Постройки несколько отличаются и по строительной технике. Хорезмийский мавзолей построен из обожженного кирпича и портал его богато декорирован поливными изразцами. Фундамент мохшинского мавзолея был возведен из бутового камня, а стены полностью и частично – из обожженного кирпича. Внутри стены были отделаны обработанными облицовочными камнями и резны-

ми каменными деталями. То есть совершенно очевидно, что архитектором, возводившим мавзолей, скорее всего, был именно хорезмиец, а непосредственно в строительстве принимали участие местные мастера.

Внешняя отделка мавзолея в Мохши была даже более интересной: все внешние углы были украшены колоннообразными выступами различного диаметра. Самые крупные декоративные башенки (диаметром около 3 м) примыкали к углам фасадной стены, остальные внешние углы были оформлены трехчетвертными колонками диаметром около 2 м. Данный мавзолей также отличает наличие обширного подземного склепа, а в мавзолее Наджмеддина Кубра усыпальница была устроена в большом купольном помещении. Исходя из всех этих данных, можно сделать

реконструкцию внешнего облика мохшинского мавзолея (рис. 6: 4).

Следует также отметить, что мавзолей № 1 в Мохши – единственная известная на данный момент мемориальная постройка в Золотой Орде, которая имеет столь сложную планировку. Г.А. Пугаченкова высказала, на мой взгляд, достаточно обоснованную гипотезу о том, что купольные помещения мавзо-

лея Наджмеддина Кубра использовались для собраний дервишей, то есть он являлся также ханаккой. Мавзолей в Мохши приспособлен для этих целей даже в большей степени. Так как его погребальная камера находится в подземном склепе, купольное помещение над ним могло использоваться как зиорат-хана и зал для радений дервишей. Боковые комнаты могли служить для других целей.

ЛИТЕРАТУРА

- Алихова А.Е. Мавзолеи города Мохши-Наровчата // СА. 1973. № 2. С. 226–237.
- Егоров В.Л. Мавзолеи Водянского городища // СА. 1980. № 1. С. 74–89.
- Зиливинская Э.Д. Архитектура Золотой Орды. Ч. I. Культовое зодчество. М.; Казань: Отечество, 2014. 448 с.
- Маньковская Л.Ю. Архитектурные памятники Кашкадарьи. Ташкент: Узбекистан, 1971. 56 с.
- Маньковская Л.Ю. О типологии мемориального зодчества Средней Азии. Мавзолеи Фудины и Касби. // Культура и искусство народов Средней Азии в древности и средневековье / Ред. Б.Г. Гафуров и Б.А. Литвинский. М.: Наука, 1979. С. 96–104.
- Маньковская Л.Ю. Мемориальное зодчество Средней Азии // Художественная культура Средней Азии IX–XIII вв. / Ред. Л.И. Ремпель. Ташкент: Изд-во лит. и искусства, 1983. С. 30–49
- Маньковская Л., Булатова Л. Памятники зодчества Хорезма. Ташкент: Изд-во лит. и искусства, 1978. 190 с.
- Пугаченкова Г.А. Пути развития архитектуры Южного Туркменистана поры рабовладения и феодализма. М.: Изд-во АН СССР, 1958. 493 с.
- Пугаченкова Г.А. Искусство Туркменистана. Очерк с древнейших времен до 1917 г. М.: Искусство, 1967. 327 с.
- Хмельницкий С. Между арабами и тюрками. Архитектура Средней Азии IX–X вв. Берлин; Рига: «Continent», 1992. 344 с.
- Хмельницкий С. Между Саманидами и монголами. Архитектура Средней Азии XI – начала XIII вв. Ч. I. Берлин; Рига: «Gamajun», 1996. 336 с.

Информация об авторе:

Зиливинская Эмма Давидовна, доктор исторических наук, ведущий научный сотрудник, Институт этнологии и антропологии им. Н.Н. Миклухо-Маклая РАН (г. Москва, Россия); eziliv@mail.ru

REFERENCES

- Alikhova, A. E. 1973. In *Sovetskaia Arkheologiia (Soviet Archaeology)* (2), 226–237 (in Russian).
- Egorov, V. L. 1980. In *Sovetskaia Arkheologiia (Soviet Archaeology)* (1), 74–89 (in Russian).
- Zilivinskaya, E. D. 2014. *Arkhitektura Zolotoi Ordy (Architecture of the Golden Horde)* 1. *Kul'tovoe zodchestvo (Ritual Architecture)*. Moscow; Kazan: "Otechestvo" Publ. (in Russian).
- Man'kovskaya, L. Yu. 1971. *Arkhitekturnye pamyatniki Kashkadar'i (Architectural monuments of Qashqadaryo region)*. Tashkent: "Uzbekistan" Publ. (in Russian).
- Man'kovskaya, L. Yu. 1979. In Gafurov, B. G., Litvinsky, B. A. (eds.). *Kul'tura i iskusstvo narodov Sredney Azii v drevnosti i srednevekov'e (Culture and art of the peoples of Central Asia in the antiquity and the Middle Ages)*. Moscow: "Nauka" Publ., 96–104 (in Russian).
- Man'kovskaya, L. Yu. 1983. In Rempel, L. I. (ed.). *Khudozhestvennaia kul'tura Sredney Azii IX-XIII vv. (Artistic culture of Central Asia in IX–XIII centuries)*. Tashkent, 30–49 (in Russian).
- Man'kovskaya, L. Yu., Bulatova, L. 1978. *Pamiatniki zodchestva Khorezma (Architectural monuments of Khwarazm)*. Tashkent (in Russian).
- Pugachenkova, G. A. 1958. *Puti razvitiia arkhitektury Iuzhnogo Turkmenistana pory rabovladieniia i feodalizma (Ways of Development of South Turkmenistan Architecture during Slavery and Feudalism)*. Moscow: Academy of Sciences of the USSR (in Russian).

Pugachenkova, G. A. 1967. *Iskusstvo Turkmenistana. Ocherk s drevneyshikh vremen do 1917 g. (Art of Turkmenistan. Essay from ancient times till 1917)*. Moscow: "Iskusstvo" Publ. (in Russian).

Khmel'nitskii, S. 1992. *Mezhd u arabami i tiurkami. Arkhitektura Srednei Azii IX–X vv. (Between the Arabs and Turks: Architecture of Central Asia in 9th–10th Centuries)*. Berlin; Riga: "Continent" Publ. (in Russian).

Khmel'nitskii, S. 1996. *Mezhd u Samanidami i mongolami. Arkhitektura Srednei Azii XI – nachala XIII vv. (Between the Samanids and Mongols: Architecture of Central Asia in 11th – Early 13th Centuries)*. Part I. Berlin; Riga: "Gamajun" Publ. (in Russian).

About the Author:

Zilivinskaya Emma D. Doctor of Historical Sciences. Institute of Ethnology and Anthropology named after N.N. Miklouho-Maklay (IEA), Russian Academy of Sciences. Leninsky Ave., 32a, Moscow, 119334, Russian Federation; eziliv@mail.ru



Статья поступила в журнал 01.10.2022 г.
Статья принята к публикации 01.12.2022 г.