

КОЧЕВОЕ НАСЕЛЕНИЕ САМАРСКОГО ПОВОЛЖЬЯ В ЭПОХУ ЗОЛОТОЙ ОРДЫ

© 2022 г. Д.А. Сташенков, А.Ф. Кочкина

Среди памятников золотоордынского периода Самарского Поволжья отдельную категорию составляют погребения, оставленные кочевым населением региона. В настоящее время имеются сведения о 36 погребальных памятниках золотоордынского времени, на которых исследовано 64 захоронения, связываемых с кочевым населением. Большая часть выявленных захоронений расположена на левом берегу реки Волги в бассейнах рек Самара, Большой Кинель, Сок. Особую группу составляют захоронения с конем, выявленные на мордовских некрополях. В статье дается характеристика этих погребений, проводится сопоставление их с кочевническими комплексами Самарского региона. На основе анализа закономерностей размещения погребальных комплексов в Самарском Поволжье выделяется несколько групп памятников, связанных с различным характером использования территории кочевниками. Выявленные комплексы датируются второй пол. XIII – серединой XIV в. После событий 1360-х гг. территория Самарского Поволжья приходит в запустение. По письменным источникам известно, что в XV–XVI вв. земли к востоку от реки Волги использовались кочевниками в качестве летних пастбищ, однако археологические комплексы этого времени не зафиксированы.

Ключевые слова: археология, Самарское Поволжье, Золотая Орда, картографирование, курганы, грунтовые захоронения, кочевое население, мордва, погребальный обряд, погребения с конем.

NOMADIC POPULATION OF THE SAMARA VOLGA REGION IN THE GOLDEN HORDE EPOCH

D.A. Stashenkov, A.F. Kochkina

Among the sites of the Golden Horde period in the Samara Volga region, a separate category consists of the burials left by the nomadic population of the region. At present, there is information about 36 burial sites of the Golden Horde period, where 64 burials associated with the nomadic population have been studied. Most of the identified burials are located on the left bank of the Volga River in the basins of the Samara, Bolshoy Kinel, and Sok rivers. A special group consists of burials with a horse, identified in the Mordovian necropolises. The authors describe these burials, compare them with the nomadic assemblages of the Samara region. Based on the analysis of the regularities of the buried deposits location in the Samara Volga region, several groups of sites associated with the different nature of the use of the area by nomads are distinguished. The revealed complexes are dated from the 2nd half of the XIII century to the middle of the XIV century. After the events of the 1360s, the Samara Volga area fell into desolation. According to written sources, it is known that in the XV–XVI centuries the lands to the east of the Volga were used by nomads as summer pastures, however, archaeological complexes of this period are not recorded.

Keywords: archaeology, Samara Volga region, Golden Horde, mapping, burial mounds, barrows, nomadic population, the mordvins, burial rite, burials with a horse.

На примере Самарского Поволжья, расположенного на границе степной и лесостепной зон, Среднего и Нижнего Поволжья можно рассматривать особенности взаимодействия кочевого и оседлого населения в различные исторические эпохи. Характер контактов представителей разных культур, во многом обусловленный природно-географическим фактором, приобретал специфические черты в условиях вхождения региона в состав крупного государства. В частности, в золотоордынскую эпоху, когда через территорию Самарского Поволжья проходили водные и сухопутные пути, соединяющие метрополию

и завоеванные земли Улуса Джучи, в регионе появляются многочисленные поселения, связанные с обслуживанием этих путей. Необходимость организации управления крупными территориями, поддержания на них порядка, а также задача сохранения элитных летних пастбищ для ханских стад привели к появлению в лесостепной зоне к северу от основного ареала кочевнических захоронений. Задача настоящей работы – не только дать общее представление о погребениях кочевого населения золотоордынской эпохи в Самарском Поволжье, но и выявить некоторые закономерности в их расположении.

Памятники эпохи Золотой Орды в регионе представлены неукрепленными поселениями, курганными и грунтовыми могильниками, связанными с разными этнокультурными группами (Кочкина, Сташенков, 2021). Наиболее крупные поселения располагались на волжских берегах и были связаны в первую очередь с обслуживанием Волжского пути, переправой судов и караванов.

В то же время на данной территории выявлены и многочисленные кочевнические погребения – как под курганными насыпями, так и грунтовые. В представленной работе учтены сведения о 36 погребальных памятниках золотоордынского времени, на 29 из которых исследовано 64 захоронения, связываемых с кочевым населением (рис. 1; табл. 1).

История изучения погребений кочевого населения Самарского Поволжья золотоордынского времени в XX в. и их краткая характеристика были приведены И.Н. Васильевой в обобщающих работах (Васильева, 1979; 2000, с. 293–346, 390–401). За прошедшие с момента последней публикации два десятилетия количество источников выросло, появились новые данные, которые позволяют уточнить характер использования данной территории кочевниками в эпоху Золотой Орды.

Картографирование памятников четко показывает, что основные погребальные памятники кочевого населения расположены в степной части волжского левобережья. Выделяются два района максимальной концентрации памятников: нижнее течение р. Самары и р. Большой Кинель и среднее течение р. Самары.

В районе нижнего течения Самары и Большого Кинеля выявлены погребения, происходящие предположительно из разрушенных курганов у ст. Зубчаниновка и ст. Кинель (рис. 2), а также грунтовые (?) захоронения на селищах Белозерки и Белозерки IV.

В среднем течении р. Самары обнаружены преимущественно грунтовые захоронения (на дюнах у сел Максимовка, Виловатое, на дюне «Большой Шихан») и подкурганные захоронения в Гвардейском и Покровском курганных могильниках. Необходимо отметить, что количество выявленных в этом районе погребений (26) свидетельствует об особой значимости этого микрорегиона для кочевого населения. С погребениями могут быть связаны выявленные в непосредственной близости от них поселения с тонким культурным слоем, например, Максимовское селище. Несмотря на то, что в основном в этом районе нахо-

дились владения кочевых групп, мы можем предполагать наличие здесь и постоянных поселений. В частности, обнаружение гончарного двухкамерного горна на дюне «Большой Шихан» (Васильева, 1977) и Максимовского клада сельскохозяйственных орудий (Юнусова-Ключникова, 1977) могут свидетельствовать о появлении в этом районе немногочисленного оседлого населения, занимавшегося ремеслом и сельским хозяйством.

Теоретически с кочевым населением могут быть связаны и погребения с конем на территории мордовских могильников XIV в. (Муранский, Барбашинский и Усинский II). Однако погребения с конем в мордовских могильниках специфичны и «кочевническими» их можно называть с некоторым допущением.

Остановимся на этих комплексах подробнее.

Три из них происходят с территории Барбашинского могильника, расположенного на берегу р. Волги в черте г. Самары.

Первый комплекс был обнаружен случайно. По описанию В.Н. Глазова, проводившего в августе 1907 г. разведки в окрестностях Самары, в мае 1907 г. «при устройстве парника у конюшни... был снят небольшой холм, или даже вернее бугор, при чем было найдено много костей и разные медные и серебряные вещи: кольца, пряжки, перстни, бусы и браслеты. Кроме сего, тут же в бугре были найдены кости коня с остатками седла, с железными стременами и удилами в зубах конского черепа, кажется, было найдено еще железное копье и кинжал или большой нож...» (Археологические..., 2011, с. 19). Судя по описанию, на этом участке было разрушено несколько характерных для Барбашинского могильника погребений, в том числе женских. С каким именно погребением было связано захоронение коня, установить невозможно. Невозможно установить также, что представлял собой «бугор» – природное возвышение или курганную насыпь.

Второе захоронение с конем было обнаружено в 1908 г. при раскопках В.А. Миллера (погр. 1 по нумерации В.А. Миллера). По описанию из отчета В.А. Миллера, «костяк длиной в 169 сант. лежал на спине головою на север и лицом, повернутым налево. Под человеческим костяком лежал скелет лошади на правом боку с подогнутыми передними и задними ногами. Череп человека покоился непосредственно на лошадином черепе...» (Археологические..., 2011, с. 46). Слева от

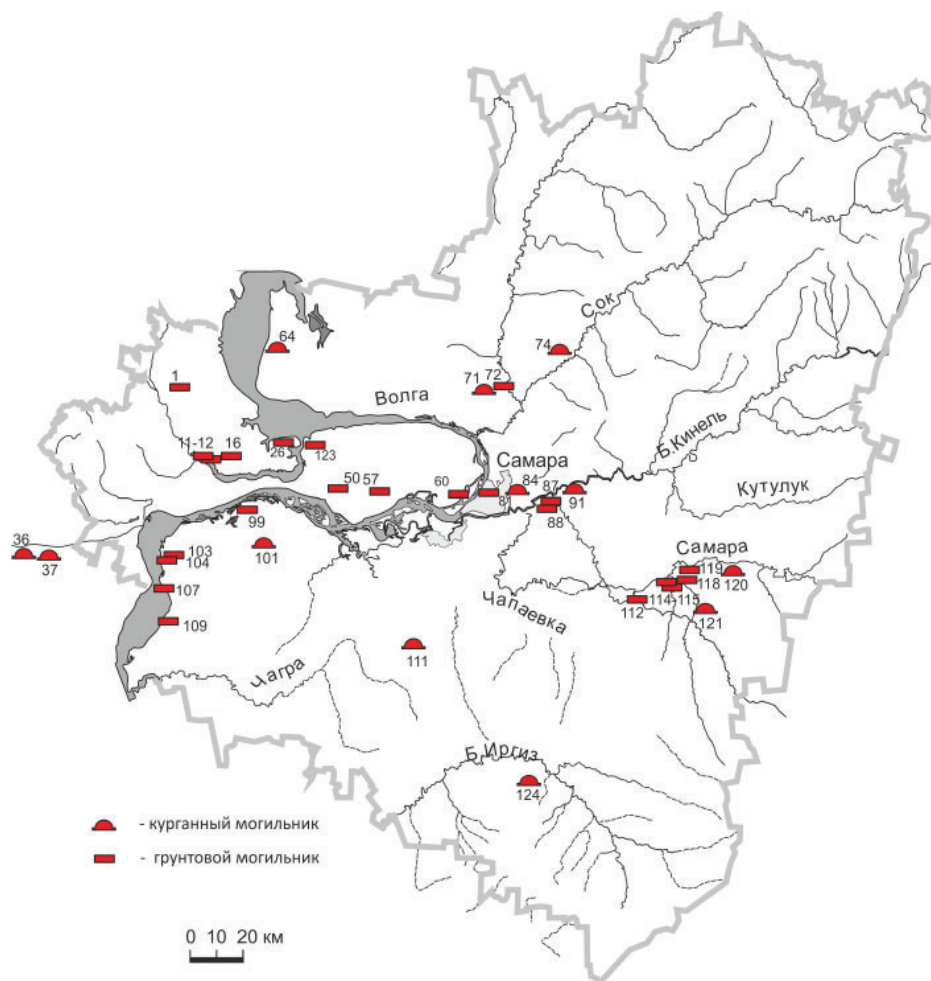


Рис. 1. Карта погребений эпохи Золотой Орды в Самарском Поволжье.

1 – Кузькинский грунтовой могильник; 11 – Муранский (мордовский) грунтовой могильник; 12 – Муранский (мусульманский) грунтовой могильник; 16 – Печерский грунтовой могильник; 28 – Березовский могильник грунтовой; 36 – курганный могильник Канадей I; 37 – курган Клин I; 50 – грунтовой могильник Малая Рязань; 57 – могильник грунтовой Лбище (Ман-Тепе); 60 – могильник грунтовой Усинский II; 64 – погребение в саду с-за им. Луначарского; 71 – одиночный курган Светлое Поле III; 72 – погребение Городцовка; 74 – Гундоровский одиночный курган; 81 – Барбашинский могильник; 84 – Зубчаниновка, разрушенное погребение; 87 – погребение на селище Белозерки; 88 – грунтовой могильник на селище Белозерки IV; 91 – могильник у ст. Кинель; 99 – Кануевское погребение; 101 – Александровский курганный могильник; 103 – грунтовой могильник Заволжье III; 104 – грунтовой могильник Заволжье II; 107 – грунтовой могильник Приволжье I; 109 – Екатеринбургский IV грунтовой могильник; 111 – Новопавловский курганный могильник (курган 7); 112 – могильник на дуне «Человечья голова»; 114 – Максимовский могильник на дуне; 115 – Максимовский грунтовой могильник; 118 – могильник на дуне «Большой Шихан»; 119 – Виловатовский могильник на дуне; 120 – Гвардейский курганный могильник; 121 – Покровский курганный могильник (курганы 14, 15); 123 – Жигули I грунтовой могильник; 124 – Фокин курган.

Fig. 1. Map of burials of the Golden Horde epoch in the Samara Volga region.

1 – Kuzkino cemetery without mounds; 11 – Muranka (Mordovian) cemetery without mounds; 12 - Muranka (Muslim) cemetery without mounds; 16 – Pecherskoye cemetery without mounds; 28 – Beryozovka cemetery without mounds; 36 – cemetery without mounds Kanadei I; 37 – barrow Klin I; 50 – cemetery without mounds Malaya Ryazan; 57 – cemetery without mounds Lbishche (Man-Tepe); 60 – cemetery without mounds Usinsky II; 64 – burial in the garden of the state farm named after Lunacharsky; 71 – single barrow Svetloye Pole III; 72 – burial Gorodtsovka; 74 – single barrow Gundorovka; 81 – Barbashinsky burial ground; 84 – Zubchaninovka, destroyed burial; 87 – burial on the settlement of Belozerki; 88 – ground burial on the settlement of Belozerki IV; 91 – burial ground near st. Kinel; 99 – Kanuyevka burial; 101 – Alexandrovka barrow cemetery; 103 – cemetery without mounds Zavolzhye III; 104 – cemetery without mounds Zavolzhye II; 107 – cemetery without mounds Privolzhye I; 109 – cemetery without mounds Yekaterinovka IV; 111 – barrow cemetery Novopavlovka (barrow 7); 112 – burial ground on the dune "Chelovechya Golova"; 114 – burial ground Maksimovka on a dune; 115 – cemetery without mounds Maksimovka; 118 – burial ground on the dune "Bolshoy Shikhan"; 119 – ground Vilovatoye on a dune; 120 - barrow cemetery Gvardeyskiy; 121 – barrow cemetery Pokrovka (barrows 14, 15); 123 – cemetery without mounds Zhiguli I; 124 – Fokin barrow.

Таблица 1. Памятники в Самарском Поволжье, на которых встречены кочевнические погребения эпохи Золотой Орды.
 Table 1. Sites in the Samara Volga region, where nomadic burials of the Golden Horde epoch were found

№ п/п	№ на карте	Памятник	Кол-во погребений	Кости коня	Удила, стремена	Шелк	Изделия из драг. мет.	Након. стрел	Резная кость	зеркало
1	11	Муранский (мордовский) грунтовый могильник	1 (всего более 700)	+						
2	36	курганый могильник Канадей I	6 5 курганов		+	+	+	+		
3	37	Курганый могильник Клин I, курган I	2		+	+	+	+		
4	60	Усинский II могильник грунтовый	2 (всего 20)	+						+
5	64	погребение в саду с-за им. Луначарского	1	+						
6	71	одиночный курган Светлое Поле III	1	+		+	+	+		
7	72	погребение Городцовка	1							
8	74	Гундоровский одиночный курган	1							
9	81	Барбашинский могильник	Не менее 3	+	+			+		
10	84	Зубаниновка, разрушенное погребение	1 (всего более 200)	+						+
11	87	погребение на селище Белозерки	1	+	+			+		
12	88	грунтовый могильник на селище Белозерки IV	4							+
13	91	могильник у ст. Кинель	Не менее 2		+	+		+		+
14	99	Кануевское погребение	1							
15	101	Александровский курганый могильник	3		+			+		+
16	103	грунтовый могильник Заволжье III	1		+					
17	104	грунтовый могильник Заволжье II	1							
18	107	грунтовый могильник Приволжье I	1							
19	109	Екатериновский IV грунтовый могильник	1		+					
20	111	Новопавловский курганый могильник (курган 7)	1	+	+			+		
21	112	погребение на дюне «Человечья голова»	1							+
22	114	Максимовский могильник на дюне	7					+		
23	115	Максимовский грунтовый могильник	3							+
24	118	могильник на дюне «Большой Шихан»	1							
25	119	Виловатовский могильник на дюне	8							+
26	120	Гвардейский курганый могильник	2							
27	121	Покровский курганый могильник (курганы 14, 15)	4	+	+					
28	123	Жигули I грунтовый могильник	2							
29	124	Фокин курган	1 (всего 108)							+

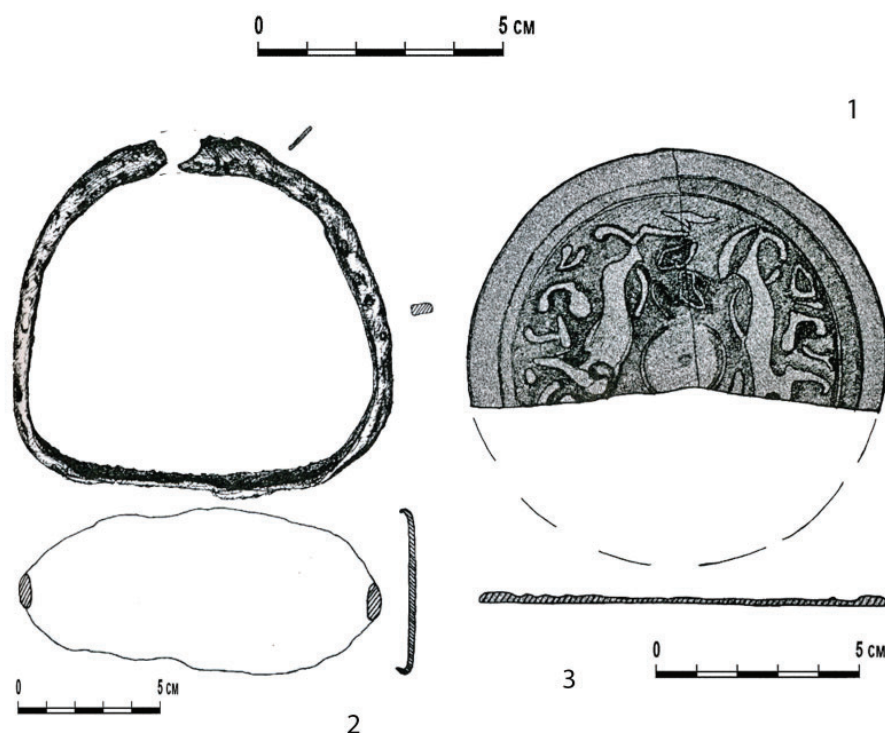


Рис. 2. Предметы из погребения, разрушенного у ж/д станции Кинель.

1 –фрагмент шелковой ткани; 2 - фрагмент железного стремена; 3 – фрагмент бронзового зеркала.

Fig. 2. Items from the burial destroyed near Kinel railway station. 1 – fragment of a silk fabric; 2 – fragment of an iron stirrup; 3 – fragment of a bronze mirror.

человеческого костяка располагались фрагменты сабли, набор ножей, кистень, наконечник копья, наконечники стрел, медный котелок, остатки ремня с железными накладками. Около костяка лошади обнаружены железные удила, стремяна, подпружная пряжка, костяные ременные накладки (Археологические..., 2011, с. 49).

Третье погребение с конем было исследовано Б.А. Латыниным при раскопках Барбашинского могильника в 1935 г. (раскоп А, погр. 27; рис. 3). Грунтовое захоронение было совершено в яме трапециевидной в плане формы, ориентированной по линии С–Ю. Погребение человека в возрасте около 40 лет ориентировано головой на север. Инвентарь погребения



Рис. 3. Барбашинский могильник. Раскопки Б.А. Латынина, 1935 г. Раскоп А погребение 27. 1 – план погребения; 2-3 – фотографии деталей погребения; 4- топор; 5 – ложкорез (?); 6 – нож; 7 – кресало; 8 – пряжка; 9 – ременные накладки; 10 – сьюлгамы; 11 – навершие плетки. 4-9 – железо; 10-11 – бронза.

Fig.3. Burial ground Barbashinsky. Excavations by B.A. Latynina, 1935. Excavation A, burial 27. 1 – burial plan; 2-3 – photos of the burial details; 4 – axe; 5 – spoon cutter (?); 6 – knife; 7 – fire lighter; 8 – buckle; 9 – belt mount; 10 – syulgams; 11 – the finial of the whip. 4-9 – iron; 10-11 – bronze.

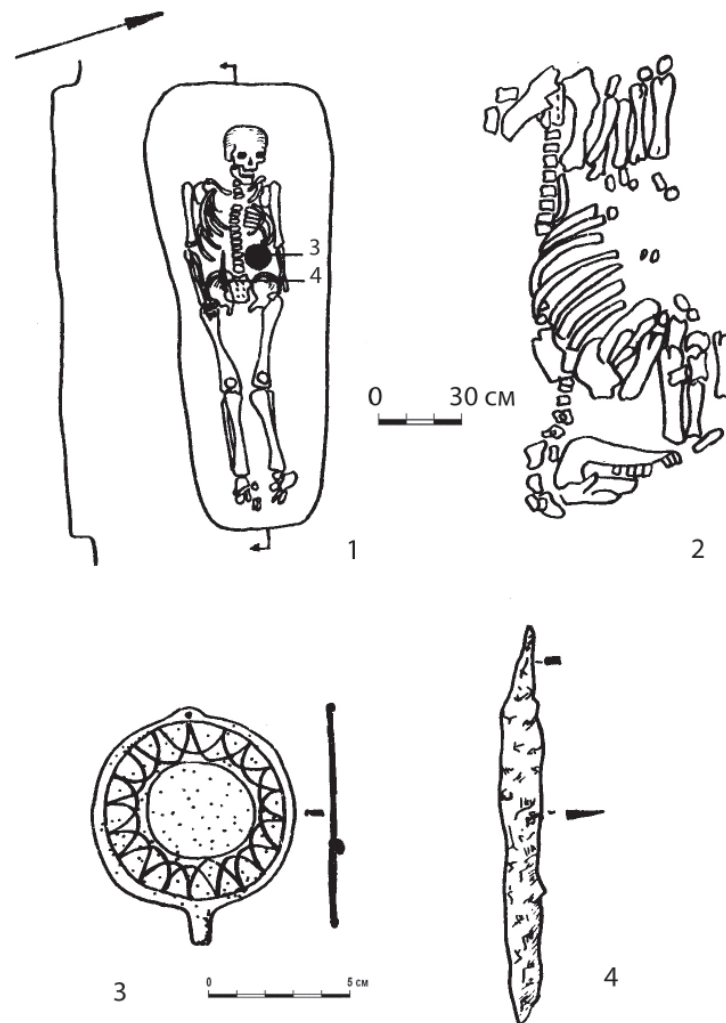


Рис. 4. Усинский могильник. Погребение 15.

1-2 – план; 3 – бронзовое зеркало; 4 – железный нож (по: Васильева, 1993).

Fig.4. Burial ground Usinskiy. Burial 15.

1-2 – plan; 3 – bronze mirror; 4 – iron knife (according to Vasilyeva, 1993).

– бронзовые браслет, рамчатые сьюлгамы, навершие плетки, пряжка, железные кресало, нож, топор, пряжка, ременной набор с железными накладками, ложкорез (?). «Под костяком человека лежит скелет лошади, так, что череп ее лежит на правом боку... за черепом человека. Передние ноги, согнутые в коленях, лежат вдоль правой плечевой [кости человека], а согнутые задние ее ноги лежат вдоль правой берцовой [кости]... Лошадь небольших размеров, видимо, молодой экземпляр...» (Сташенков, Кочкина, 2008, с. 64).

Таким образом, погребения с конем Барбашинского могильника обладают общими чертами:

– погребения совершены в простой яме без дополнительных конструкций;

– полная туша лошади помещалась на правом боку с подогнутыми ногами непосредственно на дно ямы. Сверху на нее в вытяну-

том на спине положении укладывался погребенный человек, ориентированный головой на север;

– погребения сопровождалась предметами, типичными для мужских захоронений Барбашинского могильника.

Отметим, что среди кочевнических захоронений Самарского региона подобное расположение коня в погребениях и идентичный набор погребального инвентаря не зафиксированы. Наиболее близкие аналогии встречаются в мордовском Аткарском могильнике в Саратовском Поволжье, на котором изучено два мужских захоронения, располагавшихся поверх туши коня (Кубанкин, 2013, с. 376).

Погребение с конем из Усинского II грунтового могильника, расположенного на правом берегу Волги, отличается от вышеописанных как способом расположения туши коня, так и погребальным инвентарем. Скелет коня

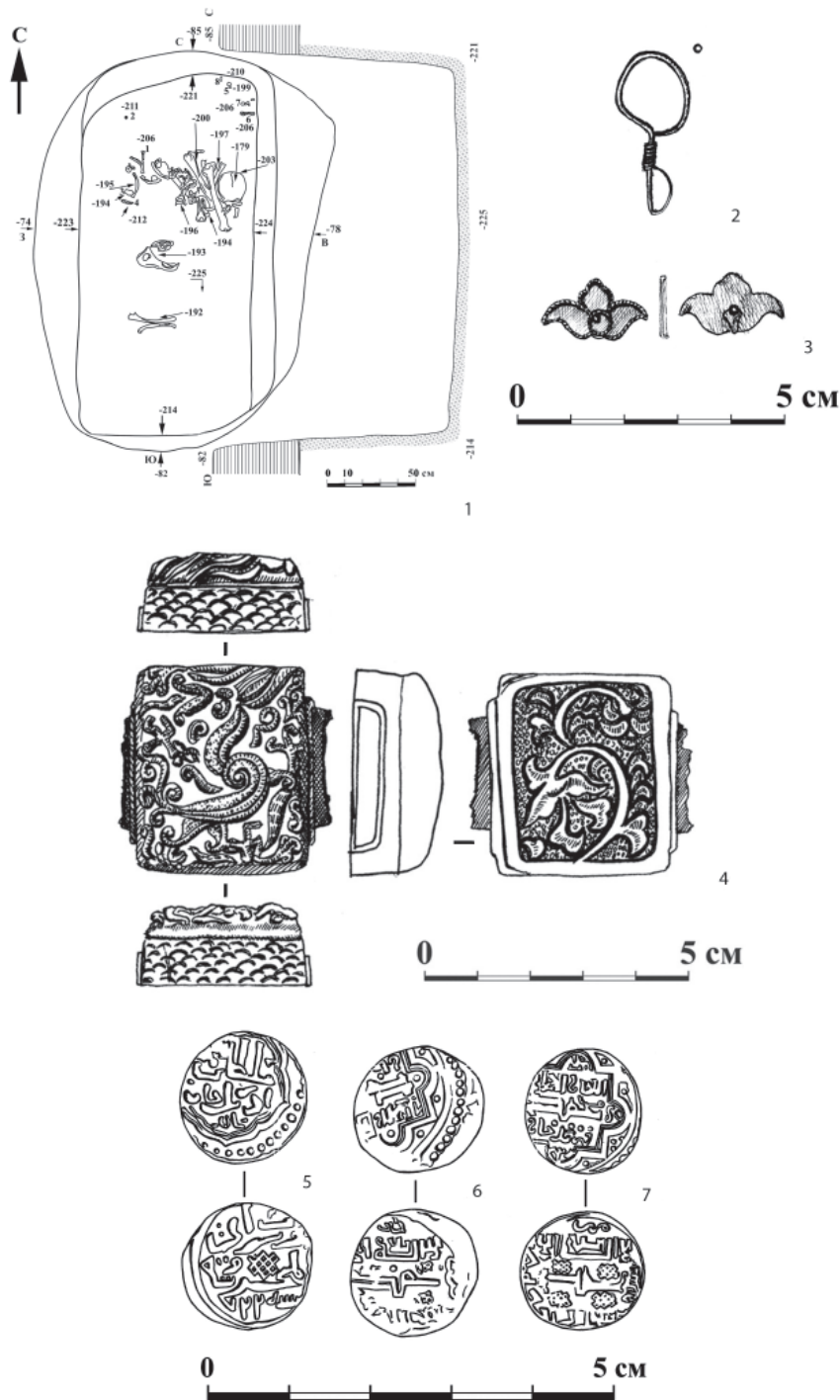


Рис. 5. Одиночный курган Светлое Поле III. 1 – план погребения; 2 – серьга; 3 – накладка; 4 – ременная обойма с изображением дракона; 5-7 – монеты. 2-3 – золото; 4 – бронза, позолота; 5-7 – серебро.

Fig. 5. Single barrow Svetloye Pole III. 1 – burial plan; 2 – earring; 3 – overlay; 4 – belt clip with the image of a dragon; 5-7 – coins. 2-3 – gold; 4 – bronze, gilding; 5-7 – silver.

лежал в отдельной яме на правом боку с подогнутыми конечностями, головой на ВЮВ, располагаясь к северу от погребения 15. Само погребение 15, предположительно женское, было ориентировано головой на ЗСЗ и сопровождалось ножом и бронзовым зеркалом (Васильева, 1993, с. 62; рис. 4). Необходимо отметить, что погребение 15 выделяется из прочих захоронений могильника не только

сопутствующим помещением коня. Подавляющее большинство погребений Усинского II грунтового могильника совершенно по обряду, характерному для мордовского населения. Для женских захоронений типично скорченное положение на левом или правом боку, в них обязательно присутствуют лопастные застежки-сюльгамы. Зеркало не встречено ни в одном из мордовских захоронений не толь-

ко Усинского II грунтового могильника, но и других мордовских могильников Самарского Поволжья – Барбашинского (Сташенков, Кочкина, 2008), Муранского (Алихова, 1954), Кузькинского (Сташенков, 2019). В связи с этим логичным выглядит предположение И.Н. Васильевой о кочевнической принадлежности погребения 15 (Васильева, 1993, с. 63).

Отметим, что все известные в Самарском Поволжье погребения с конем, за исключением комплексов из Муранского и Усинского II грунтового могильников, расположены в левобережье.

Небольшую группу составляют погребения кочевников, обнаруженные в бассейне р. Сок. Здесь исследовано три захоронения – единственные погребения в одиночных курганах Гундоровский (Васильева, 2000, с. 315), Светлое Поле III (Сташенков и др., 2021) и, вероятно, грунтовое захоронение у с. Городцовка (информация А.А. Ластовского). Разрушенное погребение в одиночном кургане Светлое Поле III, принадлежавшее представителю кочевой аристократии золотоордынского государства, является наиболее ярким из всех изученных в левобережье комплексов (рис. 5).

Своеобразная ситуация складывается с территорией южной степной части Самарского Поволжья, которая использовалась кочевниками для ведения скотоводческого хозяйства вплоть до XIX в. В долинах р. Чапаевки, Чагры и Большой Иргиз до настоящего времени поселений золотоордынской эпохи не выявлено, а погребальные комплексы кочевого населения единичны. К настоящему времени здесь известно всего два подкурганых захоронения – единственное погребение в кургане 7 Новопавловского курганного могильника, сооруженного в золотоордынскую эпоху на территории курганного могильника бронзового века, и единственное погребение в Фокином одиночном кургане. Объяснение такой особенности может быть найдено в характере использования этой территории золотоордынскими кочевниками. Возможно, основные

летние пастбища рядового кочевого населения располагались в Самаро-Сокском междуречье, а земли у Большого Иргиза использовались сравнительно недолгое время во время весенних и осенних перекочевок (или же они находились в распоряжении представителей ближайшего окружения золотоордынских ханов).

Среди исследованных на правом берегу Волги золотоордынских памятников особняком стоят два элитных курганных комплекса, раскопанных в Николаевском районе Ульяновской области – курган 1 курганного могильника Канадей I (Скарбовенко, Ломейко, 2017) и курган 1 курганного могильника Клинь I (Тихонов и др., 2019). Обратим внимание на тот факт, что полностью исследованный курганный могильник Канадей I, состоящий из пяти курганов, – единственный в регионе курганный могильник, специально возведенный в эпоху Золотой Орды. Можно предположить, что в этом районе находились кочевья представителей ордынской администрации, контролировавших правобережную территорию.

Представленные материалы наглядно демонстрируют, что в Самарском Поволжье выделяется несколько групп памятников, свидетельствующих о разном характере использовании степных и лесостепных участков. Очевидно также, что естественным рубежом, разграничивающим владения различных групп внутри общегосударственной территории, выступала река Волга.

Выявленные в регионе кочевнические комплексы датируются 2-й пол. XIII – сер. XIV в. Археологические материалы свидетельствуют о том, что после событий 1360-х гг. территория Самарского Поволжья приходит в запустение. По письменным источникам известно, что в XV–XVI вв. земли к востоку от Волги использовались кочевниками в качестве летних пастбищ, однако археологические комплексы этого времени при раскопках не зафиксированы.

ЛИТЕРАТУРА

- Алихова А.Е. Муранский могильник и селище // Труды Куйбышевской археологической экспедиции. Т. I / МИА. № 42 / Отв. ред. А.П. Смирнов. М.: Изд-во АН СССР, 1954. С. 259–301.
- Археологические исследования на территории города Самары. Раскопки В.Н. Глазова и В.А. Миллера на Барбашинском могильнике / Сост. Д.А. Сташенков, А.Ф. Кочкина. Самара: Самарский областной историко-краеведческий музей им. П.В. Алабина, 2011. 96 с.
- Васильева И.Н. Погребения средневековых кочевников на территории Куйбышевского Поволжья // Древняя история Поволжья / Отв. ред. С.Г. Басин. Куйбышев: КГПИ, 1979. С. 202–240.
- Васильева И.Н. II Усинский грунтовый могильник XIII–XIV вв. на Самарской Луке // Новое в средневековой археологии Евразии / Отв. ред. В.Б. Ковалевская. Самара: Артефакт, 1993. С. 58–76.

Васильева И.Н. Золотоордынский период истории Самарского Поволжья // История Самарского Поволжья с древнейших времен до наших дней. Ранний железный век и средневековье / Ред. И.Н. Васильева, Г.И. Матвеева. М.: Наука, 2000. С. 293–346.

Егоров В.Л. Историческая география Золотой Орды в XIII–XIV вв. М.: Наука, 1985. 245 с.

Кочкина А.Ф. К характеристике пространственной организации системы расселения в правобережье Самарского Поволжья в золотоордынский период // Диалог городской и степной культур на Евразийском пространстве. Историческая география Золотой Орды. Материалы Седьмой Международной конференции посвящённой памяти Г.А. Фёдорова-Давыдова (Ялта, 8–12 ноября 2016 г.). / Ред. С.Г. Бочаров, А.Г. Ситдинов. Казань, Ялта, Кишинёв: Stratum plus, 2016. С. 166–169.

Кочкина А.Ф., Сташенков Д.А. Материалы к характеристике системы расселения в Самарском Поволжье в золотоордынский период // Поволжская археология. 2021. № 2 (36). С. 178–192.

Кубанкин Д.А. Мордовское население на золотоордынских памятниках правобережья Саратовской области // Археология Восточно-Европейской степи. Вып. 10 Материалы IV Нижневолжской международной археологической конференции / Отв. ред. В.А. Лопатин. Саратов: Типография И.П. Беглакова Е.С., 2013. С. 369–381.

Скарбовенко В.А., Ломейко П.В. Курганный могильник золотоордынской эпохи Канадей I в Ульяновском Поволжье // Самарский край в истории России. Материалы Межрегиональной научной конференции, посвященной 165-летию со дня основания Самарской губернии и 130-летию со дня основания СОИКМ им. П.В. Алабина. Вып. 6. / Отв. ред. Д.А. Сташенков. Самара, СОИКМ им. П.В. Алабина, 2017. С. 211–230.

Сташенков Д.А. Кузькинский мордовский могильник конца XIII — XIV в.: к истории населения правобережья Самарского Поволжья в эпоху Золотой Орды // Генуэзская Газария и Золотая Орда. Т. 2 / Отв. ред. С.Г. Бочаров, А.Г. Ситдинов. Казань, Кишинев: Stratum plus, 2019. С. 413–432.

Сташенков Д.А., Кочкина А.Ф. Муранское селище – памятник золотоордынского времени на реке Усе (к истории изучения и новые материалы) // Средневековье. Великое переселение народов (по материалам археологических памятников Самарской области) / Отв. ред. А.В. Богачев. Самара: Самарское археологическое общество, 2013. С. 248–276.

Тихонов В.В., Волков В.В., Глазков А.Н., Павленко Ю.А. Исследование кургана Клин 1 в Ульяновской области // Археологические открытия 2017 года / Отв. ред. Н.В. Лопатин. М.: ИА РАН, 2019. С. 327–329.

Фахрутдинов Р.Г. Археологические памятники Волжско-Камской Булгарии и ее территория. Казань: Татар. кн. изд-во, 1975. 220 с.

Юнусова-Ключникова Р.М. Максимовский клад // Средневолжская археологическая экспедиция. Межвузовский сборник / Отв. ред. Г.И. Матвеева. Куйбышев, Куйбышевский государственный университет, 1977. С. 93–97.

Информация об авторах:

Сташенков Дмитрий Алексеевич, кандидат исторических наук, ученый секретарь Самарского областного историко-краеведческого музея им. П.В. Алабина (СОИКМ им. П.В.Алабина) (г. Самара, Россия); archeo@list.ru

Кочкина Анна Федоровна, зав. отделом археологии Самарского областного историко-краеведческого музея им. П.В. Алабина (СОИКМ им. П.В.Алабина) (г. Самара, Россия); annkochkina@list.ru

REFERENCES

Alikhova, A. E. 1954. In Smirnov, A. P. (ed.). *Trudy Kuybyshevskoi arkheologicheskoi ekspeditsii (Proceedings of the Kuybyshev Archaeological Expedition)* I. Series: Materialy i issledovaniia po arkheologii (Materials and Studies in the Archaeology) 42. Moscow: Academy of Sciences of the USSR, 259–301 (in Russian).

In Stashenkov, D. A., Kochkina, A. F., (comp.). 2011. *Arkheologicheskie issledovaniya na territorii goroda Samary. Raskopki V.N. Glazova i V.A. Millera na Barbashinskom mogil'nike (New Archaeological Studies in Samara. Excavations by V.N. Glazov and V.A. Miller at Barbashinsky Burial Ground)*. Samara: Samara Regional Museum of Local Lore named after P. V. Alabin (in Russian).

Vasilyeva, I. N. 1979. In Basin, S. G. (ed.). *Drevniaia istoriia Povolzh'ia (Ancient History of the Volga Region)*. Kuibyshev: Kuibyshev State Pedagogical Institute, 202–240 (in Russian).

Vasilyeva, I. N. 1993. In Kovalevskaia, V. B. (ed.). *Novoe v srednevekovoi arkheologii Evrazii (New Research in the Medieval Archaeology of Eurasia)*. Samara: "Artefakt" Publ., 58–76 (in Russian).

Vasilyeva, I. N. 2000. In Vasilyeva, I. N., Matveeva, G. I. (eds.). *Istoriya Samarskogo Povolzh'ya s drevneyshikh vremen do nashikh dney. Ranniy zheleznyy vek i srednevekov'e (History of the Samara Volga Region from Antiquity to the Present Day. Early Iron Age and Middle Ages)*. Moscow: "Nauka" Publ., 293–346 (in Russian).

Egorov, V. L. 1985. *Istoricheskaya geografiya Zolotoi Ordy v XIII–XIV vv. (Historical Geography of the Golden Horde in the 13th–14th Centuries)*. Moscow: "Nauka" Publ. (in Russian).

Kochkina, A. F. 2016. In Bocharov, S. G., Sitdikov, A. G. (eds.). *Dialog gorodskoi i stepnoi kul'tur na Evraziiskom prostranstve. Istoricheskaya geografiya Zolotoi Ordy (Dialogue of the Urban and Steppe Cultures in the Eurasian Space. Historical Geography of the Golden Horde)*. Kazan; Yalta; Kishinev: "Stratum plus" Publ., 166–169 (in Russian).

Kochkina A.F., Stashenkov D.A. 2021. In *Povolzhskaya arkheologiya (Volga River Region Archaeology)* 36 (2), 178–192.

Kubankin, D. A. 2013. In Lopatin, V. A. (ed.). *Arkheologiya vostochno-evropeiskoi stepi (Archaeology of East-European Steppe)* 10. Saratov: "Tipografiya I.P. Beglakova E.S." Publ. 369–381 (in Russian).

Skarbovenko, V. A., Lomeiko, P. V. 2017. In Stashenkov, D. A. (ed.). *Samarskii kraj v istorii Rossii: Materialy Mezhhregional'noy nauchnoy konferentsii, posvyashchennoy 165-letiyu so dnya osnovaniya Samarskoy gubernii i 130-letiyu so dnia osnovaniia Samarskogo oblastnogo istoriko-kraevedcheskogo muzeia im. P. V. Alabina (Samara region in the history of Russia: proceedings of the Interregional research conference dedicated to the 165th anniversary of the Samara Governorate and to the 130th anniversary of the Samara Regional Museum of Local Lore named after P.V. Alabin)* 3. Samara: Regional Museum of Local Lore named after P.V. Alabin, 211–230 (in Russian).

Stashenkov, D. A. 2019. In Bocharov, S. G., Sitdikov, A. G. (eds.). *Genuezskaya Gazariya i Zolotaia Orda (The Genoese Gazaria and the Golden Horde)* 2. Kazan, Kishinev: "Stratum Plus" Publ., 413–432 (in Russian).

Stashenkov, D. A., Kochkina, A. F. 2013. In Bogachev, A. V. (ed.). *Srednevekov'e. Velikoe pereselenie narodov (po materialam arkheologicheskikh pamiatnikov Samarskoi oblasti) (The Middle Ages. The Great Migration of Peoples (according to the archaeological sites of Samara region))*. Samara: "Samara Archaeological Society", 248–276 (in Russian).

Tikhonov, V. V., Volkov, V. V., Glazkov A. N., Pavlenko Yu. A. 2019. In Lopatin, N. V. (ed.). *Arkheologicheskie otkrytiia 2017 g. (Archaeological Discoveries of 2017)*. Moscow: Institute of Archaeology, Russian Academy of Sciences, 327–329 (in Russian).

Fakhrutdinov, R. G. 1975. *Arkheologicheskie pamiatniki Volzhsko-Kamskoi Bulgarii i ee territorii (Archaeological Sites of Volga-Kama Bulgaria and its Territory)*. Kazan: "Tatarskoe knizhnoe izdatel'stvo" Publ. (in Russian).

Yunusova-Klyuchnikova, R. M. 1977. In Matveeva, G. I. (ed.). *Srednevolzhskaya arkheologicheskaya ekspeditsiya. Mezhhuzovskiy sbornik (Middle Volga Archaeological Expedition. Interuniversity Collected Works)*. Kuybyshev: Kuybyshev State University, 93–97 (in Russian).

About the Authors:

Stashenkov Dmitry A., Candidate of Historical Sciences, Scientific Secretary of the Samara Museum for History and Regional Studies named after P.V. Alabin. Leninskaya, st. 142, Samara, 443041, Russian Federation; archo@list.ru

Kochkina Anna F. Head of the Department of Archaeology of Samara Museum for History and Regional Studies named after P.V. Alabin. Leninskaya, st. 142, Samara, 443041, Russian Federation; annkochkina@list.ru



Статья поступила в журнал 01.10.2022 г.
Статья принята к публикации 01.12.2022 г.
Авторы внесли равноценный вклад в работу.