

УДК 903.27

<https://doi.org/10.24852/2587-6112.2022.6.218.226>

НАСКАЛЬНЫЕ ИЗОБРАЖЕНИЯ СЕТЕРЛЮ-1 (ЦЕНТРАЛЬНЫЙ АЛТАЙ)¹

©2022 г. А.У. Урбушев

В работе представлены новые данные по наскальному искусству раннего Средневековья, зафиксированные на памятнике Сетерлю-1 в Горном Алтае. О расположении неизвестных ранее науке петроглифов сообщил местный житель Б.М. Киндигов. Обнаруженные гравировки представлены сценой охоты, изображениями всадников со знаменами. Последние, встречающиеся нечасто, дают возможность очертить ареалы использования определенных типов знамен на территории раннесредневековых тюркских государств и выявить локальные зоны их концентрации. На Сетерлю-1 также зафиксирована крайне редкая для изобразительной традиции древних тюрков обрядовая сцена. Привлекая данные различных письменных источников, предполагается, что в этой сцене показан обряд поклонения или прошения. На основе стилистического анализа определено, что отдельные группы изображений нанесены разными художниками, вероятно, даже, в различные хронологические периоды в рамках раннего Средневековья.

Ключевые слова: археология, раннее Средневековье, Алтай, Сетерлю-1, наскальное искусство, гравировки, знамена, ритуальный обряд.

ROCK PAINTINGS OF THE SETERLU-1 SITE (CENTRAL ALTAI)²

A.U. Urbushev

The article presents new materials of the Early Middle Ages parietal art from Seterlu-1 site in the Altai Mountains. The location of the petroglyphs previously unknown to science was reported by a local resident B.M. Kindikov. The revealed engravings are represented by a hunting scene, images of horsemen with banners. The latter, found infrequently, make it possible to outline the areas of use of certain types of banners on the territory of early medieval Turkic states and identify local areas of their concentration. A ritual scene, extremely rare for the iconographic tradition of the ancient Turks, is also seen on Seterlu-1. Using data from various written sources, it is assumed that this scene shows a rite of worship or begging. It is determined by stylistic analysis that particular groups of paintings were made by different artists, probably, even in different chronological periods within the Early Middle Ages.

Keywords: archaeology, Early Middle Ages, Altai, Seterlu-1, parietal art, engravings, banners, ritual ceremony.

Введение

Наскальные изображения раннего Средневековья на территории Горного Алтая в частности и Центральной Азии в целом в большинстве своём подавляющим образом представлены батальными, охотничьими сценами, а также сценами, в которых мирно обитают дикие животные в своей естественной среде. Такие сцены, кроме последних, отражают разнообразные тактики ведения боя, особенности родов войск, виды охоты и показывают мастерство древнетюркских воинов и охотников. Ввиду своей немногочисленности и,

как следствие, меньшей изученности особый интерес представляют изображения, связанные с мировоззренческой или бытовой сторонами жизнедеятельности раннесредневекового населения Горного Алтая.

К подобным наскальным изображениям относится одна из сцен в урочище Сетерлю (алт. Сетерлү) в Центральном Алтае, где также имеются гравировки сцены охоты и фигуры вооружённых копьями всадников. Памятник располагается в Каракольской долине Онгудайского района на правом берегу реки в 5 км к югу от с. Бичикту-Бом (рис. 1). В науч-

1 Исследование проведено в рамках Государственной программы Республики Татарстан «Сохранение национальной идентичности татарского народа (2020-2024 годы)» (п. 1.17. Изучение формирования тюрко-татар Поволжья и Алтая в эпоху средневековья: истоки происхождения степной цивилизации Евразии).

2 The study was carried out within the framework of the State Program of the Republic of Tatarstan "Preservation of the national identity of the Tatar people (2020-2024)" (p. 1.17. The study of the formation of the Turkic-Tatars of the Volga and Altai in the Middle Ages: the origins of the steppe civilization of Eurasia).

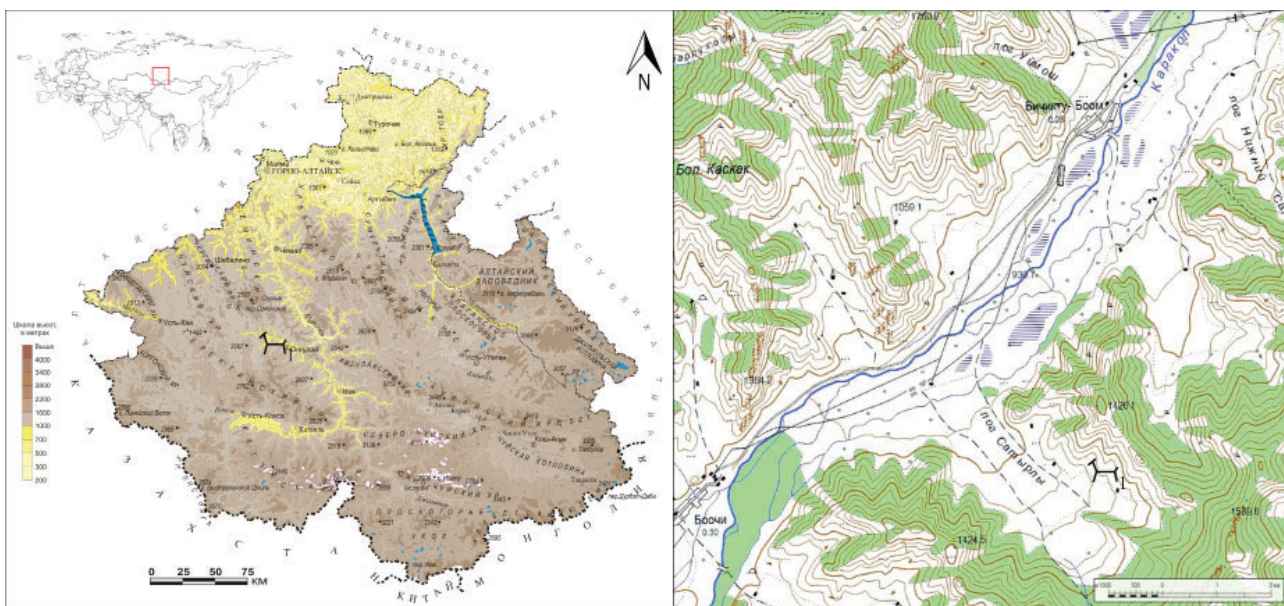


Рис. 1. Расположение петроглифов Сетерлю-1 на карте Республики Алтай.
Fig. 1. Location of the Seterlu-1 petroglyphs on the map of the Altai Republic.

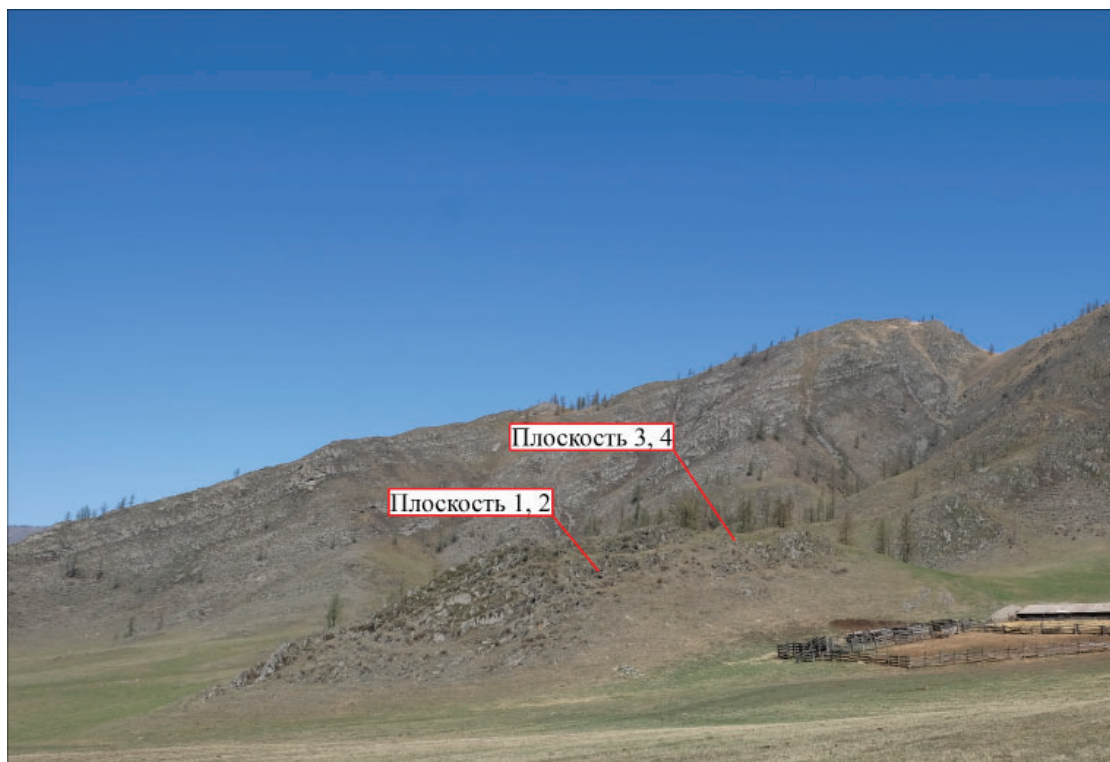


Рис. 2. Вид на отрог с петроглифами Сетерлю-1 с юга.
Fig. 2. View of the mountain spur with the Seterlu-1 petroglyphs from the south.

ной литературе уже существует памятник наскального искусства Сетерлю, находящийся на левом берегу реки, поэтому приведённый в настоящей работе памятник будет называться Сетерлю-1.

Упомянутая выше долина относится к одной из самых археологически богатых (в качественном и количественном отношении) долин на Алтае. Здесь располагается известный памятник наскального искусства

Бичикту-Бом, скальные выходы которого испещрены сотнями разновременных изображений. Впервые он был задокументирован в первой половине XX в. алтайским художником Г.И. Чорос-Гуркиным. Позже Бичикту-Бом и другие располагающиеся близ него петроглифические памятники неоднократно исследовались многими археологами: А.И. Минорским, А.П. Окладниковым, А.И. Мартыновым и др. (Еркинова, Кубарев, 2004,

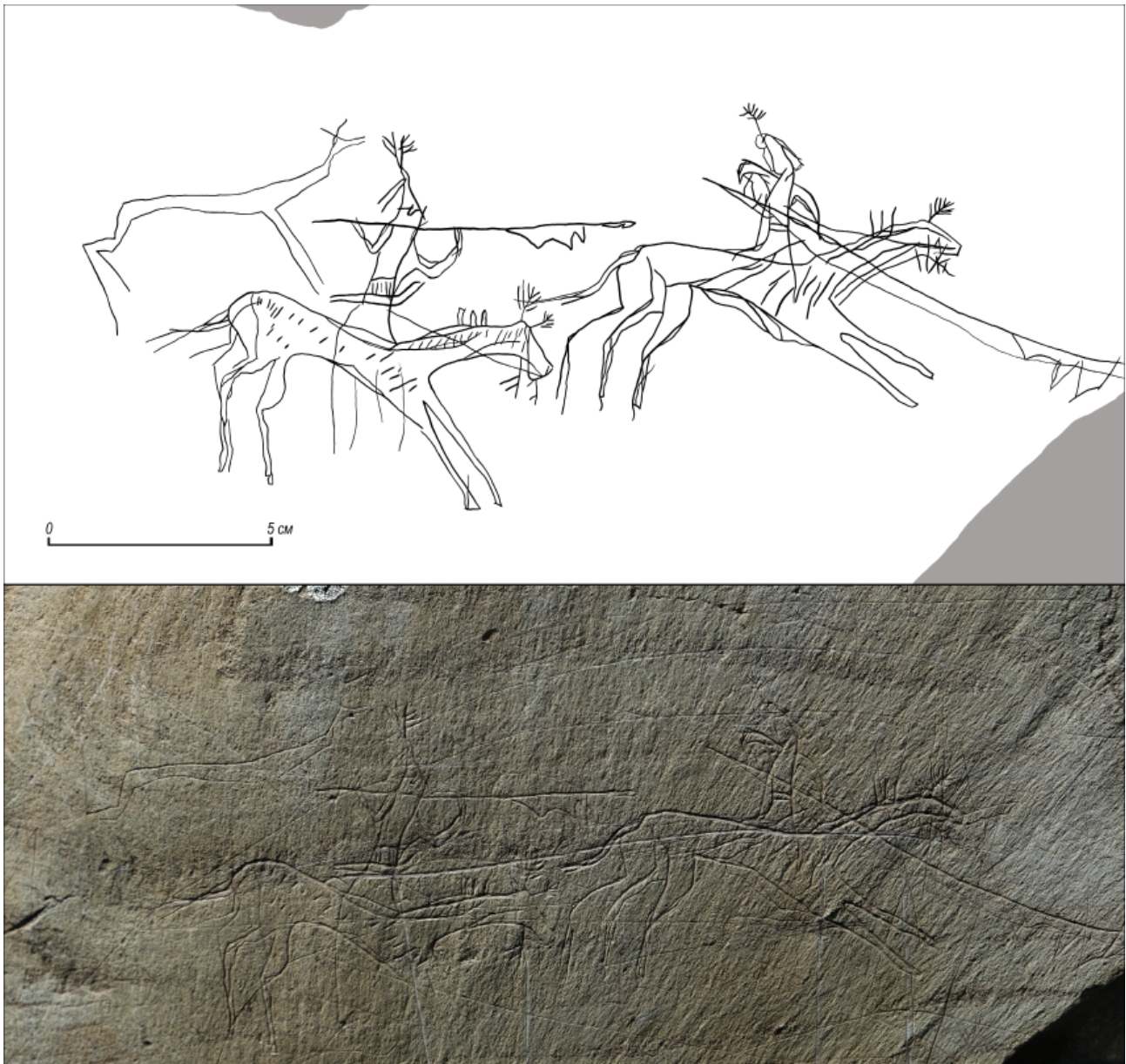


Рис. 3. Прорисовка и фото плоскости 1.
Fig. 3. Drawing and photo of the plane 1.

с. 88; Минорский, 1951; Кубарев, Маточкин, 1991, с. 4; Мартынов, 1995 и др.). Не меньшую известность долине принесли раскопки Башадарских курганов пазырыкской культуры в 1950 г. экспедицией Института истории материальной культуры АН СССР под руководством С.И. Руденко (Руденко, 1960, с. 22–41). Петроглифические памятники в этой долине продолжают фиксироваться и изучаться и в настоящее время (Ямаева, 2010, с. 12–14; Миклашевич, Бове, 2010, с. 229–233; Мартынов и др., 2013, с. 13–139 и др.). В 2022 г. местный краевед и художник Б.М. Киндииков сообщил автору настоящей работы о найденных им в Сетерлю гравированных изображениях, которые публикуются в данной работе. Зафиксированные гравировки расширяют

корпус изобразительных памятников эпохи раннего Средневековья Алтая и, безусловно, расширяют наши представления о различных аспектах жизнедеятельности древних тюрок.

Описание наскальных изображений

Гравированные наскальные изображения Сетерлю-1 располагаются на скальных выходах в нижней части южного склона одного из отрогов Теректинского хребта, вытянутого по линии ЮЮЗ-ССВ, рядом с животноводческой стоянкой (рис. 2). Изображения зафиксированы на четырёх плоскостях, обращённых на восток.

Плоскость 1. Находится в юго-восточной части склона (рис. 3). В технике гравирования нанесены два всадника с копьями, скачущие слева направо. Они показаны в шлемах

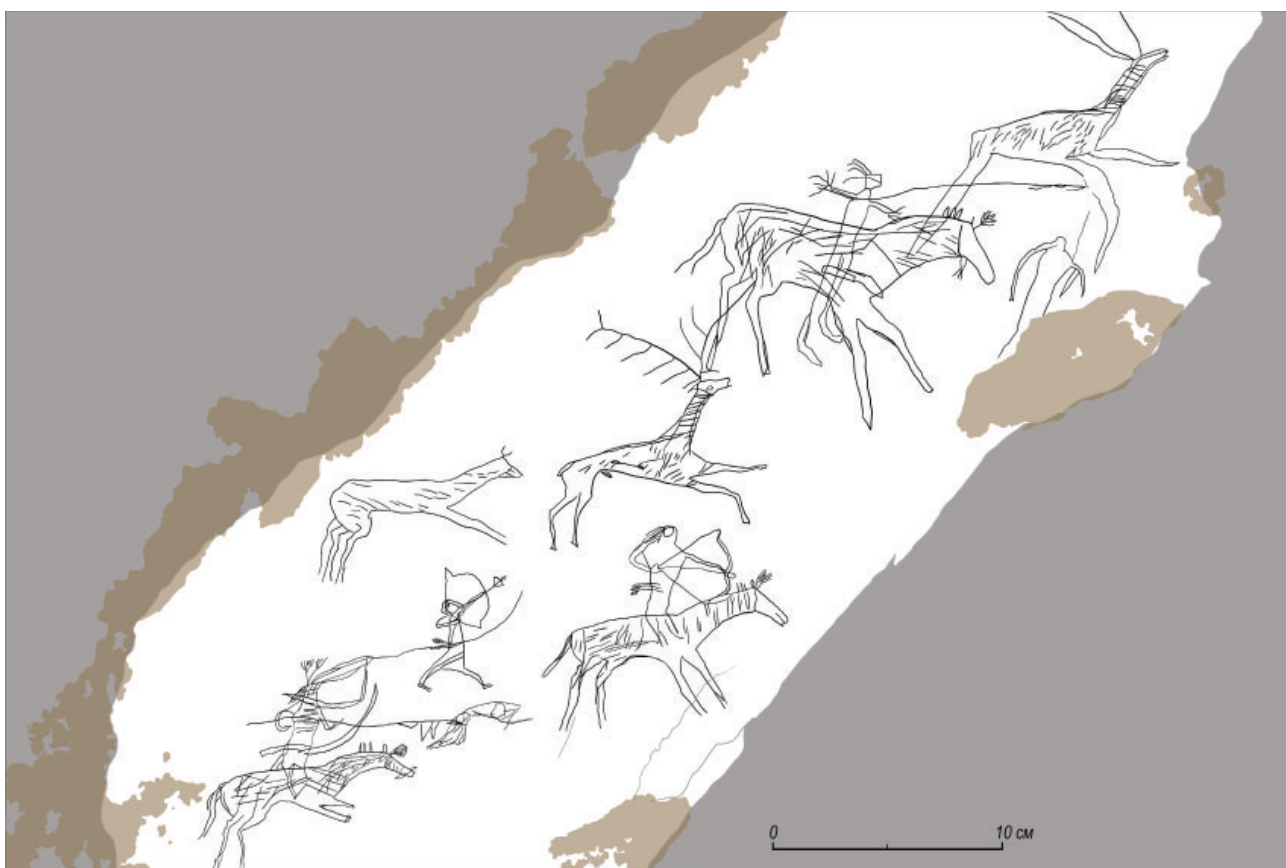


Рис. 4. Прорисовка плоскости 2.

Fig. 4. Drawing of the plane 2.

с плюмажами. У всадника спереди имеется бармица (?), на шлеме другого прослеживается наносник (?). На копьях имеются знамёна, представляющие из себя полотнища с тремя отходящими от них треугольными косицами. На лошади чётко просматриваются изображения трёх вертикальных зубцов на гриве, налобный султан, подвески под головой и детали узды. Фигура лошади с левой стороны частично заполнена вертикальными штрихами. В левой верхней части всей сцены выгравировано зооморфное изображение (олень?).

Плоскость 2. Многофигурная композиция располагается на соседней плоскости чуть выше по склону от плоскости 1 (рис. 4). В верхней части гравирован всадник с копьём. На конце копья прослеживаются знамёна (?). Правее всадника схематично изображена антропоморфная (?) фигура. В нижней и средней частях гравированы два всадника, один из которых также имеет копьё со знаменем, второй – держит в руках М-образный лук с натянутой тетивой, за спиной показаны стрелы. На голове копейщика изображены шлем с плюмажем и бармицей или развевающимися волосами, как у второго всадника. Изображения лошадей частично заполнены штриховкой. Между всадниками показан пеший лучник с

С-образным луком и широко расставленными ногами. Он нацелен на крупную фигуру оленя с длинными рогами. За спиной пешего лучника прослеживается пара стрел. Помимо описанных фигур на плоскости гравирована пара зооморфных изображений.

Плоскость 3. Находится выше по склону в 40 м к северо-востоку от плоскости 2 (рис. 5). На плоскости гравированы две фигуры людей, стоящие боком, обращённые в правую сторону, облачены в кафтаны, имеют длинные волосы. Левая фигура человека держит двумя руками сосуд, правая – вытянутой рукой держит сосуд (?) поменьше. Чуть ниже и левее от людей изображены лошади. У одной прослеживаются детали сбруи, три зубца на гриве, вторая не завершена.

Плоскость 4. Располагается рядом с плоскостью 3, отделена от неё крупной и глубокой трещиной (рис. 6). Прослеживаются две фигуры. Одна – антропоморфная с подогнутыми ногами и вытянутой рукой перед собой с неопределимым предметом (сосуд?). Вторая незавершённая зооморфная фигура находится чуть ниже первой.

Семантика

Датировка наскальных изображений Сетерлю-1, выполненных в технике гравирования,

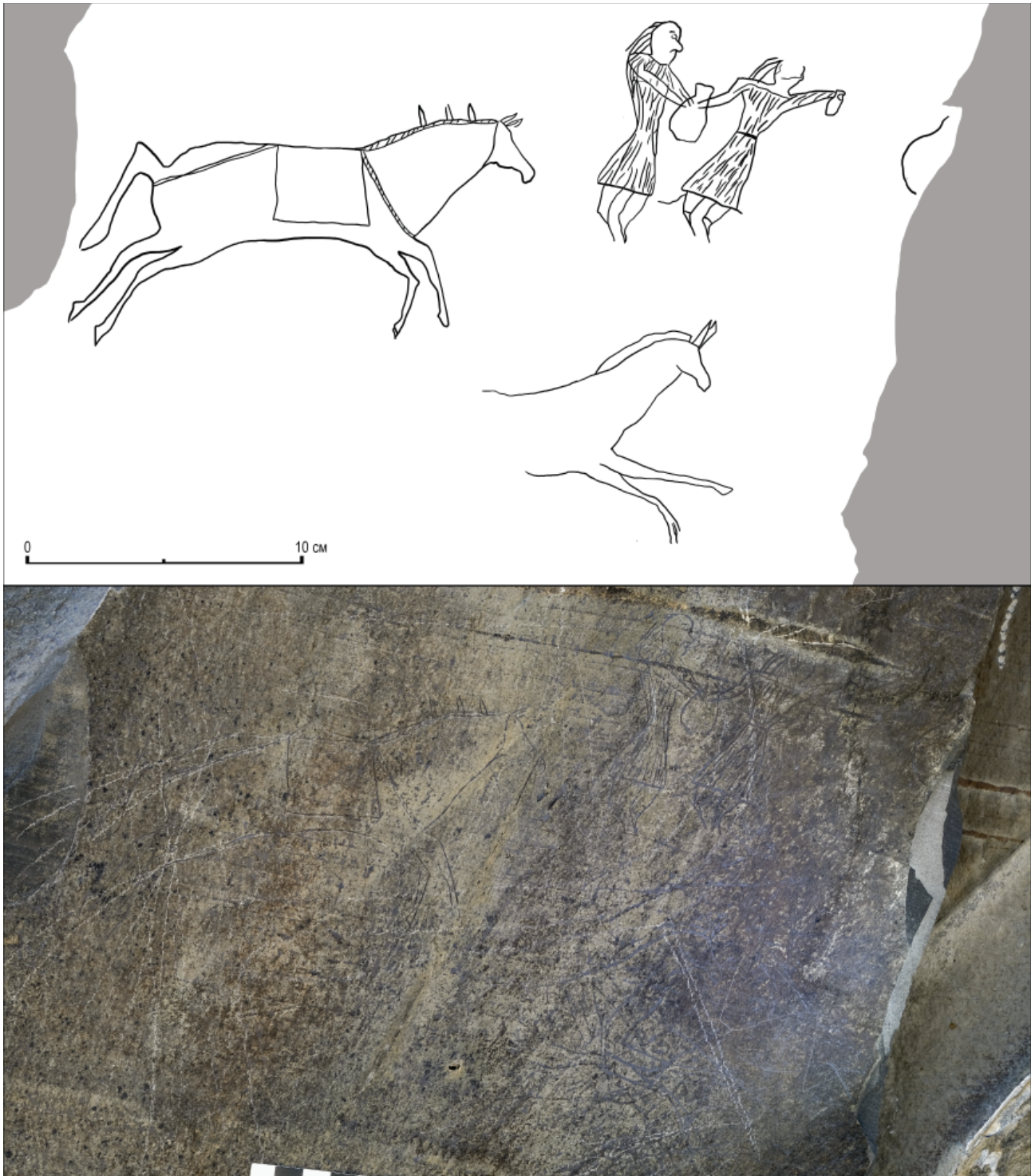


Рис. 5. Прорисовка и фото плоскости 3.
Fig. 5. Drawing and photo of the plane 3.

периодом раннего Средневековья не вызывает сомнения. Подтверждается это по аналогиям с изображениями на других памятниках Алтая и регионов Центральной и Средней Азии, при изучении которых исследователями отмечаются стилистические особенности, изображённые реалии и их содержание, характерные для тюркского времени (Черемисин, 2004, 39; Константинов и др., 2020; Рогожинский, 2019, с. 276 и др.). Кроме того, в подобной же

стилистике, технике исполнения и содержании выдерживаются изображения на костяных изделиях из погребальных памятников (Гаврилова, 1965, табл. XVI – 1; Худяков, Табалдиев, Солтобаев, 1997).

Среди приведённых изображений Сетерлю-1 в нижней части склона, где располагаются плоскости 1 и 2, очевидно, центральное место занимают фигуры вооружённых копьями всадников со знамёнами. Всадники со

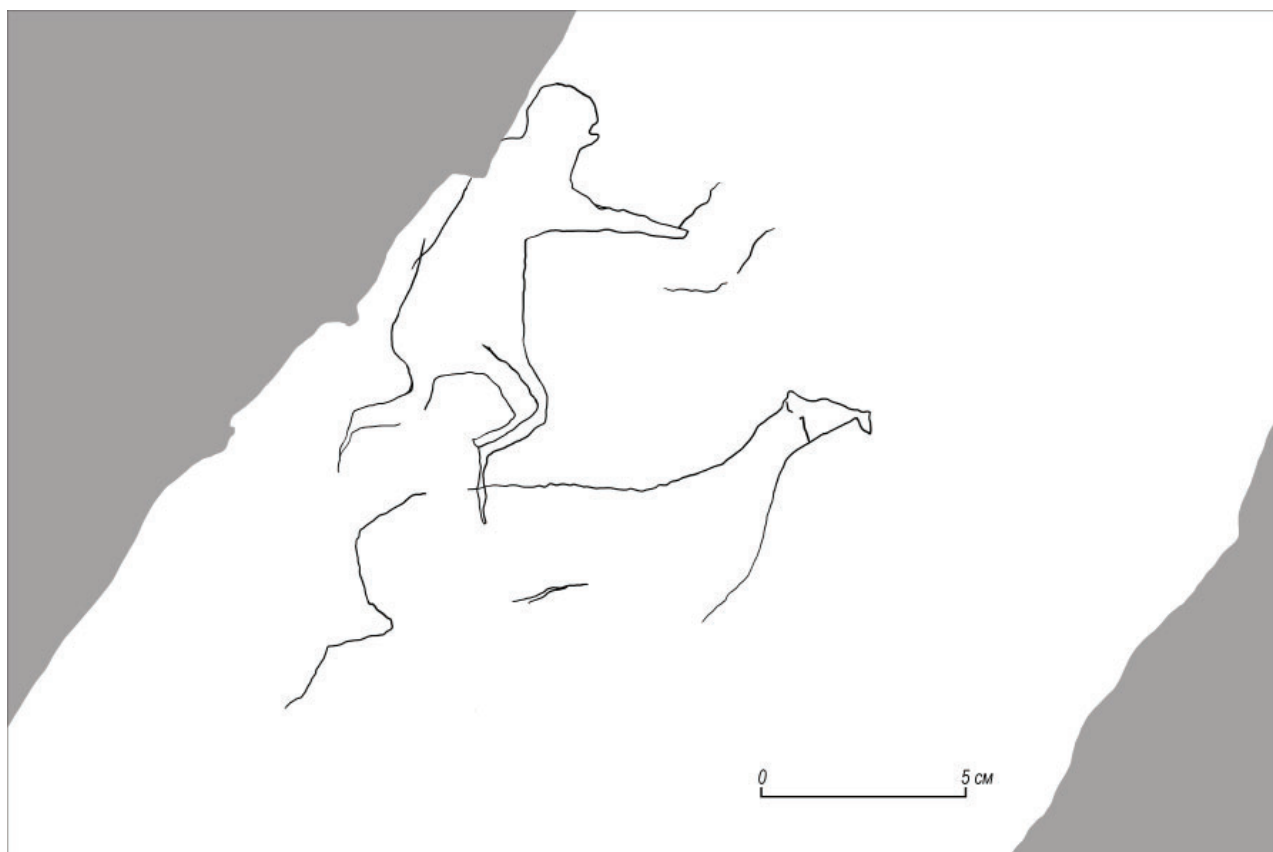


Рис. 6. Прорисовка плоскости 4.

Fig. 6. Drawing of the plane 4.

знамёнами нечасто изображаются на скальных плоскостях Центральной и Средней Азии. Большинство подобных фигур зафиксировано в Семиречье (Рогожинский, 2019, с. 276–276, рис. 1). Локальные группы располагаются в Минусинской котловине и Прибайкалье. На территории Горного Алтая встречены лишь на четырёх памятниках: Чаган (2 знаменосца) (Черемисин, 2004, с. 46, рис. 13, 14), Елангаш (1 знаменосец) (Черемисин, 2016, с. 320, рис. 1: 4), Жалгыз-Тобе (1 знаменосец) (Кубарев, 1999, с. 200, рис. 8: 1) и Дялбак (2 знаменосца) (Константинов и др., 2020, с. 65, рис. 6: 1). Значимость изображения знамени сложно переоценить, ведь во времена активных военно-политических событий в раннем Средневековье его роль была существенной. Оно служило для идентификации определённого воинского формирования, отдельной родоплеменной группы и даже символом власти правителя, как изображение золотой волчьей головы рода Ашина (Бичурин, 1950, с. 229). По мнению А.П. Окладникова, знамёна также имели культовое значение (Окладников, 1951, с. 150–154). В некоторых случаях они могли использоваться для оказания психологического воздействия на врага, устрашая его и заставляя потерять боевой дух (Советова, Мухарева,

2005, с. 96–100). Комплексный аналитический обзор зафиксированных раннесредневековых изображений знамён на территории Центральной и Средней Азии был проведён А.Е. Рогожинским. По типологии исследователя знамёна Сетерлю-1 можно отнести к III типу (Рогожинский, 2019, с. 275–288). В этих изображениях художник, вероятно, показывал высокий уровень ведения боевых действий определённой воинской или этнической группы, изображая победу отдельного его члена со знаменем, которое идентифицировало их. На плоскости 1 сложно определить, является ли сцена батальной. Оба всадника имеют схожие по форме знамёна, детали экипировки и украшения лошади. Маловероятно, что одноплеменники или члены одного военного отряда вступили в битву, в которой один всадник спасается бегством от другого. Вероятно, на плоскости изображены элитные воины, или это собирательный образ непобедимой армии, связанный с военно-дружинной идеологией. На плоскости 2 также представлены два конных копейщика со знамёнами. Определённые изображения как знамени на конце копья одного всадника под сомнением. В экипировке всадников и украшений лошадей отличий немного. К сожалению, в настоящее время

определить принадлежность рассматриваемых знамён к определённому этнополитическому объединению представляется сложным ввиду недостатка данных. На плоскости 2 помимо всадников показана сцена охоты пешего лучника на крупного оленя. Вероятно, как это обычно бывает, тут мы видим типичные сцены, восхваляющие опытных воинов и умелых охотников, показывающие величие всадников и мастерство лучников.

Интересной представляется сцена на плоскости 3, в которой, вероятнее всего, совершается некий обряд. Обрядовые сцены являются крайне редкими в художественной традиции наскального искусства древних тюрков. Нечто похожее было зафиксировано лишь на памятнике Когалы в Чу-Илийских горах Казахстана, где нанесённые на скальные плоскости техникой выбивки образы дароносцев были отнесены к руке мастера иноземного происхождения (Рогожинский, 2019, с. 277). Нахождение подобных сцен на территории Алтая на достаточно большом расстоянии от Когалы говорит либо о присутствии и тут иноземных представителей, носителей иной культурной традиции, либо о более широком художественном репертуаре тюрков, чем было принято считать ранее. Стоит отметить, что по стилистическим и иконографическим особенностям обрядовую сцену Сетерлю-1, без сомнения, можно отнести к тюркской, что делает вторую версию более вероятной.

В этой алтайской сцене человек спереди, обращённый с вытянутой рукой немного вверх, вероятно приносит в дар сосуд вместе с его содержимым. Вторая же фигура, возможно, помогает первой в этом, держа наготове следующий сосуд. К большому сожалению, часть плоскости с изображением возможного объекта поклонения утрачена. Поэтому неизвестно, могло ли быть там что-то, служившее символом мировоззренческой практики. Ведь обрядовые действия неразрывно связаны с мировоззрением. Позади фигур показаны лошади. По-видимому, пара приехала на них к некоему священному месту. Возможно, к месту, где и нанесены данные гравировки.

Ввиду непопулярности изображения подобных сцен в раннесредневековом наскальном искусстве нам крайне мало известно о системе мировоззренческих представлений населения этого времени. Из письменных китайских источников Таншу известно, что тюрки «поклоняются духам» и «веруют в волхвов», «приносят жертву в пещере предков» (на Алтае) (Бичурин, 1950, с. 230–231).

В текстах рунических памятников указывается, что «Небо» благословляет каганов, а его воинам дарует силу для введения успешных боёв (Малов, 1959, с. 20; Малов, 1951, с. 37). Исходя из имеющихся данных, возможно, на плоскости Сетерлю-1 мы видим часть мировоззренческого обряда поклонения и прошения у духов или Неба сил и удачи. Исходя из имеющихся данных, возможно, на плоскости Сетерлю-1 мы видим часть мировоззренческого обряда прошения у духов или Неба сил и удачи или поклонения правителю. Последнее может быть даже более вероятной интерпретацией представленной сцены. Так, на бляшке из кульново-мемориального комплекса Елексазы в Восточно-Казахстанской области были обнаружены две золотые бляшки с изображениями сцены церемонии подношения кагану, восседающему на оформленной в виде лошади троне, с коленопреклоненными персонажами с блюдом в руках. Образ правителя на бляшке показан обожествлённым (Самашев и др., 2022, с. 28–29, рис. 6–7).

На соседней плоскости 4 нанесены две незавершённые фигуры. Одна представляет из себя схожую обрядовую сцену, где антропоморфная фигура человека на вытянутых руках держит неопределимый предмет (сосуд?). Другая является зооморфным изображением.

При сравнении изображений на плоскостях 1 и 2 с изображениями на плоскости 3 наблюдаются сильные стилистические отличия. Первая группа отличается относительной схематичностью и присутствием, в определённой степени, динамизма. Вторая изображается более статичной, будто автор хотел передать важность всего происходящего. Это ощущается и в мастерстве исполнения. Гравировки более глубокие и чёткие, без множества ошибочных линий, как в предыдущих рисунках. Очевидно, что тут работали разные художники. Возможно даже, в различные периоды эпохи раннего Средневековья.

Заключение

Обнаруженные наскальные изображения Сетерлю-1 представляют яркие образцы художественной традиции древнетюркского периода в разные этапы его развития, на что указывают стилистические особенности отдельных групп гравировок, выполненные разными художниками. На памятнике представлены не популярные, но значимые для населения того времени гравированные изображения знамён, деталей вооружения и конского снаряжения, которые указывают на принадлежность к определённой этнополити-

ческой группе или на их социальный статус. Не меньшую значимость уже для исследованных представляют сцены ритуальных обрядов. Привлекая данные письменных источников, удаётся реконструировать отдельные сцены мировоззренческой практики древних тюрок.

Таким образом, новые данные дополняют корпус изобразительных источников и в очередной раз расширяют наши познания о военно-политической и мировоззренческой сторонах жизнедеятельности населения раннего Средневековья Алтая в частности и Центральной Азии в целом.

ЛИТЕРАТУРА

Бичурин Н.Я. [Иакинф]. Собрание сведений о народах, обитавших в Средней Азии в древние времена. Т. I. М.–Л.: АН СССР, 1950. 382 с.

Гаврилова А.А. Могильник Кудыргэ как источник по истории алтайских племен. М.–Л.: Изд-во АН СССР, 1965. 144 с.

Еркинова Р.М., Кубарев Г.В. Граффити Бичикту-Бом (Из творческого наследия Г.И. Чорос-Гуркина) // Археология и этнография Алтая. Вып. 2 / Ред. В.И. Соенов. Горно-Алтайск: Институт алтаистики им. С.С. Суразакова, 2004. С. 88–97.

Константинов Н.А., Константинова Е.А., Урбушев А.У. Гравировки Дялбака (Восточный Алтай) // Археология, этнография и антропология Евразии. 2020. Том 48. №3. С. 59–69.

Кубарев В.Д., Маточкин Е.П. Петроглифы Алтая. Горно-Алтайск, 1992. 123 с.

Малов С.Е. Памятники древнетюркской письменности: тексты и исследования. М.: Изд-во АН СССР. 1951. 452 с.

Малов С.Е. Памятники древнетюркской письменности Монголии и Киргизии. М.–Л.: АН СССР, 1959. 112 с.

Мартынов А.И. Средневековые сцены охоты на плитах Бичикту-Бом // Военное дело и средневековая археология Центральной Азии / Отв. ред. А.И. Мартынов. Кемерово, 1995. С. 178–185.

Мартынов А.И., Базайченко А.В., Дворников Э.П., Мамыева Н.А., Штанов Е.С. Священные горы Каракольской долины. Кемерово, 2013. 239 с.

Миклашевич Е.А., Бове Л.Л. Исследование петроглифов горы Торгун в Онгудайском районе Республики Алтай // Проблемы археологии, этнографии, антропологии Сибири и сопредельных территорий. Т. XVI / Отв. ред. А.П. Деревянко, В.И. Молодин. Новосибирск: Изд-во ИАЭТ СО РАН, 2010. С. 229–233.

Минорский А.И. Древние наскальные рисунки Горного Алтая // КСИИМК. Вып. XXXVI / Отв. ред. А.Д. Удальцов. М.: АН СССР, 1951. С. 184–188.

Окладников А.П. Конь и знамя на Ленских писаницах // Тюркологический сборник. Вып. 1 / Отв. ред. А.Н. Кононов. М.; Л.: АН СССР, 1951. С. 143–154.

Рогожинский А.Е. Флаги на скалах (изображения знамен в ландшафтах с петроглифами тюркской эпохи Казахстана) // Изобразительные и технологические традиции ранних форм искусства (2). Памяти Е.Г. Дэвлет. / Труды САИПИ. Вып. XII / Отв. ред. М.А. Дэвлет. Кемерово: Кузбассвузиздат, 2019. С. 275–290.

Руденко С.И. Культура населения Центрального Алтая в скифское время. М.–Л.: Наука, 1960. 360 с.

Самашев З.С., Айткали А.К., Толегонов Е. К вопросу о сакрализации образа кагана // Поволжская археология. 2022. № 2 (40). С. 21–34.

Советова О.С., Мухарева А.Н. Об использовании знамен в военном деле средневековых кочевников (по изобразительным источникам) // Археология Южной Сибири. Вып. 23 / Ред. Л.Ю. Китова. Кемерово: Кузбассвузиздат, 2005. С. 92–105.

Худяков Ю.С., Табалдиев К.Ш., Солтобаев О. Новые находки предметов изобразительного искусства древних тюрок на Тянь-Шане // РА. 1997. №3. С. 142–148.

Черемисин Д.В. Результаты новейших исследований петроглифов древнетюркской эпохи на юго-востоке Российского Алтая // Археология, этнография и антропология Евразии. 2004. №1 (17). С. 40–51.

Ямаева Е.Е. Петроглифы долины Каракол. Горно-Алтайск: ГАГУ, 2010. 75 с.

Информация об авторе:

Урбушев Айдын Урматович, младший научный сотрудник Музея археологии РТ, Институт археологии им. А.Х. Халикова АН РТ (г. Казань, Россия); aidurbushev@yandex.ru

REFERENCES

Bichurin, N. Ya. 1950. *Sobranie svedeniia o narodakh, obitavshikh v Srednei Azii v drevnie vremena* (Collection of Details of the Peoples Living in Central Asia in Ancient Times) 1. Moscow, Leningrad: Academy of Sciences of the USSR (in Russian).

Gavrilova, A. A. 1965. *Mogil'nik Kudyrge kak istochnik po istorii altaiskikh plemen. (Kudyrge Burial Mound as a Source on the History of the Altai Tribes)*. Moscow, Leningrad: the Academy of Sciences Publ. (in Russian).

Erkinova, R. M., Kubarev, G. V. 2004. In Soenov, V. I. (ed.). *Arkheologiya i etnografiya Altaya (Archaeology and ethnography of the Altai)* 2. Gorno-Altai: S.S. Surazakov Institute of Altaic Studies, 88–69 (in Russian).

Konstantinov, N. A., Konstantinova, E. A., Urbushev, A. U. 2020. In *Arkheologiya, etnografiia i antropologiya Evrazii (Archaeology, Ethnology & Anthropology of Eurasia)* 48 (3), 59–69 (in Russian).

Kubarev, V. D., Matochkin, E. P. 2003. *Petroglify Altaia (Altai Petroglyphs)*. Gorno-Altai (in Russian).

Malov, S. E. 1951. *Pamiatniki drevneturkskoi pis'mennosti: teksty i issledovaniia (Monuments of Ancient Turkic Writing: Texts and Studies)*. Moscow: Academy of Sciences of the USSR (in Russian).

Malov, S. E. 1959. *Pamiatniki drevneturkskoi pis'mennosti Mongolii i Kirgizii (Monuments of Ancient Turkic Writing in Mongolia and Kyrgyzstan)*. Moscow, Leningrad: Academy of Sciences of the USSR (in Russian).

Martynov, A. I. 1995. In Martynov, A. I. (ed.). *Voennoe delo i srednevekovaia arkheologiya Tsentral'noi Azii (Warfare and Medieval Archaeology of Central Asia)*. Kemerovo, 178–185 (in Russian).

Martynov, A. I., Bazaichenko, A. V., Dvornikov, E. P., Mamyeva, N. A., Shtanov, E. S. 2013. *Svyashchennye gory Karakol'skoy doliny (Sacred Mountains of the Karakol Valley)*. Kemerovo (in Russian).

Miklashevich, E. A., Bove, L. L. 2010. In Derevianko, A. P., Molodin, V. I. (eds.). *Problemy arkheologii, etnografii, antropologii Sibiri i sopredel'nykh territorii (Issues of Archaeology, Ethnography and Anthropology of Siberia and the Adjoining Territories)*. Vol. 16. Novosibirsk: Institute of Archaeology and Ethnography of the Siberian Branch, Russian Academy of Sciences, 229–233 (in Russian).

Minorskii, A. I. 1951. In Udaltsov, A. D. (ed.). *Kratkie soobshcheniia Instituta istorii material'noi kul'tury (Brief Communications of the Institute for the History of Material Culture)* 36. Moscow: Academy of Sciences of the USSR, 184–188 (in Russian).

Okladnikov, A. P. 1951. In Kononov, A. N. (ed.). *Tiurkologicheskii sbornik (Collected Papers on Turkic Studies)* 1. Moscow; Leningrad: Academy of Sciences of the USSR Publ., 143–154 (in Russian).

Rogozhinskii, A. E. 2019. In Devlet, M. A. (ed.). *Izobrazitel'nye i tekhnologicheskie traditsii rannikh form iskusstva 2 Pamyati E.G. Devlet (Iconographic and technological traditions of early forms of art 2. In Memory of E.G. Devlet)*. Series: Trudy Sibirskoy Assotsiatsii issledovateley pervobytnogo iskusstva (Proceedings of the Siberian Association of Researchers of Prehistoric Art) XII. Kemerovo: "Kuzbassvuzizdat" Publ., 275–290 (in Russian).

Rudenko, S. I. 1960. *Kul'tura naseleniia Tsentral'nogo Altaia v skifskoe vremia (Culture of the Population of Gorny Altai in the Scythian Time)*. Moscow; Leningrad: "Nauka" Publ. (in Russian).

Samashev, Z. S., Aitkali, A. K., Tolegenov, Ye. 2022. In *Povolzhskaya arkheologiya (Volga River Region Archaeology)* 40 (2), 21–34 (in Russian).

Sovetova, O. S., Mukhareva, A. N. 2005. In Kitova, L. Yu. (ed.). *Arkheologiya Iuzhnoi Sibiri (Archaeology of South Siberia)* 23. Kemerovo: "Kuzbassvuzizdat" Publ., 92–105 (in Russian).

Khudyakov, Yu. S., Tabaldiev, K. Sh., Soltobaev, O. 1997. In *Rossiiskaia Arkheologiya (Russian Archaeology)* (3), 142–148 (in Russian).

Cheremisin, D. V. 2004. In *Arkheologiya, etnografiia i antropologiya Evrazii (Archaeology, Ethnology & Anthropology of Eurasia)* 17 (1), 40–51 (in Russian).

Yamaeva, E. E. 2010. *Petroglify doliny Karakol (Petroglyphs of the Karakol Valley)*. Gorno-Altai: Gorno-Altai State University (in Russian).

About the Author:

Urbushev Aidyn U. Institute of Archaeology named after A. Kh. Khalikov Tatarstan Academy of Sciences. Butlerov St., 30, Kazan, 420012, Republic of Tatarstan, Russian Federation; aidurbushev@yandex.ru



Статья поступила в журнал 01.10.2022 г.
Статья принята к публикации 01.12.2022 г.