

ГОРНОВСКИЙ АРХЕОЛОГИЧЕСКИЙ КОМПЛЕКС ЗОЛОТООРДЫНСКОГО ВРЕМЕНИ В ПРЕДУРАЛЬЕ: К 60-ЛЕТИЮ НАУЧНОГО ИЗУЧЕНИЯ¹

© 2022 г. Е.В. Русланов

Горновский археологический комплекс, включающий в себя селище и грунтовый могильник золотоордынского времени расположен на левобережье реки Дема в 49 км к юго-западу от г. Уфа. В этом году исполняется 60 лет с момента первых научных исследований проведенных экспедицией Г.И. Матвеевой позволивших установить расположение грунтового могильника. В дальнейшем селище и могильник исследовался разными экспедициями под руководством Г.Н. Гарустовича, Г.Т. Обыденновой и Ю.А. Морозовым. Предлагаемая статья посвящена истории археологического изучения Горновского селища и могильника, публикации отдельных категорий находок характерных для материальной культуры чияликской культуры XIII – XIV вв., выделению Горновского археологического микрорайона, являющегося составной частью Демской группы памятников чияликской культуры, а также попытке локализовать территорию кочевания позднесредневековых номадов в долине Демы с которыми, по всей видимости, связано возведение каменных мавзолеев известных вблизи п. Чишмы.

Ключевые слова: археология Золотой Орды, мавзолеи, номады, чияликская культура, селища, археологический микрорайон.

GORNOVO ARCHAEOLOGICAL COMPLEX OF THE GOLDEN HORDE TIME IN THE CIS-URALS: TO THE 60TH ANNIVERSARY OF SCIENTIFIC STUDY²

E.V. Ruslanov

The Gornovo archaeological complex, that includes a settlement and an burial ground without mounds of the Golden Horde period, is located on the left bank of the Dyoma river, 49 km south-west of Ufa. This year marks the 60th anniversary of the first scientific studies conducted by the archaeological team of G.I. Matveyeva, that allowed her to identify the location of the burial ground without mounds. Later, the settlement and the burial ground were explored by various expeditions led by G.N. Garustovich, G.T. Obydennova and Yu.A. Morozov. The article deals with the history of the archaeological study of the Gornovo settlement and burial ground, the publication of certain categories of finds typical for the material culture of the Chiyalik culture of the XIII – XIV centuries, the allocation of the Gornovo archaeological micro-region, that is a part of the Dyoma group of the Chiyalik culture sites, as well as to an attempt to localize a territory of the Late Medieval nomads roaming for pasture in the Dyoma river valley. The construction of stone mausoleums near Chishma, apparently, are associated with these nomads.

Keywords: archaeology of the Golden Horde, mausoleums, nomads, Chiyalik culture, archaeological settlement, archaeological micro-region.

Предуралье представляет собой всхолмлённую равнину, нарушенную отдельными поднятиями и прорезанную долинами крупных рек – Белой и Уфы и их многочисленными притоками (Ик, Дёма, Урашак, Чермасан,

Кармасан и др.) (Турикешев, Данукалова, Кутушев, 2016, с. 13).

На данный момент на этой территории выявлено 166 памятников чияликской культуры, 6 кладов, 3 одиночных погребения, 1

1 Статья подготовлена по теме: «Социокультурные процессы на Евразийском пространстве с древнейших времен до современности» госзадания Ордена Знак Почета Института истории, языка и литературы Уфимского федерального исследовательского центра Российской Академии наук на 2022 год. Представлена в качестве доклада на Международной научно-практической конференции «Кочевые цивилизации средневековой Евразии» (II Мажитовские чтения), г. Уфа, 2-5 декабря 2022 г.

2 The article on the topic: "Social and cultural processes in the Eurasian space from ancient times to the present" was prepared according to the state task of the Order of the Badge of Honour Institute of History, Language and Literature of the Ufa Federal Research Center RAS for 2022. Presented at the International scientific and practical conference "Nomadic civilizations of Medieval Eurasia" (II Mazhitov's Readings), Ufa, December 2-5, 2022.

случайная находка, 36 грунтовых могильников, 20 городищ, 1 стоянка, 2 местонахождения и 97 селищ, датируемых пред- и золотоордынским временем (XII–XIV в.). Среди этого многообразия чияликских памятников выделяются 3 каменных мавзолея, 8 кочевнических погребений и курганных могильников, 9 кладбищ с каменными надгробиями и 24 памятника чёрной металлургии этого же времени (Гарустович, 2015, с. 181–198).

В этом году, ровно 60 лет назад археологическая экспедиция Башкирского государственного университета под руководством Г.И. Матвеевой провела первые научные исследования на ныне известных позднесредневековых чияликских памятниках у с. Горный Чишминского района Республики Башкортостан. Входящие в комплекс памятники (Горновское селище, могильник и стоянка) расположены в 0,5–1,1 км к северу–северо-западу от с. Горново (старое название Кумыспром), на задернованной и частично залесенной террасе левого берега р. Дёмы. Высота террасы от уровня воды в реке 4,2–4,5 м. Южная часть памятника разрушается разливами р. Дёмы (рис. 1).

Справедливости ради стоит отметить, что сведения об археологических памятниках вблизи с. Горный были известны ещё с 1930 г. Информация о могильнике, доступная заведующему отделом археологии Башкирского центрального краеведческого музея М.И. Касьянову (Воробьёва, 2021, с. 69–80), была использована Б.А. Койшевским при составлении картотеки памятников археологии Южного Урала и Прикамья (Койшевский, 1945; 1948; Лебедев, 2018, с. 119–124). В последующем сведения из картотеки Б.А. Койшевского опубликованы И.А. Талицкой в материалах к археологической карте бассейна р. Камы, причём дважды: как Кара-Якуновский (№ 410) и Чишминский (№ 412) могильники, с различными топографическими привязками.

Для сравнения приведём цитату из описания памятника под № 410: «*Кара-Якуновский могильник. Кара-Якунова, деревня Чишминского р-на Башкирской АССР (б. Уфимская губ.), р. Дема – левый приток р. Белой. Табл. II; X-16; 54°20'; 55°00'. Близ деревни, недалеко от совхоза Кумыспрома, по сообщению М.И. Касьянова, находится могильник*», и могильника под № 412: «*Чишминский могильник. VI–IX вв. (?). Чишмы, станция Чишминского р-на Башкирской АССР (б. Уфимская губ.), левый берег р. Демы – левого притока р. Белой. Табл. 6, II; X-16; 54°20'; 55°00'.*

Близ станции, в непосредственной близости от совхоза Кумыспрома, по сообщению М.И. Касьянова, находится могильник». Как видно, между описаниями памятников есть только одно тождество – оба они расположены в одной координатной сетке и точно привязаны к совхозу Кумыспром. В реальности же по этим описаниям памятник найти практически невозможно.

С этими трудностями, скорее всего, столкнулся и разведочный отряд Г.И. Матвеевой в составе С.М. Васюткина и М.Ш. Резяпова. 10 июня 1962 г. ими был целенаправленно осмотрен левый берег р. Дёмы, где, по сообщениям местных жителей, река ежегодно вымывала человеческие костяки. Предположительно в месте обнаружения костей был заложен разведочный шурф 2×2 м, в верхних слоях которого был выявлен скелет человека, лежавший на спине, головой на запад, со сложенными на груди руками, без вещей. Ниже костяка найдена керамика срубной культуры. Памятник получил название Горновское (Кумыспромовское) селище (Матвеева, 1962, с. 16–17, рис. 25). После работ Г.И. Матвеевой в районе с. Горный было отмечено два памятника: Чишминский могильник VI–IX в. н. э. и Горновская стоянка (первоначально селище) срубной культуры (Археологическая карта Башкирии, 1976, с. 100–101, № 731, 742).

Повторное возвращение к работам на левобережье Дёмы связано с именем известного уфимского археолога Г.Н. Гарустовича и возглавляемой им совместной экспедиции Института истории, языка и литературы УФИЦ РАН и Стерлитамакского государственного педагогического института (рук. В.А. Иванов). Знакомство с отчётной документацией, полевыми записями и диссертационным исследованием Г.Н. Гарустовича приводит к мысли, что, прибыв на место, он до конца не понимал точного расположения Горновской стоянки. Тем более он не знал того места, где Г.И. Матвеевой в 1962 г. был заложен шурф, что собственно отразилось и в плане памятника 1993 г., на котором рядом с предполагаемым шурфом 1962 г. стоит знак вопроса. В отчёте это отдельно не обговаривалось, но, по всей видимости, работы начались с тщательного осмотра и зачисток осыпи берега от предполагаемого места расположения Горновской стоянки и далее в восточном направлении в сторону моста через р. Дёму. Наши предположения основываются на том, что в отчёте Г.И. Матвеевой нет сведений о находках средневековых материалов, но уже в

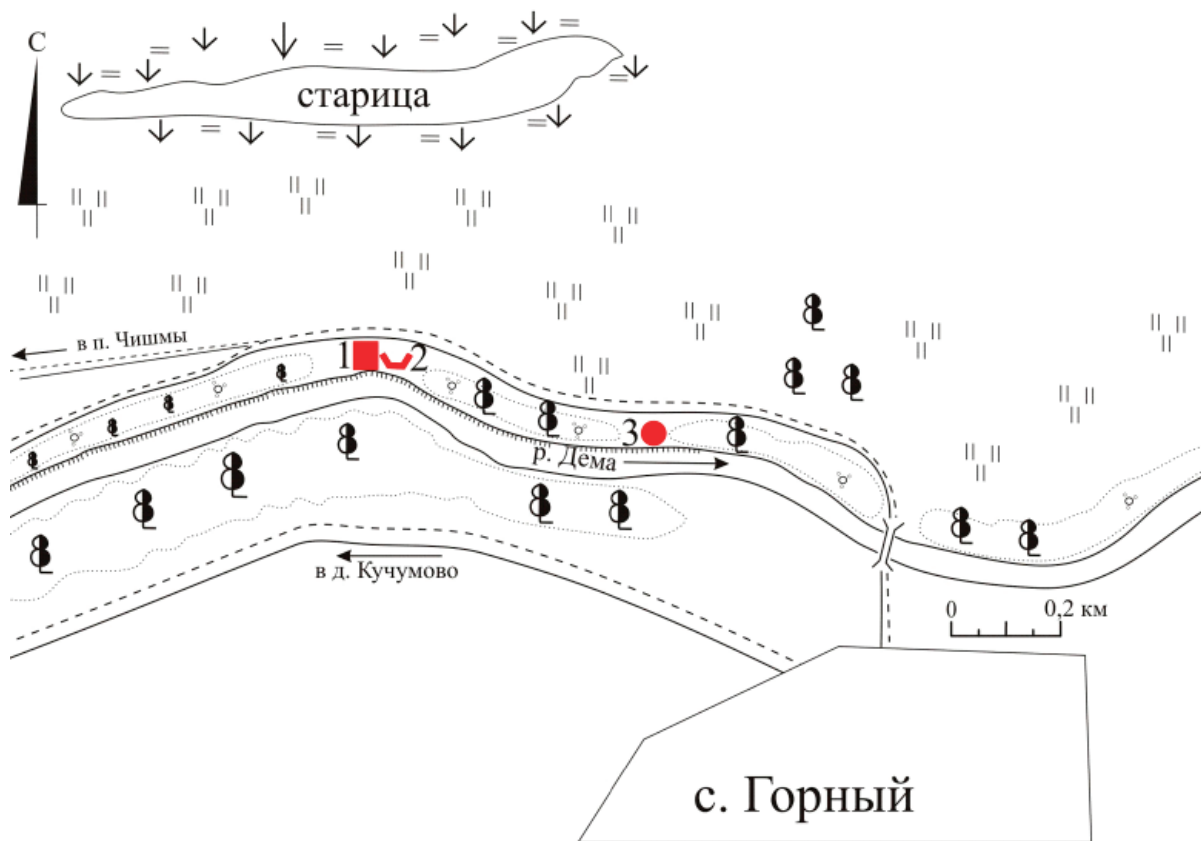


Рис. 1. Горновский комплекс памятников. 1 – Горновская стоянка (эпоха бронзы);
 2 – Горновский грунтовый могильник; 3 – Горновское селище. Фото – площадка Горновского селища.
Fig. 1. The Gornovo complex of archaeological sites. 1 – Gornovo site (Bronze Age);
 2 – Gornovo burial ground without mounds; 3 – Gornovo settlement. Photo – the Gornovo settlement area.

отчёте Г.Н. Гарустовича можно найти данные, что Горновскую стоянку (с материалами эпохи бронзы и перекрывшим их поздним могильником) и Горновское селище (однослойный позднесредневековый памятник) разделяет

расстояние в 0,4 км. Если наши предположения верны, то заслуга в открытии Горновского селища – реперного чиялыкского памятника для территории Предуралья – принадлежит Г.Н. Гарустовичу, этого факта также нет ни

в отчёте, ни в своде памятников археологии, изданном в 1996 г. (История культуры Башкортостана, 1996, с. 147).

Г.Н. Гарустовичем был заложен раскоп по краю обрыва берега р. Дёмы, общая исследованная площадь составила 369 кв. м. Находки представлены железным, чугунным, керамическим инвентарём, в том числе поливной керамикой (рис. 2: 5, 7, 15; 3: 15, 16, 17), остеологическим материалом. На Горновском селище был выявлен ряд объектов: 7 зольников, 24 хозяйственные ямы и очага, 47 столбовых ям и 14 различных сооружений (Гарустович, 1995). Большинство сооружений имеет в центре зольник или хозяйственную яму, некоторые из них окружены по периметру столбовыми ямками, составляя единые объекты. Очаги и хозяйственные ямы имели овальную или округлую форму, часто неправильную. Стенки ям, как правило, прямые и были скошены в сторону днища. Глубина ям различная, в пределах от 0,18 до 1,27 м. Заполнение состояло из смеси золы, угля, гумуса и гумусированной супеси. В ямах встречались кости животных, фрагменты керамики, индивидуальными находки, обломки песчаника.

В 2005 г. памятник исследовался экспедицией Башкирского государственного педагогического университета под руководством Г.Т. Обыденновой. В раскопе площадью 128 кв. м выявлено 4 хозяйственные ямы размером от 0,13×0,1 м до 1,05×2,64 м и глубиной от 0,09 до 0,71 м. В ходе раскопок получена представительная коллекция керамического материала, бронзовых, костяных изделий, фрагментов чугунных котлов и поливной керамики (рис. 2: 1–3, 6–14). Таким образом, общая вскрытая площадь Горновского селища за два полевых сезона (1994 и 2005 г.) составляет 497 кв. м (Обыденнова, 2006).

Данные, полученные с Горновского селища, позволяют судить о планировке и расположении жилищ и хозяйственных объектов на площадках синхронных чияликских поселений. В нашем распоряжении имеются сведения как с самого Горного, так и с Игимского, Подымаловского, Карповского, Тукмак-Карановского, Казакларовского, Меллятамакского VI, Ябалаклинского I селищ и Старо-Нагаевской II стоянки. Известные чияликские селища всегда размещались вблизи водных источников, крупных рек или озёр, у места впадения ручьёв, часто для организации поселения выбирались низменные, пойменные места. Это объясняется необходимостью в удобном подходе к воде, а также наличием

богатого травостоя, важного элемента в полукочевом, скотоводческом хозяйстве. Селища располагались на первых надпойменных террасах (*Горново, Чиялик, Новые Ябалаклы I и 2, Нижнехозятово 2 и 3, Ябалаклы I, Карпово, Тукмак-Каран, Подымало I, II Минниарово и др.*), на останцах коренных террас и дюнах в поймах рек (*Игимское, I Татарско-Азибейское, Белозерское, Меллятамакское VI селища, I Минниаровское поселение и др.*), на береговых линиях старичных озёр (*Старо-Нагаевская II стоянка, местонахождение на I Суюндуковской стоянке*), на высоких мысовидных выступах коренных террас (*Казакларово, Кармасан, Чимы I и др.*).

В количественном отношении преобладают памятники, занимающие первые террасы крупных рек, непосредственно над урезом воды (Кзаков, 1978, с. 42–49; Кзаков, Чижевский, Лыганов, 2016, с. 219–243; Гарустович, 1998; 2015, с. 181–198; Русланов, 2019, с. 362–364; 2020, с. 393–395; 2021, с. 101–109; Вальков, Русланов, Семин и др., 2020, с. 120–133; Тузбеков, 2021, с. 157–165).

В общей сложности при раскопках чияликских селищ на территории Южного Предуралья выявлено 7 зольников (*Горново*) овальной и округлой формы, мощностью 5–15 см, размером от 0,32 до 1,64×0,2 до 1 м. Около 20 теплотехнических сооружений (очагов и кострищ) (*Горново, Казакларово, Карпово, Подымалово и Меллятамак IV*) овальной и округлой формы, размеры которых варьируют от 0,7 до 2,25×0,5–1,7 м, очаги углублены в материк на 0,2–1,05 м. С ведением хозяйственной деятельности в границах селищ связаны следы 35 крупных ям (*Горново, Игимское, Старо-Нагаево II, Карпово, Тукмак-Каран, Подымалово, Меллятамак VI*) овальной, округлой формы. Округлые хозяйственные ямы имели диаметр от 0,3 до 0,65 м и глубину от 0,27 до 0,4 м, овальные вытянуты в длину от 0,33 до 4,1×0,22–2 м углублены от 0,18 до 1,27 м. Ямы имели прямые, отвесные стенки, обшитые деревянными плахами, ровное дно, сверху над ямами в качестве навесов могли быть сооружены лёгкие наземные сооружения каркасно-столбового типа (*Старо-Нагаево II, Тукмак-Каран, Подымалово, Горново, Меллятамак VI*). На двух селищах (*Ябалаклы I, Горново*) раскопано 2 печи длиной 4,7–4,8 м и шириной от 1,5 до 2–2,5 м, обложенные крупными песчаниковыми плитами; эти теплотехнические сооружения, во избежание пожара, вынесены за пределы жилой части поселений. На чияликских селищах выявлено

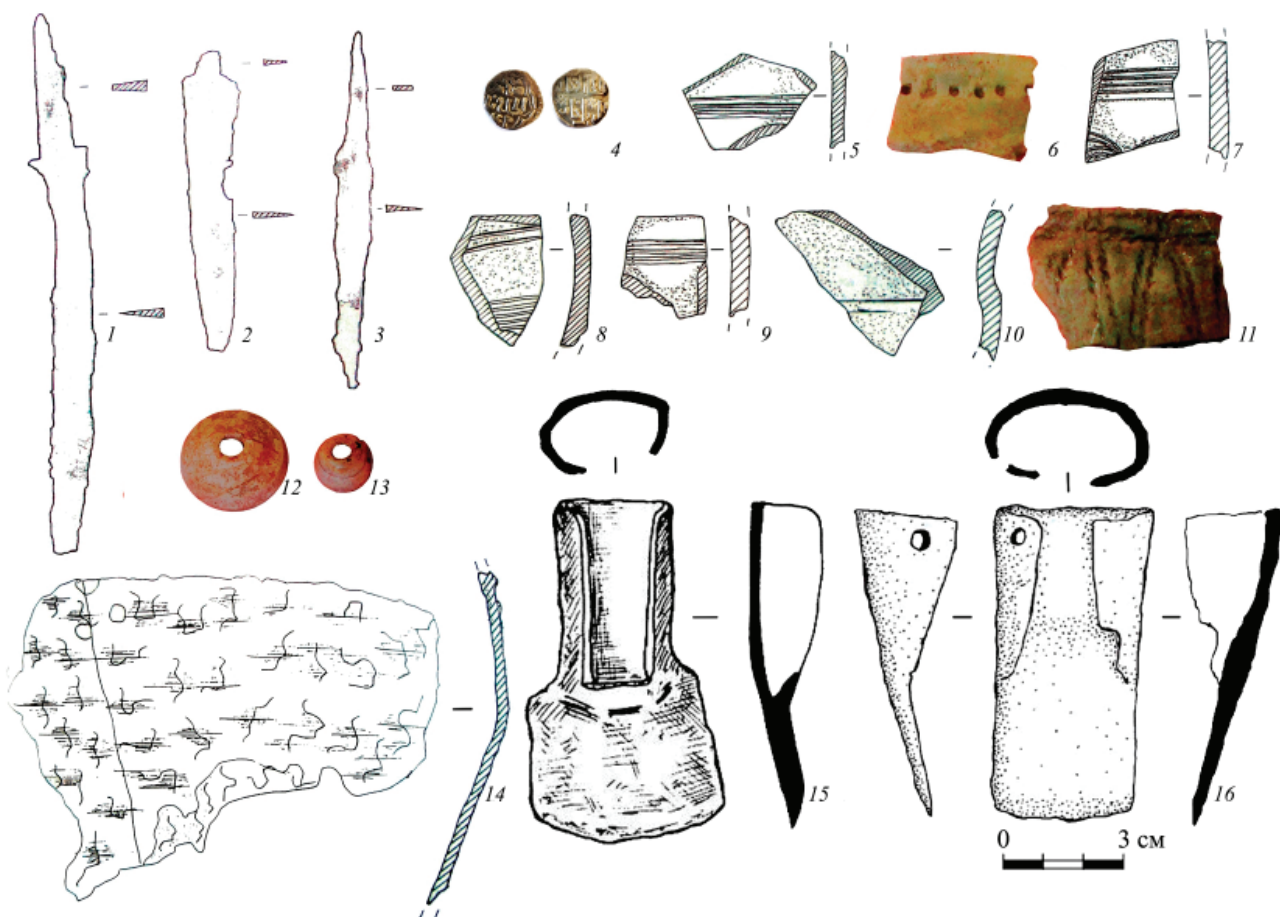


Рис. 2. Горновский комплекс памятников. 1–3, 5–15 – вещевой комплекс с Горновского селища; 4 – дирхам хана Джанибека найденный вблизи мавзолея Тура-хана; 16 – тесло-мотыжка с могильника Кордон Миассово 1. 1–3, 6, 8–14 – раскопки Г.Т. Обыденновой; 5, 7, 15 – раскопки Г.Н. Гарустовича.

Fig. 2. The Gornovo complex of archaeological sites. 1–3, 5–15 – archaeological finds from the Gornovo settlement; 4 – dirhams of Khan Janibek found near the mausoleum of Tura Khan; 16 – chisel-hoe from the Kordon Miassovo 1 burial ground; 1–3, 6, 8–14 – excavation by G.T. Obydennova; 5, 7, 15 – excavation by G.N. Garustovich.

два типа жилых сооружений. К первому относятся 10 изученных круглоплановых юртообразных построек (*Горново, Тукмак-Каран*), диаметром от 1,5 до 5 м, в каждой юрте был обустроен очаг и иногда хозяйственная яма, основание жилища могло быть обложено по контуру камнем (*Тукмак-Каран*). Ко второму типу относятся 4 постройки подквадратной или подпрямоугольной формы (*Горново, Меллятамак VI*), иногда с тамбуром (*Горново*) размером не более 4,5×3,5 м, по контуру строений прослежены крупные столбовые ямы, песчаниковые или известняковые каменные плиты. В итоге можно сделать вывод о расположении чияликских селищ, как правило, в долинах рек и по берегам озёр, на них отмечаются единичные стационарные подквадратные и подпрямоугольные тамбурные постройки и переносные юрты, расположенные вытянуто группами вдоль края террасы реки (*Горново, Тукмак-Каран*), а также лёгкие каркасно-столбовые постройки-наве-

сы, хозяйственные ямы, крупные печи, очаги и зольники.

Кроме селища, как уже отмечалось, в Горновский комплекс памятников входит грунтовый могильник, погребения которого были исследованы Г.И. Матвеевой в 1962 г. (4 кв. м, 1 погребение), в 1994 г. – Г.Н. Гарустовичем (230 кв. м, 28 погребений), в 2003 г. – Ю.А. Морозовым (64 кв. м, 4 погребения) (Морозов, 2004). Всего за эти годы было исследовано 33 погребения, вскрыто 298 кв. м. Погребальный обряд унифицирован. Могильные ямы прямоугольные или овальные, простые. Ориентировка костяков – западная, череп слегка развёрнут на правый висок, лицом к югу (в сторону Мекки). Покойные лежали вытянуто на спине, иногда с мелким разворотом тела на правый бок. Руки согнуты в локтевых суставах и уложены на уровне пояса покойного. Ноги вытянуты и скрещены в районе ступней. Умершие лежали в гробовищах, изготовленных из плах в виде прямоугольных ящиков с

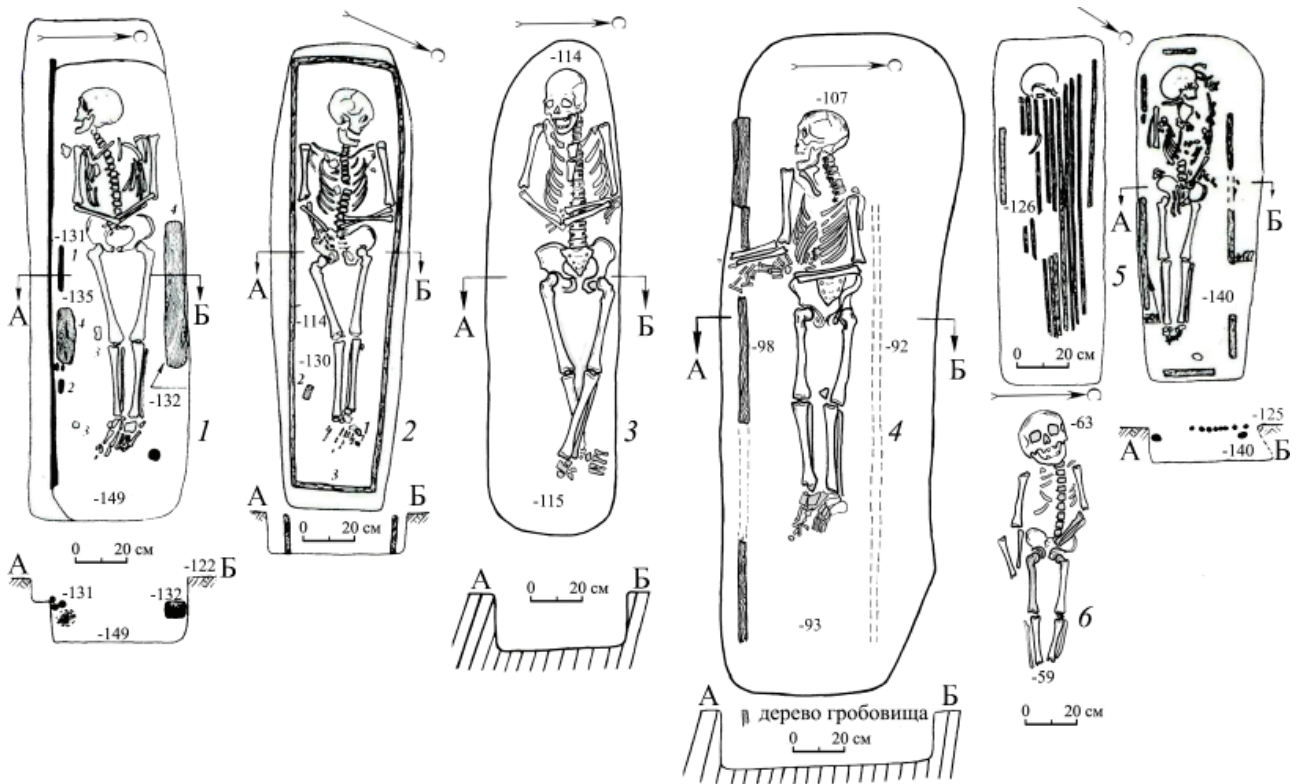


Рис. 3. Горновский грунтовый могильник. Некоторые погребения. 1 – погребение 23; 2 – погребение 12; 3 – погребение 30; 4 – погребение 31; 5 – погребение 18; 6 – погребение 32. 1, 2, 5 – раскопки Г.Н. Гарустовича (1994 г.); 3, 4, 6 – раскопки Ю.А. Морозова (2003 г.).

Fig. 3. The Gornovo burial ground without mounds. Some burials. 1 – burial №23; 2 – burial №12; 3 – burial №30; 4 – burial №31; 5 – burial №18; 6 – burial №32. 1, 2, 5 – excavation by G.N. Garustovich (1994); 3, 4, 6 – excavation by Yu.A. Morozov (2003).

крышкой, но без дна. Практически все захоронения не имели вещей. Погребальный обряд могильника типичен для раннемусульманских некрополей XIII–XIV в. (Такталачукский, Азметьевский I, Казакларовской и т. д.). Основной исследователь памятника Г.Н. Гарустович приходит к однозначному выводу, что могильник связан с Горновским селищем.

Таким образом, Горновский археологический комплекс золотоордынского времени представляет собой связанные между собой памятники: селище и могильник, датируемые по вещевому инвентарю, по всей видимости, второй половиной XIV в., оставленный полукочевым чиялыкским населением.

Все чиялыкские селища среднего течения р. Дёмы расположены по обоим берегам реки, чаще по левому, иногда занимают возвышенные участки останцев или дюн в пойме. На данный момент в результате практически ежегодных работ комплексной Золотоордынской экспедиции ИИЯЛ УФИЦ РАН их количество увеличилось до 9, кроме известных Горновского, Нижнехозятовского, Кучумовского-3 выявлены селища Чишмы-1, Ябалаклы-1, Новые Ябалаклы 1 и 2, Нижнехозятово

2 и 3, которые вместе с грунтовыми могильниками (Горновский, Караякуповский, Нижнехозятовский) можно объединить в Горновский археологический микрорайон речного долинного типа (рис. 5: 3). Памятники микрорайонов подобного типа расположены в удобных долинах рек, по берегу. Как правило, у таких микрорайонов не выделяется чётких территориальных границ (Русланов, 2019). Размеры микрорайона невелики 20×3 км, всего около 60 кв. км, он является составной частью Дёмской группы памятников чиялыкской культуры (рис. 5: 2) (Гарустович, 1998, с. 127).

Горновское селище, как наиболее изученный памятник микрорайона, в целом характеризует чиялыкские памятники поселенческого типа в Приуралье, этому не противоречат данные с изучаемых селищ Ябалаклы-1, Подымалово-1, Меллятамак VI, Игимское и др. В качестве надёжного источника для датирования селищ выступает вещевой комплекс с разработанной классификацией и типологией, к таким хронологическим маркерам относятся бусы, железные наконечники стрел, стремена, а также гончарная и поливная посуда, чугунные котлы, особняком стоят монеты,



Рис. 4. Некоторые датированные находки с чияликских селищ Предуралья. 1, 4, 6 – Ябалаклы 1; 2, 7, 8 – Подымалово 1; 3, 15, 16 – Горново; 5 – Семюстровское I; 9, 10 – Меллятамак VI; 11, 12 – Ново-Какрыбашевская стоянка; 13, 17 – Тукмак-Каран; 14 – Баскуль VI; 18 – Юнусовское. 1, 4, 6 – раскопки автора; 2, 7, 8 – по: Тузбеков, 2021; 3, 15, 16 – по: Гарустович, 1995; 5, 11–14, 17, 18 – по: Гарустович, 1998; 9, 10 – по: Казаков, Чижевский, Лыганов, 2016.

Fig. 4. Some dating finds from the Chiyalik settlements of the Cis-Urals. 1, 4, 6 – Yabalakly 1 settlement; 2, 7, 8 – Podymalovo 1 settlement; 3, 15, 16 – Gornovo settlement; 5 – Semiostrovo I settlement; 9, 10 – Mellyatamak VI settlement; 11, 12 – Novo - Kakrybashevo site; 13, 17 – Tukmak-Karan settlement; 14 – Baskul VI settlement; 18 – Yunusovskoe settlement. 1, 4, 6 – excavation by the author; 2, 7, 8 – by: Tuzbekov, 2021; 3, 15, 16 – by: Garustovich, 1995; 5, 11–14, 17, 18 – by: Garustovich, 1998; 9, 10 – by: Kazakov, Chizhevsky, Lyganov, 2016.

сами по себе несущие важную датировочную информацию (рис. 4).

На селищах встречаются бусы округлые из полупрозрачного синего и голубого стекла (*селища Кармасан, Игимское III, Батраковское, Кумлекуль, Ново-Какрыбашевская стоянка*), полосчатые бусы с орнаментом в виде накладных линейно-волнистых пасто-

вых нитей (*Меллятамак VI*), датированные в пределах XIII–XIV в. В слоях некоторых памятников найдены обломки чугунных котлов, наконечники стрел различных типов (срезни, плоские ромбические черешковые с упором и без), датированные XIII–XIV в. (*Тукмак-Каран, Горново, Ябалаклы 1, Подымалово 1*). Датированным выступает тесло-

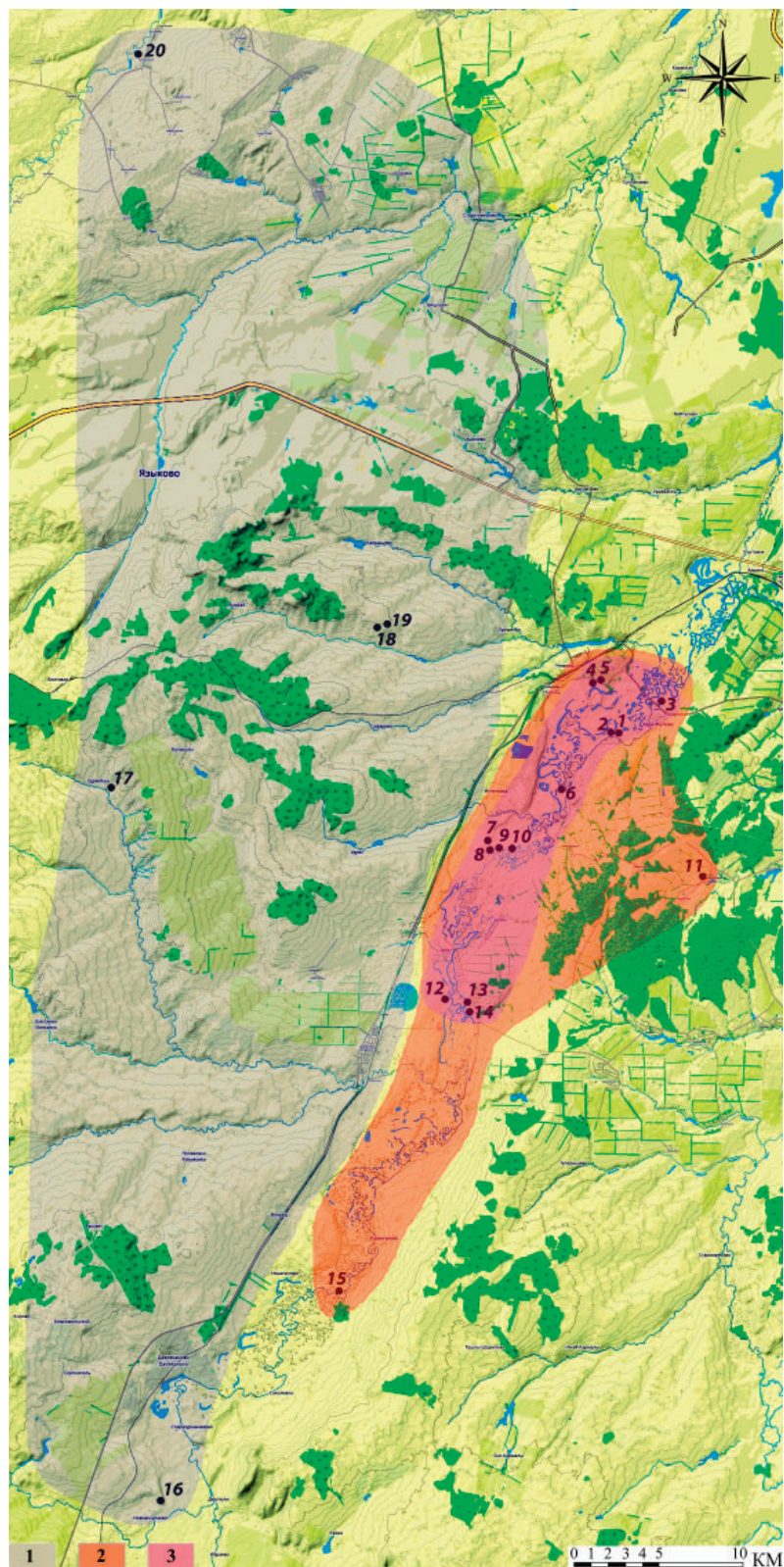


Рис. 5. Памятники золотоордынского времени в бассейне р. Дема. На карте цветом обозначены: 1 – территория кочевания позднесредневековых номадов в долине р. Демы; 2 – границы Демской группы памятников чияликской культуры по Г.Н. Гарустовичу; 3 – границы Горновского археологического микрорайона. Памятники, указанные на карте: 1 – Горновское селище; 2 – Горновский грунтовый могильник; 3 – Кара-Якуповский грунтовый могильник; 4 – Чишмы-1, селище; 5 – Мавзолей Хусейн-бека; 6 – Кучумово-3, селище; 7 – Нижнехозятовское селище; 8 – Нижнехозятовский грунтовый могильник; 9 – Нижнехозятово-2, селище; 10 – Нижнехозятово-3, селище; 11 – Новотроицкий грунтовый могильник; 12 – Ябалаклы-1, селище; 13 – Новые Ябалаклы-1, селище; 14 – Новые Ябалаклы-2, селище; 15 – Калиновка-4, стоянка и грунтовый могильник; 16 – Аккулаевский курган; 17 – Удрякбашевский курган; 18 – Мавзолей «Малый кешене»; 19 – Мавзолей Тура-хана; 20 – Сынтыштамакский могильник.

Fig. 5. Archaeological sites of the Golden Horde time in the Dyoma river basin. The color indicates on the map: 1 – the territory of the Late Medieval nomads roaming for pasture in the Dyoma river valley; 2 – the borderlines of the Dyoma group of the Chiyalik culture sites according to G.N. Garustovich; 3 – the borderlines of the Gornovo archaeological micro-region. Archaeological sites on the map: 1 – Gornovo settlement; 2 – Gornovo burial ground without mounds; 3 – Kara-Yakupovo burial ground without mounds; 4 – Chishmy-1 settlement; 5 – Mausoleum of Huseyn bek; 6 – Kuchumovo-3 settlement; 7 – Nizhnehozyatovo settlement; 8 – Nizhnehozyatovo burial ground without mounds; 9 – Nizhnehozyatovo-2 settlement; 10 – Nizhnehozyatovo-3 settlement; 11 – Novotroitsky burial ground without mounds; 12 – Yabalakly-1 settlement; 13 – Novye Yabalakly-1 settlement; 14 – Novye Yabalakly-2 settlement; 15 – Kalinovka-4 station and burial ground; 16 – Akkulaevo barrow; 17 – Udryakbashevo barrow; 18 – Mausoleum "Maly keshene"; 19 – Mausoleum of Tura Khan; 20 – Syntyshamak burial ground.

мотыжка с Горновского селища (рис. 2: 15), близкое по форме изделие происходит из чияликского погребения 1 могильника Кордон Миассово 1, с которого по C¹⁴: Le-10990: 660 ± 70 BP, 1σ: 1270–1330, 1340–1400 AD, 2σ: 1220–1420 AD (δ13 C – 18,6%, δ15 N – 13,1%) получена дата во временном интервале со второй четверти XIII по начало XV в. (Шорин, Шорина, Зыков, 2019, с. 63–70). Стоит отметить, что это пока первая радиоуглеродная дата для чияликской культуры. В целом она согласуется с данными синхронных памятников макушинского типа (могильники Кордон Миассово 1, Большеказакбаевский 2, городищ Папское и Прыговское), которые не выходят за пределы XIII–XIV в., вероятно с заходом в первые десятилетия XV в. (Корякова, Ражев, Ковригин и др., 1999, с. 73–89; Морозов, Ковригин, 1999, с. 65–71; Матвеева, Третьяков, Зеленков, 2020, с. 43–52; Матвеева, Зеленков, Третьяков и др., 2020, с. 31–48; Третьяков, 2022, с. 300–303).

По всей видимости, XIV в. датируются гончарные красноглиняные корчаги, серединой XIV в. – поливная кашинная посуда, произведённая в золотоордынских городах Нижнего Поволжья (*Тукмак-Каран, Горново, Ябалаклы 1, Подымалово 1 и др.*). Даты дирхамов и пулов, битых в Сарай ал-Махруса, Сарай ал-Джедиде, Хорезме, Гюлистане, Азаке, с памятников Башкирии, не выходят за пределы конца второй половины XIV в. Самый поздний из известных дирхамов отчеканен в Сарай ал-Джедиде в 1375–1376 гг. при хане Джанибеке III (*Брик-Алга*). В этот же отрезок укладывается дата с дирхама, битого в 746 г. х. при хане Джанибеке, найденного местным краеведом А. Хайбуллиным вблизи мавзолея Тура-хана (15 км к северо-западу от Горновского селища) (рис. 2: 4). Вероятно, этим временем можно датировать работы по сооружению мавзолея Тура-хана, что ещё раз подтверждает слова Г.Н. Гарустовича о его строительстве во второй половине XIV в. Таким образом, золотоордынский этап существования чияликских селищ на территории

Предуралья надёжно датируется началом – концом второй половины XIV в.

Выводы. Население, оставившее памятники с чияликской керамикой, не могло и не существовало в культурном вакууме, являясь своеобразной «варварской вуалью» на границах Булгарского улуса Золотой Орды; оно, вероятно, в определённой роли участвовало в меновых операциях, отсюда выпадение в культурных слоях бытовых и погребальных памятников привозных вещей. Но, кроме собственно носителей керамики чияликского типа, территорию Предуралья занимали кочевники, по мнению К.А. Руденко, составлявшие единый этнокультурный комплекс кипчакского населения в улусе (Руденко, 2013, с. 189–211). Видимо, именно с номадами связано появление каменных мавзолеев вблизи п. Чишмы (Хусейн бека, Тура-хана, Малый кешене); особенно это касается мавзолея Тура-хана, само расположение которого типично для организации курганных могильников. Симптоматично, что, по мнению ряда исследователей, все крупные мавзолеи Южного Урала сооружались для кочевой знати (Тептяри, Троицкий, Бэндэбикэ и др.) (Русланов, 2022, с. 106–113; Харламов, 2018, с. 193–196; Матюшко, 2011, с. 146–155). С той лишь разницей, что мавзолеи в улусе Шибана возведены из квадратных или прямоугольных обожжённых кирпичей, лесостепные же усыпальницы сооружались из природного камня, что отражает, как справедливо отмечал Г.Н. Гарустович, различие архитектурных школ (Гарустович, 2012, с. 126–136; Боталов и др., 2019), не отменяя первопричины их появления, а именно запрос со стороны кочевой элиты.

Возможно, фактором плотного заселения чияликскими группами среднего течения р. Дёмы, а также причиной возведения здесь трёх известных на данный момент мавзолеев, являлось существование на этой территории в XIV в. кочевой ставки, либо центра кочевья. Этому не противоречит и близкое расположение исследованных позднекочевнических

погребений из могильника Удрякбаш, находящегося на коренной террасе левого берега р. Большой Удряк в 19 км к югу–юго-западу от мавзолея Тура-хана (Овсянников, Юсупов, 2004, с. 283–285), Сынтыштамакских курганов, расположенных на правом берегу р. Чермасан в 36,5 км к северу–северо-западу от мавзолея (Васюткин, 1967, с. 121–123), к этой же группе относится Аккулаевский курган, находившийся на высоком левом берегу речки Тюлянь (левый приток Дёмы) в 54 км к югу от каменных усыпальниц (Мажитов, 1969; Агеев, Мажитов, 1970, с. 170–171). В целом расстояния от известных курганов до мавзолея Тура-хана не превышает 1–2 конных перехода. Таким образом, размер кочевья, опираясь на известные памятники, составляет 30×90 км, т. е. около 2 700 кв. км, мавзолеи находятся практически в его центре (рис. 5: 1). Кочевое население проникало сюда одним из «языков» «Дёмско-Бельского степного коридора» (Савельев, 2014, с. 191–206), р. Дёма в своём верхнем и среднем течении пересекает Бугульминско-Белебеевскую возвышенность, обходя её со стороны Стерлибашевско-Фёдоровской возвышенности Общего Сырта, создавая относительно широкую

долину с большим количеством водотоков, широких пойм и заливных лугов.

Отметим, что мавзолеи появились в момент перехода кочевников в новую веру, о чём ярко свидетельствуют безынвентарные погребения в курганах 17 и 18 могильника Сынтыштамак, совершённые по мусульманским канонам и датированные XIV в. (Гарустович, Иванов, 2014, с. 181–188). Тем не менее, прямых связей либо контактов между кочевниками и коллективами, оставившими памятники чияликской культуры, на материалах селищ Предуралья мы пока не видим. Возвращаясь к Горновскому селищу, стоит отметить, что имеющиеся на данный момент публикации (Рязанов, Гарустович, 2007, с. 185–190; Обыденнова, Иванов, Шутелева и др., 2007, с. 306–311; Обыденнова, Шутелева, Щербаков, 2008, с. 76–83) в полной мере не отражают всего научного потенциала памятника, являющегося по сути реперным для чияликской культуры Предуралья. Накопленный в ходе раскопок материал требует скорейшего его ввода в научный оборот в виде коллективной монографии, работа по её написанию уже ведётся.

Благодарности:

Выражаю искреннюю благодарность д.и.н. Г.Т. Обыденновой и к.и.н Ю.А. Морозову за возможность использовать неопубликованные материалы. Благодарю м.н.с. отдела археологических исследований ИИЯЛ УФИЦ РАН С.Ю. Николаева за помощь в работе с иллюстративным материалом.

Благодарю за консультации к.и.н. И.В. Волкова (г. Москва).

Благодарю за определение Н.И. Юдина (Азовский музей-заповедник, г. Азов).

ЛИТЕРАТУРА

- Агеев Б.Б., Мажитов Н.А. Раскопки в Южной Башкирии // АО 1969 года / Отв. ред. Б.А. Рыбаков. М.: Наука, 1970. С. 170–171.
- Археологическая карта Башкирии / Отв. ред. О.Н. Бадер. М.: Наука, 1976. 262 с.
- Боталов С.Г., Маслюженко Д.Н., Миргалеев И.М., Парунин А.В., Русланов Е.В., Сорогин Е.И. У истоков южноуральских народов. Южный Урал в эпоху Золотой Орды (IX – начало XV века) / История Южного Урала. Т. 5. Челябинск: ЮУрГУ, 2019. 424 с.
- Вальков Д.В., Русланов Е.В., Сёмин Д.В., Фахретдинов А.И. Стоянка и грунтовый могильник Калиновка-4 – многослойный памятник в лесостепном Приуралье // УАВ. 2020. № 20. С. 120–133.
- Васюткин С.М. Сынтыш-Тамакский курганный могильник // V Уральское археологическое совещание / Ред. Я.Н. Безносиков и др. Сыктывкар: Коми книжное издательство, 1967. С. 121–123.
- Воробьёва С.Л. М.И. Касьянов (1895-1944) – основатель археологического отдела Национального музея Республики Башкортостан // Археология Евразийских степей . 2021. № 6. С. 69–80. DOI: <https://doi.org/10.24852/2587-6112.2021.6.69.80>
- Гарустович Г.Н. Научный отчет об археологических работах 1994 года на территории Чишминского района Республики Башкортостан. Уфа, 1995. 186 с. // Архив ИИЯЛ УФИЦ РАН.
- Гарустович Г.Н. Население Волго-Уральской лесостепи в первой половине II тысячелетия нашей эры. Дисс. ... канд. ист. наук. Уфа, 1998. 340 с.

Гарустович Г.Н. Еще раз о датировках мусульманских кирпичных мавзолеев степной полосы Волго-Уральского региона // Золотоордынская цивилизация. Вып. 5 / Отв. ред. И.М. Миргалеев. Казань: Фолиант; Институт истории им.Ш.Марджани АН РТ, 2012. С. 126–136.

Гарустович Г.Н. Чияликская археологическая культура эпохи средневековья на Южном Урале // УАВ. 2015. Вып. 15. С. 181–198.

Гарустович Г.Н., Иванов В.А. Материалы по археологии средневековых кочевников Южного Урала (IX–XV вв.). Уфа: Изд-во БГПУ, 2014. 328 с.

Иванов В.А., Обыденнова Г.Т., Шутелева И.А., Щербаков Н.Б. Археологические исследования поселенческого памятника эпохи позднего средневековья // Формирование и взаимодействие уральских народов в изменяющейся этнокультурной среде Евразии: проблемы изучения и историография. Чтения памяти К.В. Сальникова (1900–1966) / Отв. ред. В.С. Горбунов. Уфа: Китап, 2007. С. 427–431.

История культуры Башкортостана (Комплект научных и учебных материалов) / Археологические памятники Башкортостана. Вып 6 / Отв. ред. Ю.А. Морозов. Уфа: Гилем, 1996. 280 с.

Казаков Е.П. Памятники болгарского времени в восточных районах Татарии. М.: Наука, 1978. 131 с.

Казаков Е.П., Чижевский А.А., Лыганов А.В. Меллятамакское VI селище чияликской культуры // Поволжская археология. 2016. № 2 (16). С. 219–243.

Кошневский Б.А. Картотека сведений об археологических памятниках Башкирии. 1945 // Архив ИА АН СССР.

Кошневский Б.А. Итоги археологического изучения Башкирской АССР // Историко-археологический сборник / Отв. ред. А.П. Смирнов. М.: [б/и], 1948. С. 161–170.

Корякова Л.Н., Ражев Д.И., Ковригин А.А., Шаранова С.В., Берсенева Н.А. Средневековый комплекс Большеказакбаевского 2 курганного могильника // 120 лет археологии восточного склона Урала. Первые чтения памяти Владимира Федоровича Генинга: Материалы науч. конф. Ч. 2: Новейшие открытия уральских археологов / Отв. ред. В.Т. Ковалева. Екатеринбург: Урал. унт, 1999. С. 73–89.

Лебедев А.И. Жизненный путь Бориса Андреевича Койшевского (1902–1945) // УАВ. 2018. Вып. 18. С. 119–124. DOI: <https://doi.org/10.31833/uav.2018.18.010>.

Мажитов Н.А. Научный отчет об археологических исследованиях на территории Башкирской АССР в 1969 г. // Научный архив Института этнологических исследований УНЦ РАН. Ф.1. Оп.6. Ед.хр.52. 25 с.

Матвеева Г.И. Отчет археологической экспедиции БашГУ за 1962 г. // Архив Кабинета археологии БашГУ. Ф. КАО-3.

Матвеева Н.П., Зеленков А.С., Третьяков Е.А., Овчинников И.Ю. Хронологические комплексы раннего железного века и Средневековья в Зауралье (по материалам Папского городища) // Вестник НГУ. Серия: История, филология. 2020. Т. 19. № 3. С. 31–48. DOI: [10.25205/1818-7919-2020-19-3-31-48](https://doi.org/10.25205/1818-7919-2020-19-3-31-48).

Матвеева Н.П., Третьяков Е.А., Зеленков А.С. Хронология средневекового вещевого комплекса Папского городища (лесостепь Западной Сибири) // Вестник археологии, антропологии и этнографии. 2020. № 1 (48). С. 43–52. DOI: <https://doi.org/10.20874/2071-0437-2020-48-1-5>.

Матюшко И.В. Средневековые мавзолеи в Оренбургской области // Археологические памятники Оренбуржья. Вып. 9 / Отв. ред. Н.Л. Моргунова. Оренбург: ОГПУ, 2011. С. 146–155.

Морозов В.М., Ковригин А.А. Средневековый комплекс Прыговского городища // III Берсовские чтения. К 95-летию А.А. Берса и 90-летию Е.М. Берс: Материалы науч.-практ. конф. (Екатеринбург, сентябрь 1997). Екатеринбург: БКИ, 1999. С. 65–71.

Морозов Ю.А. Научный отчет о результатах археологических исследований в Чишминском районе Башкортостана в 2003 году. Уфа, 2004 // Научный архив УФИЦ РАН.

Обыденнова Г.Т. Отчет об исследовании Горновского селища в 2005 году. Том 1. Уфа, 2006. 123 с. // Архив археологической лаборатории БГПУ им. М. Акмуллы.

Обыденнова Г.Т., Иванов В.А., Шутелева И.А., Щербаков Н.Б. Археологические исследования поселенческого памятника эпохи позднего средневековья в Чишминском районе Республики Башкортостан в рамках программы «Башкирский аул XVI–XIX веков: историко-археологическое исследование» // Формирование и взаимодействие уральских народов в изменяющейся этнокультурной среде Евразии: проблемы изучения и историография. Чтения памяти К.В. Сальникова (1900–1966) / Отв. ред. В.С. Горбунов. Уфа: Китап, 2007. С. 306–311.

Обыденнова Г.Т., Шутелева И.А., Щербаков Н.Б. Итоги работы археологической экспедиции БГПУ им. М. Акмуллы за последние 10 лет (1998–2008) // Труды Камской археолого-этнографической экспедиции. Вып. 5 / Отв. ред. А.М. Белавин. Пермь: ПГПУ, 2008. С. 76–83.

Овсянников В.В., Юсупов Р.М. Золотоордынское погребение у д. Удрякбаш Елаговарского района // УАВ. 2004. Вып. 5. С. 283–285.

Руденко К.А. Кочевники в Булгарском улусе Золотой Орды (по данным археологии) // Поволжская археология. 2013. №2 (4). С. 189–211.

Русланов Е.В. Береговой археологический микрорайон в системе древностей Южного Урала. Дисс. ... канд. истор. наук. Уфа, 2019. 463 с.

Русланов Е.В. Разведка в Чишминском районе Башкирии // Археологические открытия 2017 года / Отв. ред. Н.В. Лопатин. М.: ИА РАН, 2019. С. 362–364.

Русланов Е.В. Стратиграфия и культурная идентификация городища Чукраклы и селища Кармасан в лесостепном Предуралье // Вестник гуманитарного образования. 2021. №1 (21). С. 101–109. DOI: 10.25730/VSU.2070.21.012

Русланов Е.В. Мавзолей Бэндэбикэ – статусный погребальный памятник с территории Улуса Шибана: история изучения и окружающий контекст // Археология Евразийских степей. 2022. № 3. С. 106–113. DOI: <https://doi.org/10.24852/2587-6112.2022.3.106.113>

Русланов Е.В., Русланова Р.Р., Лясович В.И. Исследования памятников эпохи бронзы и средневековья в центральной Башкирии // Археологические открытия. 2018 года / Отв. ред. Н.В. Лопатин. М.: ИА РАН, 2020. С. 393–395. DOI: 10.25681/IARAS.2020.978-5-94375-326-8.393-395

Рязанов С.В., Гарустович Г.Н. Кузнечные изделия Горновского селища // УАВ. Вып. 6–7. Уфа: Гилем, 2007. С. 185–190.

Савельев Н.С. Сарматизация лесостепи Южного Приуралья: предпосылки, основные этапы, характеристики, следствия // Сарматы и внешний мир. Материалы VIII Всероссийской (с международным участием) научной конференции «Проблемы сарматской археологии и истории» (Уфа, 12–15 мая 2014 г.) / УАВ. Вып. 14 / Отв. ред. Л.Т. Яблонский, Н.С. Савельев. Уфа: ИИЯЛ УНЦ РАН, Центр «Наследие», 2014. С. 191–206.

Талицкая И.А. Материалы к археологической карте бассейна р. Кама (по данным, собранным М.В. Талицким) // Материалы и исследования по археологии Урала и Приуралья. Т. IV / МИА. № 27. М.: Изд-во АН СССР, 1941. 226 с.

Третьяков Е.А. Урало-Сибирский регион в развитом средневековье (к вопросу о памятниках макушинского типа) // XXII Уральское археологическое совещание: материалы Всероссийской научной конференции, посвященной 300-летию первых археологических раскопок в Сибири и 85-летию со дня рождения Тамилы Михайловны Потемкиной (Курган, 21–25 ноября 2022 г.) / Отв. ред. Д.Н. Маслюженко. Курган: Издательство Курганского государственного университета, 2022. С. 300–303.

Тузбеков А.И. Кашинная керамика с селища Подымалово-1 (по результатам раскопок 2019 года) // Теория и практика археологических исследований. 2021. Т. 33. №4. С. 157–165. DOI: 10.14258/tra(2021)33(4).-09.

Турикешев Г.Т.-Г., Данукалова Г.А., Кутушев Ш.-И.Б. Южное Предуралье: география, геология, тектоника и геоморфология. М.: ИНФРА-М, 2016. 260 с.

Харламов П.В. Золотоордынские кирпичные мавзолеи западного Оренбуржья // Археология Евразийских степей. 2018. №4. С. 193–196.

Шорин А.Ф., Шорина А.А., Зыков А.П. О датировке и культурной принадлежности средневекового могильника Кордон Миассово 1 в горно-лесном Зауралье // История и современное мировоззрение. 2019. № 2. С. 63–70.

Информация об авторе:

Русланов Евгений Владимирович, кандидат исторических наук, научный сотрудник отдела археологических исследований, Ордена Знак Почета Институт истории, языка и литературы Уфимского федерального исследовательского центра РАН (г. Уфа, Россия); butleger@mail.ru

REFERENCES

Ageev, B. V., Mazhitov, N. A. 1970. In Rybakov, B. A. (ed.). *Arkheologicheskie otkrytiia 1969 goda (Archaeological Discoveries of 1969)*. Moscow: "Nauka" Publ., 170–171 (in Russian).

Bader, O. N. (ed.). 1976. *Arheologicheskaya karta Bashkirii (Archaeological Map of Bashkortostan)*. Moscow: "Nauka" Publ. (in Russian).

Botalov, S. G., Maslyuzhenko, D. N., Mirgaleev, I. V., Parunin, A. V., Ruslanov, E. V., Sorogin, E. I. 2019. *U istokov yuzhnoural'skikh narodov. Yuzhnyy Ural v epokhu Zolotoy Ordy (IX – nachalo XV veka) (At the origins of the South Urals ethnicities. The South Urals in the epoch of the Golden Horde (IX - the beginning of the XV century))*. Series: Istoriiia Iuzhnogo Urala (History of the Southern Urals). Chelyabinsk: South Ural State University (in Russian).

- Val'kov, D. V., Ruslanov, E. V., Semin, D. V., Fakhretdinov, A. I. 2020. In *Ufimskii arkheologicheskii vestnik (Ufa Archaeological Bulletin)* 20, 120–133 (in Russian).
- Vasyutin, S. M. 1967. In Beznosikov, Ya. N. et al. (eds.). *V Ural'skoe arkheologicheskoe soveshchanie (5th Urals Archaeological Congress)*. Syvtrvkar: “Komi knizhnoe izdatel'stvo” Publ., 121–123 (in Russian).
- Vorob'eva, S. L. 2021. In *Arkheologiya Evraziiskikh stepei (Archaeology of Eurasian Steppes)* 6, 69–80 DOI: <https://doi.org/10.24852/2587-6112.2021.6.69.80> (in Russian).
- Garustovich, G. N. 1995. *Nauchnyy otchet ob arkheologicheskikh rabotakh 1994 goda na territorii Chishminskogo rayona Respubliki Bashkortostan (Scientific report on archaeological works in 1994 on the territory of the Chishmy district of the Republic of Bashkortostan)*. Ufa. Archive of the Institute of History, Language, and Literature, Urals Scientific Center, Russian Academy of Sciences (in Russian).
- Garustovich, G. N. 1998. *Naselenie Volgo-Ural'skoy lesostepi v pervoy polovine II tysyacheletiya nashey ery (The population of the Volga-Urals forest-steppe in the first half of the II millennium AD)*. Diss. of Candidate of Historical Sciences. Ufa (in Russian).
- Garustovich, G. N. 2012. In Mirgaleev, I. M. (ed.). *Zolotoordynskaia tsivilizatsiia (The Golden Horde Civilization)* 5. Kazan: “Foliant” Publ.; Institute of History named after Sh. Mardzhani, Tatarstan Academy of Sciences, 126–136 (in Russian).
- Garustovich, G. N., Ivanov, V. A. 2014. *Materialy po arkheologii srednevekovykh kochavnikov Yuzhnogo Urala (IX–XV vv. N.e.) (Materials on the Archaeology of the Medieval Nomads of the Southern Urals (9th-15th centuries AD))*. Ufa: Bashkir State Pedagogical University (in Russian).
- Garustovich, G. N. 2015. In *Ufimskii arkheologicheskii vestnik (Ufa Archaeological Bulletin)* 15, 181–198 (in Russian).
- Ivanov, V. A., Obydenova, G. T., Shuteleva, I. A., Shcherbakov, N. B. 2007. In Gorbunov, V. S. (ed.). *Formirovaniye i vzaimodeystviye ural'skikh narodov v izmenyayushcheysya etnokul'turnoy srede Evrazii: problemy izucheniya i istoriografiya. Chteniya pamyati K.V. Sal'nikova (1900–1966) (Formation and interaction of the Ural ethnicities in the changing ethnic and cultural environment of Eurasia: issues of study and historiography. Readings in memory of K.V. Salnikov (1900-1966))*. Ufa: “Kitap” Publ., 427–431 (in Russian).
- Morozov, Yu. A. 1996. (ed.). *Istoriia kul'tury Bashkortostana (Komplekt nauchnykh i uchebnykh materialov) (History of Culture of Bashkortostan (Set of Scientific and Educational Materials))*. Series: Arkheologicheskie pamyatniki Bashkortostana (Archaeological sites of Bashkortostan) 6. Ufa: “Gilem” Publ. (in Russian).
- Kazakov, E. P. 1978. *Pamyatniki bolgarskogo vremeni v vostochnykh raionakh Tatarii (Sites of the Bolgar Time in the Eastern Parts of Tataria)*. Moscow: “Nauka” Publ. (in Russian).
- Kazakov, E. P., Chizhevsky, A. A., Lyganov, A. V. 2016. In *Povolzhskaya arkheologiya (Volga River Region Archaeology)* 16 (2), 219–243 (in Russian).
- Koishevsky, B. A. 1945. *Kartoteka svedeniy ob arkheologicheskikh pamyatnikakh Bashkirii (Card index of data on archaeological sites of Bashkiria)*. Archive of the Institute of Archaeology, Academy of Sciences of the USSR (in Russian).
- Koishevsky, B. A. 1948. In Smirnov, A. P. 1948. *Istoriko-arkheologicheskii sbornik (Historical and Archaeological Collected Works)* Moscow, 161–170 (in Russian).
- Koryakova, L. N., Razhev, D. I., Kovrigin, A. A., Sharapova, S. V., Berseneva, N. A. 1999. In Kovaleva, V. T. (ed.). *120 let arkheologii vostochnogo sklona Urala (120 years of archaeology of the eastern slope of the Urals)*. Ekaterinburg: Ural State University Publ., 73–89 (in Russian).
- Lebedev, A. I. 2018. In *Ufimskii arkheologicheskii vestnik (Ufa Archaeological Bulletin)* 18, 119–124. DOI: <https://doi.org/10.31833/uav.2018.18.010> (in Russian).
- Mazhitov, N. A. 1969. *Nauchnyy otchet ob arkheologicheskikh issledovaniyakh na territorii Bashkirskoy ASSR v 1969 g. (Scientific report on archaeological studies on the territory of the Bashkir ASSR in 1969)*. Ufa. Scientific Archive of Ufa Research Centre of the Russian Academy of Sciences. Fund 1. Inv. 6. Dossier 52 (in Russian).
- Matveeva, N. P. 1962. *Otchet arkheologicheskoy ekspeditsii BashGU za 1962 g. (Report of the archaeological expedition of BashSU for 1962)*. Archive of the Museum of archaeology BashSU. Fund. KAO-3 (in Russian).
- Matveeva, N. P., Zelenkov, A. S., Tret'yakov, E. A., Ovchinnikov, I. Yu. 2020. In *Vestnik Novosibirskogo Gosudarstvennogo universiteta. Istoriia, filologiya (Bulletin of the Novosibirsk State University: History, Philology)* 19 (3), 31–48. DOI: [10.25205/1818-7919-2020-19-3-31-48](https://doi.org/10.25205/1818-7919-2020-19-3-31-48) (in Russian).
- Matveeva, N. P., Tret'yakov, E. A., Zelenkov, A. S. 2020. In *Vestnik arkheologii, antropologii i etnografii (Vestnik Archeologii, Antropologii i Etnografii)* 48 (1), 43–52. DOI: <https://doi.org/10.20874/2071-0437-2020-48-1-5> (in Russian).

Matyushko, I. V. 2011. In Morgunova, N. L. (ed.). *Arkheologicheskie pamiatniki Orenburzh'ia (Archaeological Sites of Orenburg Region)* 9. Orenburg: Orenburg State Pedagogical University, 146–155 (in Russian).

Morozov, V. M., Kovrigin, A. A. 1999. In III Bersovskie chteniya (*3rd Bers Readings*). Yekaterinburg: “BKI” Publ., 65–71 (in Russian).

Morozov, Yu. A. 2004. *Nauchnyy otchet o rezul'tatakh arkheologicheskikh issledovaniy v Chishminskom rayone Bashkortostana v 2003 godu (Scientific report on the results of archaeological studies in the Chishmy district of Bashkortostan in 2003)* Ufa. Scientific archive of the Ufa Federal Research Center of the Russian Academy of Sciences (in Russian).

Obydenova, G. T. 2006. *Otchet ob issledovanii Gornovskogo selishcha v 2005 godu (Report on the study of the Gornovo settlement in 2005)* 1. Ufa. Archive of the archaeological laboratory of the Bashkir State Pedagogical University named after M. Akmulla (in Russian).

Obydenova, G. T., Ivanov, V. A., Shuteleva, I. A., Shcherbakov, N. B. 2007. In Gorbunov, V. S. (ed.). *Formirovaniye i vzaimodeystviye ural'skikh narodov v izmenyayushcheysya etnokul'turnoy srede Evrazii: problemy izucheniya i istoriografiya. Chteniya pamyati K.V. Sal'nikova (1900–1966) (Formation and interaction of the Ural ethnicities in the changing ethnic and cultural environment of Eurasia: issues of study and historiography. Readings in memory of K.V. Salnikov (1900–1966))*. Ufa: “Kitap” Publ., 306–311 (in Russian).

Obydenova, G. T., Shuteleva, I. A., Shcherbakov, N. B. 2008. In Belavin, A. M. (ed.). *Trudy Kamskoi arkheologo-etnograficheskoi ekspeditsii Permskogo gosudarstvennogo gumanitarno-pedagogicheskogo universiteta (Proceedings of the Kama Archaeological and Ethnographical Expedition of the Perm State Humanitarian Pedagogical University)* 5. Perm: Perm State Humanitarian Pedagogical University, 76–83 (in Russian).

Ovsyannikov, V. V., Yusupov, R. M. 2004. In *Ufimskii arkheologicheskii vestnik (Ufa Archaeological Bulletin)* 5, 283–285 (in Russian).

Rudenko, K. A. 2013. In *Povolzhskaya arkheologiya (Volga River Region Archaeology)* 4 (2), 189–211 (in Russian).

Ruslanov, E. V. 2019. *Beregovskiy arkheologicheskii mikrorayon v sisteme drevnostey Yuzhnogo Urala (Beregovka archaeological micro-region in the system of antiquities of the South Urals)*. Diss. of Candidate of Historical Sciences. Ufa (in Russian).

Ruslanov, E. V. 2019. In Lopatin, N. V. (ed.). *Arkheologicheskie otkrytiia 2017 g. (Archaeological Discoveries of 2017)*. Moscow: Institute of Archaeology, Russian Academy of Sciences, 362–364 (in Russian).

Ruslanov, E. V. 2021. In *Vestnik gumanitarnogo obrazovaniya (Herald of Humanitarian Education)* 21 (1), 101–109 DOI: 10.25730/VSU.2070.21.012 (in Russian).

Ruslanov, E. V. 2022. In *Arkheologiya Evraziiskikh stepei (Archaeology of Eurasian Steppes)* 3, 106–113. DOI: <https://doi.org/10.24852/2587-6112.2022.3.106.113> (in Russian).

Ruslanov, E. V., Ruslanova, R. R., Lyasovich, V. I. 2020. In Lopatin, N. V. (ed.). *Arkheologicheskie otkrytiia 2018 g. (Archaeological Discoveries of 2018)*. Moscow: Institute of Archaeology, Russian Academy of Sciences, 393–395 (in Russian).

Ryazanov, S. V., Garustovich, G. N. 2007. In *Ufimskii arkheologicheskii vestnik (Ufa Archaeological Herald)* 6–7. Ufa: “Gilem” Publ., 185–190 (in Russian).

Savelyev, N. S. 2014. In Yablonsky, L. T., Savelyev, N. S. (eds.). *Sarmaty i vneshnii mir (The Sarmatians and the External World)*. Series: Ufimskii arkheologicheskii vestnik (Ufa Archaeological Bulletin) 14. Ufa: Russian Academy of Sciences, Urals Scientific Center, Institute for History, Language, and Literature; “Nasledie” Publ., 191–206 (in Russian).

Talitskaya, I. A. 1941. *Materialy k arkheologicheskoy karte basseyna r. Kama (po dannym, sobrannym M.V. Talitskim) (Materials for the archaeological map of the Kama River basin (according to the data collected by M. V. Talitsky))*. Series: Materialy i issledovaniia po arkheologii Urala i Priural'ia (*Materials and Research on the Archaeology of Ural and the Cis-Urals Area*) IV. Materialy i issledovaniia po arkheologii SSSR (*Materials and Research in the USSR Archaeology*) 27. Moscow: Academy of Sciences of the USSR Publ. (in Russian).

Tret'yakov, E. A. 2022. In Maslyuzhenko, D. N. (ed.). *XXII Ural'skoe arkheologicheskoe soveshchanie (22nd Urals Archaeological Congress)*. Kurgan: Kurgan State University, 300–303 (in Russian).

Tuzbekov, A. I. 2021. In *Teoriya i praktika arkheologicheskikh issledovaniy (Theory and Practice of Archaeological Research)* 4 (33), 157–165. DOI: 10.14258/tpai(2021)33(4).-09 (in Russian).

Turikeshev, G. T.-G., Danukalova, G. A., Kutushev, Sh.-I. B. 2016. *Yuzhnoe Predural'e: geografiya, geologiya, tektonika i geomorfologiya (Southern Cis-Urals: geography, geology, tectonics and geomorphology)*. Moscow: “Infra-M” Publ. (in Russian).

Kharlamov, P. V. 2018. In *Arkheologiya Evraziiskikh stepei (Archaeology of Eurasian Steppes)* 4, 193–196 (in Russian).

Shorin, A. F., Shorina, A. A., Zykov, A. P. 2019. In *Istoriia I sovremennoe mirovozrenie (History and Contemporary Worldview)* 2, 63–70 (in Russian).

About the Author:

Ruslanov Evgeny V. Candidate of Historical Sciences, Institute for History, Language and Literature, Ufa Scientific Center, Russian Academy of Sciences. Oktyabrya Av., 71, Ufa, 450054, Republic of Bashkortostan, Russian Federation; butleger@mail.ru



Статья поступила в журнал 01.10.2022 г.
Статья принята к публикации 01.12.2022 г.