

УДК 903.2-05(=512.1) "15/16"

<https://doi.org/10.24852/2587-6112.2022.6.320.328>

ЖЕЛЕЗНЫЙ КЛЮЧ С ГОРОДИЩА ИСКЕР. К ВОПРОСУ О НОВОМ ТИПЕ СРЕДНЕВЕКОВЫХ СЪЕМНЫХ ЗАМКОВ

©2022 г. А.А. Адамов

При археологических исследованиях на городище Искер – столице Сибирского ханства, был обнаружен железный ключ с раздвоенными концами для сжимания пружинных узлов. Аналогичные ключи известны из материалов г. Твери, г. Пскова, Рождественского городища и Крыма. Съемный замок к таким ключам с двумя продольными ключевыми щелями был обнаружен при исследованиях г. Пскова. Датировка подобных устройств – XV–XVI вв. В существующие классификации замки с такими признаками не включены. Рассмотренные ключи и замок к ним, по особенностям замочной скважины и конструкции ключей, можно выделить в отдельный тип «И», основываясь на принципах построения классификации Б.А. Колчина. Подобные замки использовались жителями русских средневековых городов, населением Предуралья, Сибирского и Крамского ханств.

Ключевые слова: археология, Западная Сибирь, Сибирское ханство, Искер, ключ, съемный замок, типология замков, Б.А. Колчин

THE IRON KEY FROM THE ISKER SETTLEMENT. TO THE ISSUE OF A NEW TYPE OF MEDIEVAL PADLOCKS

A.A. Adamov

During archaeological studies on the Isker settlement, the capital of the Siberian Khanate, an iron key with forked ends for squeezing spring units was found. Similar keys are known from Tver and Pskov, the Rozhdestvenskoye settlement and the Crimea. A padlock for such keys with two longitudinal key holes was revealed during studies in Pskov. Dating of such devices – XV–XVI centuries. The existing classifications do not include locks with such features. These mentioned keys and the lock to them, according to the features of the keyhole and the design of the keys can be referred to a separate type "I", based on the principles of B.A. Kolchin's classification. Similar padlocks were used by the dwellers of Russian medieval cities, the population in the Cis-Ural region, Khanate of Sibir and Crimean Khanate.

Keywords: archaeology, Western Siberia, Khanate of Sibir, Isker, key, padlock, typology of locks, B.A. Kolchin.

Остатки столицы Сибирского ханства – городища Искер – расположены на правом берегу р. Иртыш, в 17,7 км выше современного устья р. Тобол. Памятник находится на высокой террасе Тобольского материка, на мысу, образовавшемся при впадении в р. Иртыш небольшой р. Сибирки.

Археологические исследования на городище Искер в XXI в. ведутся автором и сотрудниками этноархеологической группы Тобольской комплексной научной станции, начиная с 2006 г. Они состоят из сборов находок из размытого культурного слоя, археологических исследований в овраге, отделяющим городище с напольной стороны и грунтового могильника, располагающегося рядом со столицей Сибирского ханства (Адамов и др., 2006; Адамов, 2015). Начиная с 2014 г. работы проводятся при поддержке Института археологии им. А.Х. Халикова АН Республики Татарстан.

Цель работы – ввести в научный оборот одну из находок полевого сезона 2007 г. Тогда в раскопе, заложенном на западном склоне оврага, на самом краю террасы, были исследованы остатки мощных культурных отложений. Судя по всему, наш раскоп захватил край уже почти обрушившейся в р. Иртыш мощной линзы перемещённых культурных отложений. Основная масса находок связана с существованием столицы Сибирского ханства и может быть датирована концом XV–XVI в. На глубине – 225 см от высшей точки раскопа, при выборке культурного горизонта, лежащего непосредственно на погребённой почве, был обнаружен железный предмет, который может быть идентифицирован как ключ от съёмного замка (рис. 1: 1).

Остатки съёмных металлических замков и ключей от них не редкость на городище Искер. В публикации В.Н. Пигнатти упоминаются остатки пяти замков, один из которых был в

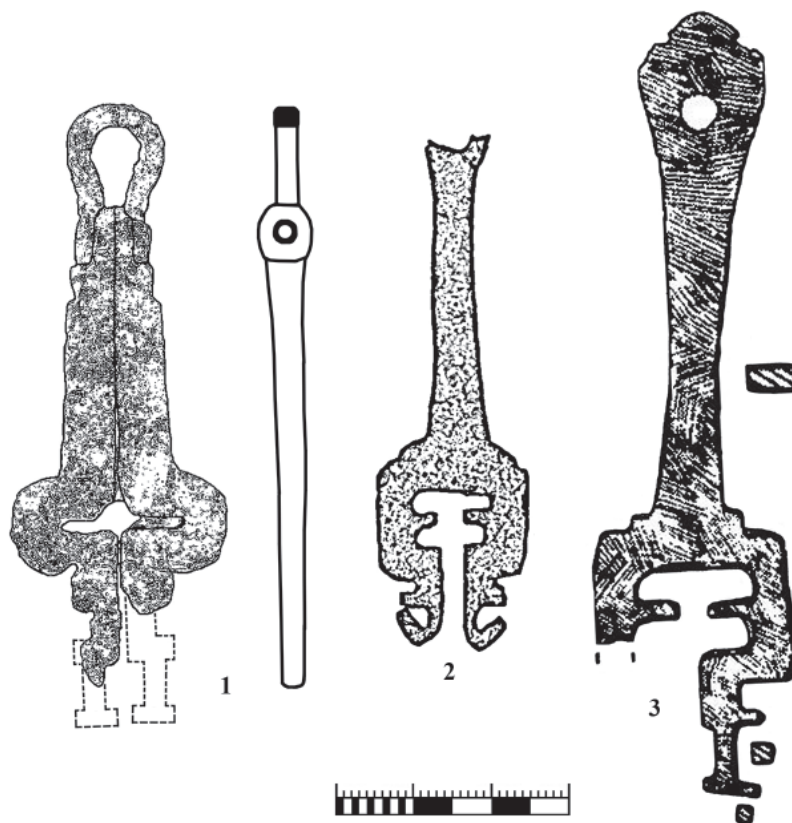


Рис. 1. Железные ключи от навесных замков.

1 – городище Искер; 2 – Рождественское городище (по: А.М. Белавин и Н.Б. Крыласова, 2008);
3 – Тверь (по: В.А. Лапшин, 2009).

Fig. 1. Iron keys of padlocks.

1 – Isker settlement; 2 – Rozhdestvensk settlement (according to A.M. Belavin and N.B. Krylasova, 2008);
3 – Tver (according to V.A. Lapshin, 2009).

виде фигуры животного (Пигнатти, 1915, с. 25, табл. IV: 10). В изданном каталоге коллекции М.С. Знаменского, собранной, в основном, на городище Искер, А.М. Тальгрэн упоминает под № 676 железный навесной замок, а под № 1091–1110 замки и их обломки. Кроме того, в иллюстрациях даны фотографии двух навесных замков (Tallgren, 1922, p. 25, 27, pl. III: 16, 17; Зыков, 2014, с. 373, 374). Рисунки двух навесных замков с городища из коллекции Тобольского музея-заповедника были опубликованы в монографии А.А. Адамова (Адамов, 2000, рис. 25: 10, 18). В одной из своих работ В.А. Могильников остановился на интерпретации замков и ключей из шести памятников Нижнего Обь-Иртышья. С городища Искер им учитывался ключ от замка типа В (по новгородской классификации) и болгарский бронзовый замок XIII–XIV в. в виде лошадки. Замки и ключи, находимые на памятниках Западной Сибири, В.А. Могильников считал древнерусскими, оговаривая, что замки в Прииртышье попали через волжских болгар, включённых

после монголо-татарского завоевания в улус Джучи (Могильников, 2000, с. 81). В статье Д.Т. Кульмаметова были рассмотрены съёмные замки с двух археологических памятников из Тобольского Прииртышья. Железные замки с Искера были отнесены автором к типам Г и Е (по классификации Б.А. Колчина) и отмечены, что бронзовый замок в виде лошадки имеет многочисленные аналогии в нижневолжских золотоордынских городищах второй половины XIII–XIV в. (Кульмаметов, 2006, с. 58).

А.П. Зыков выделил на материалах городища Искер 10 типов замков (Зыков и др., 2017, с. 252–266), из них съёмных – 7 типов. Четыре – аналогичны замкам типов А, Б, В, Е (по классификации Б.А. Колчина) (Зыков и др., 2017, с. 257–261), один зооморфный имеет прямые аналогии в золотоордынских древностях (Зыков и др., 2017, с. 262–264). Выделенный А.П. Зыковым тип 8 представляет собой одноцилиндровый съёмный пружинный замок с ключевой прорезью в донце цилиндра

дра для втульчатого лопастного ключа (Зыков, 2017, с. 261).

В статье А.А. Адамова о типологии и датировке замков с городища Искер были выделены две разновременные группы. Первая охватывает период XII–XIV в. и связана с угорским населением Тобольского Прииртышья; включает пять типов навесных замков. Опираясь на классификацию Б.А. Колчина, выделены: тип А (X – первая треть XIII в.); тип Б (XII – середина XIV в.); тип В (XII – начало XV в.); тип Г (середина XIII – первая половина XV в.). Кроме того, отмечено бытование медных замков в виде животного, которые подобны поволжским и встречаются там как в домонгольских, так и в золотоордынских слоях (Адамов, 2019, с. 22). Из городского слоя столичного города Сибирского ханства конца XV–XVI в. происходят навесные замки и ключи типа Е (по классификации Б.А. Колчина) (Адамов, 2019, с. 23). В работе было высказано мнение, что ещё два навесных замка, происходящих с Искера, относятся к периоду, когда столица Сибирского ханства прекратила своё существование. Замок типа 8 (по А.П. Зыкову) был отнесён к замкам от конских пут с возможной датировкой вплоть до начала XX в. Другой замок типа 10 (по А.П. Зыкову) открывался ключом с винтовой нарезкой, что было характерно для замков XIX – первой половины XX в. (Адамов, 2019, с. 23, 24).

Количество замков и их частей, а также ключей, обнаруженных на городище Искер, достаточно велико. И это позволяет, несмотря на то что памятник расположен в Западной Сибири, поставить вопрос о расширении существующей классификации навесных замков Восточной Европы.

Ещё в 1948 г. Б.А. Рыбаков разделил навесные замки на два типа: с ключом, имеющим бородку, и с ключом, загнутым на конце (Рыбаков, 1948, с. 218). Среди последних выделены трубчатые замки (киевского типа) кубической или трапециевидной формы (Рыбаков, 1948, с. 221), о которых Б.А. Рыбаков писал, что Т. Арне считал прототипом таких замков восточные образцы (Рыбаков, 1948, с. 222). При этом Т. Арне подразумевал под востоком земли Руси, из которых посредством торговли кубические замки попадали в Швецию и Норвегию (Arne, 1914, p. 200).

Рассматривая русские замки домонгольского времени Р.Л. Розенфельдт писал, что известно около двадцати типов цилиндриче-

ских навесных замков (Розенфельдт, 1953, с. 36), хотя в работе описано только пять групп замков, включая путные. Группы различаются формой и характером расположения замочной скважины, а также формой ключей. Внутри групп выделяются типы с различными вариантами формы замочной скважины и усложняющимися элементами ключей к ним (Розенфельдт, 1953, с. 36–38).

Стройную классификацию разработал в ряде работ Б.А. Колчин. В монографии 1953 г. исследователем выделены для висячих замков с пружинным механизмом на подвижных дужках шесть основных конструктивных видов, получивших буквенные обозначения от А до Е. (Колчин, 1953, с. 154, рис. 127). В монографии 1959 г. классификация претерпела существенные изменения: было выделено 10 конструктивных типов – вариантов, которые получили обозначения от А до З (тип В подразделялся на два варианта), и каждому типу соответствовали формы ключей. В основу классификации были положены форма корпуса, система ключа и ключевого отверстия (Колчин, 1959, с. 78–84, рис. 70). Гораздо позднее в статье, посвящённой хронологии новгородских древностей, классификация 1959 г. навесных замков осталась практически без изменений. Исчез только тип З, относящийся к путным замкам (Колчин, 1982, рис. 3). Эта классификация использовалась и в обобщающей монографии 1997 г., посвящённой описанию быта и культуры Древней Руси (Хорошев, 1997, табл. 5; 6).

Навесные замки, вошедшие в типологию Б.А. Колчина, представлены одним типом запорного механизма, основанного на вставляемом в корпус стержне (или нескольких), к которому крепились расходящиеся пластинчатые пружины. При запирании замка пружины сжимались, а внутри корпуса расходились, упираясь верхними концами в донце, тем самым препятствуя их выниманию. Чтобы открыть замок, нужно было внутри корпуса сжать пружины ключом.

По болгарским материалам Е.П. Казаков предложил свою классификацию средневековых замков. Исследователь выделил три вида замков: 1 – железные навесные; 2 – железные врезные; 3 – бронзовые. Замки первой группы – цилиндрические. Подразделяются на две подгруппы: а – одноцилиндровые; б – двухцилиндровые, каждая из которых подразделяется на три типа. В классификации выделены и отделы: 1 – с боковым расположением отверстия для ключа; 2 – с комбинированным; 3 – с

нижнедонным вводом ключа (Казаков, 1991, с. 70–74).

В монографии Ю.А. Семькина, посвящённой металлургии и кузнечному производству Волжской Булгарии, рассмотрены технологии изготовления и обзор основных типов замков, встречающихся на памятниках последней (Семькин, 2015). Учёный отметил, что типология замков Новгорода из-за слишком дробного выделения самостоятельных типов замков на основании одного, пусть и очень важного морфологического признака – по форме и размещению отверстия для ввода ключа в цилиндр – несколько проигрывает типологии Е.П. Казакова, хотя и последняя не лишена недостатков, так как в ней разнотипные замки (тип Е и Д по Б.А. Колчину) оказываются в одной группе (Семькин, 2015, с. 86, 87).

Учёный подчеркнул, что в типологической классификации нужно учитывать максимальное количество признаков, в том числе и количество пружинных узлов на запорных пластинах, которые можно подсчитать при внимательном анализе ключей (Семькин, 2015, с. 89). Автор описал и двухцилиндровый замок с круглой пластиной в донце большого цилиндра, с круглым отверстием в центре и спиральным вводом ключа (Семькин, 2015, с. 89, рис. 68).

Переходя к анализу обнаруженного на Искере ключа, нужно отметить, что он представляет из себя две железные (подпрямоугольные в разрезе) пластины. Пластины на конце соединены перпендикулярным штырём, с прикреплённой к нему железной петлёй для подвешивания. Трудно сказать, были ли пластины спаяны вместе или свободно вращались. На другом конце каждая пластина имела дугообразное расширение, образующее вместе крестообразную прорезь (из-за окислов железа эта прорезь заметно сужена). Окончания пластин имеют вид тонких пластинок с выступами, сохранившимися частично (рис. 1: 1).

Аналогий нашему ключу известно совсем немного. Впервые похожий ключ, происходящий с Рождественского городища, был опубликован А.М. Белавиным и Н.Б. Крыласовой (рис. 1: 2). Исследователи отнесли ключ к замку с продольной ключевой щелью (тип А по классификации Б.А. Колчина) и отметили, что такие замки исчезают в середине XIII в. (Белавин, Крыласова, 2008, с. 349, рис. 177: 10). Железный ключ, идентичный ключу из Рождественского городища (рис. 1: 3), был

опубликован в монографии В.А. Лапшина, посвящённой материальной культуре г. Твери XIII–XV в. (Лапшин, 2009, рис. 84: 14).

Нужно заметить, что ключ с городища Искер, как и ключи из Восточной Европы, имеют одну особенность. У них окончание, которое должно сжимать пружины в теле замка, раздвоено. Значит и продольных ключевых щелей на корпусе замка должно быть две. В замках, которые Б.А. Колчин отнёс к типу А, такая длинная прорезь одна, да и ключи к таким замкам имеют округлую или прямоугольную головку, но никак не раздвоенные концы (Колчин, 1959, рис. 65: 1; 66). Понятно, что конструкция замков, к которым подходит наш ключ, существенно отличается от замков типа А.

На городище Искер остатки замков с двумя щелевыми прорезями нам неизвестны. Хотя они вполне могут быть в неизданных материалах, собранных М.С. Знаменским на Искере и хранящихся сейчас в Финляндии (Зыков, 2014). Однако из средневековых материалов г. Пскова известен корпус замка (Салмина и др., 2016, рис. 6: 6), который обладает рядом признаков, свидетельствующих о том, что именно к таким запорам и применялись ключи, обнаруженные на Искере, Рождественском городище и в г. Твери.

Корпус замка из Пскова прямоугольный, с одной стороны к нему припаяна дужка, сохранившаяся не полностью, с другой стороны имеются два отверстия, в которые вставлялся запор с двумя пружинными узлами (рис. 2: 1). По дну замка шли две продольные ключевые прорези, расширенные на одном конце, в которые вставлялись раздвоенные концы ключей. Проводя ключом вдоль замка, за счёт выступов на концах пластин, происходило сжатие пружинных узлов, и замок открывался. Нужно обратить внимание и на то, что между прорезями располагалась вертикальная пластина с двумя перпендикулярными выступами (Салмина и др., 2016, рис. 6: 6). Прорези, имеющиеся на ключах (ближе к их окончаниям), должны были совпадать с выступами на нижней вертикальной пластине замка, и тогда ключ свободно скользил вдоль тела замка, сжимая пружины. Нужно отметить, что ключи с Рождественского городища и из г. Твери имеют именно такие прорези, которые подходят к замку из г. Пскова. Ключ с Искера имел крестовидную прорезь, отличающуюся от ключей из Восточной Европы.

Среди железных ключей, хранящихся в различных музеях нашей страны, удалось

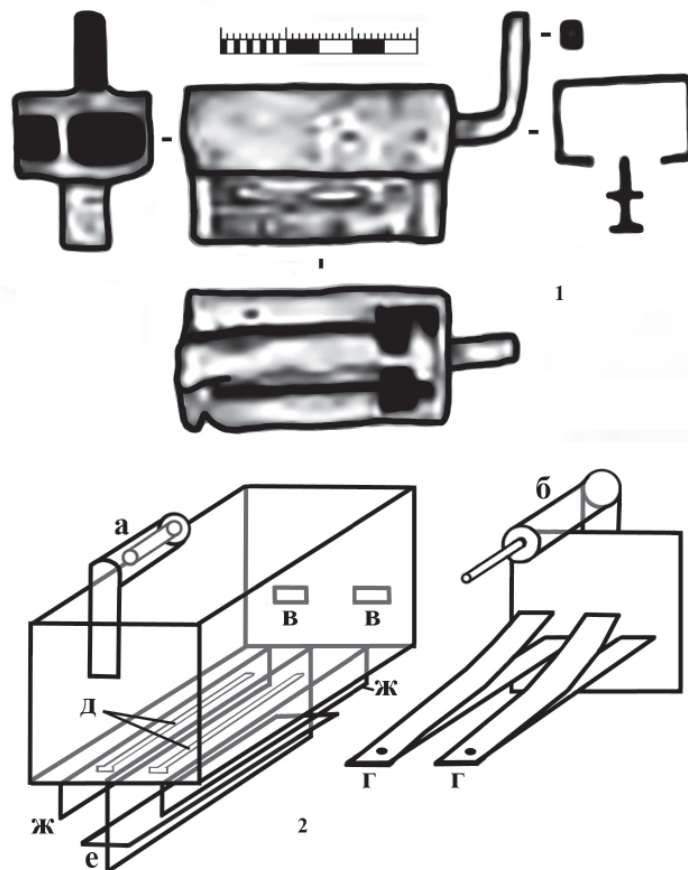


Рис. 2. Навесной замок из Пскова (1) (по: Е.В. Салмина и др., 2016)

и графическая реконструкция запорного устройства для ключа с городища Искер (2).

а – горизонтальная втулка; б – дужка запора; в – отверстия для вхождения пружинных узлов; г – пружинный узел; д – продольная ключевая щель; е – вертикальная пластина с горизонтальной планкой; ж – вертикальная пластина.

Fig. 2. Padlock from Pskov (1) (according to E.V. Salmina et al., 2016)

and graphic reconstruction of the locking device for the key from the Isker settlement (2).

a – horizontal socket; б – lock shackle; в – holes for the entry of spring units; г – spring unit; д – longitudinal key hole; e – vertical plate with a horizontal hasp; ж – vertical plate.

обнаружить ряд ключей с двумя раздвоенными концами. Это ключ из Псковского музея-заповедника (ГОСКАТАЛОГ.РФ: № 20289909), ключ из музея-заповедника «Остров-град Свияжск» (ГОСКАТАЛОГ.РФ: № 13872891), который идентичен ключам из г. Твери и Рождественского городища, и три ключа из Бахчисарайского музея-заповедника (ГОСКАТАЛОГ.РФ: № 7562364, 10447368).

Касаясь хронологии данной конструкции замков нужно отметить, что подобные замки достаточно редки, безусловно они использовались и изготавливались в том числе и русскими мастерами в городах Восточной Европы. Опираясь на материалы из Пскова и Твери, а также с городища Искер, мы можем определить период бытования подобных замков в пределах XV–XVI в., тем более что и на Рождественском комплексе присутствуют

материалы XVI–XX в. (Белавин, Крыласова, 2008, с. 514).

Нами сделана графическая реконструкция замка от ключа с городища Искер (рис. 2: 1). Замок подпрямоугольной формы, с одной боковой стороны к нему крепилась г-образная горизонтальная втулка (а), в которую входила дужка запора (б), с другой – имелись два отверстия для вхождения пружинных узлов (в). Запорный механизм состоял из пластины, к которой крепилась дужка запора и два пружинных узла (г). Дужка запора входила своим концом в горизонтальную втулку, чем, собственно, и осуществлялось закрытие замка. По дну замка шли две продольные ключевые щели (д). С внешней стороны между ними находилась вертикальная пластина с выступающей горизонтальной планкой, крестообразной в разрезе (е). Для затруднения

проникновения к ключевым щелям, возможно, применялись и две вертикальные пластины, крепившиеся по краям замка (ж). Ключ сжимал расходящиеся пружины запорного узла, который вынимался из замка, освобождая дужку.

Рассмотренный тип замка с двумя продольными ключевыми щелями в существующих классификациях съёмных замков отсутствует. Пожалуй, наиболее стройную классификацию средневековых съёмных замков предложил Б.А. Колчин. В ней учитываются формы ключей и характер расположения ключевых отверстий (которые, естественно, взаимосвязаны). Так как она построена только на материалах Новгорода, она, конечно же, не всеобъемлющая. Новые материалы из Восточной Европы и Сибири позволяют добавить ещё два типа в эту классификацию. Новый тип замка с оригинальной замочной скважиной и узнаваемым ключом описан Ю.А. Семькиным (Семькин, 2015, с. 89, рис. 68). В продолжении классификации Б.А. Колчина мы предлагаем выделить его в тип 3. Ещё один тип, не включённый в классификацию Б.А. Колчина, выделяется двумя продольными ключевыми прорезями и ключом с раздвоенными концами. Мы предлагаем включить этот тип в расширенную классификацию Б.А. Колчина под буквой И (рис. 1: 1; 2: 1). Этот

тип замка, насколько можно судить, был представлен в Восточной Европе, прежде всего, в русских городах, а также в Сибирском и Крымском ханствах. По ряду характерных отличий в оформлении ключей уже сегодня можно выделить по крайней мере два варианта замков, имеющих в нижней части разделительную, фигурную, вертикальную пластину (замок из Пскова, ключи из Твери, Свяжска и городищ Рождественского и Искера). Другой вариант замка такой пластины не имеет, что прослеживается на ключах из Псковского и Бахчисарайского музеев-заповедников.

Таким образом, на городище Искер был обнаружен ключ из съёмного железного замка, который можно датировать в пределах XV–XVI в. Замок имел две продольные ключевые щели, в которые вставлялись раздвоенные концы ключа, предназначенные для сжимания двух пружинных узлов. Замки такой конструкции использовались в русских городах, откуда они попадали в Предуралье. Близкие, но не идентичные замки бытовали у населения Сибирского и Крымского ханств. Рассмотренные ключи и замок к ним, по особенностям замочной скважины и конструкции ключей, используя принципы построения классификации Б.А. Колчина и продолжая её, можно выделить в отдельный тип И.

ЛИТЕРАТУРА

Адамов А.А. Археологические памятники города Тобольска и его окрестностей. Тобольск; Омск: ОмГПУ, 2000. 95 с.

Адамов А.А. Археологические исследования на Кучумовом городище (Искере) в 2014 году // Поволжская археология. 2015. № 4 (14). С. 291–300.

Адамов А.А. Замки с городища Искер (типология и датировка) // Сибирские татары. Материалы Всероссийского (с международным участием) симпозиума «Культурное наследие народов Западной Сибири» / Отв. ред. З.А. Тычинских. Тобольск: Тобольская типография, 2019. С. 20–24.

Адамов А.А., Балюнов И.В., Данилов П.Г. Разведочные работы в устье реки Сибирки // Проблемы археологии, этнографии, антропологии Сибири и сопредельных территорий. Т. XII. Ч. I. / Отв. ред. А.П. Деревянко, В.И. Молодин. Новосибирск: ИАЭТ СО РАН, 2006. С. 242–248.

Белавин А.М., Крыласова Н.Б. Древняя Афкула: археологический комплекс у с. Рождественск. Пермь: Перм. гос. пед. ун-т., 2008. 603 с.

ГОСКАТАЛОГ.РФ: № 7562364. URL: <http://goskatalog.ru/portal/#/collections?q=7562364&imageExists=null>. (дата обращения 19.10.2022).

ГОСКАТАЛОГ.РФ: № 10447368. URL: <http://goskatalog.ru/portal/#/collections?q=10447368&imageExists=null>. (дата обращения 19.10.2022).

ГОСКАТАЛОГ.РФ: № 13872891. URL: <http://goskatalog.ru/portal/#/collections?q=13872891&imageExists=null>. (дата обращения 19.10.2022).

ГОСКАТАЛОГ.РФ: № 20289909. URL: <http://goskatalog.ru/portal/#/collections?q=20289909&imageExists=null>. (дата обращения 19.10.2022).

Зыков А.П. Археологическая коллекция М.С. Знаменского с городища Искер // Ханты-Мансийский автономный округ в зеркале прошлого. Вып. 12. / Отв. ред. Я.А. Яковлев. Томск-Ханты-Мансийск: ТГУ, 2014. С. 336–378.

Зыков А.П., Косинцев П.А., Трепавлов В.В. Город Сибирь – городище Искер (историко-археологическое исследование). М.: Вост. лит-ра, 2017. 559 с.

Казаков Е.П. Булгарское село X–XIII веков низовий Камы. Казань: Татар. кн. изд-во, 1991. 176 с.

Колчин Б.А. Черная металлургия и металлообработка в Древней Руси (Домонгольский период) // МИА. № 32. М.: Наука, 1953. 260 с.

Колчин Б.А. Железообрабатывающее ремесло Новгорода Великого (продукция, технологии) // МИА. № 65. Т. II / Под ред. А.В. Арциховского и Б.А. Колчина. М.: АН СССР, 1959. С. 7–120.

Колчин Б.А. Хронология новгородских древностей // Новгородский сборник. 50 лет раскопок Новгорода / Ред. Б.А. Колчин, В.Л. Янин. М.: Наука, 1982. С. 156–177.

Кульмаметов Д.Т. Навесные замки Сибирского ханства // Сулеймановские чтения. Материалы IX Всероссийской научно-практической конференции / Отв. ред. Ф.С. Сайфулина. Тюмень: Экспресс, 2006. С. 57–59.

Лапшин В.А. Тверь в XIII–XV вв. (по материалам раскопок 1993–1997 гг.) / Труды ИИМК РАН. Т. XXX. СПб: Факультет филологии и искусств СПбГУ, 2009. 540 с.

Могильников В.А. К проблеме взаимоотношений Руси и Югры в XI – XV веках // Русские сторожи-лы. Материалы III-го Сибирского симпозиума «Культурное наследие народов Западной Сибири» / Отв. ред. А.В. Головнев. Тобольск-Омск: ОмГПУ, 2000. С. 77–85.

Пигнатти В.Н. Искер (Кучумово городище) // Ежегодник Тобольского губернского музея. Вып. XXV. Тобольск: Типография Епархиального Братства, 1915. С. 1–43.

Розенфельдт Р.Л. Русские замки домонгольского времени // КСИИМК. Вып. XLIX / Отв. ред. А.Д. Удальцов. М.: АН СССР, 1953. С. 32–38.

Рыбаков Б.А. Ремесло Древней Руси. М.: Изд-во АН СССР, 1948. 792 с.

Салмина Е.В., Салмин С.А., Подгорная Р.Г., Михайлов А.В. Особенности состава вещевого комплекса с территории Нового Торга Пскова (по материалам раскопок 2005–2013 гг.) // Археология и история Пскова и Псковской земли. Вып. 31. / Отв. ред. Н.В. Лопатин. М.: ИА РАН, 2016. С. 123–134.

Семыкин Ю.А. Черная металлургия и кузнечное производство Волжской Булгарии в VIII – начале XIII вв. / Археология Евразийских степей. Вып. 21. Казань: Отечество, 2015. 168 с.

Хорошев А.С. Замки, ключи и замочные принадлежности // Древняя Русь. Быт и культура / Отв. ред. Б.А. Колчин, Т.И. Макарова. М.: Наука, 1997. С. 14–17.

Arne T.J. La suède et l'Orient: Études archéologiques sur les relations de la suède et de l'Orient pendant l'âge des Vikings. Uppsala: K.W. Appelbergs Boktryckeri, 1914. 240 p.

Tallgren A.M. Catalogue de la collection de M. Znamenski: Antiquités de la Sibéria occidentale conservées au Musée national de Finlande // Suomen Muinaismuistoyhdistyksen aikakauskirja. Helsinki – Helsingfors, 1922. Vol. XXIX. No. 4. P. 2–29. Pl. I–VI.

Информация об авторе:

Адамов Александр Александрович, кандидат исторических наук, старший научный сотрудник, Тобольская комплексная научная станция (г. Тобольск, Россия); adamowaa@yandex.ru

REFERENCES

Adamov, A. A. 2000. *Arkheologicheskie pamiatniki goroda Tobol'ska i ego okrestnostei (Archaeological Sites in Tobolsk and its Neighbouring Area)*. Tobol'sk; Omsk: Omsk State Pedagogical University (in Russian).

Adamov A.A. 2015. In *Povolzhskaya arkheologiya (Volga River Region Archaeology)* 14 (4), 291–300 (in Russian).

Adamov, A. A. 2019. In Tychinskikh Z.A. (ed). *Sibirskie tatory. Materialy Vserossiyskogo (s mezhdunarodnym uchastiem) simpoziuma «Kul'turnoe nasledie narodov Zapadnoy Sibiri» (Siberian Tatars. Precedings of the All-Russian (with international participation) symposium «Cultural heritage of the Western Siberia ethnicities»)*. Tobolsk: “Tobolskaya tipografiya” Publ., 20–24 (in Russian).

Adamov, A. A., Balyunov, I. V., Danilov, P. G. 2006. In Derevianko, A. P., Molodin, V. I. (eds.). *Problemy arkheologii, etnografii, antropologii Sibiri i sopredel'nykh territorii (Issues of Archaeology, Ethnography and Anthropology of Siberia and the Adjoining Territories)*. Vol. 12. Part 1. Novosibirsk: Institute of Archaeology and Ethnography of the Siberian Branch, Russian Academy of Sciences, 242–248 (in Russian).

Belavin, A. M., Krylasova, N. B. 2008. *Drevniaia Afkula: arkheologicheskii kompleks u s. Rozhdestvensk (Ancient Afkula: the Archaeological Complex near the Rozhdestvensk Village)*. Perm: Perm State Pedagogical University (in Russian).

GOSKATALOG.RF (*State catalogue of the Russian Federation*) № 7562364. Available at: <http://goskatalog.ru/portal/#/collections?q=7562364&imageExists=null> (Accessed 19.10.2022) (in Russian).

GOSKATALOG.RF (*State catalogue of the Russian Federation*) № 10447368. Available at: <http://goskatalog.ru/portal/#/collections?q=10447368&imageExists=null> (Accessed 19.10.2022) (in Russian).

GOSKATALOG.RF (*State catalogue of the Russian Federation*) № 13872891. Available at: <http://goskatalog.ru/portal/#/collections?q=13872891&imageExists=null> (Accessed 19.10.2022) (in Russian).

GOSKATALOG.RF (*State catalogue of the Russian Federation*) № 20289909. Available at: <http://goskatalog.ru/portal/#/collections?q=20289909&imageExists=null> (Accessed 19.10.2022) (in Russian).

Zykov, A. P. 2014. In Yakovlev, Ya. A. (ed). Yakovlev, A. Ya. (ed.). *Khanty-Mansiyskiy avtonomniy okrug v zerkale proshlogo (Khanty-Mansi Autonomous Area in the Mirror of the Past)* 12. Tomsk; Khanty-Mansiysk: Tomsk State University, 336–378 (in Russian).

Zykov, A. P., Kosintsev, P. A., Trepavlov, V. V. 2017. *Gorod Sibir – gorodishche Isker (istoriko-arkheologicheskoe issledovanie) (Town of Sibir – the settlement of Isker (historical and archaeological study))*. Moscow: “Vostochnaia literatura” Publ. (in Russian).

Kazakov, E. P. 1991. *Bulgarskoe selo X–XIII vekov nizovii Kamy (10th – 13th Century Bulgar Village in the Lower Kama Region)*. Kazan: “Tatarskoe knizhnoe izdatel'stvo” Publ. (in Russian).

Kolchin, B. A. 1953. *Chernaia metallurgii i metalloobrabotka v drevnei Rusi (Domongol'skii period) (Iron and Steel Metallurgy and Metal Processing in Early Rus' (Pre-Mongol Period))*. Materialy i issledovaniia po arkheologii SSSR (Materials and Research in the USSR Archaeology) 32. Moscow: “Nauka” Publ. (in Russian).

Kolchin B.A. 1959. In Artsikhovskiy, A. V., Kolchin, B. A. (eds.). *Materialy i issledovaniia po arkheologii (Materials and Studies in the Archaeology of the USSR)* 65 (II). Moscow: Academy of Sciences of the USSR, 7–120 (in Russian).

Kolchin, B. A. 1982. In Kolchin, B. A., Yanin, V. L. (eds). *Novgorodskii sbornik (50 let raskopok Novgoroda) (Novgorod Collected Works (50 Years of Excavations in Novgorod))*. Moscow: “Nauka” Publ., 156–177 (in Russian).

Kulmametov, D. T. 2006. In Sajfulina F.S. (ed) *Suleymanovskie chteniya. Materialy IX Vserossiyskoy nauchno-prakticheskoy konferentsii (Suleymanov's readings. Proceedings of the IX All-Russian scientific and practical conference)*. Tyumen: “Ekspress” Publ., 57–59 (in Russian).

Lapshin, V. A. 2009. *Tver' v XIII–XV vv. (po materialam raskopok 1993–1997 gg.) (Tver in the 13th – 15th Centuries (based on the materials from excavations made in 1993–1997))*. Series: Proceedings of the Institute for the History of Material Culture, Russian Academy of Sciences, XXX. Saint Petersburg: Faculty of Philology and Arts of the St. Petersburg State University (in Russian).

Mogilnikov, V. A. 2000. In Golovnev, A. V. (ed) *Russkie storozhily. Materialy III-go Sibirskogo simpoziuma «Kul'turnoe nasledie narodov Zapadnoy Sibiri (Russian old-timers. Proceedings of the III Siberian symposium “Cultural heritage of the Western Siberia ethnicities”)*. Tobol'sk-Omsk: OmGPU Publ., 77–85 (in Russian).

Pignatti, V. N. 1915. In *Ezhegodnik Tobol'skogo gubernskogo muzeya (Yearbook of the Tobolsk Governorate Museum)* 25. Tobolsk: “Printing House of the Diocesan Brotherhood”, 1–43 (in Russian).

Rozenfeldt, R. L. 1953. In Udal'tsov, A. D. (ed.). *Kratkie soobshcheniia Instituta istorii material'noi kul'tury (Brief Communications of the Institute for the History of Material Culture)* 49. Moscow: Academy of Sciences of the USSR, 20–26 (In Russian).

Rybakov, B. A. 1948. *Remeslo Drevney Rusi (Craft of Ancient Rus)*. Moscow: Nauka” Publ. (in Russian).

Salmina, E. V., Salmin, S. A., Podgornaya, R. G., Mikhailov, A. V. 2016. In Lopatin N.V. (ed.). *Arkheologiya i istoriia Pskova i Pskovskoi zemli (Archaeology and History of Pskov and Pskov Land)* 31. Moscow: Institute of Archaeology, Russian Academy of Sciences, 123–134 (In Russian).

Semykin, Yu. A. 2015. *Chernaya metallurgiya i kuznechnoe proizvodstvo Volzhskoy Bulgarii v VIII – nachale XIII vv. (Ferrous metallurgy and blacksmith's work in the Volga Bulgaria in the VIII – early XIII centuries)* Series: Arkheologiya evraziiskikh stepei (Archaeology of the Eurasian Steppes) 21. Kazan: Institute of Archaeology named after A. Kh. Khalikov, Tatarstan Academy of Sciences; “Otechestvo” Publ. (in Russian).

Khoroshev, A. S. 1997. In Kolchin B. A., Makarova T. A. (eds.). *Drevniaia Rus'. Byt i kul'tura (Ancient Russia. Everyday Life and Culture)*. Series: Archaeology of the USSR 16. Moscow: “Nauka” Publ., 14–17 (in Russian).

Arne, T. J. 1914. *La suède et l'Orient: Études archéologiques sur les relations de la suède et de l'Orient pendant l'âge des vikings*. Uppsala: K.W. Appelberg, (in French).

Tallgren, A. M. 1922. In *Suomen Muinaismuistoyhdistyksen aikakauskirja* XXIX, 4, 2–29 (in French).

About the Author:

Adamov Aleksander A. Candidate of Historical Sciences. Tobol'sk Complex Scientific Station of the Ural Branch of the RAS. Academician Osipov Str., 15, Tobol'sk, 626152, Russian Federation; adamowaa@yandex.ru



Статья поступила в журнал 01.10.2022 г.
Статья принята к публикации 01.12.2022 г.