

**Междисциплинарные исследования в археологии:  
достижения и вызовы**

УДК 902.2

<https://doi.org/10.24852/2587-6112.2023.1.8.17>

**ИСТОРИКО-АРХЕОЛОГИЧЕСКОЕ ИЗУЧЕНИЕ ГОРОДИЩА  
ОПОКИ (РЖЕВСКИЙ РАЙОН, ТВЕРСКАЯ ОБЛАСТЬ)**

© 2023 г. В.О. Богданов, О.В. Ведехин

Данная статья вводит в научный оборот новые данные о современном состоянии известного археологического памятника периода средневековья Ржевского района Тверской области – городища Опоки. Авторами летом 2022 года были зафиксированы многочисленные антропогенные разрушения, собран и проанализирован подъемный материал из отвалов. Изучение данных письменных источников позволило проследить развитие первоначального селища в городище Опоки в 1403 году и повышение его политической значимости в междукняжеских отношениях. По типам керамики и времени бытования найденных на участках разрушений городища предметов памятник датирован второй половиной XIII – второй половиной XVII / началом XVIII века. Обоснованы перспективы дальнейших историко-археологических исследований городища. Картографическая фиксация разрушений поспособствует в определении перспективного места проведения полевого археологического изучения памятника.

**Ключевые слова:** археология, средневековье, Верхнее Поволжье, Ржевский уезд, Тверское княжество, городище, керамика.

**HISTORICAL AND ARCHAEOLOGICAL STUDY OF THE OPOKI  
HILLFORT (RZHEVSKY DISTRICT, TVER REGION)**

V.O. Bogdanov, O.V. Vedekhin

This article introduces into scientific discourse new data on the current state of the famous archaeological monument of the Middle Ages in the Rzhevsky district of the Tver region – the fortified settlement of Opoiki. In summer 2022, numerous anthropogenic destructions were recorded, lifting material from dumps was collected and analyzed by the authors. The study of these written sources made it possible to trace the development of the original settlement in the fortified settlement of Opoiki in 1403 and the increase of its political significance in inter-princely relations. According to the types of ceramics and the time of existence of the objects found on the destroyed parts of the hillfort, the monument is dated to the second half of the XIII – second half of the XVII / beginning of the XVIII century. The prospects of further historical and archaeological research of the hillfort are substantiated. Cartographic fixation of the destruction will contribute to determining a promising place for conducting a field archaeological study of the monument.

**Keywords:** archaeology, Middle Ages, Upper Volga region, Rzhevsky district, Tver Principality, ancient settlement, ceramics.

На территории Верхнего Поволжья располагается археологический памятник с уникальной средневековой историей – городище Опоки. Памятник расположен в двух километрах от городища Ржевы Володимировой – крупного городского центра XIII–XV вв. Уникальность обоих крепостей заключается в том, что данные поселения относились к разным княжествам. Несмотря на короткое время функционирования, на городище Опоки отложился культурный слой, насыщенный находками. Данное поселение можно считать

закрытым комплексом, эталонным объектом для позднесредневековой городской археологии Верхневолжья.

Ржевский регион имел пограничное положение на протяжении XIII–XVI вв. Данный факт повлиял на становление территориально-административной и хозяйственной специфики Ржевской земли в эпоху средневековья. Особую значимость здесь имели укрепленные поселения как объекты силового влияния.

Первое упоминание городища Опоки встречается в завещании великого тверского князя

Михаила Александровича 1399 г. (ПСРЛ, Т. IV, с. 360). В 1403 г. были созданы новые укрепления его сыном Иваном Михайловичем. Как отмечается в летописи, они были возведены в промежутке с весны до осени этого года (ПСРЛ, Т. XV, с. 470). Таким образом, можно предположить, что крепость возникла в конце XIV в. Для чего было необходимо создание укрепленного пункта на близком расстоянии от Ржевы? Благодаря тесным отношениям между Москвой и Тверью, которые фиксируются в Софийской второй летописи (ПСРЛ, Т. VI, с. 128), и стремлению Москвы распространить влияние на северо-запад, Ржева после короткого срока владения тверским князем Иваном Михайловичем отходит к Москве. Л.В. Черепнин предположил, что создание укреплений в Опоках было вызвано желанием тверского князя укрепить рубежи княжества из-за перехода Ржевы под власть Москвы (Черепнин, 1948, с. 71). Вышеуказанные факты указывают на политическую уникальность поселения и Ржевской земли в целом.

В дальнейшем письменных упоминаний крепости Опоки мало. Очевидно, что редкие упоминания об Опоках говорят о малой значимости города в политической жизни Тверского княжества. В 1446 г. крепость была резиденцией князя Бориса Александровича и базой тверских войск при взятии Ржева. По мирному договору 1449 г. между Литвой и Тверью Ржев отходит к последней (Исланова, Оруджев, 2017, с. 93–94). В XV в. поселение Опоки сохраняло значение феодального центра, так как в Судебнике 1497 г. оно упомянуто в числе судебно-административных центров Русского государства (Сахаров, 1959, с. 122).

В XVI в. после присоединения Тверского княжества к Московскому великому княжеству Ржев и Опоки уже не находились в противоречии друг другу. Конец истории поселения приходится на 1613 г. Опоки были сожжены польским отрядом во главе с полковником Лисовским и больше не восстанавливались (Исланова, Оруджев, 2017, с. 93–94).

Дальнейшую судьбу поселения можно проследить в писцовых книгах по Ржевскому уезду. Опубликована писцовая приправочная книга 1588–1589 гг., но она не охватывает левый берег реки Волги, где, собственно, и располагается городище. Одним из круп-

нейших по объему (более 1300 л.) является писцовое описание Леонтия Скобельцына и Макара Чукарина 1624–1625 г. (РГАДА. Ф.1209 Оп.1. № 373). Книга включает в себя описание поместных, вотчинных, церковно-монастырских земель. Эта книга создавалась уже после событий Смутного времени и непосредственного разорения крепости Опоки. В книге поселение под таким названием не упоминается. Территориально городище размещалось в Поддобринской волости Ржевского уезда. В описании волости в писцовой книге Л. Скобельцына имеется пустошь Городище на реке Волга – единственная в стане с таким названием. Пустошь числилась за ржевскими рассыльщиками. Предположительно, пустошь может соответствовать городищу Опоки, однако необходима дальнейшая проверка данных в писцовых описаниях дворянских земель.

Первыми археологическими сведениями о городище Опоки принято считать краеведческие данные инспектора ржевской мужской шестиклассной прогимназии Д.Ф. Щеглова за 1878 г. о наличии около одноименной деревни на восточной окраине Ржева остатков вала и рва, опубликованные В.А. Плетнёвым в информационно-статистической сводке – приложении к археологической карте 1903 г. «Об остатках древности и старины в Тверской губернии» (Плетнёв, 1903, с. 72). В 1888 г. в описях коллекции приобретений тверского музея отмечается целый комплекс предметов от XII до XVI в., обнаруженных в деревне Опоки и на поле близ неё, что позволило косвенно относить их в будущем исследователями к посаду юго-западнее детинца (Жизневский, 1888, с. 112, 226 и др.). В 1903 г. поселение и синхронный ему близлежащий грунтовый могильник с белокаменными надгробиями тверского типа с Т-образными крестами были осмотрены и описаны Н.Е. Макаренко в ходе его археологической поездки по верхнему течению Волги. Упоминается неправильная четырёхугольная форма площадки длиной около 150 саж. и шириной у подножия вала до 70–80 саж. Впервые обозначается наличие въезда и ворот на вале, зафиксированных впоследствии на плане в 40-е гг. XX в. К пойме Волги ведёт естественный крутой и высокий обрыв (Макаренко, 1904, с. 80–81).

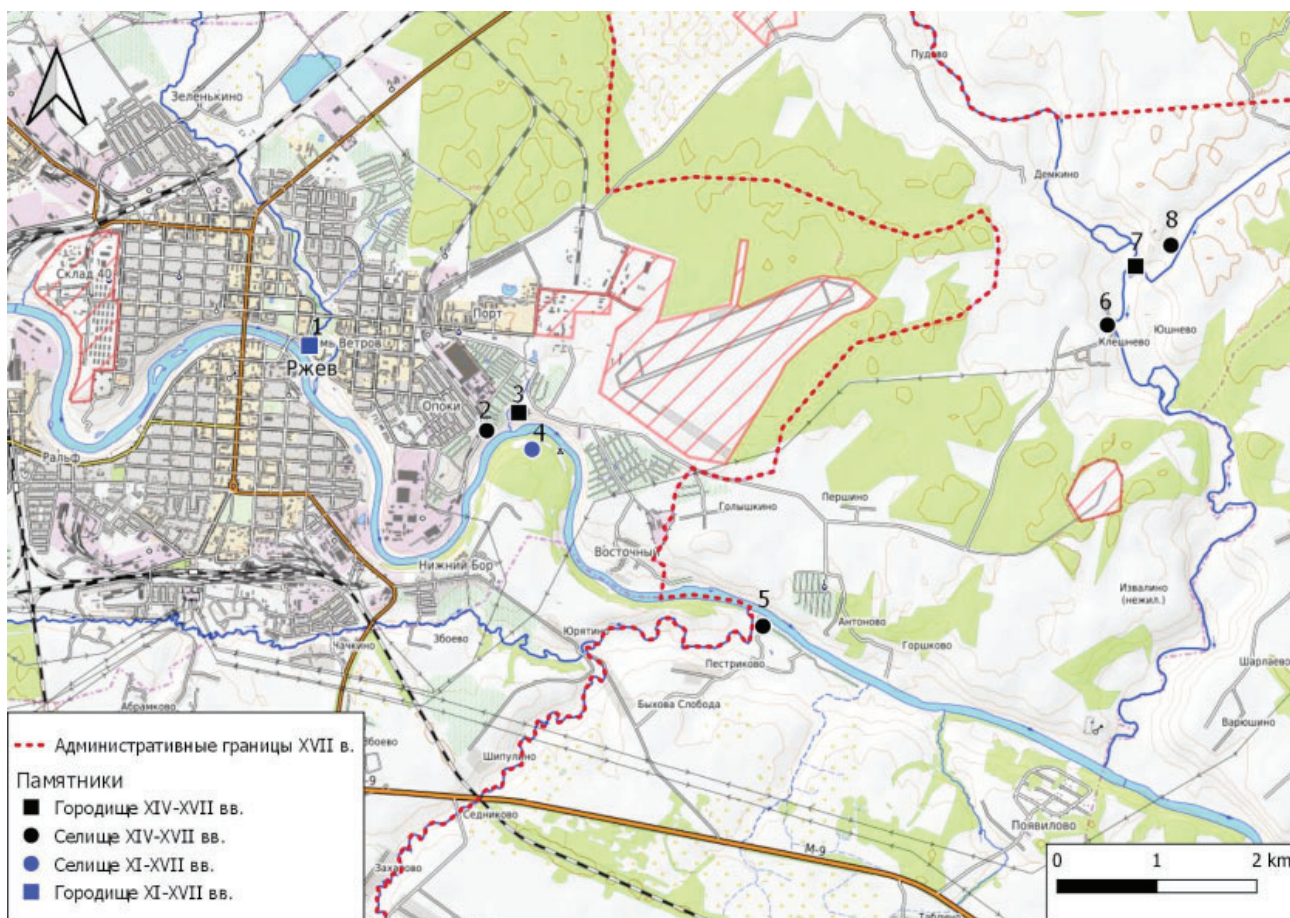
В 1947 г. на памятнике проводил обследование Э.А. Рикман. Был создан план городища, описан состав вала (глина с вкраплениями обломков известняка), достигающего в некоторых местах 5 м в высоту, обозначена максимальная глубина современного состояния оплывшего рва до 4 м, отмечены обнаружения в валу серебряных копеек и медных пулов первой четверти XV – первой половины XVI вв., прослежена мощность культурного слоя до 0,6 м с фрагментами круговой керамики XIV–XV вв. по шкале М.Г. Рабиновича, обозначена возможность отнесения территории современной деревни Опоки к ремесленно-торговому посадскому поселению крепости XV–XVII вв. (Рикман, 1947; Рикман, 1951, с. 72). В 1983 г. на площадке проводили исследования П.Д. Малыгин, В.М. Воробьёв и Е.В. Бодунов. Была зафиксирована стратиграфия напластований в мысовой части и на площадке у подножия вала: до 0,36 м и до 0,5 м соответственно, обнаружены обломок железного ножа и круговая керамика из красножгущихся глин XV – второй половины XVII вв. (Малыгин, 1988).

Начиная с рубежа XX–XXI вв. ежегодно наблюдаются грабительские повреждения памятника, которых в настоящий момент насчитывается несколько десятков, в том числе, в задернованном состоянии. В 2004 г. городище обследовалось Р.А. Оруджев, было зафиксировано использование площадки под огороды, собран подъёмный материал, представленный керамическим комплексом фрагментов круговых сосудов из красно- и беложгущихся глин XV–XVI вв. (Оруджев, 2004). В 2006 г. Р.А. Оруджев и А.С. Дворников обследовали повреждённый грабительскими разрушениями в виде подпрямоугольной ямы-раскопа площадью 20,5×3,2 м северо-западный участок городища. На отвалах повреждения и при зачистке были обнаружены фрагменты круговых сосудов из красно-, серо-, беложгущихся глин с примесью песка XV–XVI вв., зафиксирована общая мощность культурного слоя до 0,6 м. Состав напластований включал три горизонта с фиксацией древесного тлена, вкрапления углей, красной обожжённой глины, столбовых ям, что было интерпретировано как остатки жилых, отопительных и хозяйственных сооружений (Оруджев, 2006).

В 2010 г. в рамках инвентаризации объектов культурного наследия, проводимой ТГОМ, городище обследовано И.В. Ислановой. В отвалах грабительских ям и траншей был собран комплекс круговых сосудов из бело- и серожгущихся глин XV–XVI вв., а также 3 фрагмента лепных сосудов I тыс. н.э. Зачистка траншеи выявила общую мощность культурных супесных напластований в повреждении до 0,76 м. Также был заложен шурф на уступе склона городища к р. Волге, который выявил общую мощность супесных культурных напластований до 0,4 м с фрагментами круговых сосудов из красножгущихся глин XIV–XVI вв. По фиксации стратиграфии стенки ямы в 70 м восточнее рва культурные напластования средневековья не обнаружены, но выявлены следы огородов и поздних кирпичных построек (Исланова, 2018, с. 251–252; Исланова, Оруджев, 2017, с. 93–94).

Также начиная с начала XX в. на площадке и у подножия мыса постоянно находили следы кремнеобработки, представленные отщепами и нуклеусами. П.Ф. Симсон упоминал находки кремнёвых изделий под городищем (Симсон, 1903, с. 9), за все первые два десятилетия XXI в. местными краеведами отмечалось наличие в грабительских отвалах на площадке отщепов, в 2010 г. на бечевнике были собраны заготовка подпризматического нуклеуса с двумя площадками и массивный скол с известняковой коркой. На склоне были обнаружены дистальная часть пластины со скошенным концом и обломок первичного отщепа кремня (Исланова, 2018, с. 251–252). Все сведения об изучении городища в последней трети XIX – начале XXI вв. были включены в Археологическую карту России (Ржевский район..., 2007, с. 234–245).

Городище находится на восточной окраине Ржева, через овраг приблизительно в 200 м от бывшей деревни Опоки в урочище Троицкая гора (рис. 1: 3). Расположено на площадке мыса высокого левого коренного берега Волги, представляющим из себя известняковое плато с многочисленными выходами кремнесодержащих известняков, откуда и название поселения, при впадении в неё ручья Студёного на его левом берегу. Максимальные высоты достигают отметок 27–36 м над уровнем р. Волги с незначительными естественными уклонами на юг и юго-запад. Внутрен-



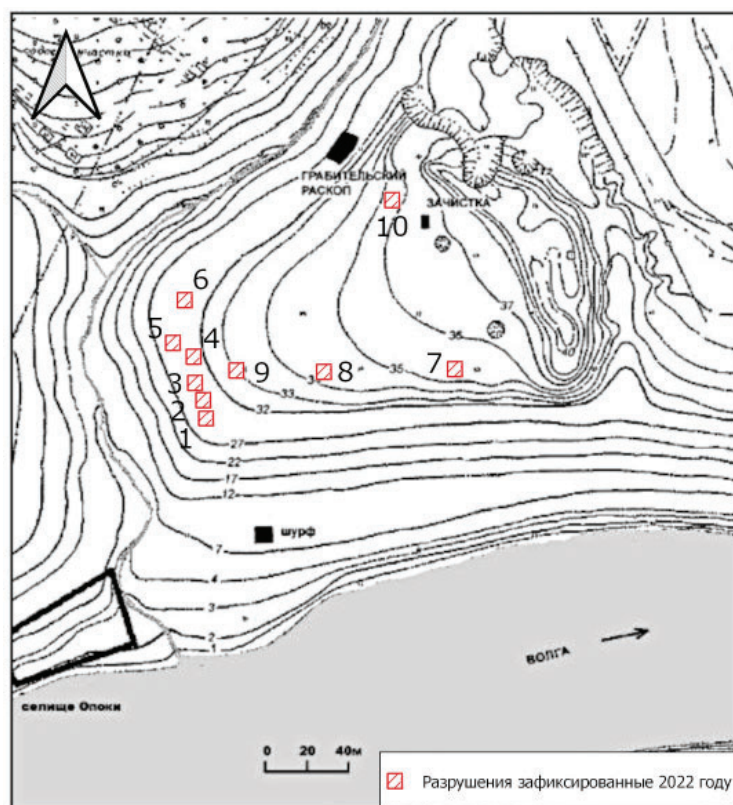
**Рис. 1.** Карта средневековых археологических поселений Ржевского района (по данным Археологической карты России): 1 – городище Ржев; 2 – селище Ржев (Опоки); 3 – городище Опоки; 4 – селище Юрятино; 5 – селище Пестриково; 6 – селище Клешнево; 7 – городище Юшнево; 8 – селище Юшнево.

**Fig 1.** Map of medieval archaeological settlements of the Rzhev district (according to the Archaeological map of Russia): 1 – the hillfort of Rzhev; 2 – the settlement of Rzhev (Opoki); 3 – the hillfort of Opoki; 4 – the settlement of Yuryatino; 5 – the settlement of Pestrikovo; 6 – the settlement of Kleshnevo; 7 – the hillfort of Yushnevo; 8 – the settlement of Yushnevo).

няя площадка имеет трапециевидную форму длиной с ЮЗ на СВ около 180 м и шириной 100–140 м. Склоны к реке и ручью крутые, в мысовой части имеется уступ длиной около 40 м и шириной 15–20 м, связанный с памятником, но его функциональное назначение точно не определено. С напольной стороны располагается оплывший изрытый задернованными ямами вал длиной около 130 м, шириной в основании 30–40 м и высотой от поверхности до 4 м, через северную часть которого проложена грунтовая дорога на площадку памятника и на центральной части которого ранее прослеживался въезд на городище. За валом располагается оплывший ров шириной около 20 м и глубиной от 2 до 4 м. Наиболее прослеживаемые следы огородов находятся у

внутреннего подножия северной части вала, вдоль северо-западного склона к ручью и близ южного склона к реке (Исланова, 2016, с. 177).

Судя по материалам предшествующих археологических исследований, прослеживается многослойность городища Опоки и его сопредельной территории. В период мезолита-неолита на коренном плато и у его подножия располагались, по всей видимости, стоянки-мастерские без чётко выраженной специализации производства. В I тыс. н.э. площадку занимало поселение, но находки данного периода единичны и определить тип поселения – укрепленное или неукрепленное, пока не представляется возможным. С XIV в. по 1613 г. городище являлось детинцем тверской пограничной крепости, при котором распола-



**Рис. 2.** План городища Опoki (по: Исланова И.В., Оруджев Р.А., 2017) с местоположениями разрушений 2022 года.  
**Fig. 2.** Plan of the hillfort of Opoki (according to I.V. Islanova, R.A. Orujev, 2017) with the locations of the destruction in 2022.



**Рис. 3.** Разрушение №6 на западной части площадки городища. Вид с юга.  
**Fig. 3.** Destruction No. 6 on the western side of the hillfort. View from the south.

гался обширный посад на обе стороны Волги. В XVII в. остатки городища уже относились к пустошам. Более поздние периоды поселения связаны с использованием площадки памятника в хозяйственных и аграрных целях. Основными примесями в керамике, обнаруженной в подъемном материале, являлись мелкозернистая дресва и песок; наиболее распространённые орнаменты – узколинейный и волнистый однорядные и многорядные.

Территория городища нарушена большим количеством антропогенных разрушений разного времени. В их число входят также не менее трёх траншей, по-видимому, единой сети обороны Вермахта территории у излучины р. Волги северо-восточнее деревни Апоки во время боёв августа-сентября 1942 г. (ЦАМ О. Ф.1490. Оп.1. Д.15. Л.64), в задренованных отвалах которых обнаружены гильзы винтовочно-пулемётных патронов Mauser, сигнальных патронов, большое количество осколков.

В 2022 году авторами статьи был проведен мониторинг состояния памятника, зафиксировано 10 крупных незадренованных грабительских ям и траншей длиной от 1,7 м до 6 м и шириной от 1 м до 3 м, средняя глубина – 0,60 м., а также отмечено большое количество мелких разрушений, связанных, по всей видимости, с применением грабителями металлодетектора (рис. 2). Стоит отметить разрушение №6 длиной в 20 м и шириной 10 м при глубине 0,70 м (рис. 3). Основная масса новых повреждений сосредоточена в западной части площадки городища.

Большая часть керамического подъемного материала была собрана с поверхности грабительских отвалов и представляет собой случайную выборку общим количеством 38 фрагментов профильных частей сосудов.

Из грабительских ям №1–2 собрано 7 фр. сосудов двух типов (по типологии керамики Тверского кремля В.А. Лапшина, 2009, с. 128–129):

II тип: 2 фр. венчиков круговых сосудов из красножгущихся глин, обожжённых в окислительной атмосфере с неполным обжигом с узковолнистым орнаментом, 1 фр. венчика с полным прокаливанием;

XII тип: 4 фр. венчиков круговых сосудов из красножгущихся глин, обожжённых в окислительной атмосфере с неполным обжигом (рис. 4: 2).

Из грабительских ям №3–4 собрано 10 фр. керамики:

I тип: 1 фр. венчика кругового сосуда из красножгущихся глин, обожжённый в окислительной атмосфере с неполным обжигом (рис. 4:3);

II тип: 7 фр. венчиков круговых сосудов из красножгущихся глин, обожжённых в окислительной атмосфере с неполным обжигом (1 фр. – узковолнистый орнамент);

XIV тип: 1 фр. венчика кругового сосуда из красножгущихся глин, обожжённого в окислительной атмосфере с неполным обжигом (рис. 4: 4);

VIII тип: 1 фр. венчика кругового сосуда из красножгущихся глин, обожжённого в восстановительной атмосфере с неполным обжигом с широковолнистым орнаментом (рис. 4: 5).

Из грабительской ямы №6 собрано 7 фр. посуды:

II тип: 1 фр. венчика кругового сосуда из красножгущихся глин, обожжённого в окислительной атмосфере с неполным обжигом с неявновыраженным широковолнистым орнаментом;

XIII тип: 2 фр. венчиков круговых сосудов из красножгущихся глин, обожжённых в окислительной атмосфере с неполным обжигом;

4 фр. венчиков круговых сосудов из красножгущихся глин, обожжённых в окислительной атмосфере с неполным обжигом, сосудов I группы (Попова, 2010, с. 224) (рис. 4: 1).

Из грабительской ямы №10 собрано 8 фр. керамики:

II тип: 3 фр. венчиков круговых сосудов из красножгущихся глин, обожжённых в окислительной атмосфере с неполным обжигом с широковолнистым орнаментом;

V тип: 1 фр. венчика кругового сосуда из красножгущихся глин, обожжённого в окислительной атмосфере с неполным обжигом с широковолнистым орнаментом (рис. 4: 9);

X тип: 1 фр. венчика кругового сосуда из красножгущихся глин, обожжённого в окислительной атмосфере с неполным обжигом с широковолнистым орнаментом (рис. 4:8);

XII тип: 1 фр. венчика кругового сосуда из серожгущихся глин, обожжённого в окислительной атмосфере с неполным обжигом с двумя рядами широколинейного орнамента, 1 фр. венчика кругового сосуда из красножгущихся глин, обожжённого в окислительной атмосфере с неполным обжигом;



**Рис. 4.** Городище Опoki, Ржевский район, Тверская область.  
Подъемный материал: 1-9 – фрагменты гончарной керамики.

**Fig. 4.** The hillfort of Opoki in Rzhev district,  
Tver region. Surface finds: 1-9 – fragments of pottery.

XIII тип: 1 фр. венчика кругового сосуда из красножгущихся глин, обожжённого в окислительной атмосфере с неполным обжигом (рис. 4: 6);

XIV тип: 1 фр. венчика кругового сосуда из беложгущихся глин, обожжённого в окислительной атмосфере с неполным обжигом с многорядным узколинейным орнаментом.

С дневной поверхности западной части площадки 2 фр.:

II тип: 1 фр. венчика кругового сосуда из красножгущихся глин, обожжённого в окислительной атмосфере с неполным обжигом с однорядным узколинейным орнаментом;

1 фр. донной части кругового сосуда из красножгущихся с неатрибутированным клеймом.

С дневной поверхности центральной части площадки 4 фр. типов:

II тип: 1 фр. венчика кругового сосуда из красножгущихся глин, обожжённого в окислительной атмосфере с неполным обжигом с широковолнистым орнаментом (рис. 4: 7);

X тип: 2 фр. венчиков круговых сосудов из красножгущихся глин, обожжённых в окислительной атмосфере с неполным обжигом (1 фр. – широколинейный, 1 фр. – однорядный узковолнистый орнамент);

XII тип: 1 фр. венчика кругового сосуда из красножгущихся глин, обожжённого в окислительной атмосфере с неполным обжигом с узколинейным орнаментом.

Исходя из аналогий комплекса керамики Тверского кремля, вышеописанные находки с городища Опoki можно отнести к следующим периодам:

I тип: XIII – первая половина XV вв. (1 фр.);

II тип: XIII – начало XV вв. (16 фр.);

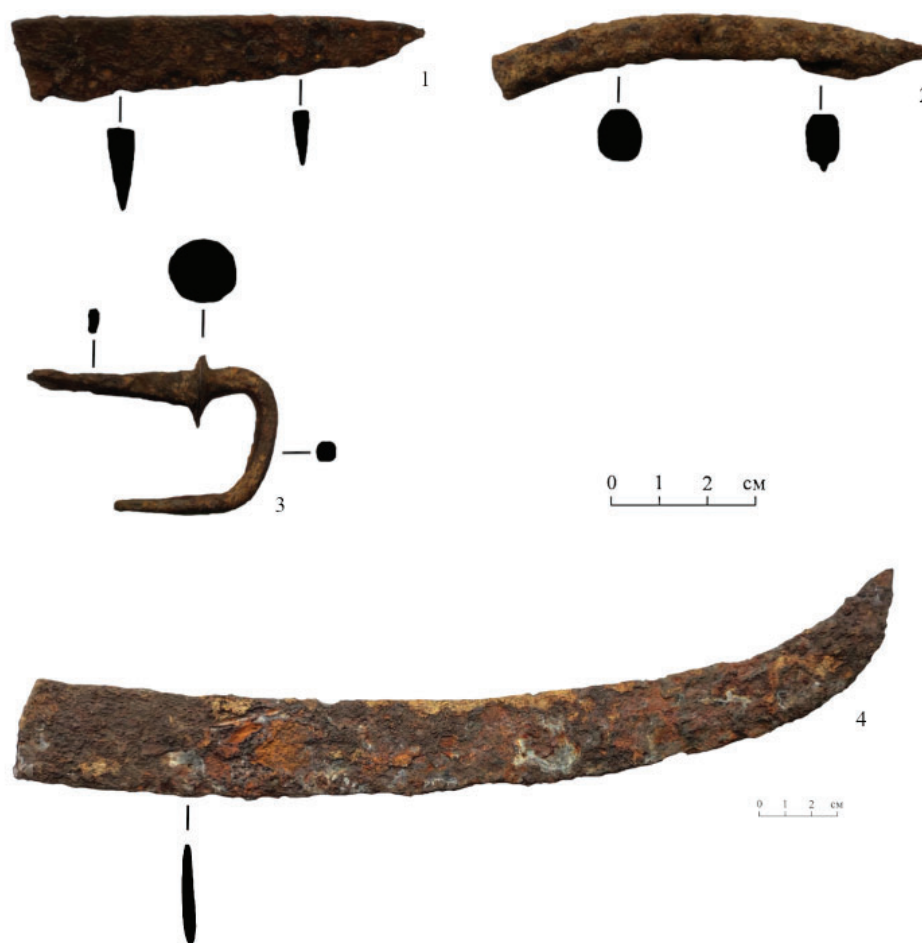


Рис. 5. Предметы из подъемного материала городища Опoki.

Fig. 5. Surface finds of the hillfort of Opoki.

V тип: XIII – первая треть XIV вв. (1 фр.);

X тип: XIII – первая треть XIV вв. (3 фр.);

XII тип: вторая треть XIV – первая половина XV вв. (7 фр.);

XIII тип: вторая треть XIV – первая половина XV вв. (3 фр.);

XIV тип: конец XIV – начало XVIII вв. (2 фр.).

Следовательно, по керамическому материалу нижняя хронологическая граница памятника – вторая половина XIII в., верхняя граница – вторая половина XVII/ начало XVIII вв.

Исходным сырьём выступают, по всей видимости, моренные глины региона, на что указывает наличие на внешней поверхности зёрен неокатанного песка – естественной примеси, следов органического белёсого раствора. Для всех фрагментов сосудов характерно наличие в формовочной массе крупнозернистой дресвы гранито-гнейсовых пород (преобладают зерна до 3 мм гранита и квар-

ца, меньшую долю занимают слюда, полевошпат и иные породы).

Индивидуальными находками являются оставленные грабителями на поверхности отвалов грабительских ям №1, 4, 6, 9: 3 кованых железных ножа (рис. 5: 1), кованая железная дужка навесного цилиндрического замка (рис. 5: 3), фрагмент железной кованой остроги (рис. 5: 2), фрагмент кованой косы (рис. 5: 4). Все предметы относятся к периоду конца XIII/начала XIV – конца XV/ начала XVI вв. (Лапшин, 2009, с. 87, 93).

Остеологический материал (17 фрагментов костей животных) из отвалов повреждений был определен на секции «Археозоология» IX Международной археологической школы в Болгаре: 1 фрагмент черепа мелкого рогатого скота (МРС), 1 правая ветка дорсальной челюсти МРС, плечевая и диафиз большой берцовой костей собак, 1 большая берцовая кость свиньи, 2 вторые фаланги крупного рогатого



скота (КРС), 2 фрагмента ребра КРС, один из которых имеет следы кухонной разделки режущим предметом, 1 фрагмент диафиза метатарзуса КРС, 1 фрагмент правой ветки вентральной челюсти КРС, 1 фрагмент левой ветки вентральной челюсти КРС, 2 левые ветки вентральных челюстей КРС, 3 неопределяемых фрагмента млекопитающих.

Как видим, данные письменных и археологических источников по истории городища Опоки хорошо согласуются в вопросе хронологии существования детинца. Поселение выступало важным элементом в коммуникации между Тверским, Московским и Литовским княжествами. Археологические данные позволяют предположить, что поселение Опоки возникло во второй половине XIII века, на что указывает найденная в отвалах керамика, имеющая схожие формы с керамикой Тверского кремля данного периода. Находки

керамики второй половины XVII – начала XVIII вв. свидетельствуют о том, что поселение использовалось некоторое время после разорения в 1613 г.

Необходимы дальнейшие археологические исследования городища Опоки, которые позволят составить представление о характере фортификационных сооружений и жилищ периода позднего средневековья и раннего нового времени, их изменениях до и после 1403 года. Это особенно актуально в связи с активным разрушением культурного слоя памятника грабительскими раскопками, и с каждым полевым сезоном столь важная для истории Тверского региона историческая информация о крепости Опоки становится все менее доступной для профессиональных археологов в результате уничтожения черными копателями уникального объекта культурного наследия.

#### ЛИТЕРАТУРА

- Жизневский А.К.* Описание Тверского музея. Археологический отдел. М.: Синодальная тип., 1888. 242 с.
- Исланова И.В.* Объекты археологического наследия на территории современного г. Ржева (по материалам инвентаризации 2010 г.) // Тверской археологический сборник. Вып. 11 / Отв. ред. И.Н. Черных. Тверь: Триада. 2016. С. 244–262.
- Исланова И.В.* Археологические исследования укрепленных поселений на территории современного г. Ржева // Ржев в истории и современности: мат. межрег. науч.-пр. конф. «800 лет. История Ржева в лицах и событиях». Ржев: филиал АО «ТОТ» Ржевская тип., 2017. С. 174–179.
- Исланова И.В., Оруджев Р.А.* Укрепленные поселения на территории современного города Ржева (археологические материалы) // Древняя Русь. Вопросы медиевистики. 2017. №1 (67). С. 91–101.
- Лапшин В.А.* Тверь в XIII–XV вв. (по материалам раскопок 1993–1997 гг.). СПб.: Факультет филологии и искусств СПбГУ, 2009. 540 с.
- Макаренко Н.Е.* Поездка 1903 г. по верхнему течению реки Волги // Известия ИАК. Вып. 6. СПб.: тип. Главного управления уделов, 1904. С. 79–100.
- Оруджев Р.А.* Памятники археологии на территории современного г. Ржева от каменного века до позднего Средневековья // Тверской археологический сборник. Вып. 6. Т. II / Отв. ред. И.Н. Черных. Тверь: ТГОМ, 2007. С. 446–450.
- Плетнёв В.А.* Об остатках древности и старины в Тверской губернии: к археологической карте губернии. Тверь: Тверская ученая архивная комиссия, 1904. 519 с.
- Попова С.В.* К изучению керамики середины XVIII в. (по материалам Загородского посада г. Твери) // Тверь, тверская земля и сопредельные территории в эпоху Средневековья. Вып. 6 / Отв. ред. А.Н. Хохлов. Тверь: Тверской науч.-исслед. историко-археологический и реставрационный центр, 2010. С. 219–233.
- Ржевский район // Археологическая карта России. Тверская область. Ч. II. / Под ред. А. В. Кашкина. М.: Ин-тут археологии, 2007. С. 229–297.
- Рикман Э.А.* Обследование городов Тверского княжества // КСИИМК. Вып. 41 / Отв. ред. А.Д. Удальцов. М.: АН СССР, 1951. С. 71–84.
- Сахаров А.М.* Города северо-восточной Руси XIV–XV веков. М.: МГУ, 1959. 236 с.
- Симсон П.Ф.* Каменный век под городом Ржевом. Тверь: типо-литография Н.М. Родионова, 1903. 142 с.

Черепнин Л. В. Русские феодальные архивы XIV–XV вв. Т. I. М.–Л.: АН СССР, 1948. 472 с.

### Информация об авторах:

**Богданов Владимир Олегович**, аспирант, Тверской государственный университет (г. Тверь, Россия); bogdanoff.vowa2011@yandex.ru

**Ведехин Олег Вадимович**, магистрант, Тверской государственный университет (г. Тверь, Россия); ovvedekhin2000@mail.ru

### REFERENCES

Zhiznevsky, A. K. 1888. *Opisanie Tverskogo muzeya. Arkheologicheskii otdel (Description of the Tver Museum. Archaeological Department)*. Moscow: “Synodalnaya Tipografiya” Publ. (in Russian).

Islanova, I. V. 2016. In Chernykh, I. N. (ed.). *Tverskoi arkheologicheskii sbornik (Tver Archaeological Collection of Articles)* 11. Tver: “Triada” Publ., 244–262 (in Russian).

Islanova I. V. 2017. In *Rzhev v istorii b sovremennosti: materialy mezhhregionalnoi nauchno-prakticheskoi konferentsii “800 let. Istoriia Rzheva v litsakh I sobyttyakh” (Rzhev in History and Modernity: mat. mezhhreg. nauch.-conf. ave. “800 years. The history of Rzhev in persons and events”)*. Rzhev: branch of JSC “TOT” Rzhevskaya typ., 174–179 (in Russian).

Islanova, I. V., Orudzhev, R. A. 2017. In *Drevnyaya Rus'. Voprosy medievistiki. (Ancient Russia. Issues of Medieval Studies)* 67 (1), 91–101 (in Russian).

Lapshin, V. A. 2009. *Tver' v XIII–XV vv. (po materialam raskopok 1993–1997 gg.) (Tver in the XIII–XV centuries (on the materials of the excavations in 1993–1997))*. Saint Petersburg: Faculty of Philology and Arts of Saint Petersburg State University, 2009. 540 p. (in Russian).

Makarenko, N. E. 1904. In *Izvestiia Imperatorskoi arkheologicheskoi komissii (Proceedings of the Imperial Archaeological Commission)* 6. Saint Petersburg, 79–100 (in Russian).

Orudzhev, R. A. 2007. In Chernykh, I. N. (ed.). *Tverskoi arkheologicheskii sbornik (Tver Archaeological Collection of Articles)* 6 (II). Tver: Tver State United Museum, 446–450 (in Russian).

Pletnev, V. A. 1904. *Ob ostatkakh drevnosti i stariny v Tverskoy gubernii: k arkheologicheskoy karte gubernii (About the remains of antiquity in the Tver Governorate: to the archaeological map of the governorate)*. Tver: Tver Scientific Archival Commission (in Russian).

Popova, S. V. 2010. In Khokhlov, A. N. (ed.). *Tver', Tverskaia zemlia i sopredel'nye territorii v epokhu srednevekov'ia (Tver, Tver Region and Neighbour Territories in The Middle Ages)* (6). Tver: Tver Scientific-Research Centre of the History, Archaeology and Restoration Publ., 219–233 (in Russian).

In Kashkin, A. V. (ed.). 2007. *Arkheologicheskaya karta Rossii. Tverskaia oblast' (Archaeological Map of Russia: Tver Oblast)* II. Moscow: Institute of Archaeology, Russian Academy of Sciences Publ., 229–297 (in Russian).

Rickman, E. A. 1951. In Udaltsov, A. D. (ed.). *Kratkie soobshcheniia Instituta istorii material'noi kul'tury (Brief Communications of the Institute for the History of Material Culture)* 41. Moscow: Academy of Sciences of the USSR, 71–84 (in Russian).

Sakharov, A. M. 1959. *Goroda severo-vostochnoy Rusi XIV–XV vekov (Towns of north-eastern Russia in XIV–XV centuries)*. Moscow: Moscow State University (in Russian).

Simson, P. F. 1903. *Kamennyi vek pod gorodom Rzhevom (Stone Age near Rzhev)*. Tver: “typo-lithographiia N.M. Rodionova” Publ. (in Russian).

Cherepnin, L. V. 1948. *Russkie feodal'nye arkhivy XIV–XV vv. (Russian feudal archives of the XIV–XV centuries)* 1. Moscow; Leningrad: Academy of Sciences of the USSR (in Russian).

### About the Authors:

**Bogdanov Vladimir O.** Tver State University. Treckhsvyatskaya, st. 16/31, Tver, 170100, Russian Federation; bogdanoff.vowa2011@yandex.ru

**Vedekhin Oleg V.** Tver State University. Treckhsvyatskaya, st. 16/31, Tver, 170100, Russian Federation; ovvedekhin2000@mail.ru



Статья поступила в журнал 01.12.2022 г.  
Статья принята к публикации 01.02.2023 г.  
Авторы внесли равноценный вклад в работу.