

УДК 902/903

<https://doi.org/10.24852/2587-6112.2023.2.157.168>

ПРЕДМЕТЫ «ЗВЕРИНОГО СТИЛЯ» АНАНЫНСКОГО ВРЕМЕНИ НА ТЕРРИТОРИИ ЕВРОПЕЙСКОГО СЕВЕРО-ВОСТОКА

©2023 г. И.О. Васкул

Публикация посвящена общей характеристике предметов первобытного искусства на территории Европейского Северо-Востока, датирующихся ананынским периодом раннего железного века. Описываются основные категории изделий, выполненных в «зверином стиле», дается подробная характеристика различных групп изображений. Хронологически они относятся к двум группам, неравномерно представленным количественно. Меньшая их часть датируется первой половиной I тыс. до н.э. Большинство изображений относится к середине – второй половине этого тысячелетия. Коллекция предметов первобытного искусства на территории региона характеризуется, прежде всего, изображениями хищных животных и птиц, грифонов, полиморфными образами. Выделяются признаки, объединяющие различные группы изделий. Большинство из предметов относится к ананынскому «звериному стилю» в искусстве населения лесной зоны Приуралья. Представлены одни и те же образы, аналогичны техника изготовления изделий, изображение и декорировка различных частей фигур животных и птиц сходными приемами. Распространение изображений ананынского «звериного стиля» на Европейском Северо-Востоке связано с мощным культурным импульсом с территории Волго-Камья в середине I тыс. до н.э. Отчетливо прослеживаются зауральские элементы в искусстве населения бассейна р. Печоры.

Ключевые слова: археология, Европейский Северо-Восток, ананынский «звериный стиль», медведь, грифон, хищные, водоплавающие птицы.

"ANIMAL STYLE" OBJECTS OF ANANYINO PERIOD ON THE TERRITORY OF THE EUROPEAN NORTHEAST

I.O. Vaskul

The article deals with the general features of primitive art objects on the territory of the European North-east, dating back to the Ananyino period of the Early Iron Age. The main categories of items made in the "animal style" are described and a detailed description of various groups of images is given. Chronologically they belong to two groups, unevenly represented quantitatively. A smaller part of them dates back to the first half of the I millennium BC. Most of the images belong to the middle – second half of I millennium BC. The collection of primitive art objects in the region is characterized primarily by depictions of predatory animals and birds, griffins, polymorphic images. There are features that unite different groups of items. Most of the objects belong to the Ananyino "animal style" in the art of the population of the Ural forest zone. The same images are presented, the technique of making objects is similar, the depiction and decoration of various parts of animals and birds figures are of similar techniques. The spread of the Ananyino "animal style" images in the European North-east is associated with a powerful cultural impulse from the territory of the Volga-Kama region in the middle of the I millennium BC. The Trans-Ural elements are clearly traced in the art of the population of the Pechora River basin.

Keywords: archaeology, European North-east, Ananyino "animal style", bear, griffin, predatory, waterfowl.

Первые находки предметов первобытного искусства ананынского времени на территории Европейского Северо-Востока (далее ЕСВ) относятся к концу XIX – началу XX столетия. Это комплект из ножен и рукояти кинжала, обнаруженный «при устье р. Цильмы» (Чернецов, 1957, с. 158, табл. VII, 2) и клевец, найденный А.В. Журавским в бассейне р. Усы¹ (Канивец, 1964, с. 95–96, рис. 33). В настоящее время в регионе известно 10

пунктов (шесть поселений, могильник, три местонахождения – рис. 1), в которых обнаружены предметы звериного стиля интересующего нас периода. Большинство находок происходит из раскопок Шиховского могильника. Материалы памятников с территории ЕСВ, прежде всего из раскопок Шиховского могильника, неоднократно привлекали пристальное внимание исследователей и были использованы ими при характеристике обра-

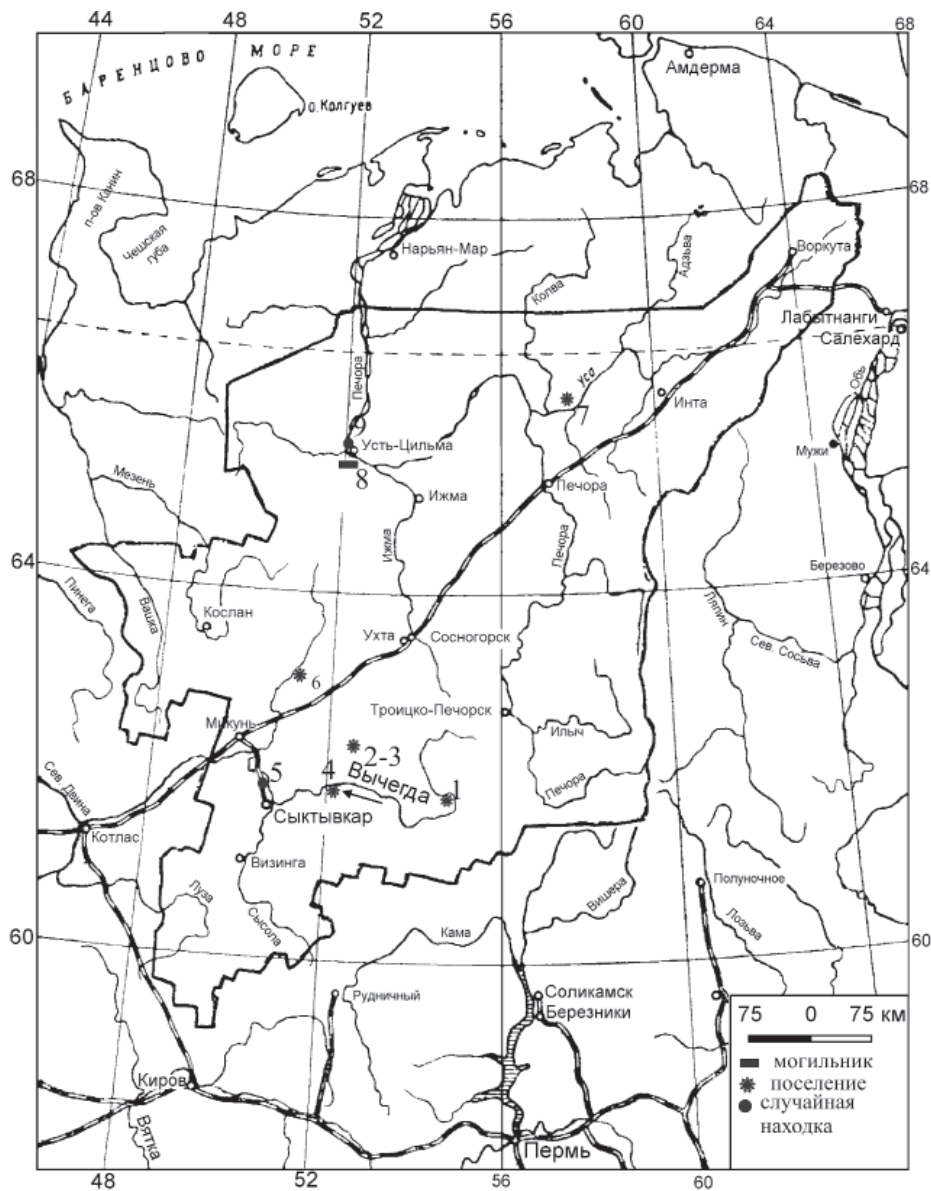


Рис. 1. Карта распространения предметов «звериного стиля» ананьинского времени на территории Европейского Северо-Востока.

- 1 – поселение Мыедлино; 2 – поселение Борганьель I; 3 – поселение Борганьель II; 4 – поселение Угдым III; 5 – Малая Слуда, случайная находка; 6 – поселение Весляна IV; 7 – поселение Сынйавом I; 8 – Шиховской могильник; 9 – Усть-Цильма, случайная находка.

Fig. 1. Map of spread of the Ananyino period "animal style" items in the territory of the European North-east.

- 1 – Myeldino settlement; 2 – Borganyel I settlement; 3 – Borganyel II settlement; 4 – Ugdym III settlement; 5 – Malaya Sluda, chance find; 6 – Veslyana IV settlement; 7 – Synyavom I settlement; 8 – Shikhovo burial ground; 9 – Ust-Tsilma, chance find.

зов звериного стиля в лесной полосе восточноевропейского Севера, на Урале и в Западной Сибири (Васильев, 2004, с. 275–297; Чемякин, Кузьминых, 2009, с. 216–237; Коренюк, Майстренко, 2011, с. 139–146; Туркина, 2014, с. 94–102; Коренюк М.С., 2016, с. 239–245; Коренюк М.С., Коренюк С.Н., 2016, с. 246–252; Ширин, 2018, с. 177–189 и др.). В то же время до сих пор отсутствует, сводная

работа, посвященная характеристике предметов «звериного стиля» ананьинского времени на ЕСВ. Восполнить этот пробел призвана данная публикация.

В «зверином стиле» выполнены детали предметов вооружения, украшения, бытовые, культовые изделия, поясные принадлежности. Они изготовлены из глины, кости, цветных металлов, выгравированы на металлических

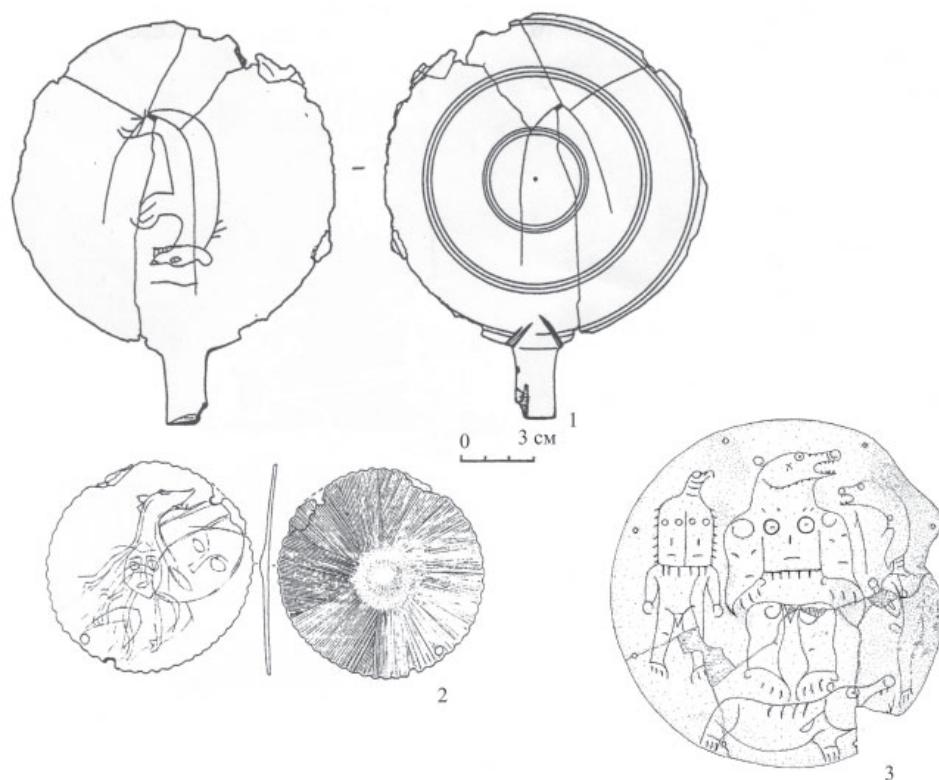


Рис. 2. Предметы «звериного стиля» ананьинского времени на территории Европейского Северо-Востока. Гравировки. 1–3 – Шиховской могильник. Все – бронза.
Fig. 2. Ananyino period "animal style" objects on the territory of the European Northeast. Engravings. 1–3 – Shikhovo burial ground. Bronze.

изделиях. Из кости выделаны изображение головы животного и антропоморфная фигурка, из глины изготовлены фигурки водоплавающих птиц и голова змеи (?- Королев, 2002, с. 27, рис. 26: 5). Остальные предметы «звериного стиля» представлены поделками из цветных металлов и гравировками на бронзовых зеркалах и бляхах. Изделия отлиты в технике плоского, плоского низкорельефного и объёмного литья. Как свидетельствуют имеющиеся данные, предметы изготовлены на медной основе. Искусственными легирующими компонентами являются олово, свинец, реже мышьяк, сурьма (Каликов, Васкул, 1999, с.105-106; Семенов, Кузьминых, Филиппов, Васкул, 2005, с. 104) В химическом составе фиксируются также серебро, висмут, никель, магний, железо.

Большинство изделий являются одиночными фигурами. Композиции из нескольких изображений представлены в гравировках, имеются литые полиморфные изображения.

Полиморфные изображения. К этой группе относятся многофигурные композиции,

выгравированные на бляхе и зеркале, найденных в захоронениях Шиховского могильника, а также литые изделия с поселения Борганьель II, поселения Весляна IV и Шиховского могильника.

Сложная композиция изображена на умбоновидной бляхе из погр. 19 Шиховского могильника. Здесь фигура животного с раскрытой пастью перекрыта двумя антропоморфами в свою очередь накладывающимися друг на друга. Головы фигур непропорционально велики по отношению к крайне схематично прорисованным телам, имеют овально-коническую форму, прочерчены брови, овальные глаза, прямой нос, овальной формы рот. Руки дугообразно изогнуты, ладони полусжаты. Схематично переданы ноги. Голова меньшей по размерам из фигур как бы вписана в туловище животного (рис. 2: 2). Форма головы, глаз, рта, носа антропоморфных изображений позволили Ю.В. Ширину отнести изделие к выделенной им усть-полуйской стилистической группе (Ширин, 2018, с. 182).

На зеркале из погр. 26 выгравирована композиция из четырех фигур. Две анфас,

две – в профиль. Центральное место занимает фигура медведя с человеческой личиной на груди. Голова животного повернута в профиль, изображены круглые с точкой в центре глаза, уши – спиралевидным завитком, выделен нос, пасть раскрыта, на щеке нанесен крест. Руки и ноги когтистые, ноги повернуты стопами внутрь. На плечах и ногах медведя прочерчены спиралевидные завитки. Человеческая личина имеет круглые с точкой в центре глаза, прямой нос, щелевидный рот. Над глазами расположены парные насечки, под ртом нанесен ряд из насечек (изображают волосяной покров-?). Медведь стоит на «ящере» с раскрытой пастью, у которого переданы круглые с точкой в центре глаза, выделен нос, спиралевидным завитком показано ухо, к голове идет линия с сегментовидным изображением. На хребте нанесены гладкие линии. Показаны короткие когтистые лапы. Слева от медведя расположена двухголовая антропоморфная фигуры с «головным убором» в виде повернутой в профиль головы хищной птицы с круглыми глазами. Лица антропоморфов изображены с круглыми глазами, прямыми носами, щелевидными ртами, по сторонам и в нижней части лиц нанесены насечки (изображают волосяной покров-?). Туловище прямое, вдоль него расположены руки с птичьими лапами, ноги прямые с когтистыми повернутыми внутрь звериными лапами. Справа от центральной нанесена развернутая в профиль еще одна зооантропоморфная фигура. Морда зверя с раскрытой пастью, выделенным носом, округлыми глазами по вертикали составляют единое целое с фигурой человека. Лицо имеет округлый глаз, клювовидный нос, свисающий подбородок. Туловище прямое с согнутой в локте рукой со сжатой в кулак ладонью, ноги завершаются когтистыми лапами. На плече нанесены перпендикулярные другу врезные линии, одна из которых заканчивается овалом. У всех зооантропоморфных изображений подчеркнуты половые признаки (рис. 2: 3). Ю.В. Ширин отнес изделие к выделенной им чердынской стилистической группе (Ширин, 2018, с. 182).

В захоронении 23 Шиховского могильника обнаружена зооантропоморфная подвеска. Антропоморфная личина, развернутая в профиль, находится на спине ящера. Личина имеет овальный глаз, прямой нос, выделенный подбородок, прямую шею. На голове -

рога, ниспадающие на голову ящера, образуя тем самым дужку для подвешивания. Ящер имеет удлиненное туловище, морду с овальным глазом, раскрытой зубастой пастью, короткие трехпалые лапы. На туловище животного нанесены углубленные гладкие линии (рис. 5: 3).

К этой же группе отнесено полиморфное изображение, найденное в очаге жилища на раннеананьинском поселении Борганьель II (рис. 5: 1). Нижняя часть изделия представляет собой изогнутый стержень с глубокой продольной бороздой. Верхняя часть предмета состоит из двух половин – антропоморфной и серповидной (схематизированные морды животных?). На нижней границе серпа заметны по четыре небольших выступа и по три выступа и углубления с другой стороны стержня. Изделие, по мнению автора раскопок, является моделью древа жизни (Ашихмина, 1992, с. 9, рис. 2: 1).

Интересна подвеска, представляющая собой изображение двух противостоящих друг другу животных (Рис. 3, 6). В верхней части помещен хищник. Переданы оскаленная пасть, глаза, уши, хвост. На туловище, в верхней части фигуры, две горизонтальные линии, от которых отходят четыре наклонных «зубчатых отпечатка». Еще две линии на шее животного. В нижней части плакетки изображен лось (?). Отчетливо переданы морда и уши зверя, туловище — схематично. Ноги животных смыкаются. На территории ЕСВ это самая ранняя находка со сценой противостояния двух животных.

Среди зооморфных преобладают изделия, изображающие хищных животных, прежде всего, медведя. В очаге на поселении Борганьель I найдена, изготовленная из кости голова медведя (рис. 3: 3). Серия изделий происходит из раскопок Шиховского могильника. На зеркале из погр. 16 выгравирован реалистично выполненный стоящий медведь. Передана фигура животного со вздыбленной на загривке шерстью, оскаленной пастью, когтистыми лапами (рис. 2: 1). Пронизка в виде фигуры медведя, изготовленной в реалистической манере, обнаружена в погр. 26. Показаны характерная фигура с мощным туловищем, трехпалыми лапами, коротким хвостом, головой с круглыми глазами, небольшими овальными ушами и раскрытой пастью (рис. 3: 13). Голова медведя с раскрытой пастью, глазами,

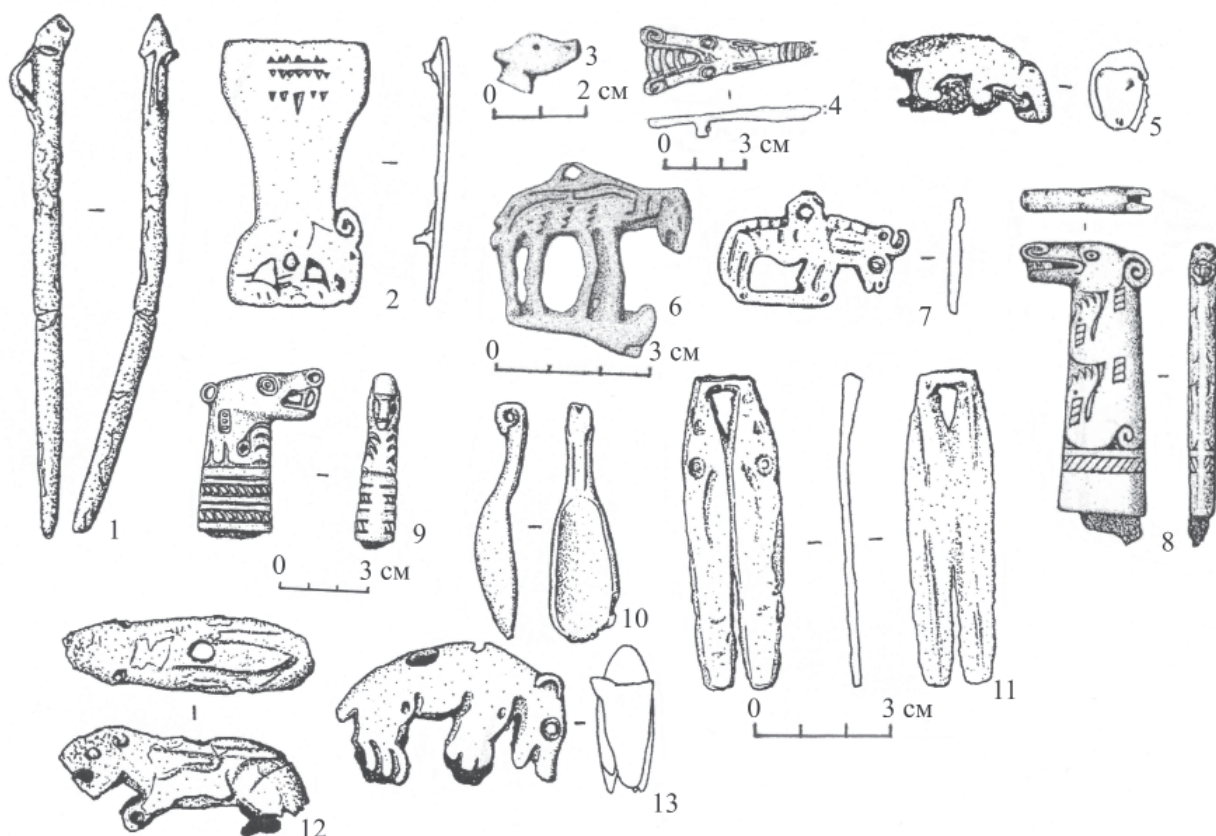


Рис. 3. Предметы «звериного стиля» ананьинского времени на территории Европейского Северо-Востока. Зооморфные изделия.

1–3, 8–9, 13 – изображения медведя; 5 – изображение бобра; 6 – сцена противостояния животных; 7 – фигура быка; 10 – изображение стилизованной головы животного на рукояти ложки; 12 – изображение крадущегося хищника. 1, 2, 4, 5, 7–13 – Шиховской могильник; 3 – поселение Борганьель I; 6 – поселение Весляна IV. 3 – кость; остальное бронза.

Fig. 3. Ananyino period "animal style" objects on the territory of the European Northeast. Zoomorphic items. 1–3, 8–9, 13 – image of bear; 5 – image of beaver; 6 – scene of animal confrontation; 7 – figure of bull; 10 – image of stylized head of animal on spoon handle; 12 – image of crouching predator. 1, 2, 4, 5, 7–13 – Shikhovo burial ground; 3 – Borganyel I settlement; 6 – Veslyana IV settlement. 3 – bone; the rest is bronze.

обозначенными точкой и небольшими овальной формы ушами расположена в верхней части бронзового стержня, обнаруженного в захоронении 36 (рис 3: 1). Поясная бляха-пряжка с фигурой медведя происходит из погр.28 Шиховского могильника. Показаны характерная фигура с мощными трехпальными лапами, головой с раскрытой пастью, треугольным глазом, ухом, изображенным в виде спиралевидного завитка. На туловище также имеются спиралевидные завитки, на туловище и лапах – резные линии. В верхней части пряжки – орнамент из мелких треугольников. С обратной стороны петли для крепления к основе (рис. 3: 2).

Фигурами хищных животных украшены рукояти кинжалов. На рукояти кинжала из

погр. 1 Шиховского могильника изображен хищник с раскрытой пастью с подчеркнутой окантовкой линией губ, овальными с точкой в центре глазами, переданными завитками носом и ухом. Лапы у животного четырехпальные, согнуты в локте. Туловище зверя заканчивается спиральнозавитым хвостом. На туловище и лапах медведя нанесен орнамент в виде столбиков имитирующих шнуровые отпечатки. В нижней части рукояти – окантовка, также имитирующая шнуровые отиски (рис. 3: 11). На рукояти из погр. 28 изображен медведь с оскаленной пастью, круглым глазом с точкой в центре, округлым ухом, когтистой трехпальной лапой, коротким хвостом. На переданном крайне лаконично тулове нанесен столбик, внутри которого четырехугольный

орнамент. В нижней части рукояти двойная окантовка имитирующая шнуровые отпечатки (рис. 3: 8). В зверином стиле выполнен колчаный крючок из погр. 36, на щитке которого изображение головы волка с раскрытой пастью с губами, подчеркнутыми утолщенной линией, смыкающейся со спиралевидным изображением носа, овальными глазами, ушами подтреугольной формы (рис. 3: 4). Еще одним изделием, изготовленным в зверином стиле, является пронизка в виде крадущегося хищника, найденная в межмогильном пространстве. Предмет сильно коррозирован. Животное имеет массивную голову с раскрытой пастью, круглыми глазами, маленькими овальной формы ушами, мощную шею. На туловище прослеживаются гладкие линии, ноги согнуты, передние лапы сомкнуты в кольцо (рис. 3: 12).

В коллекции имеются также подвеска в виде фигурки быка и пронизка в виде фигуры бобра из захоронения 26 (рис. 3: 4, 7), а также модель лыж из погр. 36 с изображенными на полозьях головами лосей (рис. 3: 10). Быка характеризуют мощная шея, лобастая голова, венчающаяся загнутым рогом, круглый глаз, поджаристое туловище. По хребту идет кант, на шее и туловище нанесены гладкие линии. Фигура бобра имеет характерную голову, лопатообразный хвост, лапы. У лосей переданы характерные морды, овальные с точкой в центре глаза, треугольные уши. К категории зооморфных отнесена также ложечка из могилы 32, на рукоятке которой изображены уши и стилизованная морда животного (рис. 3: 9).

Возможно, к ананьинскому времени относятся также бронзовая фигурка медведя, выполненная в технике объемного литья, найденная в окрестностях д. Усть-Щугор на средней Печоре. На туловище животного нанесены волютообразные узоры (Aspelin, 1877, fig. 552) характерные для «художественных бронз» ананьинского времени.

Особую категорию изделий звериного стиля составляют **предметы вооружения, декорированные изображениями голов грифонов (хищных птиц)**, выделенные Т.Ю. Туркиной в группу I, подгруппу III по Т.Ю. Туркиной (Туркина, 2014, с. 95, табл. 1, 23, 25–27). Это, прежде всего, парадная секира пинежского типа из окрестностей Сыктывкара (Рябцев, Семенов, 1988, с. 244–245). Втулка и обух

(рис. 4: 1). Именно изображение грифона на обухе отличает находку от других секир этого типа, на обухе которых изображено хищное животное (Збруева, 1952, рис. 14; Чижевский, Черных, Коренюк, 2021, рис. 14: 1). Грифоны имеют круглые глаза, спиральнозавитые уши, хищный клюв. Топор декорирован поясками ложного шнура, рельефными гладкими углубленными линиями, зигзагом. На щеке одного из грифонов - косой крест из точек. Высоко художественен клевец, найденный в бассейне р. Усы. Втулка оформлена в виде головы хищной птицы (грифона) со спиральнозавитым ухом, круглыми с точкой в центре глазами (рис. 4: 2). Головой грифона оформлена рукоять кинжала из раскопок Шиховского могильника (погр. 28). Изображены круглой формы с точкой в центре глаз, спиральнозавитое ухо, мощный клюв (рис. 4: 3). Головки грифона и орла украшены рукоять кинжала и ножны, обнаруженные в окрестностях Усть-Цильмы (рис. 4: 4). Голова грифона на рукояти имеет мощный подчеркнутый дополнительной линией клюв, спиральнозавитое ухо. Рукоять украшена столбиком и двумя горизонтальными поясками из мелких «жемчужин» (по терминологии В.Н. Чернецова – Чернецов, 1957, с. 158). Орел на окончании ножен имеет овальный с точкой в центре глаз. Вдоль ножен по направлению к голове грифона нанесена линия мелких «жемчужин». Верхняя часть ножен окантована тремя поясками «жемчужин» – двумя мелкими между которыми расположен ряд крупных с углублением в центре. На боковой поверхности находится фигура животного с овальным глазом с точкой в центре, линией «жемчужин» вдоль хребта. На лапах имеются кружок и спиральный завиток. На внешней поверхности ножен нанесены контурные фигуры идущих медведей с оскаленной пастью, овальной формы глазами, ушами, когтистыми трехпальными лапами. Изображения животных окантованы мелкими «жемчужинами».

Бляшка в виде профильного изображения сидящей хищной птицы (группа I, подгруппа II по Т.Ю. Туркиной – Туркина, 2014, с. 95, табл. 1, 14) происходит из погр. 26 Шиховского могильника. Выделены голова, туловище, сложенные крылья, согнутые лапы птицы. На голове изображены овальной формы глаз, загнутый мощный клюв. Оперение крыльев передано гладкими продольными углублен-

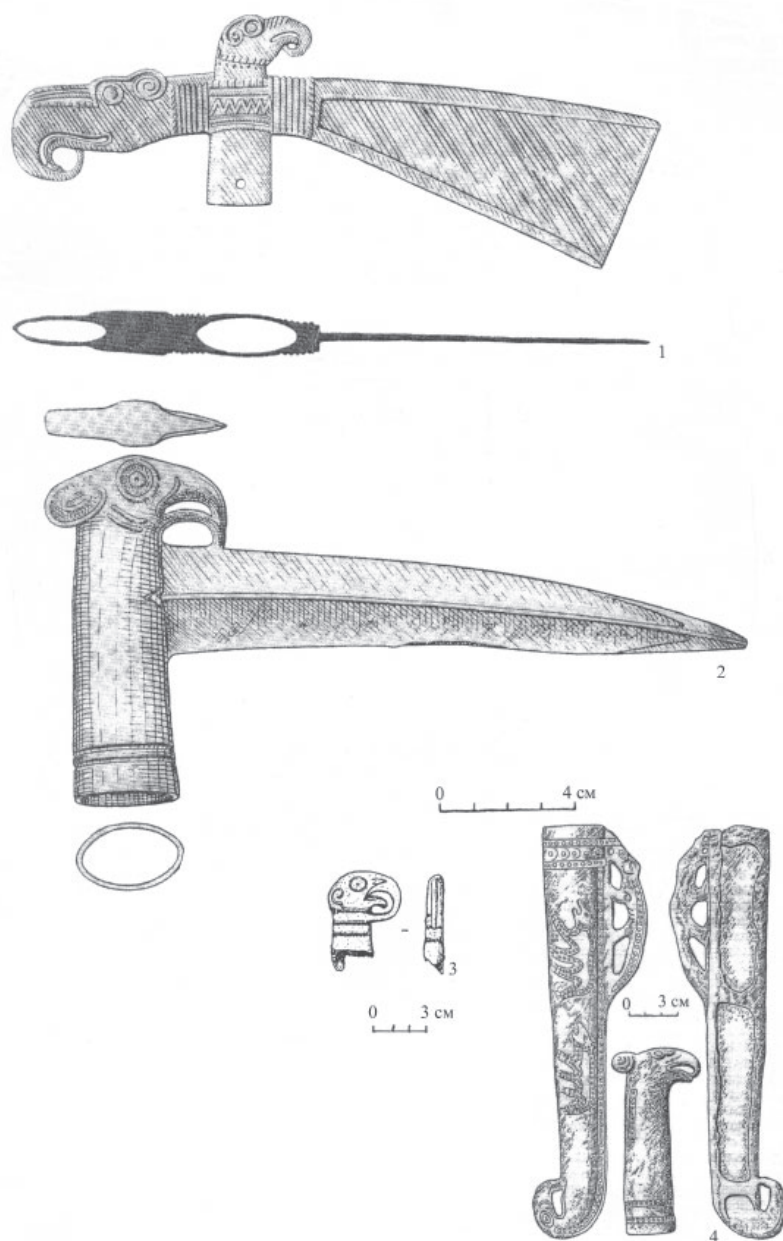


Рис. 4. Предметы «звериного стиля» ананьинского времени на территории Европейского Северо-Востока. Изображения грифонов. 1 – местонахождение Малая Слуда; 2 – местонахождение на р. Уса; 3 – Шиховской могильник; 4 – местонахождение Усть-Цильма. Все – бронза.

Fig. 4. Ananyino period "animal style" objects on the territory of the European Northeast. Images of griffins. 1 – locality of Malaya Sluda; 2 – locality on the Usa River; 3 – Shikhovo burial ground; 4 – locality of Ust-Tsilma. Bronze.

ными линиями, которые нанесены также на туловище птицы. С обратной стороны изделия – петля для крепления к основе (рис. 5: 7). В этом же захоронении найдена еще одна бляшка в виде птичьей фигуры. Она изготовлена в технике низко рельефного литья и обращена к зрителю анфас (группа I, подгруппа I по Т.Ю. Туркиной – Туркина, 2014, с. 95, табл. 1, 1). Голова птицы имеет клюв, небольшие округлые глаза. При переходе от головы

к туловищу нанесен орнамент из треугольников. Крылья полураспахнуты. Оперение на них передано углубленными гладкими линиями, между которыми находятся различной формы углубления. Лапы птицы согнуты, когти сжаты в кольцо. Туловище заканчивается раздвоенным хвостом, на котором нанесены гладкие поперечные линии. С обратной бляшки петли для крепления к основе (рис. 5: 9). Головой хищной птицы украшен наконеч-

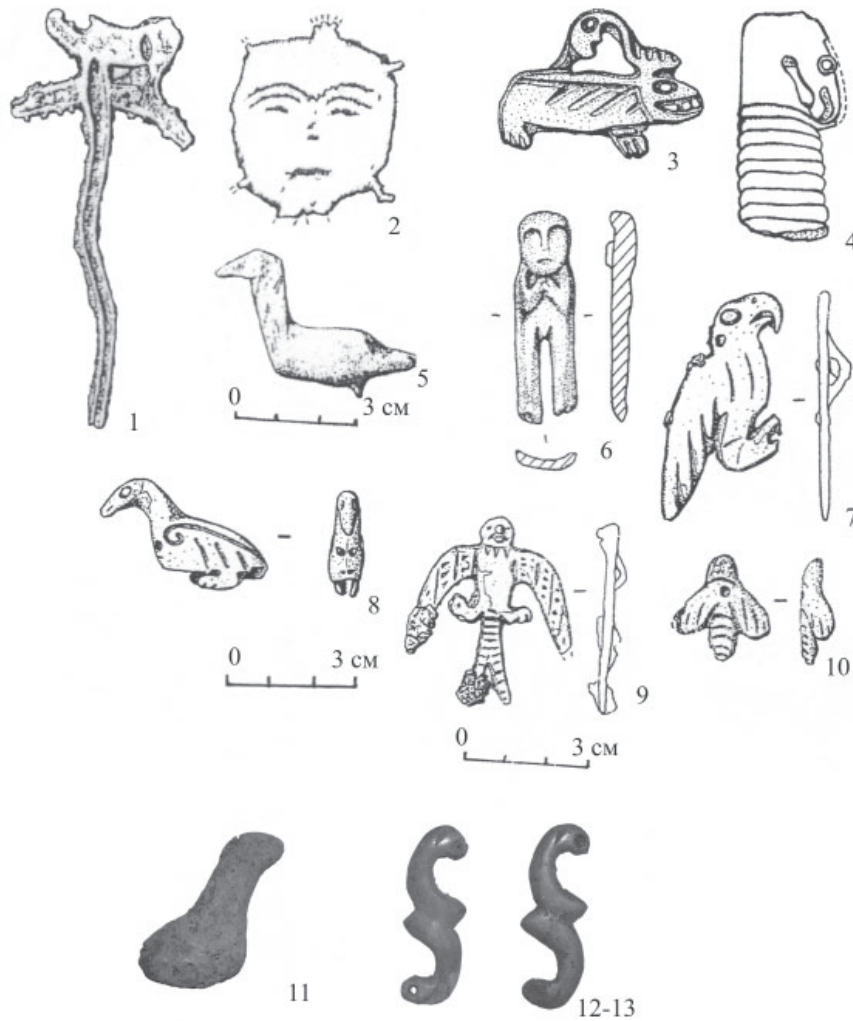


Рис. 5. Предметы «звериного стиля» ананьинского времени на территории Европейского Северо-Востока. 1 – «мировое дерево»; 2 – антропоморфная личина; 3 – зооантропоморфное изображение; 4, 5, 7–9, 11–13 – орнитоморфные изображения; 10 – изображение насекомого.

1 – поселение Борганьель II; 2 – поселение Борганьель I; 3–4, 6–10, 12–13 – Шиховской могильник; 11 – поселение Мыелдино. 1–4, 7–10, 12–13 – бронза. 5, 11 – глина, 6 – кость.

Fig. 5. Ananyino period "animal style" objects on the territory of the European Northeast. 1 – "World tree"; 2 – anthropomorphic face-mask; 3 – zooanthropomorphic image; 4, 5, 7–9, 11–13 – ornithomorphic images; 10 – insect image.

1 – Borganyel II settlement; 2 – Borganyel I settlement; 3–4, 6–10, 12–13 – Shikhovo burial ground; 11 – Myeldino settlement. 1–4, 7–10, 12–13 – bronze. 5, 11 – clay; 6 – bone.

ник ремня из погр. 4 Шиховского могильника (группа I, подгруппа III по Т.Ю. Туркиной – Туркина, 2014, с. 95, табл. 1, 22; рис. 5: 4).

Группа антропоморфных изделий. Собственно антропоморфные изделия представлены бляшкой-личиной, обнаруженной в очаге в наземном жилище на раннеананьинском поселении Борганьель I и костяной антропоморфной фигурой из погр.19 Шиховского могильника (рис. 5: 2, 6). Личина выполнена в технике плоского литья и имеет подквадратно-

округлую форму. Квадрат со стороной 3,5 см как бы вписан в круг. Его углы подчеркнуты небольшими, отходящими в стороны ответвлениями, маркирующими стороны света. На бляшке переданы черты двух лиц (две пары бровей, две родинки, два носа, раздвоенный подбородок). В центре «головы» - небольшой уступ, от которого отходили вверх и в стороны не сохранившиеся три отростка. С обратной стороны петля для крепления к основе. Личина, по мнению автора публикации, «по

стилю и содержанию близка также некоторым изображениям кулайской культуры». Бляшка интерпретируется как «модель мира» (Ашихмина, 1992, с. 8-9, рис. 2: 2). Костяная фигурка мужчины имела овальное лицо с дугообразными бровями, впадинами-глазами (?), прямым носом и овальной формы ртом, древовидное туловище. Трехпалые руки сложены на груди. Ноги также трехпалые, одна короче другой. С обратной стороны изделия расположен выступ для крепления (рис. 5: 6).

Составной частью коллекции «звериного стиля» являются фигуры водоплавающих птиц, выполненные из глины и бронзы. Глиняные поделки (целые и в обломках) найдены на поселениях Сынявом I, Мыелдино и Угдым III. Они довольно схематичны. Переданы голова, высокая шея, туловище птиц (рис. 5: 5, 11). Бронзовая объемная фигурка водоплавающей птицы из погр. 27 (группа I, подгруппа III по Т.Ю. Туркиной – Туркина, 2014, с. 95, табл. 1, 24) Шиховского могильника имеет удлиненную голову с овальным глазом, клювом, вытянутую шею, туловище, трехпалые, прижатые к туловищу лапы. Крылья выделены углубленными гладкими линиями, заканчивающиеся завитками. Гладкими линиями обозначено также оперение (рис. 5: 8). К группе орнитоморфных изделий отнесены также S-видные поясные накладки (не менее 15 экз.) из погр. 38 Шиховского могильника, заканчивающиеся стилизованными птицевидными головками (Рис. 5, 12-13).

В инвентаре погр. 27 имеется единственное в регионе изображение насекомого с расправленными крыльями. На крыльях и туловище – гладкие линии. На спине – отверстие для крепления к основе (рис. 5: 10).

Подводя итог характеристике предметов «звериного стиля» ананьинского времени на территории ЕСВ необходимо отметить, что хронологически они относятся к двум группам, неравномерно представленным количественно. Меньшая их часть датируется первой половиной I тыс. до н.э. (находки с поселений Боргангель I-II, Угдым III). Большинство изображений относится к середине – второй половине этого тысячелетия (второй этап в развитии ананьинского «звериного стиля» по Ст.А. Васильеву – Васильев, 2004, с. 276; этапы II-2 и III-1 развития культур шнуровой и гребенчато-шнуровой керами-

ки АКЮ – Чижевский, Черных, Коренюк, 2021, с. 213–215; Черных, Чижевский, 2021, с. 239–240). Это материалы из раскопок Шиховского могильника, поселений Весляна IV, Мыелдино, Сынявом I, случайные находки предметов вооружения. В целом коллекция предметов первобытного искусства («звериного стиля») на территории Европейского Северо-Востока характеризуется прежде всего изображениями хищных животных и птиц, грифонов, что характерно для искусства ананьинской КЮ в целом. Менее представительны подборки изделий изображающих водоплавающих птиц, антропоморфные и зооантропоморфные фигуры. Единичны изображения нехищных животных. Некоторые из образов звериного стиля уникальны. В тоже время выделяются признаки, сочетающиеся друг с другом, объединяющие различные группы изделий. Это мотив человеческой личины, округлая или овальная с точкой в центре форма глаз, спиралевидное ухо, нос, оформленный в виде завитка, подчеркивание рельефной гладкой линией пасти животных и клюва у грифонов и хищных птиц, орнаментация изделий спиралевидными завитками, косыми крестами, треугольными вдавлениями, «жемчужинами», узорами, имитирующими шнуровые, зубчатые отпечатки. К общим признакам относится оформление крыльев углубленными продольными линиями, оформление ими же туловища животных и птиц. Не вызывает сомнений, что большинство из них относится к ананьинскому «звериному стилю» в древнем искусстве. Сходен ассортимент изделий, несущих на себе изображения в «зверином стиле» (предметы вооружения, детали пояса, украшения, культовые изделия). В искусстве населения Прикамья и ЕСВ распространены одни и те же образы, аналогичны техника их изготовления, изображение и декорировка различных частей фигур животных и птиц сходными приемами (Збруева, 1952, с. 137–141; Смирнов, 1952, табл. XVIII, 12, 39, табл. XIX, 9; Оборин, Чагин, 1988, с. 72 рис. 28; Васильев, 2004, с. 281–283, 286; Коренюк, Майстренко, 2011, рис. 2,3,5; рис. 4: 4–5,7; Коренюк М.С., Коренюк С.Н., 2016, с. 249–252). Распространение ананьинского «звериного стиля» в регионе связано с мощным культурным импульсом из Прикамья в середине I тыс. до н.э., что прослеживается на различных категориях имеющихся

источников (керамика, оружие, украшения, предметы быта, «импортные» изделия). В целом можно уверенно утверждать, что ЕСВ входил в это время в круг культур гребенчато-шнуровой керамики, распространенной в лесной зоне Прикамья и европейского Севера. Изображения антропоморфов на умбоновидной бляхе из раскопок Шиховского могильника, наряду с керамикой типа Ямашор, свидетельствуют о зауральских связях населения бассейна р. Печоры (Чернецов, 1953, табл. XIII, 1-2; XIV, 1-2, 4; Федорова, 2014, рис. 1: 6, 10-11).

К сожалению, большинство вопросов связанных с изучением предметов первобытного искусства на ЕСВ в ананьинское время изучено все еще недостаточно. Требуется дополнительной аргументации датировка изделий

(Ширин, 2018, с. 180-181). Малочисленные работы, посвященные интерпретации образов звериного стиля (Ашихмина, 1992). Небольшое количество предметов первобытного искусства в регионе, хронологические лакуны не позволяют на имеющихся материалах с уверенностью говорить о преемственности в искусстве населения ЕСВ на протяжении железного века в целом. В тоже время нельзя не отметить, что многие образы, отмеченные на предметах ананьинского времени получили свое развитие в последующее время. Это антропоморфные изображения с «головными уборам» в виде хищных животных и птиц, антропоморфные и зооантропоморфные фигуры, стоящие на «ящерах», изображения человеческих личин, лося, медведя, хищных и водоплавающих птиц.

Примечание:

¹ Точное местонахождение неизвестно, на карте не обозначено.

ЛИТЕРАТУРА

Ашихмина Л.И. Реконструкция представлений о мировом дереве у населения Северного Приуралья в эпоху бронзы и раннего железа / Серия препринтов «научные доклады» Вып. 298. Сыктывкар: Коми научный центр УрО РАН, 1992. 32 с.

Васильев Ст.А. Ананьинский звериный стиль. Истоки, основные компоненты и развитие // Археологические вести. 2004. № 11. С. 275-297.

Збруева А.В. История населения Прикамья в ананьинскую эпоху / Материалы и исследования по археологии Урала и Приуралья. Т. V / МИА. № 30. М.: Изд-во АН СССР, 1952. 326 с.

Каликов В.Н., Васкул И.О. ЛМА-анализ изделий из цветных металлов из раскопок Шиховского могильника // История и философия минералогии: Матер. II Международ. минералогического семинара / Отв. ред. Н. П. Юшкин. Сыктывкар, 1999. С. 105-106.

Канивец В.И. Канинская пещера. М.: Наука, 1964. 136 с.

Коренюк М.С. Металлические полиморфные изображения раннего железного века Приуралья // Духовная культура древних народов Урала. Типология художественной пластики/ VII Берсовские чтения / Отв. ред. В.Д. Викторова. Екатеринбург: Квадрат, 2016. С. 238-245.

Коренюк М.С., Коренюк С.Н. Об одной группе пластин пермского звериного стиля (стилистика, датировка) // Духовная культура древних народов Урала. Типология художественной пластики/ VII Берсовские чтения / Отв. ред. В.Д. Викторова. Екатеринбург: Квадрат, 2016. С. 245-252.

Коренюк С.Н., Майстренко Д.А. Скородумский клад // VI Берсовские чтения / Отв. ред. В.Д. Викторова. Екатеринбург: Квадрат, 2011. С. 139-146.

Королев К.С. Угдымский археологический комплекс на средней Вычегде. Сыктывкар, 2002. 112 с.

Оборин В.А., Чагин Г.Н. Чудские древности Рифея: Пермский звериный стиль. Пермь: Пермское кн. изд-во, 1988. 178 с.

Рябцев А.Н., Семенов В.А. Ананьинская парадная секира из-под Сыктывкара.// СА. 1988. № 1. С. 244-245.

Семенов В.А., Кузьминых С.В., Филиппов В.Н., Васкул И.О. Опыт применения электронно-зондового анализа и растровой электронной микроскопии при изучении изделий из цветных металлов археологических памятников Европейского Северо-Востока // Археоминералогия и ранняя история минералогии: материалы Международного семинара (Сыктывкар, 30 мая – 4 июня 2005 г.). Сыктывкар: Геопринт, 2005. С. 104.

Смирнов А.П. Очерки древней и средневековой истории народов Среднего Поволжья и Прикамья // МИА. № 28. М., Л.: Изд-во АН СССР, 1952. 274 с.

Туркина Т.Ю. Орнитоморфные мотивы в искусстве населения Европейского Северо-Востока в I тыс. до н.э. – I тыс. н.э. // Известия Коми научного центра УрО РАН. 2014. №1 (17). С. 94–102.

Федорова Н.В. Антропоморфные образы Усть-Полуя: технология, иконография, композиции сцен // Уральский исторический вестник. 2014. № 2 (43). С. 63–71.

Чемякин Ю.П., Кузьминых С.В. Металлические орнитоморфные изображения эпохи раннего железного века Восточной Европы и Урала // У истоков археологии Волго-Камья (к 150-летию открытия Ананьинского могильника) / Археология евразийских степей. Вып. 8 / Отв. ред. С.В. Кузьминых, А.А. Чижевский. Елабуга: ИИ АН РТ, 2009. С. 216–237.

Чернецов В.Н. Бронза Усть-Полуйского времени // Древняя история Нижнего Приобья / МИА. № 35. / Под ред. А.В. Збруевой. М.: АН СССР, 1953. С. 121–178.

Чернецов В.Н. Нижнее Приобье в I тыс. н.э. // Культура древних племен Приуралья и Западной Сибири / МИА. № 58 / Отв. ред. Н.Я. Мерперт. М.: Наука, 1957. С. 136–244.

Черных Е.М., Чижевский А.А. Ананьинская культурно-историческая область. Вятско-ветлужская культура (гребенчатого-шнуровой керамики) // Ранний железный век / Археология Волго-Уралья. Т. 3 / Под общ ред. А.Г. Ситдикова, отв. ред. А.А. Чижевский. Казань: ИА АН РТ, 2021. С. 217–241.

Чижевский А.А., Черных Е.М., Кореньюк С.Н. Ананьинская культурно-историческая область. Ананьинская классическая культура (шнуровой керамики) // Ранний железный век / Археология Волго-Уралья. Т. 3 / Под общ ред. А.Г. Ситдикова, отв. ред. А.А. Чижевский. Казань: ИА АН РТ, 2021. С. 186–216.

Ширин Ю.В. Хронология выявляемых культурных связей Приуралья и Западной Сибири в конце эпохи раннего железа // Археология Евразийских степей. 2018. № 1. С. 177–189.

Aspelin J. R. Antiquites du Nord Finno-Ougrien. Helsinki, 1877.

Информация об авторе:

Васкул Игорь Орестович, кандидат исторических наук, доцент, Институт языка, литературы и истории ФИЦ Коми НЦ УрО РАН (г. Сыктывкар, Россия); vaskul@mail.illhkomisc.ru

REFERENCES

Ashikhmina, L. I. 1992. *Rekonstruktsiya predstavleniy o mirovom dereve u naseleniya Severnogo Priural'ya v epokhu bronzy i rannego zheleza (Reconstruction of ideas about the World tree among the population of the Northern Urals in the Bronze and Early Iron Ages)*. Syktyvkar: Komi Scientific Center, Ural Branch of the USSR Academy of Sciences (in Russian).

Vasiliev, St. A. 2004. In *Arkheologicheskie vesti (Archaeological News)* 11. 275–297 (in Russian).

Zbrueva, A. V. 1952. *Istoriia naseleniia Prikam'ia v anan'inskuiu epokhu (History of the Population of the Kama River Region in the Ananyino Time)*. Series: Materialy i issledovaniia po arkheologii Urala i Priural'ia (Materials and Research on the Archaeology of Ural and the Cis-Urals Area) V. Materialy i issledovaniia po arkheologii SSSR (Materials and Research in the USSR Archaeology) 30. Moscow: Academy of Sciences of the USSR (in Russian).

Kalikov, V. N., Vaskul, I. O. 1999. In Yushkin, N. P. (ed.). *Istoriya i filosofiya mineralogii: Mater. II Mezhdunarod. mineralogicheskogo seminara (History and Philosophy of Mineralogy: Proceedings of II International mineralogical seminar)*. Syktyvkar, 105–106 (in Russian).

Kanivets, V. I. 1964. *Kaninskaya peshchera (Kaninskaya cave)*. Moscow: "Nauka" Publ. (in Russian).

Korenyuk M.S. 2016. In Viktorova, V. D. (ed.). *Dukhovnaya kul'tura drevnikh narodov Urala. Tipologiya khudozhestvennoy plastiki. VII Bersovskie chteniya (Spiritual culture of the ancient peoples of the Urals. Typology of plastic art. Seventh Bers Readings)*. Yekaterinburg: "Kvadrat" Publ., 238–245 (in Russian).

Korenyuk, M. S., Korenyuk, S. N. 2016. In Viktorova, V. D. (ed.). *Dukhovnaya kul'tura drevnikh narodov Urala. Tipologiya khudozhestvennoy plastiki. VII Bersovskie chteniya (Spiritual culture of the ancient peoples of the Urals. Typology of plastic art. Seventh Bers Readings)*. Yekaterinburg: "Kvadrat" Publ., 125–129 (in Russian).

Korenyuk, S. N., Maistrenko, D. A. 2011. In Viktorova, V. D. (ed.). *VI Bersovskie chteniia (Sixth Bers Readings)*. Yekaterinburg: "Kvadrat" Publ., 139–146 (in Russian).

Korolev, K. S. 2002. *Ugdymskiy arkheologicheskiy kompleks na sredney Vychehge (Ugdym archaeological complex on the Middle Vychehge)*. Syktyvkar (in Russian).

Oborin, V. A., Chagin, G. N. 1988. *Chudskie drevnosti Rifeia: permskii zverinnyi stil' (Chud Antiquities of the Riphean: the Animal style of Perm)*. Perm: "Permskoe knizhnoe izdatel'stvo" Publ. (in Russian).

Ryabtsev, A. N., Semenov, V. A. 1988. In *Sovetskaia Arkheologiya (Soviet Archaeology)* 1, 244–245 (in Russian).

Semenov, V. A., Kuzminykh, S. V., Filippov, V. N., Vaskul, I. O. 2005. *Arkheomineralogiia i ranniaia istoriia mineralogii: materialy Mezhdunarodnogo seminara (Syktyvkar, 30 maia – 4 iunia 2005 g.) (Archaeomineralogy and the Early History of Mineralogy: Proceedings of the International Seminar (Syktyvkar, May 30th – June 4th, 2005))*. Syktyvkar: "Geoprint" Publ., 104 (in Russian).

Smirnov, A. P. 1952. *Ocherki drevney i srednevekovoy istorii narodov Srednego Povolzh'ya i Prikam'ya (Essays on the ancient and medieval history of the peoples of the Middle Volga and Kama regions)*. Series: *Materialy i issledovaniia po arkheologii SSSR (Materials and Studies in Archaeology of the USSR)* 28. Moscow; Leningrad: Academy of Sciences of the USSR, 274 (in Russian).

Turkina, T. Yu. 2014. In *Izvestiia Komi nauchnogo tsentra UrO RAN. (Proceedings of the Komi Scientific Center, Ural Branch of the Russian Academy of Sciences)* 17 (1), 94–102 (in Russian).

Fedorova, N. V. 2014. In *Ural'skii istoricheskii vestnik (Ural Historical Bulletin)* 43 (2), 63–71 (in Russian).

Chemyakin, Yu. P., Kuzminykh, S. V. 2009. In Kuzminykh, S. V., Chizhevsky, A. A. (eds.). *U istokov arkheologii Volgo-Kam'ia (k 150-letiiu otkrytiia Anan'inskogo mogil'nika) (At the Origins of Archaeology of the Volga-Kama Region (on the 150th Anniversary of Discovery of the Ananyino Burial Ground))*. Series: *Archaeology of the Eurasian Steppes* 8. Yelabuga: Institute of History named after Shigabuddin Mardzhanii, Academy of Sciences of the Republic of Tatarstan, 216–237 (in Russian).

Chernetsov, V. N. 1953. In Zbrueva, A. V. (ed.). *Drevnyaya istoriya Nizhnego Priob'ya (Ancient history of the Lower Ob region)*. Series: *Materialy i issledovaniia po arkheologii SSSR (Materials and Studies in the USSR Archaeology)* 35. Moscow: Academy of Sciences of the USSR, 121–178 (in Russian).

Chernetsov, V. N. 1957. In Merpert, N. Ya. (ed.). *Kul'tura drevnikh plemen Priural'ya i Zapadnoy Sibiri (Culture of the ancient tribes of the Urals and Western Siberia)*. Series: *Materialy i issledovaniia po arkheologii SSSR (Proceedings and Research in the USSR Archaeology of the USSR)* 58. Moscow: "Nauka" Publ., 136–244 (in Russian).

Chernykh, E. M., Chizhevsky, A. A. 2021. In Sitdikov, A. G., Chizhevsky, A. A. (eds.). *Rannii zheleznyi vek (Early Iron Age)*. Series: *Arkheologiia Volgo-Uralia (Archaeology of the Volga-Urals)* Vol. 3. Kazan: Institute of Archaeology named after A. Kh. Khalikov, Tatarstan Academy of Sciences, 217–241 (in Russian).

Chizhevsky, A. A., Chernykh, E. M., Korenyuk, S. N. 2021. In Sitdikov, A. G., Chizhevsky, A. A. (eds.). *Rannii zheleznyi vek (Early Iron Age)*. Series: *Arkheologiia Volgo-Uralia (Archaeology of the Volga-Urals)* Vol. 3. Kazan: Institute of Archaeology named after A. Kh. Khalikov, Tatarstan Academy of Sciences, 186–216 (in Russian).

Shirin, Yu. V. 2018. In *Arkheologiia Evraziiskikh stepei (Archaeology of Eurasian Steppes)* 1, 177–189 (in Russian).

Aspelin J. R. 1877. *Antiquites du Nord Finno-Ougrien*. Helsinki.

About the Author:

Vaskul Igor O. Candidate of Historical Sciences, Associate Professor, Institute of Language, Literature and History of the Komi Scientific Center. Ural Branch of the Russian Academy of Sciences. Kommunisticheskaya St., 26, Syktyvkar, 167982, Republic of Komi, Russian Federation; vaskul@mail.illhkomisc.ru



Статья поступила в журнал 01.02.2023 г.
Статья принята к публикации 01.04.2023 г.