

УДК 902.2, 911.5

<https://doi.org/10.24852/2587-6112.2023.2.182.195>

## АНАНЬИНСКОЕ ПОСЕЛЕНИЕ НА КРЕМЛЕВСКОМ МЫСУ Г. КАЗАНИ

© 2023 г. А.А. Чижевский, А.Г. Ситдилов,  
А.А. Хисьяметдинова, Г.М. Сайфутдинова

Первые находки раннего железного века на территории Казанского Кремля были сделаны в конце XIX – начале XX вв. Анализ коллекций раскопок конца XX в. позволил определить, что керамика и индивидуальные находки этого времени фиксируются в северо-западной оконечности кремлевского мыса на участке площадью 14487 кв. м. Реконструкция топографической ситуации раннего железного века позволила установить причину заселения этой местности. Северо-западная часть кремлевского мыса в раннем железном веке была разделена ложиной, причем ее восточная сторона имела возвышенную и неровную поверхность, что и предопределило выбор западной оконечности в качестве места размещения поселения АКИО. Керамический комплекс раннего железного века, полученный в результате исследований Казанского Кремля, относится в основном к постмакляшевской культуре, имеется в его составе и текстильная керамика аkozинско-ахмыловской культуры. Анализ керамического комплекса и индивидуальных находок позволил сделать вывод о существовании на месте северо-западной оконечности Казанского Кремля в течение длительного времени IX–IV вв. до н.э. постоянного поселения постмакляшевской культуры АКИО.

**Ключевые слова:** археология, ранний железный век, ананьинская культурно-историческая область, Казанский Кремль, поселение, постмакляшевская культура, аkozинско-ахмыловская культура, топографическая ситуация.

## ANANYINO SETTLEMENT ON THE KREMLIN HEADLAND IN THE CITY OF KAZAN

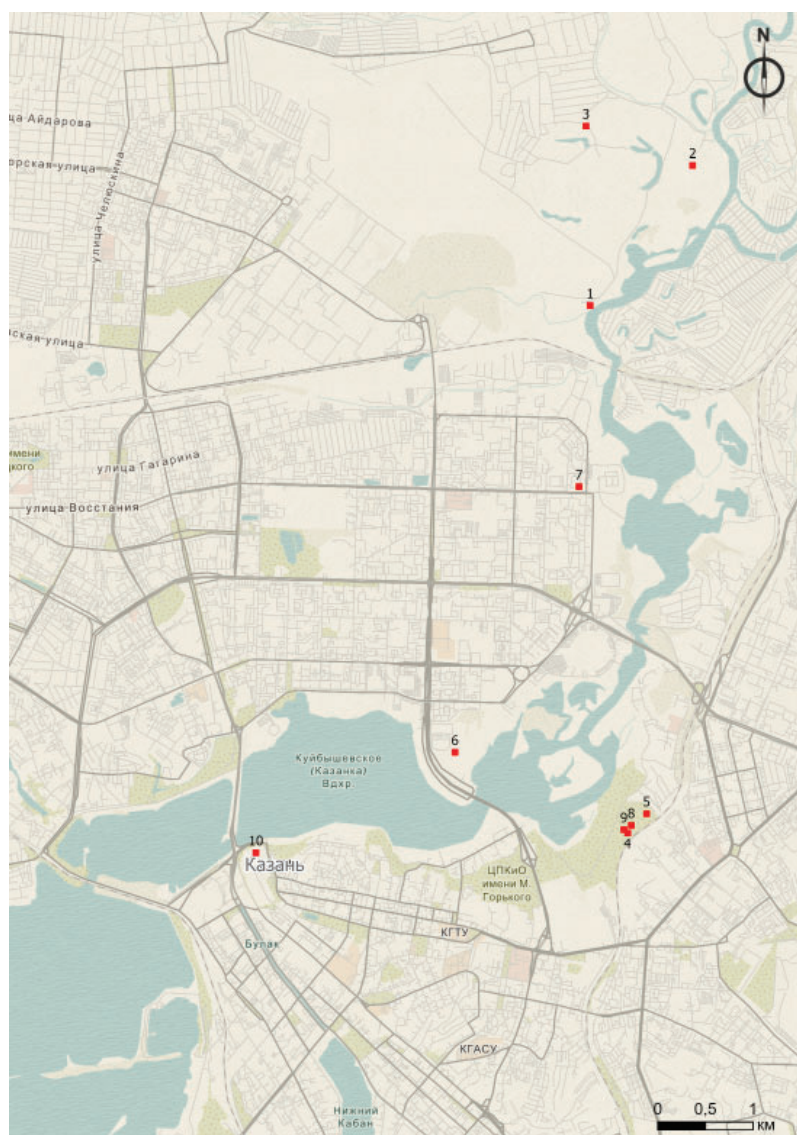
A.A. Chizhevsky, A.G. Sitdikov, A.A. Khisyametdinova, G.M. Sayfutdinova

The first finds of the Early Iron Age on the territory of the Kazan Kremlin were found in the late 19<sup>th</sup> and early 20<sup>th</sup> centuries. Analysis of excavation collections of the end of the 20<sup>th</sup> century allowed to determine that pottery and individual finds of that time are fixed on the north-western end of the Kremlin headland on the square of 14487 m<sup>2</sup>. Reconstruction of the Early Iron Age topographic situation has revealed the reason for the settling on this area. The north-western part of the Kremlin headland in the Early Iron Age was divided by a hollow and its eastern side had an elevated and uneven surface that predetermined the choice of the western end as the location of the Ananyino cultural-historical area settlement. The Early Iron Age pottery assemblage, received during archaeological works at the Kazan Kremlin, refers mainly to the post-Maklasheyevka culture, there is also textile ceramics of the Akozino-Akhmylovo culture in this complex. The analysis of the ceramic assemblage and individual finds made it possible to make a conclusion that a permanent settlement of the post-Maklasheyevka culture АСНА existed on the site of the north-western end of the Kazan Kremlin for a long time in the IX–IV centuries BC.

**Keywords:** archaeology, Early Iron Age, Ananyino cultural-historical area, Kazan Kremlin, settlement, post-Maklasheyevka culture, Akozino-Akhmylovo culture, topographic situation.

Территория г. Казани хорошо изучена археологически, здесь известны памятники всех эпох от камня до Нового времени. Многочисленны на данной территории и объекты, относящиеся к раннему железному веку (рис. 1). Так, в приустьевой части р. Казанки в настоящее время известно 10 памятников ананьинского времени, семь из них относятся к неукрепленным поселени-

ям: Аэродромное II селище, Борисоглебская стоянка и Борисоглебское I селище, селища Казанка I и Казанка II, Казанская стоянка, Савиновская стоянка I. Два памятника относятся к укрепленным поселениям: это городища Казанка I и II и, наконец, собственно поселение на месте Казанского Кремля (Галимова и др., 2007, №2, 15, 17, 32–34, 42, 84).

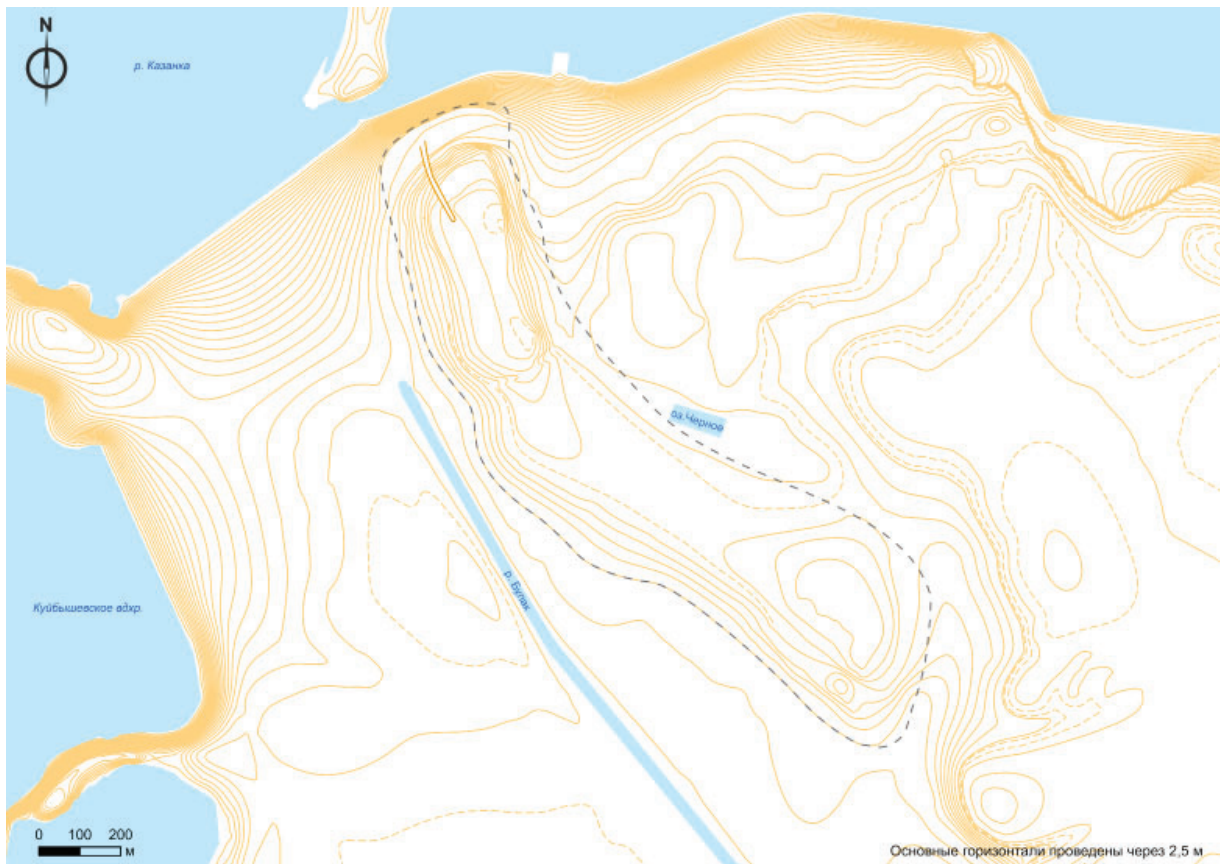


**Рис. 1.** Памятники ананынской культурно-исторической области в приустьевой части р. Казанка. Неукрепленные поселения: 1 – Аэродромное II селище; 2 – Борисоглебская стоянка; 3 – Борисоглебское I селище; 4 – Казанка селище; 5 – Казанка II селище; 6 – Казанская стоянка; 7 – Савиновская стоянка. Укрепленные поселения: 8 – Казанка I городище; 9 – Казанка II городище; 10 – поселение на кремлевском мысу.

**Fig. 1.** Monuments of the Ananyino cultural-historical area in the estuary part of the Kazanka river. Unfortified settlements: 1 – Aerodromnoye II settlement; 2 – Borisoglebskoye site; 3 – Borisoglebskoye I settlement; 4 – Kazanka settlement; 5 – Kazanka II settlement; 6 – Kazanka site; 7 – Savinovo site. Fortified settlements: 8 – Kazanka I hillfort; 9 – Kazanka II hillfort; 10 – settlement on the Kremlin headland.

В то время как часть памятников приустьевой части Казанки довольно подробно исследовалась (Борисоглебская стоянка, городища Казанка I и II, Казанская стоянка), а материалы этих исследований опубликованы, другие памятники изучались только разведочно и известны в основном по сборам с разрушаемых участков этих поселений (Чижевский, Галимова, 2010; Чижевский, Галимова, Губайдуллина 2019; Чижевский, Хисяметдинова, 2020, с. 113–120, 166–169).

Поселение на месте Казанского Кремля стоит особняком и от тех и других. Обусловлено это тем, что раскапывалось оно большими площадями, но до последнего времени не было учтено в археологических картах или публикациях, за исключением нескольких иллюстраций в монографии В.Н. Маркова и небольшой информации в монографии одного из авторов, посвященной Казанскому Кремлю (Марков, 2007, рис. 15: 1–3; Ситдинов, 2006, с. 6, 50, 106, рис. 83: 15; 140).



**Рис. 2.** Останец высокой среднелепистоценовой террасы, в мысовой части, которого размещен Казанский Кремль, современная топографическая ситуация. Пунктиром показана территория останца.

**Fig. 2.** Farewell rock of a high Pleistocene terrace, on the promontory part of which the Kazan Kremlin is located, the current topographic situation. The dotted line shows the area of the farewell rock.

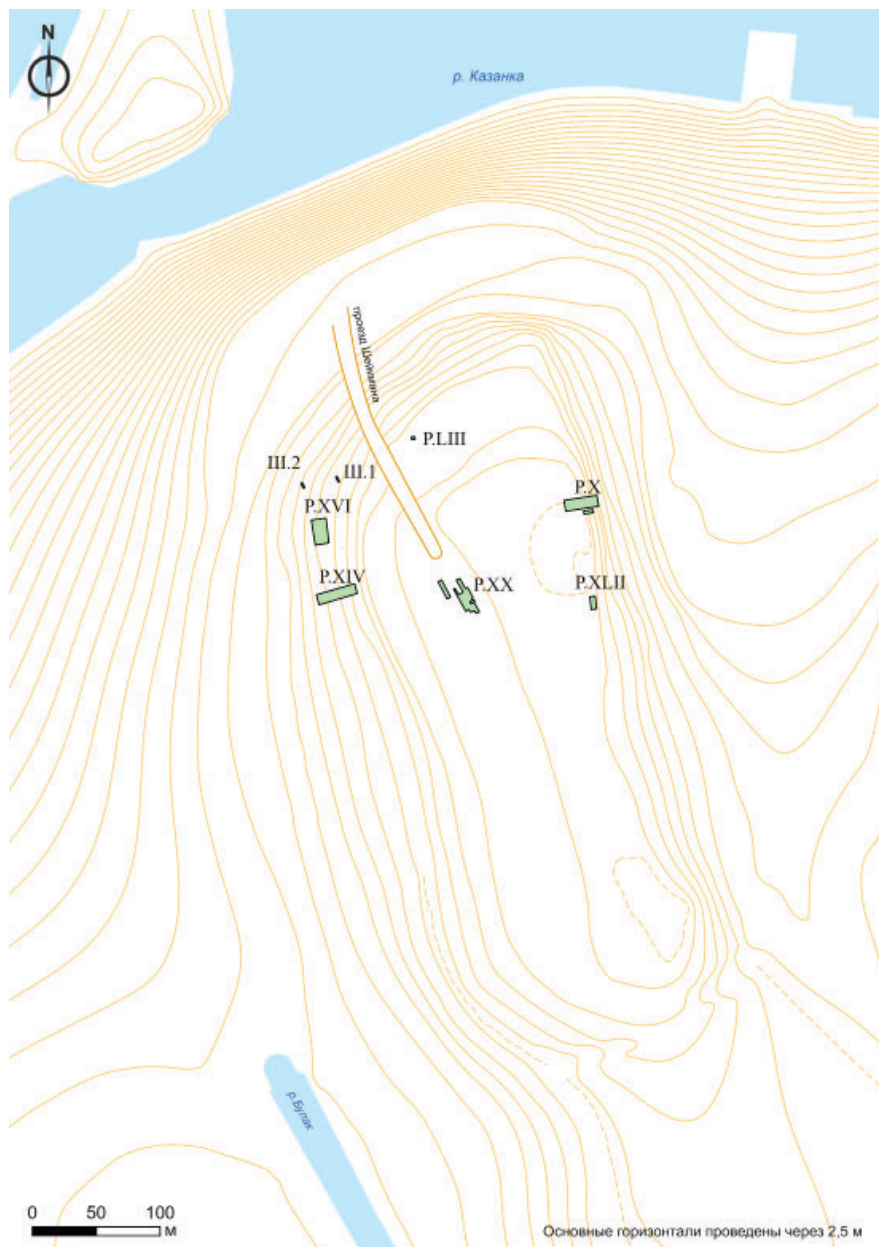
**Геоморфологическая характеристика** (рис. 2–4). Склоны возвышенности, на которой располагается Казанский Кремль, крутые, местами обрывистые, а сама она имеет сложную форму в виде неправильного овала. Высота уступа террасы в обрывах р. Казанки относительно современного уровня Куйбышевского водохранилища составляет 30 м и 40 м относительно уровня Волги и уреза р. Казанки до их затопления водами водохранилища. По определению А.П. Деткова и Г.П. Бутакова, Казанский Кремль построен на мысообразном выступе высокой среднелепистоценовой террасы (Детков, Бутаков, 1990, с. 11).

Останец террасы имеет следующие ограничения. У подножья его северного склона протекает р. Казанка. Вдоль восточного склона террасы тянется понижение с некогда протекающей здесь Черноозерской протокой, заболоченными участками и озерами, образованными в карстовых провалах. В настоящее время все эти обводненные участки засыпа-

ны, кроме Черного озера. Западный склон останца, у подножья которого проложена улица Баумана, образован эрозией доголоценового палеорула Волги, протекающего в южном направлении. Старое русло Волги подверглось карстовым провалам с образованием системы озер под названием Кабан. Уровень воды в озерах оказался выше нового русла Волги, в связи с чем сток из оз. Кабан стал осуществляться по р. Булак, которая стала течь в северном направлении и впадать в р. Казанку. Южная оконечность террасы также ограничивается уступом, по подножью которого проходит ул. Пушкина. Таким образом, останец террасы по всему периметру обрамляется хорошо выраженными в рельефе уступами. Общая протяженность останца составляет около 1700 м, из них на территорию современного Кремля приходится около 500 м.

Кремлевский мыс и его ближайшее окружение в течение длительного времени является зоной экологического благополучия. Об





**Рис. 3.** Территория Казанского Кремля с раскопами, в которых зафиксированы находки АКИО, современная топографическая ситуация.

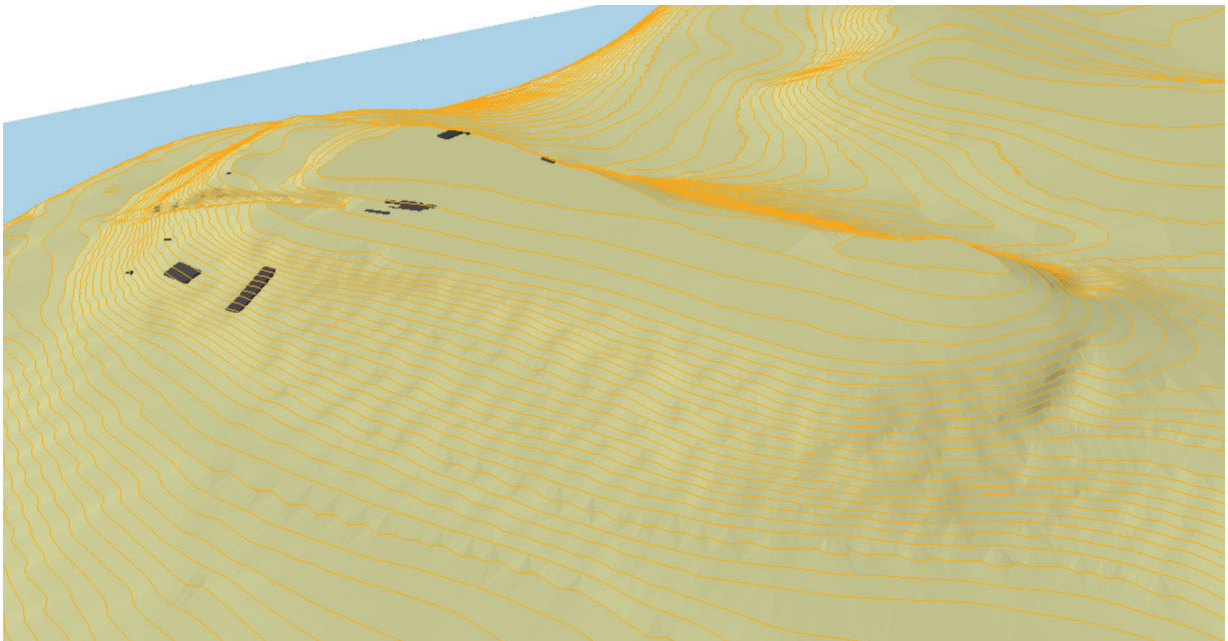
**Fig. 3.** The territory of the Kazan Kremlin with the excavations, where the Ananyino cultural-historical finds were fixed, the current topographic situation.

этом свидетельствуют зафиксированные на данной территории многочисленные находки и поселения от мезолита до современности.

Благоприятные экологические условия, приемлемые для обитания людей, обусловлены тем, что данная территория с геологических и геоморфологических позиций находится в геодинамически активной зоне. Особые геодинамические условия влияют на развитие экзогенных геологических процессов, что приводит к усилению карстово-суффозионных процессов, оврагообразования, оползней,

склоновой денудации, береговой эрозии, к смене гидрологического режима, образованию озер и заболоченных участков. Все эти процессы активно преобразуют ландшафт, влияют на биоразнообразие, обогащают биоресурсы, тем самым создаются благоприятные природные условия для жизни людей и заселения территории Казанского Кремля в древности.

**Предметы материальной культуры.** Первые находки на территории Казанского Кремля, связанные с АКИО, относятся к



**Рис. 4.** 3-D модель территории Казанского Кремля, современная топографическая ситуация.

**Fig. 4.** 3D-model of the territory of the Kazan Kremlin, modern topographic situation.

изделиям из кости. Так, из коллекции А.Ф. Лихачева 1878 г. (ОА П-11) происходит рукоять орудия, подобная такого рода изделиям из ананьинских памятников (рис. 5: 3) (Ашихмина, Черных, Шаталов, 2006, рис. 64; 83; 84: 1, 2, 4; 87: 5). Вторая находка относится к 1928 г., когда в результате раскопок на территории Казанского Кремля Н.Ф. Калинин и А.С. Башкировым была найдена сверленная таранная кость КРС, аналогичная подобным образцам из памятников маклашеевской культуры и АКИО (рис. 5: 2).

Значительную коллекцию керамики АКИО собрал в 1980 г. в траншее на склоне Казанского Кремля В.Н. Марков (рис. 6).

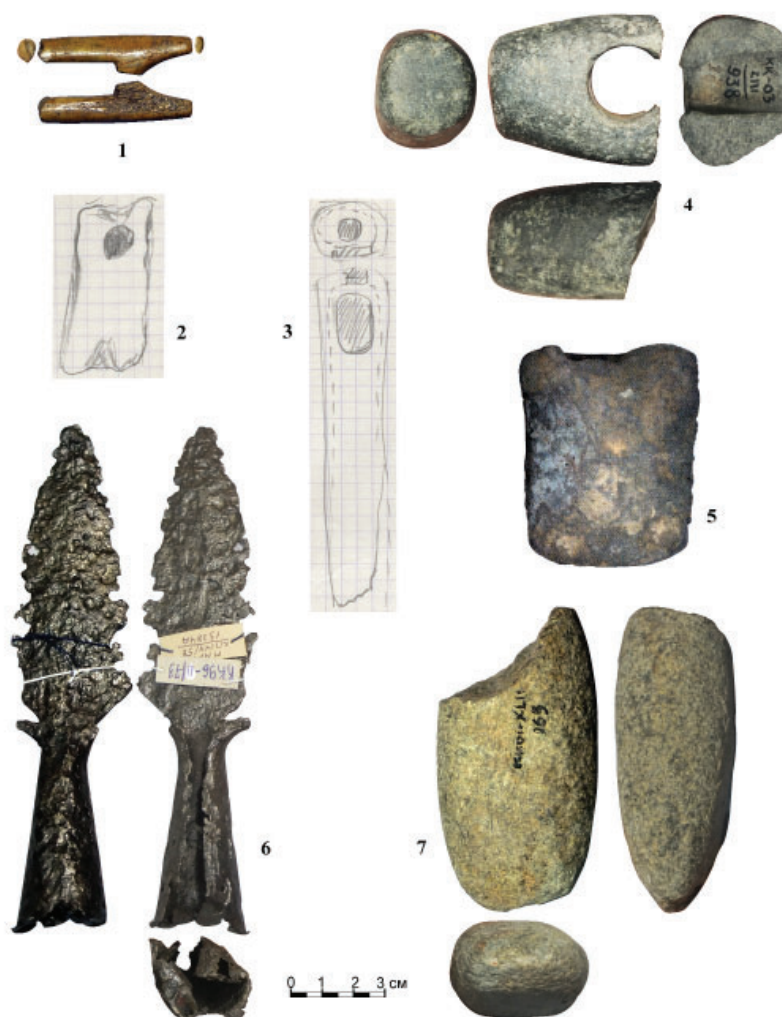
Большая коллекция предметов ананьинского времени была получена в результате раскопок территории Казанского Кремля в 90-х гг. XX – начале XXI в. Среди этих предметов серия фрагментов керамики, костяные псалии и фрагмент гарпуна (рис. 5: 1), фрагмент каменного топора-молота (рис. 5: 4), каменная пешня (рис. 5: 7), а также кельт (рис. 5: 5) (Ситдилов, 2006, с. 50). Кроме того, из подъемного материала происходит железный наконечник копья (рис. 5: 6). Кельт и наконечник копья были интерпретированы как вещи из разрушенного погребения ананьинского времени. К сожалению, большая часть коллекции была утрачена, и в настоящее время доступны лишь отдельные предметы,

такие как гарпун, кельт, железный наконечник копья, пешня и фрагмент молота.

Рассмотрим теперь территорию распространения находок ананьинского времени. Вся керамическая коллекция, собранная на памятнике, относится к северо-западной части кремлевского мыса, здесь осуществлял свои сборы В.Н. Марков, непосредственно в раскопах керамика фиксировалась в раскопе I, а также в шурфах 1, 2. В раскопе XIV был выявлен костяной псалий, а в раскопе XX гарпун из рога. В раскопе XLII, размещенном на склоне, отмечена находка каменной пешни.

Находки в северо-восточной части представлены бронзовым линзовидным кельтом из раскопа X, обнаруженным на уровне погребенной почвы, и каменным молотом, выявленным в слое перекопа изо рва болгарского времени в раскопе LIII.

Таким образом, при анализе карты раскопов и мест сбора подъемного материала оказывается, что большая часть находок, и в частности вся керамика, сосредоточены в пределах северо-западной оконечности кремлевского мыса. В пределах участка, ограниченного Тезицким оврагом, ныне совершенно сnivelированным, и подъемом (ныне проезд Шейкмана), идущим от Тайницкой башни к верхней части Кремлевской террасы. Находка кельта из раскопа 20 относится к предполагаемому могильнику АКИО.



**Рис. 5.** Индивидуальные находки с территории Казанского Кремля.

1 – костяной гарпун, раскоп XX, участок Б.8, 1999 г., раскопки А.Г. Ситдикова; 2 – таранная кость крупного рогатого скота, раскопки 1928 г. Н.Ф. Калинина и А.С. Башкирова; 3 – костяная рукоять ножа, коллекция А.Ф. Лихачева 1878 г.; 4 – фрагмент каменного молота, р. LIII, 2003 г.; 5 – кельт бронзовый, р. X, 1997, 1998 гг., раскопки А.Г. Ситдикова и А.С. Старкова; 6 – железный наконечник копья, случайная находка; 7 – каменная пешня, р. XLII, 2001 г., раскопки А.Г. Ситдикова.

2, 3 – рисунки из архива В.Н. Маркова; 5 – по: Ситдиков, 2006, рис. 82: 15. **Fig. 5.** Infrequent finds from the territory of the Kazan Kremlin.

1 – bone harpoon, excavation XX, square Б.8, 1999, excavations by A.G. Sitdikov; 2 – *Talus* of cattle, excavations in 1928 by N.F. Kalinin and A.S. Bashkirov; 3 – bone handle of a knife, A.F. Likhachyov's collection 1878; 4 – fragment of a stone hammer, ex. LIII, 2003; 5 – bronze celt, ex. X, 1997, 1998, excavations by A.G. Sitdikov and A.S. Starkov; 6 – iron spearhead, occasional find; 7 – stone ice-pick, ex. XLII, 2001, excavations by A.G. Sitdikov.

2, 3 – drawings from V.N. Markov's archive; 5 – by Sitdikov, 2006, fig. 82: 15.

Исходя из представленной информации, большая часть предметов ананьинского времени располагается на участке площадью 14 487 кв. м. К сожалению, вся эта площадка изучена относительно слабо по сравнению с остальной частью Казанского Кремля. К тому же следует отметить, что на некоторых раскопах разрушение культурного слоя поздними пере-

копами достигает 50%, а сохранность самого нижнего – домонгольского – слоя составляет не более 10–15% (Ситдиков, 2006, с. 38). Соответственно, более ранний ананьинский слой сохранился еще хуже. Необходимо отметить, что часть находок ананьинского времени была выявлена в слое подзола под тонкой углистой прослойкой, отделяющей домон-



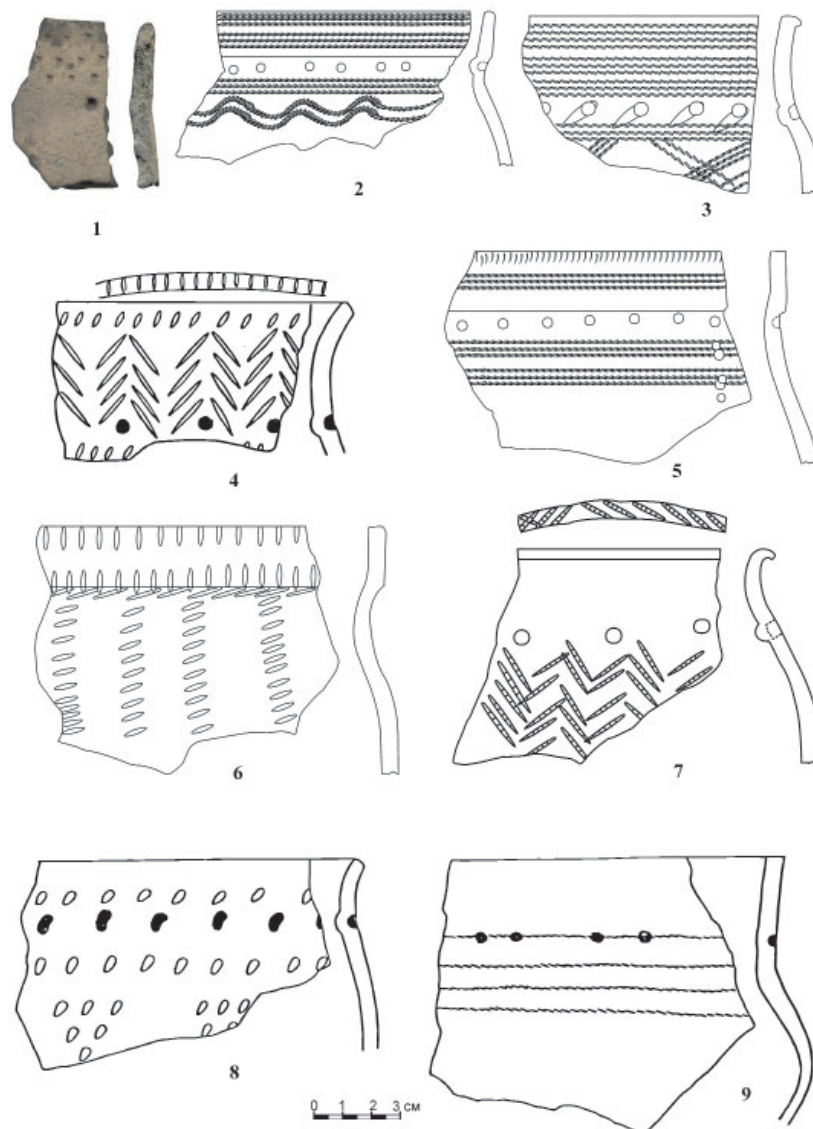


Рис. 6. Казанский Кремль, керамика ананьинской культурно-исторической области, сборы В.Н. Маркова.

4, 8, 9 – по: Марков, 2007, рис. 15: 1–3.

Fig. 6. Kazan Kremlin, the Ananyino cultural and historical area ceramics, V.N. Markov's collecting.

4, 8, 9 – by Markov, 2007, fig. 15: 1–3.

гольский слой от погребенной почвы, или в переотложенном виде в более поздних горизонтах (Ситдигов, 2006, с. 43). По всей вероятности, эта прослойка и является остатками культурного слоя ананьинского времени.

Таким образом, характеристику поселения ананьинского времени на месте Казанского Кремля в настоящее время можно дать лишь по известной нам коллекции предметов, в том числе и утраченных.

В своей работе мы опираемся на коллекцию керамики из сборов В.Н. Маркова 1980 г. Большая часть керамического комплекса (24 фр., 80%), имеющегося в нашем распо-

ряжении, относится к постмаклашевской культуре. Она представляет собой керамику, украшенную ямочными отпечатками, вдавлениями, гребенчатым штампом, которые располагаются на сосудах в различных сочетаниях (рис. 6: 1, 6–8).

Около 20% (6 фр.) керамического комплекса представлено шнуровой керамикой, сочетающей ямочный и шнуровой орнамент (рис. 6: 2–5, 9). На одном сосуде зафиксированы глазки (рис. 6: 3). Однозначно трактовать эту керамику как ананьинскую классическую нельзя, шнуровые композиции на ней выполнены небрежно, преобладают простые гори-

зонтальные линии, а относительно сложные композиции единичны.

Подобное сочетание глиняной посуды с простым ямочным и шнуровым орнаментом в одном керамическом комплексе в целом характерно для постмаклашеевской культуры. Возьмем такие городища, как Гремячий Ключ, Маклашеевское II, Сорочьегорское, – там картина такая же (Марков, 1984; 1985, рис. 3: 1, 8, 14; 1987; 2007; Чижевский, 2008, рис. 10: 1–7; Чижевский, Хисяметдинова, 2020). По всей вероятности, весь имеющийся в нашем распоряжении керамический комплекс поселения ананьинского времени на территории Казанского Кремля относится к постмаклашеевской культуре. Тем не менее имеется информация о находках в раскопе XVI керамики с сетчатыми отпечатками, поэтому отрицать наличие на памятнике аозинско-ахмыловской керамики нельзя. Тем более что остальные широко исследованные памятники приустьевой части р. Казанки демонстрируют сочетание постмаклашеевской и аозинско-ахмыловской керамики (Чижевский, Галимова, 2010, рис. 4, 5; Чижевский, Галимова, Губайдуллина 2019, рис. 11, 12; Чижевский, Хисяметдинова, 2020, рис. 166: 2, 4–10, 12).

**Хронология.** Определение хронологической позиции рассматриваемого поселения возможно с опорой на керамический комплекс и находку каменного топора-молота. Какую-то дополнительную информацию мог бы дать костяной псалий, однако, как уже говорилось, он пропал вместе с остальной коллекцией, а изображений его не сохранилось.

Наиболее ранним в коллекции является фрагмент керамики (рис. 6: 4), орнаментированный по шейке горизонтальными рядами ямок и вдавлений, а также оттисками гладкого штампа, образующего ряды вертикальной елочки. Керамика такого облика относится к посуде так называемого «переходного периода» от бронзового века к раннему железному, которая датируется IX в. до н. э. или же шире, в границах этапа I-1 раннего периода АКЮ (по: Марков, 2007, с. 43, рис. 43; Чижевский и др., 2019а, с. 97, рис. 3: 8).

Керамика с ямочным и гребенчатым орнаментом имеет аналогии на постмаклашеевских памятниках Приустьевого Прикамья. Наибольшее сходство керамики, орнаментированной ямками и вдавлениями (рис. 6: 1, 8) из поселения на месте Казанского Кремля,

наблюдается с глиняной посудой из материалов нижнего горизонта городища Сорочьи Горы и нижней части позднего стратиграфического горизонта (основного слоя, по В.Н. Маркову) городища Гремячий Ключ (Марков, 1984, рис. 3: 3, 5; 2007, с. 30, 32, рис. 1: 8; 2: 3, 4, 6; 4: 1–5). Датируется такая керамика в рамках этапа I-2 раннего периода АКЮ серединой VIII – первой четвертью/первой половиной VII в. до н. э. (Чижевский и др., 2019а, с. 237). Подтверждает эту датировку фрагмент каменного молота, выявленный на территории Казанского Кремля, подобные изделия также существовали в ареале АКЮ в пределах этапа I-2 раннего периода (Чижевский, 2022, с. 172).

Необходимо отметить, что в составе глиняной посуды из нижней части позднего стратиграфического горизонта городища Гремячий Ключ были зафиксированы и другие фрагменты, аналогичные керамике из коллекции Казанского Кремля (рис. 6: 7). Данная керамика орнаментирована многорядными вертикальными рядами «елочки», выполненной гребенчатым штампом, который размещен на плечиках сосудов. Наличие такой керамики в очередной раз подтверждает факт существования на кремлевском поселении материалов этапа I-2 раннего периода (Чижевский, Хисяметдинова, 2020, рис. 184: 14; 186: 15).

Фрагменты сосудов с воротничком (рис. 6: 2, 5, 6), присутствующие в материалах коллекции Казанского Кремля, известны в верхней части верхнего горизонта городища Гремячий Ключ, датированного в широких пределах второй половины VII – V вв. до н. э. (Марков, 2007, табл. 13, рис. 1: 3; Чижевский, Хисяметдинова, 2020, рис. 184: 23).

Большую помощь в хронологической атрибуции может оказать шнуровая керамика при сравнении ее с хорошо разработанной периодизацией керамических комплексов ананьинской классической культуры Среднего Прикамья.

Наиболее раннюю позицию занимает фрагмент керамики с глазковым орнаментом (рис. 6: 3). Он имеет аналогии среди глиняной посуды зуювключевской стадии развития керамики классической культуры АКЮ, датируемой VIII в. до н. э. (Ашихмина, 2014, с. 73, 74, рис. 40: 10–13; 41: 6, 8; 42: 1, 2, 7; Чижевский, Черных, Коренюк, 2021, рис. 8: 7, 8, 12–14, 17, 19, 20).



Воротничок в сочетании со сложношнуровой орнаментальной композицией позволяет отнести ряд фрагментов глиняной посуды (рис. 6: 2, 5) из кремлевской коллекции ко времени существования каменнолоужской стадии развития керамических комплексов ананьинской классической культуры АКЮ, которая датируется VI–V вв. до н. э. (Ашихмина, 2014, с. 73, 74; Чижевский, Черных, Коренюк, 2021, рис. 10).

Сосуд с небрежно выполненным, разреженным шнуровым орнаментом, размещенным в нижней части шейки и на плечиках (рис. 6: 9), имеет аналогии с сосудами ныргындинской стадии развития керамических комплексов ананьинской классической культуры АКЮ, датированным IV–III вв. до н. э. (Ашихмина, 2014, с. 73, 74; Чижевский, Черных, Коренюк, 2021, рис. 11).

Исходя из озвученного выше анализа, можно утверждать, что поселение постмаклашеевской культуры на месте Казанского Кремля возникло на этапе I-1 раннего периода АКЮ в IX – середине VIII вв. до н. э. и существовало вплоть до конца ананьинской эпохи – этапа III-1 позднего периода АКЮ, время существования которого определено концом V–IV/III вв. до н. э. (Кузьминых, Чижевский, 2014, с. 102, 107, 124; Чижевский, 2017, с. 230).

Интерес вызывает время существования предполагаемого могильника. К сожалению, состояние кельта таково (рис. 5: 5), что можно уверенно утверждать лишь одно – это линзовидный кельт, и датировать его в рамках всего времени существования подобных изделий IX–VI вв. до н. э. (Кузьминых, 1983; Кузьминых, Чижевский, 2014). Железный наконечник копья (рис. 5: 6) хронологического значения не имеет, однако, судя по материалам некрополей, погребения с железными наконечниками копий появляются лишь на этапе II-2, то есть с середины VIII в. до н. э. (Чижевский, 2012, с. 424; Кузьминых, Чижевский, 2014, с. 111–122). Таким образом, можно предположить, что могильник и поселение какое-то время существовали синхронно.

Судя по имеющимся данным, после ухода носителей постмаклашеевской культуры данная территория посещалась представителями азелинской культуры (Ситдииков, 2006, с. 18). Единичность находок, относящихся к первой половине I тыс. н. э., и отсутствие куль-

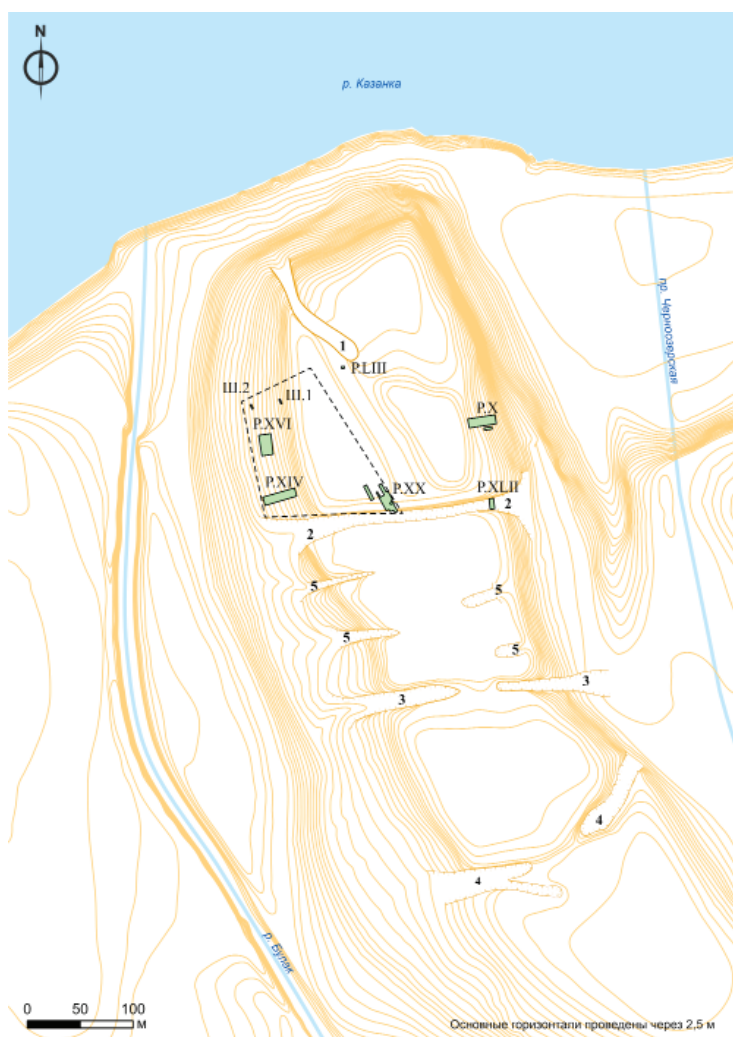
турного слоя позволяют рассматривать их как свидетельства кратковременного пребывания данных групп населения на месте Казанского Кремля.

**Реконструкция топографической ситуации раннего железного века.** Топографическая ситуация на территории Казанского Кремля в раннем железном веке существенно отличалась от современной, это связано с большими строительными работами, осуществлявшимися здесь в Новое и Новейшее время. Работы по выравниванию поверхности начались здесь еще в 18 в. Во второй половине 19 в. они достигли своей кульминации. По проекту известного петербургского архитектора К.А. Тона был снят грунт на глубину до 2,5 м и выровнена поверхность северо-восточной части кремлевского мыса, на которой в дальнейшем был построен дом генерал-губернатора. Нивелировка поверхности и масштабные строительные работы на территории Казанского Кремля осуществлялись и в XX столетии (Ситдииков, 2010).

Учитывая все эти нюансы, попытаемся сделать реконструкцию ландшафта Казанского Кремля в I тыс. до н. э. (рис. 7; 8). Первое, на что обращает внимание современный наблюдатель, это отсутствие здесь в настоящее время овражной системы, хотя овраги известны по историческим описаниям и археологическим раскопкам. Самый глубокий из них, Тезицкий, достигал подошвы террасы (глубина около 30 м), в дальнейшем он использовался болгарами в качестве рва. Так же как ров, в период Казанского ханства использовался и менее глубокий овраг Старый. Вторая по важности пара оврагов (овраг Спасский) располагалась в районе площади Первого Мая. По дну западного оврага проложен взвоз на ул. Кремлевскую. Восточный овраг меридионального заложения безымянный. К этим оврагам приурочена южная граница современного Кремля.

Кроме того, известны еще два оврага, которые врезались в кремлевскую террасу между Тезицким и Старым оврагами, однако выявлены они только на западной стороне террасы и не пересекали мыс на всем его протяжении. Таким образом, вся территория Казанского Кремля оврагами делилась на три части.

Самая ближняя к острюке мыса часть, в западной половине которой собственно и располагалось ананьинское поселение, дели-

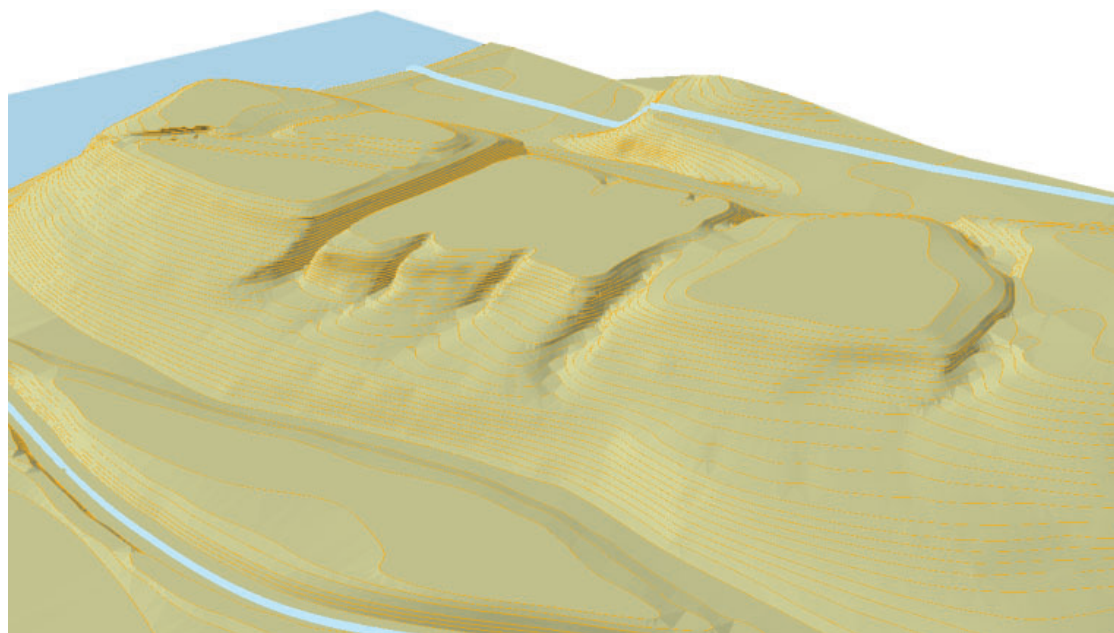


**Рис. 7.** Реконструкция топографической ситуации территории Казанского Кремля в раннем железном веке.

1 – лощина (совр. Проезд Шейнкмана); 2 – овраг Тезицкий; 3 – овраг Старый; 4 – овраг Спасский; 5 – безымянные овраги. Пунктиром показана предполагаемая территория поселения раннего железного века.

**Fig. 7.** Reconstruction of the topographical situation on the territory of the Kazan Kremlin in the Early Iron Age.

1 – hollow (nowadays – Sheinkman 's passage); 2 – Tezitsky ravine; 3 – Stary ravine; 4 – Spassky ravine; 5 – unnamed ravines. The dotted line shows the presumed territory of the Early Iron Age settlement.



**Рис. 8.** 3-D модель территории Казанского Кремля, реконструкция топографической ситуации в раннем железном веке.

**Fig. 8.** 3D-model of the territory of the Kazan Kremlin, reconstruction of the topographic situation during the Early Iron Age.

лась примерно пополам лощиной, на месте которой сейчас располагается проезд Шейкмана. Лощина эта шла не по прямой линии, как сейчас, а изгибалась к башне Сююмбике. В свою очередь, восточная половина этой части мыса, на которой по все видимости размещался ананьинский могильник, имела возвышенную и неровную поверхность, что собственно и привело к тому, что первопоселенцы не стали размещать здесь свое поселение, а предпочли западную оконечность мыса.

#### **Заключение.**

1. Территория левобережья Волги в месте впадения в нее р. Казанки с геолого-геоморфологических позиций находится в геодинамически активной зоне. Процессы, происходящие здесь, активно преобразуют ландшафт, влияют на биоразнообразие, обогащают биоресурсы, тем самым создаются благоприятные природные условия для жизни людей.

2. Предметы раннего железного века фиксировались в слое подзола под тонкой углистой прослойкой, отделяющей домонгольский слой от погребенной почвы, в основном на северо-западной оконечности Казанского Кремля на участке площадью 14 487 кв. м.

3. Керамический комплекс раннего железного века относится к постмаклашевской

культуре АКИО, однако в его составе была и керамика с текстильными отпечатками. Такое сочетание постмаклашевской и акозинско-ахмыловской керамики демонстрируют и другие широко исследованные памятники приустьевой части р. Казанки.

4. Анализ керамического комплекса и индивидуальных находок позволил сделать вывод о существовании на месте северо-западной оконечности Казанского Кремля в течение длительного времени IX–IV вв. до н. э. постоянного поселения постмаклашевской культуры АКИО.

5. О наличии предполагаемого могильника АКИО на северо-восточной оконечности кремлевского мыса свидетельствуют находки кельта и наконечника копья. Судя по имеющимся данным, могильник и поселение какое-то время существовали синхронно.

6. Многочисленные строительные работы XVIII–XX вв. существенно изменили топографическую ситуацию на территории Казанского Кремля. Северо-западная часть кремлевского мыса в раннем железном веке была разделена лощиной, причем ее восточная сторона имела возвышенную и неровную поверхность, что и предопределило выбор западной оконечности в качестве места размещения поселения АКИО.

#### **ЛИТЕРАТУРА**

*Ашихмина Л.И.* Генезис ананьинской культуры в Среднем Прикамье (по материалам керамики и жилищ) / Археология Евразийских степей. Вып. 19. Казань: ИА АН РТ; Отечество, 2014. 300 с.

*Ашихмина Л.И., Черных Е.М., Шаталов В.А.* Вятский край на пороге железного века: костяной инвентарь ананьинской эпохи (I тысячелетие до н. э.). Ижевск: УдГУ, 2006. 220 с.

*Дедков А.П., Бутаков Г.П.* Геологическое строение и рельеф // Научный путеводитель по Казани и окрестностям (К IX съезду Географического общества СССР) / Науч. ред. и сост. Ю.П. Переведенцев, А.М. Трофимов. Казань: КГУ, 1990. С. 3–19.

*Кузьминых С.В.* Металлургия Волго-Камья в раннем железном веке (медь и бронза). М.: Наука, 1983. 257 с.

*Кузьминых С.В., Чижевский А.А.* Хронология раннего периода ананьинской культурно-исторической области // Поволжская археология. 2014. № 3 (9). С. 101–137.

*Марков В.Н.* Керамика городища «Сорочьи горы» // Археологические памятники Нижнего Прикамья / Отв. ред. А.Х. Халиков. Казань: ИЯЛИ КФАН СССР, 1984. С. 5–17.

*Марков В.Н.* Об особенностях юго-западных памятников ананьинской общности // АЭМК. Вып. 9 / Науч. ред. Г.А. Архипов. Йошкар-Ола: МарНИИ, 1985. С. 38–56.

*Марков В.Н.* Городище Гремячий Ключ // Древности Среднего Поволжья / АЭМК. Вып. 13 / Отв. ред. Б. С. Соловьев. Йошкар-Ола: Мар НИИ, 1987. С. 102–130.

*Марков В.Н.* Нижнее Прикамье в ананьинскую эпоху (Об этнокультурных компонентах ананьинской общности) / Археология евразийских степей. Вып. 4. Казань: ИИ АН РТ, 2007. 136 с.

Свод памятников археологии Республики Татарстан. Т. 3 / Отв. ред. А.Г. Ситдилов, Ф.Ш. Хузин. Казань: ИИ АН РТ, 2007. 528 с.



Ситдигов А.Г. Казанский кремль: историко-археологическое исследование. Казань: Фолиант, 2006. 288 с.: ил.

Ситдигов А.Г. Казанский Кремль: история фортификации // Ученые записки Казанского государственного университета. Серия Гуманитарные науки, 2010. Т. 152, кн. 3, ч. 1. С. 97–106.

Чижевский А.А. Памятники позднего периода ананьинской культурно-исторической области // Археология Евразийских степей. 2017. №4. С. 196–256.

Чижевский А.А. Исследования Сорочьегорского городища в 2007 г. // УАВ. Вып. 8 / Отв. ред. В.В. Овсянников. Уфа: Гилем, 2008. С. 91–98.

Чижевский А.А. К вопросу о начале раннего железного века в Волго-Камье // Российский археологический ежегодник. Вып. 2 / Гл. ред. Л.Б. Вишняцкий. СПб.: Изд-во С.-Петербург. ун-та, 2012. С. 383–399.

Чижевский А.А. Каменные молоты ананьинской культурно-исторической области // Поволжская археология. 2022. № 1 (35). С. 159–177.

Чижевский А.А., Антипина Е.Е., Асылгараева Г.Ш., Нуретдинова А.Р. Коллекции археологического музея Казанского (Приволжского) федерального университета. Часть 2 // Поволжская археология. 2019а. № 1 (27). С. 84–103.

Чижевский А.А., Галимова М.Ш. Результаты исследований Борисоглебской стоянки на р. Казанке // Научный Татарстан. 2010. № 4. С. 127–136.

Чижевский А.А., Галимова М.Ш., Губайдуллина А.В. Казанская стоянка (по материалам исследований 1938 г.) // Археология Евразийских степей. 2019. № 2. С. 124–164.

Чижевский А.А., Хисяметдинова А.А. Оборонительные сооружения мысовых городищ Волго-Камья в раннем железном веке и раннем средневековье // Археология Евразийских степей. 2020. № 2. С. 8–277.

Чижевский А.А., Черных Е.М., Коренюк С.Н. Ананьинская культурно-историческая область. Ананьинская классическая культура (шнуровой керамики) // Ранний железный век / Археология Волго-Уралья. Т. 3 / Под общ. ред. А.Г. Ситдикова, отв. ред. А.А. Чижевский. Казань: ИА АН РТ, 2021. 186–216.

### Информация об авторах:

**Чижевский Андрей Алексеевич**, кандидат исторических наук, старший научный сотрудник, Институт археологии им. А.Х. Халикова АН РТ (г. Казань, Российская Федерация); chijevski@mail.ru.

**Ситдигов Айрат Габитович**, доктор исторических наук, декан, Казанский (Приволжский) федеральный университет (г. Казань, Россия); начальник, Институт археологии им. А.Х. Халикова АН РТ (г. Казань, Россия); sitdikov\_a@mail.ru.

**Хисяметдинова Асия Абдулкадировна**, научный сотрудник, Институт археологии им. А.Х. Халикова АН РТ (г. Казань, Россия); asiatat@yandex.ru

**Сайфутдинова Гузель Маратовна**, кандидат технических наук, заведующий отделом геоинформационных технологий Института археологии им. А.Х. Халикова АН РТ (г. Казань, Россия); доцент кафедры геофизики и геоинформационных технологий Казанского федерального университета (г. Казань, Россия); saif\_gm@mail.ru

### REFERENCES

Ashikhmina, L. I. 2014. *Genesis anan'inskoi kul'tury v Srednem Prikam'e (po materialam keramiki i zhilishch) (Genesis of the Ananyino Culture in the Middle Kama Area (According to the Ceramics and Dwellings))*. Series: Arkheologiya evraziiskikh stepei (Archaeology of the Eurasian Steppes) 19. Kazan: Institute of Archaeology named after A. Kh. Khalikov, Tatarstan Academy of Sciences; "Otechestvo" Publ. (in Russian).

Ashikhmina, L. I., Chernykh, E. M., Shatalov, V. A. 2006. *Vyatskiy kray na poroge zheleznogo veka: kostyanoy inventar' anan'inskoy epokhi (I tysyacheletie do n. e.) (Vyatka region at the threshold of the Iron Age: bone inventory of the Ananyino epoch (1st millennium BC))*. Izhevsk: Udmurt State University (in Russian).

Dedkov, A. P., Butakov, G. P. 1990. In Perevedentsev, Yu. P., Trofimov, A. M. (eds.). *Nauchnyy putevoditel' po Kazani i okrestnostyam (K IX s"ezdu Geograficheskogo obshchestva SSSR) (Scientific guide to Kazan and its surroundings (for the IX Congress of the geographical society of the USSR))*. Kazan: Kazan State University, 3–19 (in Russian).

Kuzminykh, S. V. 1983. *Metallurgiiia Volgo-Kam'ia v rannem zheleznom veke (med' i bronza) (Metallurgy of the Volga-Kama Region during the Early Iron Age (Copper and Bronze))*. Moscow: "Nauka" Publ. (in Russian).

Kuzminykh, S. V., Chizhevsky, A. A. 2018. In *Povolzhskaya arkheologiya (Volga River Region Archaeology)* 9 (3), 101–137 (in Russian).

Markov, V. N. 1984. In Khalikov, A. Kh. (ed.). *Arkheologicheskie pamiatniki Nizhnego Prikam'ia (Archaeological Sites of the Lower Kama Region)*. Kazan: G. Ibragimov Language, Literature and History Institute, Kazan Branch of the USSR Academy of Sciences, 5–17 (in Russian).

Markov, V. N. 1985. In Arkhipov, G. A. (ed.). *Arkheologiiia i etnografiia Mariiskogo kraia (Archaeology and Ethnography of Mari Land)* 9. Yoshkar-Ola: Mari Scientific and Research Language, Literature, and History Institute, 38–56 (in Russian).

Markov, V. N. 1987. In Soloviev, B. S. (ed.). *Drevnosti Srednego Povolzh'ia (Antiquities of the Middle Volga Region)*. Series: Arkheologiiia i etnografiia Mariiskogo kraia (Archaeology and Ethnography of the Mari Land) 13. Yoshkar-Ola: Mari Research Institute of Language, Literature, and History, 102–130 (in Russian).

Markov, V. N. 2007. *Nizhnee Prikame v ananinskuii epokhu (The Lower Kama River Region during the Ananyino Epoch)*. Series: Arkheologiiia Evraziiskikh stepei (Archaeology of Eurasian Steppes) 4. Kazan: Institute for History named after Sh. Mardzhani, Tatarstan Academy of Sciences (in Russian).

Sitdikov, A. G., Khuzin, F. Sh. (eds.). 2007. *Svod pamiatnikov arkheologii Respubliki Tatarstan (Corpus of Archaeological Sites in the Republic of Tatarstan)* 3. Kazan: Institute of History named after Shigabuddin Mardzhani, Tatarstan Academy of Sciences (in Russian).

Sitdikov, A. G. 2006. *Kazanskii Kreml': istoriko-arkheologicheskoe issledovanie (Kazan Kremlin: Historical and Archaeological Study)*. Kazan: "Foliant" Publ. (in Russian).

Sitdikov, A. G. 2010. In *Uchenye zapiski Kazanskogo gosudarstvennogo universiteta. Seriya Gumanitarnye nauki (Scientific Bulletin of the Kazan State University. Series: Humanities)*. Vol. 152, book 3, part 1, 97–106 (in Russian).

Chizhevsky, A. A. 2019. In *Arkheologiiia Evraziiskikh stepei (Archaeology of Eurasian Steppes)* 4, 196–256 (in Russian).

Chizhevsky, A. A. 2008. In Ovsiyannikov, V. V. (ed.). *Ufmskii arkheologicheskii vestnik (Ufa Archaeological Herald)* 8. Ufa: "Gilem" Publ., 91–98 (in Russian).

Chizhevsky, A. A. 2012. In Vishnyatsky, L. B. (ed.-in-chief). *Rossiiskii arkheologicheskii ezhegodnik (Russian Archaeological Yearbook)* 2. Saint Petersburg: Saint Petersburg University, 383–399 (in Russian).

Chizhevsky, A. A. 2018. In *Povolzhskaya arkheologiya (Volga River Region Archaeology)* 35 (1), 159–177 (in Russian).

Chizhevsky, A. A., Antipina, E. E., Asylgaraeva, G. Sh., Nuretdinova, A. R. 2019a. In *Povolzhskaya arkheologiya (Volga River Region Archaeology)* 27 (1), 84–103 (in Russian).

Chizhevsky, A. A., Galimova, M. Sh. 2010. In *Nauchnyi Tatarstan (Scientific Tatarstan)* (4), 127–136 (in Russian).

Chizhevsky, A. A., Galimova, M. Sh., Gubaidullina, A. V. 2019. In *Arkheologiiia Evraziiskikh stepei (Archaeology of Eurasian Steppes)* 2, 124–164 (in Russian).

Chizhevsky, A. A., Khisyametdinova, A. A. 2020. *Defensive structures of the cape settlements of the Volga-Kamya in the Early Iron Age and early Middle Ages*. In *Arkheologiiia Evraziiskikh stepei (Archaeology of Eurasian Steppes)* 2, 8–277 (in Russian).

Chizhevsky, A. A., Chernykh, E. M., Korenyuk, S. N. 2021. In Sitdikov, A. G., Chizhevsky, A. A. (eds.). *Rannii zheleznyi vek (Early Iron Age)*. Series: Arkheologiiia Volgo-Uralia (Archaeology of the Volga-Urals) Vol. 3. Kazan: Institute of Archaeology named after A. Kh. Khalikov, Tatarstan Academy of Sciences, 186–216 (in Russian).

#### About the Authors:

**Chizhevsky Andrey A.** Candidate of Historical Sciences. Institute of Archaeology named after A. Kh. Khalikov, Academy of Sciences of the Republic of Tatarstan. Butlerov Str., 30, Kazan, 420012, the Republic of Tatarstan, Russian Federation; chijevski@mail.ru

**Sitdikov Airat G.** TAS Corresponding Member. Doctor of Historical Sciences. Professor, Head of department, Kazan (Volga Region) Federal University. Kremlyovskaya St., 18, Kazan, 420000, the Republic

of Tatarstan, Russian Federation; Institute of Archaeology named after A. Kh. Khalikov, Tatarstan Academy of Sciences. Butlerov Str., 30, Kazan, 420012, the Republic of Tatarstan, Russian Federation; sitdikov\_a@mail.ru

**Khisyametdinova Asiya A.** Institute of Archaeology named after A. Kh. Khalikov, Tatarstan Academy of Sciences. Butlerov Str., 30, Kazan, 420012, the Republic of Tatarstan, Russian Federation; asiatat@yandex.ru

**Sayfutdinova Guzel M.** Candidate of Technical Sciences. Institute of Archaeology named after A. Kh. Khalikov, Tatarstan Academy of Sciences. Butlerov Str., 30, Kazan, 420012, the Republic of Tatarstan, Russian Federation; Associate professor, Kazan (Volga Region) Federal University. Kremlyovskaya St., 18, Kazan, 420000, the Republic of Tatarstan, Russian Federation; saif\_gm@mail.ru



Статья поступила в журнал 01.02.2023 г.

Статья принята к публикации 01.04.2023 г.

Авторы внесли равноценный вклад в работу.