

УДК 902/904 902.64 903.222

<https://doi.org/10.24852/2587-6112.2023.2.310.325>

## К ВОПРОСУ О РАННЕЙ ДАТЕ ПЬЯНОБОРСКИХ ПАМЯТНИКОВ. Ч. 4-2: БРОНЗОВЫЕ НАКОНЕЧНИКИ СТРЕЛ

© 2023 г. А.А. Красноперов

Статья продолжает цикл публикаций, обсуждающих основания датировки начала пьяноборской культуры в Прикамье в двух аспектах: во-первых, на чем основаны утверждения о начале культуры в III в. до н.э., во-вторых, насколько привлекаемые находки соответствуют современному состоянию хронологии. Одной из категорий выступают бронзовые наконечники стрел. В первой части работы (Красноперов, 2021) обсуждались находки бронзовых наконечников стрел в позднем контексте в памятниках, прежде всего, степной зоны. Проведенный обзор, даже с учетом неполноты, показал, что обоснования ранних дат памятников с опорой на находки бронзовых наконечников стрел, повторяющиеся в публикациях, недостаточно аргументированы. «Повсеместной смены бронзовых наконечников железными во II в. до н.э.» не произошло. В данной части рассматриваются комплексы (погребения) с бронзовыми наконечниками стрел в ареале пьяноборской культуры. Были проверены пространственные списки находок, составленные другими авторами. Из них исключены погребения только с наконечниками и неопределимыми и неинформативными находками. Остальной сопровождающий материал, регулярно повторяющийся во всей группе погребений, не имеет никаких оснований для датирования. Важными являются два погребения из Старо-Чекмакского и Юлдашево могильников. Сопровождающий инвентарь Юлдашево, п.16 позволяет сопоставить его с памятниками андреевско-писеральского круга, что не дает возможности датировать набор ранее I (возможно 2 пол.) – нач. (возможно 1 четв.) II в. н.э. В данном случае это показывает, что бронзовые наконечники стрел продолжают бытовать и после рубежа эр. Из-за того, что наконечники перестали использовать в «сарматском» погребальном обряде *мы не знаем даты окончания бытования типа*. Имеющиеся факты, их не единичность, показывают, что бронзовые наконечники *не являются принципиальным датирующим инвентарем*. Простой факт находки бронзовых наконечников в комплексе – недостаточное основание для обязательно ранней датировки комплекса или памятника. Однако эта категория находок продолжает сохранять потенциал для определения ранней даты пьяноборской культуры.

**Ключевые слова:** археология, хронология, раннесарматское время, среднесарматское время, пьяноборская культура, памятники андреевско-писеральского круга, памятники типа Упа-2, бронзовые наконечники стрел, удила, псалии, сьюльгама.

## TO THE QUESTION OF THE EARLY DATE OF THE PIANY BOR SITES. PART 4-2: BRONZE ARROWHEADS

A.A. Krasnopeorov

The article continues the series of publications discussing the reasons for dating the beginning of the Piany Bor culture in the Kama region in two aspects: firstly, what are the grounds for the assertions about the beginning of the culture in the 3rd century BC and secondly, how the extracted finds correspond to the modern state of chronology. One of the discussed categories of finds is bronze arrowheads. In the first part of the work (Krasnopeorov, 2021) bronze arrowheads findings in a late context in sites, primarily in the steppe zone, were discussed. The review, even taking into account the incompleteness, showed that the justifications for the early dates of the sites, based on the finds of bronze arrowheads, repeated in publications, are insufficiently argumentative. «The widespread replacement of bronze arrowheads with iron ones in the 2<sup>nd</sup> century BC" did not happen. This part examines the complexes (burials) with bronze arrowheads in the area of the Piany Bor culture. Extensive lists of finds compiled by other authors were checked. They exclude burials with arrowheads and indeterminate and non-informative finds. The rest of the accompanying materials, that are regularly repeated throughout the entire group of burials, has no basis for dating. Two burials from the Stariy Chekmak and Yuldashevo burial grounds are important. The accompaniment inventory of Yuldashevo, burial 16 make it possible to compare them with the sites of the Andreyevka-Piseraly 'circle', which does not allow dating the set earlier than I (possibly 2<sup>nd</sup> half) – beginning (possibly 1<sup>st</sup> quarter) II century AD. In this case, it shows that

bronze arrowheads continue to exist after the turn of the era. Due to the fact that arrowheads were no longer used in the «Sarmatian» burial rite, we do not know the date of the end of the existence of the type. The available facts, their uniqueness show that bronze arrowheads are not a fundamental dating inventory. The mere fact that bronze arrowheads were found in a complex is insufficient evidence for necessarily early dating of a complex or site. However, this category of finds continues to retain the potential to determine an early date for the Piany Bor culture.

**Keywords:** archaeology, chronology, early Sarmatian time, middle Sarmatian time, Piany Bor culture, Adreyevka-Piseraly type sites, 'Ура-2 type' sites, bronze arrowheads, horse bits, cheek-pieces, sulgama.

В первой части работы (Красноперов, 2021) обсуждались находки бронзовых наконечников стрел в позднем контексте в памятниках прежде всего степной зоны. Проведенный обзор, даже с учетом неполноты, показал, что повторяющиеся в публикациях обоснования ранних дат памятников с опорой на находки бронзовых наконечников стрел не соответствуют действительности. «Повсеместной смены бронзовых наконечников железными во II в. до н. э.» не произошло.

При этом: 1) бронзовые наконечники как тенденция действительно более ранние по отношению к наконечникам из других материалов; 2) отсутствие наконечников в погребальных комплексах – обрядовая черта, и не может отражать реального функционирования (наконечники нужны как минимум для охоты); 3) бронзовые наконечники многократно встречены в комплексах рубежа эр и первых веков н. э.; 4) часть из этих находок найдена в сочетании с амулетами; 5) другие найдены определенно не среди амулетов.

В любом случае важно не просто указание на находки бронзовых наконечников, а их сопровождающий контекст.

Вторая часть посвящена находкам бронзовых наконечников стрел в могильниках пьяноборской культуры в Прикамье. Базовой здесь является сводка Б.Б. Агеева (Агеев, 1992, с. 45, 117) по состоянию на 1982 г.<sup>1</sup> Существенные изменения внесены С.Э. Зубовым и Р.Р. Саттаровым, неоднократно возвращавшимися к вопросу на основе обширных раскопок Кипчаковского I могильника (Саттаров, 2017; Зубов, Саттаров, 2018; Зубов, Саттаров, Тагиров, 2021). Новая сводка составлена Р.Р. Саттаровым в диссертационном исследовании (Саттаров, 2019д). Сведения из перечней перепроверялись по отчетам и коллекциям.

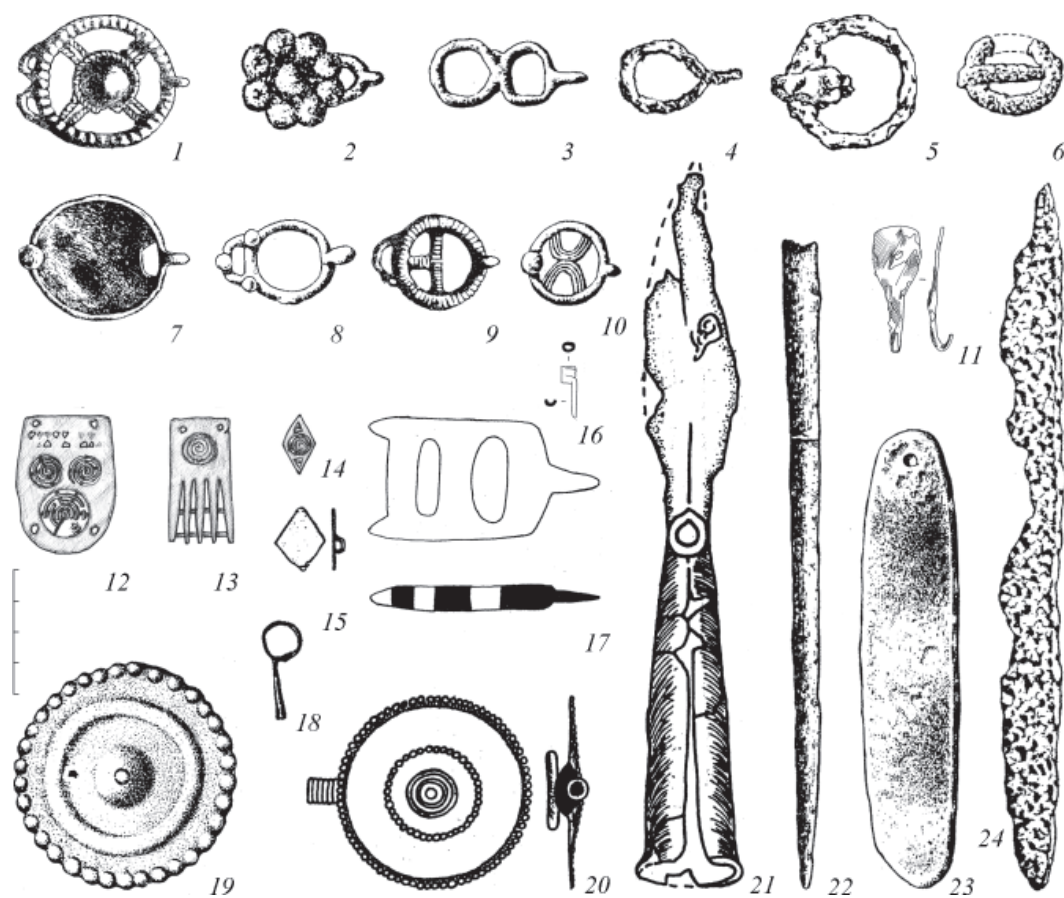
Собственно, типологий бронзовых наконечников много, и они плохо сопоставляются друг с другом. Основными параметрами являются форма головки, профилировка лопастей,

выступление втулки. В пьяноборских могильниках разнообразие ограничено. Форма трехлопастных с выступающей втулкой соответствует типам (Кузьминых, 1983; Мошкова, 1962; 1963; Шинкарь, 2007; Куринских, 2011): Кузьминых – С34, возможно С41 (длинная втулка), Мошкова'62 – гр. VIб, IXа, Мошкова – гр. III, VIа,б, IX, Шинкарь – 2-II-3/2-III-3, Куринских – II-5-а-17. Форма трехлопастных со скрытой втулкой: Кузьминых – С48, возможно С50 (опущенные жальца), С96 (более сводчатая головка), Мошкова'62 – гр. X, XI, Мошкова – гр. X, XI, возможно XII (опущенные жальца), Шинкарь – 2-I-2, Куринских – II-6-а-26. Форма трехгранных с выступающей втулкой: Мошкова – гр. I, IV, Куринских – IV-3-27. Форма трехгранных со скрытой втулкой: Кузьминых – С98, возможно С94 (опущенные жальца), С100 (треугольная втулка), Мошкова'62 – гр. XVI, Мошкова – гр. X, XIV, Куринских – IV-4-а-28.

При этом в типологии О.А. Шинкарь предполагается строгая ритмичность, чего не удалось реализовать фактически, типология М.Г. Мошковой очень нечеткая, а типология О.И. Фризен, наоборот, точнее соответствует наличному материалу.

Проведенная Р.Р. Саттаровым ревизия типологии (Саттаров, 2019д, прил. 4) показала, что наконечники со скрытой и с выступающей втулкой встречаются в одних и тех же наборах, т. е. хронологического значения этот признак не имеет.

Корпус находок. Бронзовые наконечники происходят далеко не из всех могильников пьяноборской культуры. Их нет в Афонином, Ахметовском, Деуковском II, Кулушевском островном III, Куштиряжском I-II, Кырнышском IV, Меллятамакском V, Нырғындинском I, Партизанском, Суондюковском, Тойгузинском островном = Биюрганском, Урманаевском II, Чегандинском II, Янгизнарском. По ряду памятников недостаточно данных: Бакалинский I, II, Деуков-



**Рис 1.** Набор находок из пьяноборских могильников, связанный с находками бронзовых наконечников стрел. 1–4, 7–10 – застежки с неподвижным крючком; 5, 6 – пряжки; 11 – (колчанный?) крючок; 12–14 – ажурные накладки, 15 – накладка, 16 – ложечковидный наконечник, 17 – костяная пряжка; 18 – височная подвеска; 19 – бляха; 20 – эполетообразная застежка; 21 – наконечник копья; 22 – костяная «проколка»; 23 – оселок; 24 – нож (Мажитов, Пшеничнюк, 1968, рис. 5: 3, 4, 6, 11; Пшеничнюк, 1986а, рис. 6: 5, 6; 1986б, рис. 3: 13, 14; 6: 21; Агеев, Мажитов, 1986, рис. 11: 11, 15, 16; 12: 8; 14: 13; 15: 10; Саттаров, Камалеев, 2022, рис. 3: 10, 20; 5: 5; Зубов, Саттаров, Тагиров, 2022, рис. 9: 33; 10: 24; 11: 4; Васюткин, 1982, табл. II: 18; Тагиров, 1993, рис. 7: 6; 8: 9). 1–3, 7–15, 18–20 – бронза; 4–6, 11, 21, 22, 24 – железо; 16, 17, 22 – кость (рог); 23 – камень.

**Fig 1.** A set of finds from the Piany Bor burial grounds, associated with finds of bronze arrowheads. 1–10, 17, 20 – clasps with fixed hook; 5, 6 – buckles; 11 – (quiver-?) hook; 12–15, 19 – openwork overlays; 15 – overlay; 16 – spoon-shaped nozzle; 17 – bone buckle; 18 – temple pendant; 19 – badge; 20 – epaulette type clasp; 21 – spear-head; 22 – bone “borer”; 23 – whetstone; 24 – knife (Mazhitov, Pshenichnyuk, 1968, fig. 5: 3, 4, 6, 11; Pshenichnyuk, 1986a, fig. 6: 5, 6; 1986b, fig. 3: 13, 14; 6: 21; Ageyev, Mazhitov, 1986, fig. 11: 11, 15, 16; 12: 8; 14: 13; 15: 10; Sattarov, Kamaleyev, 2022, fig. 3: 10, 20; 5: 5; Zubov, Sattarov, Tagirov, 2022, fig. 9: 33, 10: 24; 11: 4; Vasyutkin, 1982, table II: 18; Tagirov, 1993, fig. 7: 6; 8: 9).

1–3, 7–15, 18–20 – bronze; 4–6, 11, 21, 22, 24 – iron; 16, 17, 22 – bone (antler); 23 – stone.

ский III, Камышлы-Тамакский II, Нагайбаковский, Новотумутукский, Приют-Шуранский, Сарлинский(?), Старо-Чекмакский II, Тамьянский I, Уразаевский, Чиялекский могильники. Что связано с состоянием исследований – единичные раскопанные погребения или разведочные сборы с поверхности и осыпей берега. Находки из Пьяноборских I и II спутаны и недостоверны. Материалы Кипчаковско-го I могильника учитываются в доступном

объеме (часть опубликована, часть известна мне по отчетам)<sup>2</sup>. Определяющим является комплекс находок, включающий бронзовые наконечники стрел.

Далеко не все находки равнозначны. Составление сплошных списков всех комплексов с находками бронзовых наконечников стрел неэффективно. Слишком многие из них хронологически неинформативны. По результатам сверки исключены из рассмотрения

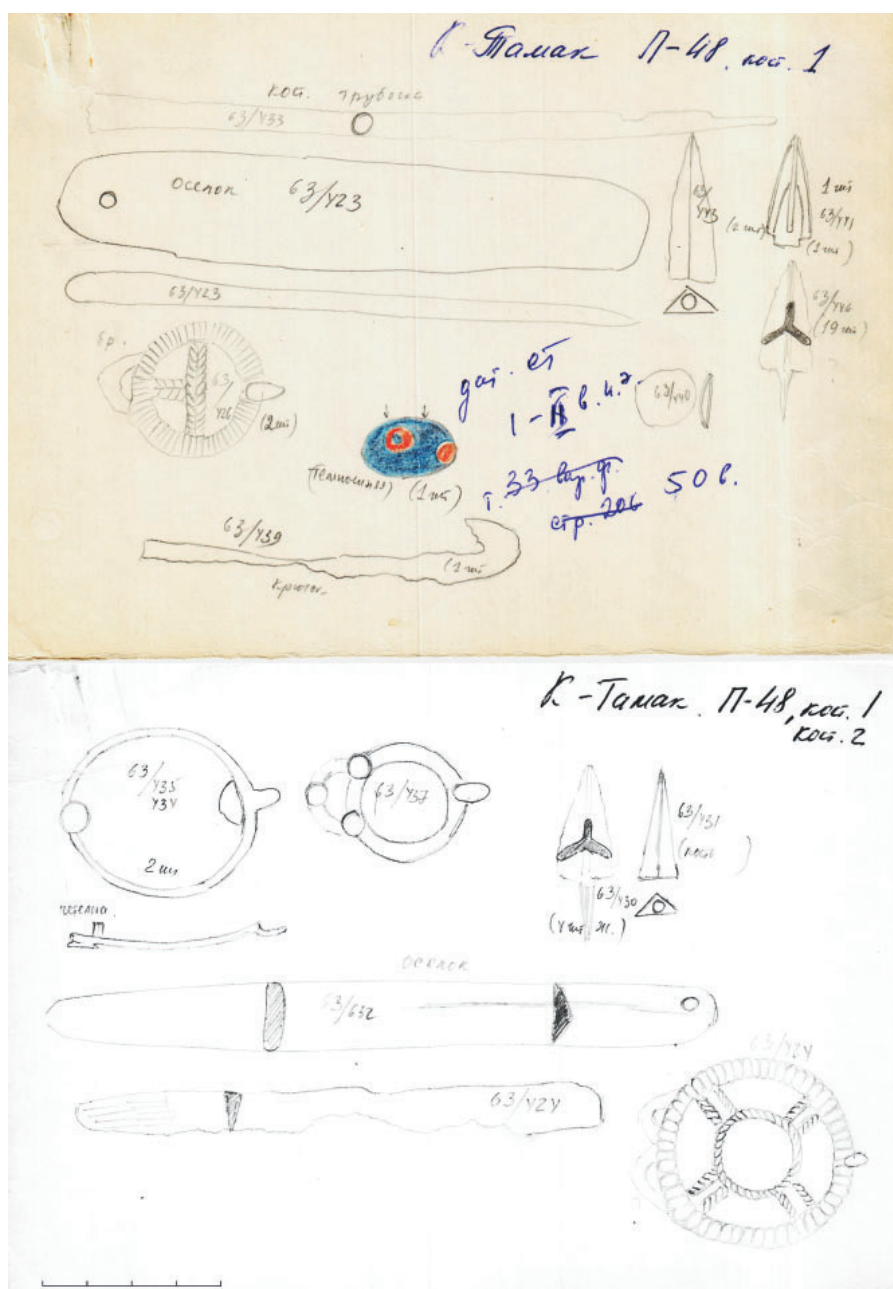


Рис. 2. Камышлы-Тамак I, погребение 48 («карточки Агеева»).  
 Fig. 2. Kamyshly-Tamak I, burial 48.

комплексы, содержащие только бронзовые наконечники<sup>3</sup>; содержащие кроме бронзовых наконечников полностью деструктурированные неопределимые фрагменты; содержащие кроме бронзовых наконечников хронологически неинформативные находки (напр.: ножи, бляшки простых форм)<sup>4</sup>. Основной акцент сделан на комплексы, состав которых позволяет аргументированно обсуждать их хронологию<sup>5</sup>.

Относительно постоянно с бронзовыми наконечниками стрел встречаются копия,

оселки, костяные проколки, кинжалы, крючки, удила, застежки с неподвижным крючком разных форм, височные подвески; реже – ажурные накладки, ромбические накладки, костяные пряжки (рис. 1). Ни один из этих предметов не имеет независимой обоснованной датировки. Любопытно, что с набором инвентаря, который можно было охарактеризовать как «мужской», часты находки эполептообразных застежек и схожих с ними блях. Но только с одним, основным, крючком. Однако следует с осторожностью относиться



Рис. 3. Кушутево III, погребение 275

(фотография в отчете дана в зеркальном отображении, см.: Красноперов, 2018) (Агеев, 1971о, рис. 324).

Fig 3. Kushulevo III, burial 275.

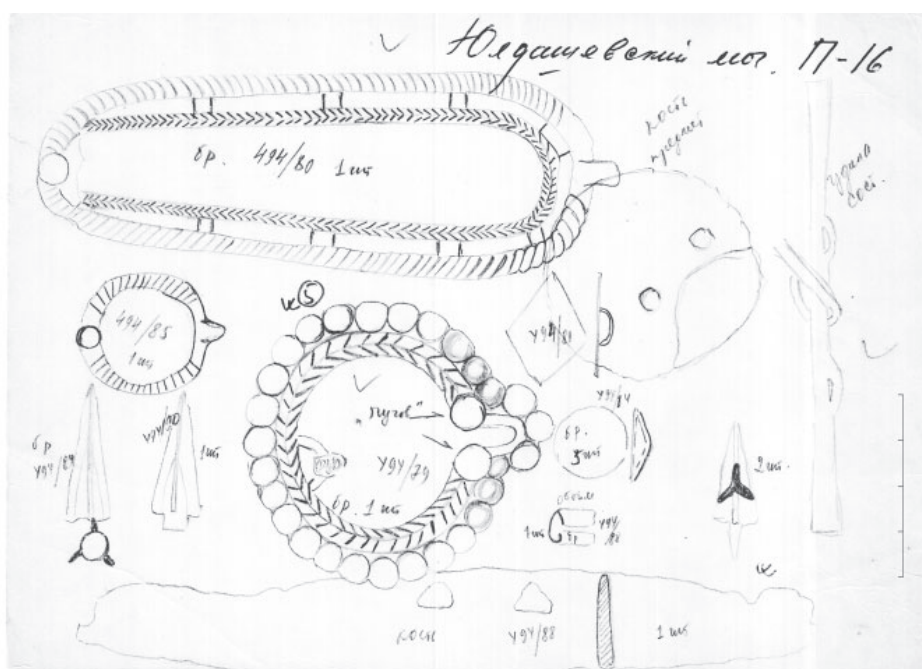


Рис. 4. Юлдашево, погребение 16 («карточки Агеева»)/

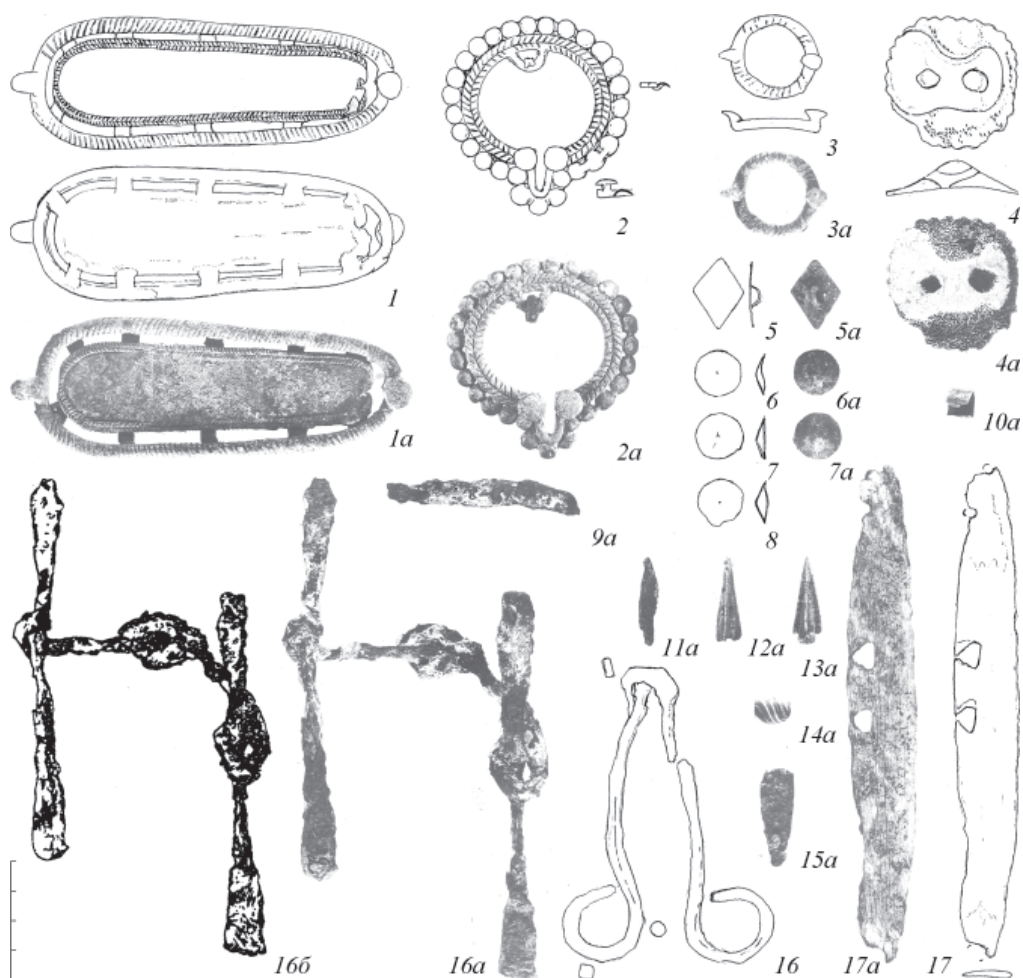
Fig 4. Yuldashevo, burial 16.

к гендерным определениям исключительно по сопровождающему материалу.

Пытаться «датировать» одну недатированную вещь через другую недатированную довольно бессмысленно. Можно лишь говорить об определенном однообразии/повторяемости наборов инвентаря (рис. 2, 3) и на этом основании предполагать их синхронность. Поэтому принципиальными оказываются

единичные комплексы с неместными типами находок или, что еще любопытнее, с подражаниями неместным типам.

Можно обратить внимание на два случая нахождения ложечковидных застёжек (наконечников) (рис. 1: 16) (Кипчаково I, п. 1994/11, 2006/8), которые (как форма) типичны для хуннских/сюннских памятников и распространяются со II-I вв. до н. э.<sup>6</sup> (Кунгурова,



**Рис. 5.** Юлдашево, погребение 16. 1, 3 – застёжки с неподвижным крючком; 2 – сьюльгама; 4 – застёжка(?); 5 – накладка; 6-8 – бляшки; 9 – предмет; 10 – пронизка; 11-13 – наконечники стрел; 14 – бусина; 15 – нож(?); 16 – удила; 17 – колчанная накладка (с оригиналов, МАЭ ИЭИ УНЦ РАН, колл. ОФ-494; с литерой «а» – фотографии из отчета (Пшеничнюк, 1970о, рис. 106), 166 (Пшеничнюк, 1986б, рис. 5: 10)).

1-3, 5-8, 10, 12, 13 – бронза; 4, 17 – кость; 9, 11, 16 – железо; 14 – стекло.

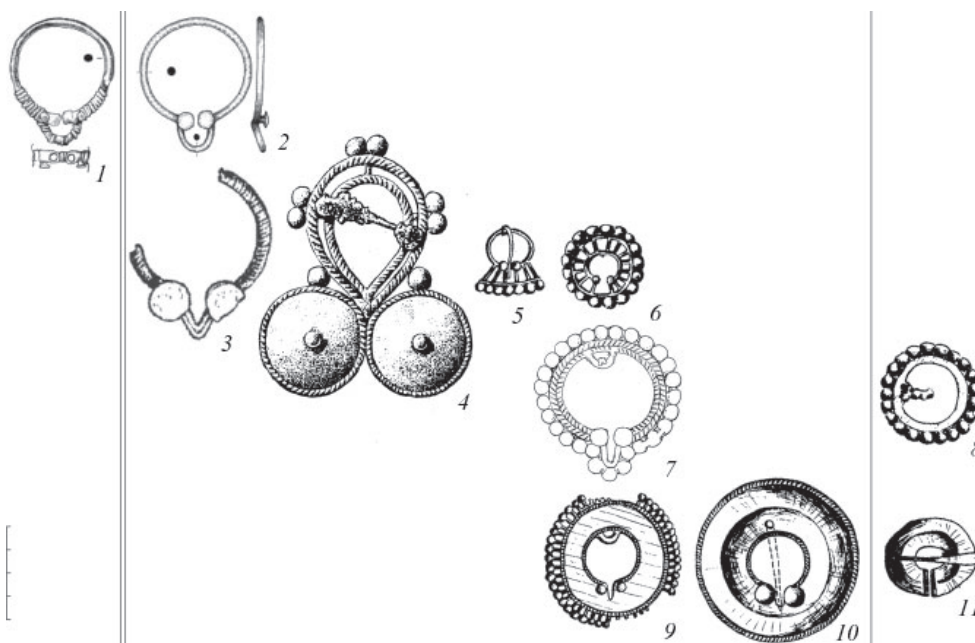
**Fig. 5.** Yuldashevo, burial 16. 1, 3 – clasps with fixed hook; 2 – sulgama; 4 – clasp (?); 5 – overlay, 6-8 – badges; 9 – item; 10 – elongated bead; 11-13 – arrow-heads; 14 – bead, 15 – knife (?); 16 – bit; 17 – quiver plate (from the originals, MAE IES USC RAS, coll.ОФ-494; with the littera "a" – photos from the report (Pshenichnyuk, 1970o, fig. 106), 166 (Pshenichnyuk, 1986b, fig. 5: 10)).

1-3, 5-8, 10, 12, 13 – bronze; 4, 17 – bone; 9, 11, 16 – iron; 14 – glass.

Оборин, 2013, с. 131-132; Тишкин, Матренин, 2017, с. 80-81), но в среднесарматских не единичны и в I, вплоть до сер. II вв. н. э. (Шарапова, Малашев, 2021, с. 176).

Важнейшим оказывается Юлдашево, п. 16<sup>7</sup> (рис. 4, 5). Сьюльгама (Пшеничнюк, 1986б, рис. 3: 5) (рис. 5: 2) относится к кругу «андреевского типа». Е.В. Столяровым предложена их типология: тип 2 – концы заканчиваются трубочками (рис. 6: 1), кольцо рифленое, тип 1 – концы заканчиваются пуговицами (рис. 6: 2), кольцо гладкое. На собственно андреевско-писеральских памятниках нижняя дужка приостренная (рис. 6: 3), в остальных случа-

ях округлая<sup>8</sup> (Столяров, 2021, с. 134-135, 137-138). Типологию можно дополнить<sup>9</sup> (рис. 6). Развитием (или исходным образцом) типа 1 является серия застёжек с гипертрофированными пуговицами (рис. 6: 4), которые были собраны С.Э. Зубовым (Зубов, 2011, рис. 62). И есть несколько экземпляров с дополнительным декором, к которым относится и экземпляр из Юлдашево, п. 16: рамка «косичкой» и полугорошины по всему периметру (рис. 6: 7). В данном случае важен вектор и контекст связей. На верхней Оке сьюльгамы андреевско-писеральского типа регулярно встречаются со стержневидными двухпетельчатыми псали-

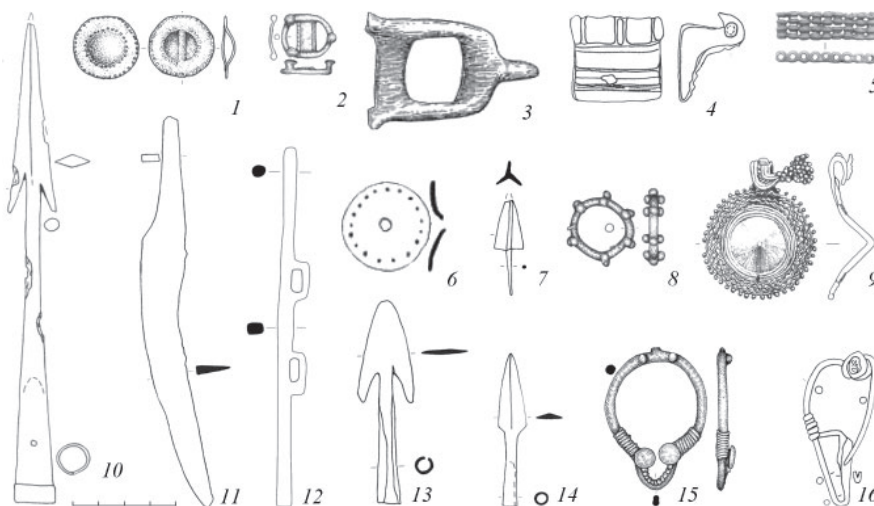


**Рис. 6.** Сюльгамы «андреевско-писеральского типа» и их контекст.

1 – Афанасьево, случайная находка; 2 – Страхово-2, городище; 3 – Писералы 2, насыпь; 4 – Кушулево III; 5, 6, 8–11 – Сасыкуль; 7 – Юлдашево (Столяров, 2018, рис. 2: 1; 3: 2; 4: 3; Агеев, Мажитов, 1986, рис. 9: 20; Васюткин, Калинин, 1986, рис. 14: 6, 11, 12, 16, 19, 26; с оригинала). Все – бронза.

**Fig. 6.** Sulgams of the «Andreyevka-Piseraly type» and their context.

1 – Afanasyevo, accidental find; 2 – Strakhovo-2, hillfort; 3 – Piseraly 2, mound; 4 – Kushulevo III; 5, 6, 8–11 – Sasykul; 7 – Yuldashevo (Stolyarov, 2018, fig. 2: 1; 3: 2; 4: 3; Ageyev, Mazhitov, 1986, fig. 9: 20; Vasyutkin, Kalinin, 1986, fig. 14: 6, 11, 12, 16, 19, 26; from the original). All are bronze.

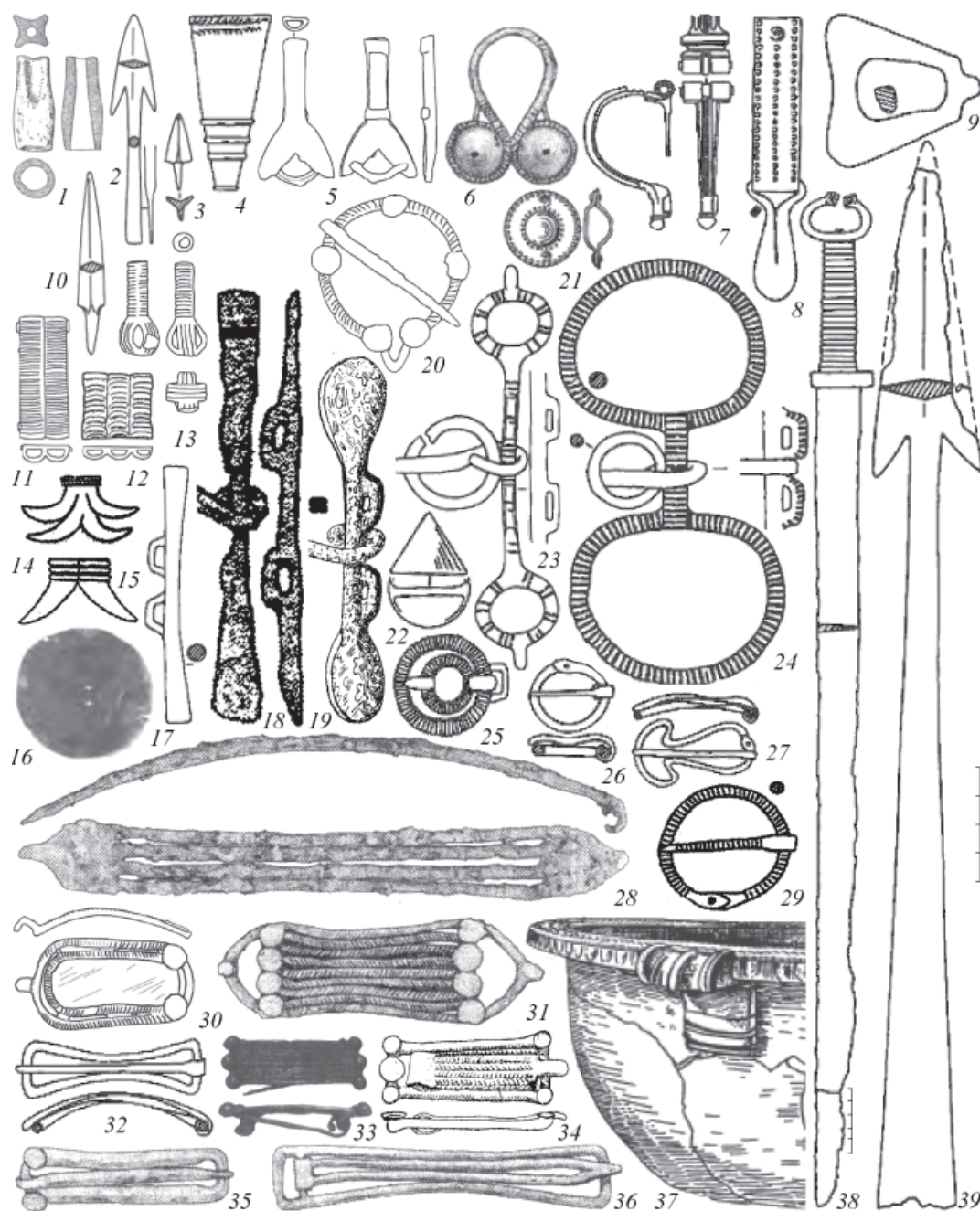


**Рис. 7.** Комплекс находок с памятников типа Упа-2 «андреевско-писеральского времени».

1, 6 – бляшка; 2 – застежка с неподвижным крючком; 3 – костяная пряжка; 4 – фрагмент бронзового сосуда; 5 – пронизка; 7, 13, 14 – наконечники стрел; 8 – «кольцо с шишечками»; 9 – умбовидная подвеска; 10 – наконечник дротика; 11 – нож; 12 – псалий; 15 – сюльгама; 16 – фибула (Воронцов, Столяров, 2019, рис. 2: 2, 8; 9: 2; 11: 1; 12: 2; 13: 8; 14: 2; 2022, рис. 10: 3; 34: 3; 43: 2, 3; 45: 5, 6, 8; Столяров, 2021, рис. 3: 5; 5: 4). 1, 2, 4–6, 8, 9, 15, 16 – бронза; 3 – кость; 7, 10–14 – железо.

**Fig. 7.** Set of finds from sites of the Upa-2 type of the «Andreyevka-Piseraly period».

1, 6 – badge; 2 – clasp with fixed hook; 3 – bone buckle; 4 – fragment of a bronze vessel; 5 – pin; 7, 13, 14 – arrowheads; 8 – ring with “cones”; 9 – umbon-shaped pendant; 10 – dart-head; 11 – knife; 12 – cheek-piece; 15 – sulgama; 16 – fibula (Vorontsov, Stolyarov, 2019, fig. 2: 2, 8; 9: 2; 11: 1; 12: 2; 13: 8; 14: 2; 2022, fig. 10: 3; 34: 3; 43: 2, 3; 45: 5, 6, 8; Stolyarov, 2021, fig. 3: 5; 5: 4). 1, 2, 4–6, 8, 9, 15, 16 – bronze; 3 – bone; 7, 10–14 – iron.

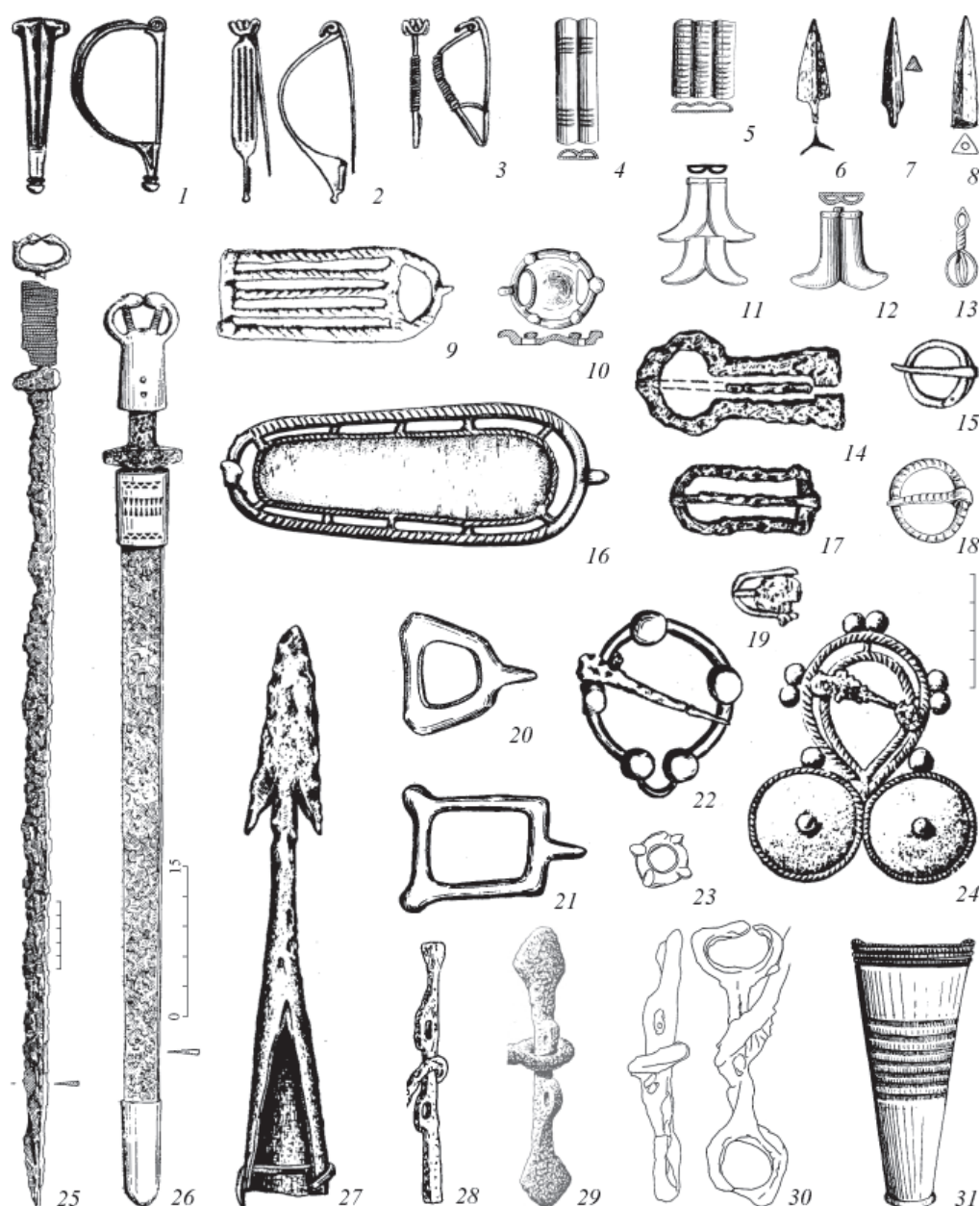


**Рис. 8.** Характерный комплекс находок с памятников андреевско-писеральского типа (без разделения на периоды). 1–3, 10 – наконечники стрел; 4 – ножны; 5, 11–15 – пронизки; 6, 20 – сьюльгамы; 7, 33 – фибулы; 8 – поясная привеска(?); 9 – костяная пряжка; 16, 21, 22 – бляшки; 17–19, 23, 24 – псалии; 25–27, 29, 32, 34–36 – пряжки; 28, 30, 31 – застежки с неподвижным крючком; 37 – сосуд; 38 – палаш; 39 – наконечник копья (Зубов, Лифанов, Радюш, 2011, рис. 5: 12; 9: 6; 10: 1, 3, 6, 8; 17: 2; Гришаков, Зубов, 2009, рис. 18: 11, 16, 21; 23: 7; 22: 1, 2, 5, 9; 24: 7; 25: 2–4, 8, 12, 21, 23–25, 33; 26: 3, 10; 27: 8; Мясников, 2017а, рис. 4: 2, 5; 2; 2017б, рис. 3: 13, 16, 7; 7, 9, 10; Халиков, 1962, табл. XXIV: 12, XXV: 13).

1, 9, 10 – кость; 2, 3, 17–19, 23, 24, 28, 38, 39 – железо; 4–8, 11–16, 20–22, 25–27, 29, 30–37 – бронза.

**Fig. 8.** A characteristic set of finds from the sites of the Andreyevka-Piseraly type (without division into periods). 1–3, 10 – arrowheads; 4 – scabbard; 5, 11–15 – elongated beads; 6, 20 – sulgamas; 7, 33 – fibulae; 8 – waist pendant (?); 9 – bone buckle; 16, 21, 22 – badges; 17–19, 23, 24 – cheek-pieces; 25–27, 29, 32, 34–36 – buckles; 28, 30, 31 – clasps with fixed hook; 37 – vessel; 38 – broadsword; 39 – spear-head (Zubov, Lifanov, Radyush, 2011, fig. 5: 12; 9: 6; 10: 1, 3, 6, 8; 17: 2; Grishakov, Zubov, 2009, fig. 18: 11, 16, 21; 23: 7; 22: 1, 2, 5, 9; 24: 7; 25: 2–4, 8, 12, 21, 23–25, 33; 26: 3, 10; 27: 8; Myasnikov, 2017a, fig. 4: 2; 5: 2; 2017b, fig. 3: 13, 16, 7; 7, 9, 10; Khalikov, 1962, table XXIV: 12, XXV: 13). 1, 9, 10 – bone; 2, 3, 17–19, 23, 24, 28, 38, 39 – iron; 4–8, 11–16, 20–22, 25–27, 29, 30–37 – bronze.





**Рис. 9.** Комплекс находок с пьяноборских памятников «андреевско-писеральского времени».

1–3 – фибулы; 4, 5, 11–13 – пронизки; 6–8 – наконечники стрел; 9, 10, 16 – застёжки с неподвижным крючком; 14, 15, 17–19 – пряжки; 20, 21 – костяные пряжки; 22, 24 – сьюльгамы; 23 – «кольцо с шишечками»; 25 – палаш; 26 – меч; 27 – наконечник дротика; 28–30 – псалии; 31 – ножны (Васюткин, Калинин, 1986, рис. 9: 2, 6, 14; 12: 20; 13: 10, 15; 14: 3, 4, 17, 20; 15: 21; Генинг, 1970/1971, табл. IV: 9, 18, 20; VIII: 3; IX: 3; X: 17; XI: 1; Пшеничнюк, 1986, рис. 10: 2, 14; Казаков, Старостин, Халиков, 1972, рис. 3: 35; Мажитов, Пшеничнюк, 1968, рис. 3: 9; Агеев, Мажитов, 1986, рис. 9: 20; 12: 12, 13; 23: 10; Генинг, Журавлева, 2019, рис. 3: 18; Генинг, [подготовительные материалы], табл. XVII: 1; Голдина, Красноперов, 2012, табл. 218: 28; с оригиналов).

1–5, 9–13, 15, 16, 18, 22–24 – бронза; 6, 14, 17, 25–30 – железо; 7, 8, 20, 21 – кость.

**Fig. 9.** Set of finds from the Piany Bor sites of the «Andreyevka-Piseraly period».

1–3 – fibulae; 4, 5, 11–13 – elongated bead; 6–8 – arrow-heads; 9, 10, 16 – clasps with fixed hook; 14, 15, 17–19 – buckles; 20, 21 – bone buckles; 22, 24 – sulgamas, 23 – ring with “cones”; 25 – broadsword; 26 – sword; 27 – dart-head; 28–30 – cheek-pieces; 31 – scabbard (Vasyutkin, Kalinin, 1986, fig. 9: 2, 6, 14; 12: 20; 13: 10, 15; 14: 3, 4, 17, 20; 15: 21; Gening, 1970/1971, table IV: 9, 18, 20; VIII: 3; IX: 3; X: 17; XI: 1; Pshenichnyuk, 1986, fig. 10: 2, 14; Kazakov, Starostin, Khalikov, 1972, fig. 3: 35; Mazhitov, Pshenichnyuk, 1968, fig. 3: 9; Ageyev, Mazhitov, 1986, fig. 9: 20; 12: 12, 13; 23: 10; Gening, Zhuravleva, 2019, fig. 3: 18; Gening, [preparatory materials], table XVII: 1; Goldina, Krasnopeorov, 2012, table 218: 28; from the originals).

1–5, 9–13, 15, 16, 18, 22–24 – bronze; 6, 14, 17, 25–30 – iron; 7, 8, 20, 21 – bone.

ями, прямоугольными/квадратными костяными пряжками с неподвижным крючком, мелкими железными трехлопастными наконечниками стрел и плоскими наконечниками с шипами, наконечниками дротиков с шипами, лучковыми фибулами (второй период памятников типа Упа-2<sup>10</sup>) (Воронцов, Столяров, 2019; 2022) (рис. 7). В андреевско-писеральских памятниках встречаются с мелкими железными трехлопастными наконечниками стрел, «сапожковыми» пронизками, длинной пряжкой с прогнутыми сторонами (группы типов Раддац – U, или Труфанов – «восьмерковидные»), прямоугольной пряжкой с креплением язычка на стержне (группы типов Раддац – C, или Труфанов – «дугоконечные») (Гришаков, Зубов, 2009, рис. 25) (рис. 8). В пьяноборских могильниках встречаются с застежками с неподвижным крючком с рифленной рамкой, пряжкой Малашев-0, сапожковыми пронизками, эполетообразной застежкой (рис. 9). Таким образом можно говорить об устойчивой повторяемости наборов находок, связующим звеном между которыми являются, по-видимому, андреевско-писеральские памятники.

В хронологическом плане горизонт находок сьюльгам андреевско-писеральской группы связан с событиями, названными А.М. Воронцовым и Е.В. Столяровым «войной I в.» (Воронцов, Столяров, 2019; Красноперов, в печати). Речь идет о сложном клубке относительно одновременных, но локальных по масштабу событий, участники которых связаны между собой по цепочке, но лишь с двумя «соседними» участниками. При этом векторы связей взаимны, проявления не ограничиваются только объектами материальной культуры (см.: Бугров, Мясников, 2018), а хронология несколько шире непосредственно I в. События отличаются по составу находок и времени. В одном случае это вещи скорее «причерноморских» форм, но связанные

с «сарматами», в другом – оружие, детали экипировки центральноевропейских типов (Гавритухин, Воронцов, 2018). Причем взаимодействие было в обе стороны (например, распространение пьяноборских вещей и, может быть, костяных наконечников стрел на запад) и не одномоментным. Археологическими маркерами являются мелкие железные трехлопастные наконечники стрел, плоские двушипные наконечники стрел и дротиков, стержневые двудырчатые псалии, фибулы («авцисса» (Ахмедов, 2020), лучковые ранних типов), кольца с шишечками и др.

В Юлдашево, п. 16, найдена бусина типа Алексеева-249 (Алексеева, 1978, с. 47; Красноперов, 2009, с. 93, рис. 4), известная по фотографии в отчете, но в настоящий момент отсутствующая в коллекции (рис. 5: 14а). Датировка Юлдашево, п. 16, определяется именно контекстом находок – типом удила и сьюльгамы – I (возможно 2 пол.) – нач. (возможно 1 четв.) II в. н. э. В данном случае это показывает, что бронзовые наконечники стрел продолжают бытовать и после рубежа эр.

Пьяноборская культура не является чем-то исключительным и в вопросе хронологии наконечников соответствует тенденциям сарматских, кавказских, крымских, памятников. Из-за того, что наконечники перестали использовать в «сарматском» погребальном обряде, *мы не знаем даты окончания бытования типа*. Имеющиеся факты, их неединичность (Красноперов, 2021) показывают, что бронзовые наконечники *не являются принципиальным датировующим инвентарем*. Повторение как заклинания: «повсеместная смена бронзовых наконечников железными произошла во II в. до н. э.» – не работает. Простой факт находки бронзовых наконечников в комплексе – недостаточное основание для обязательно ранней датировки комплекса или памятника<sup>11</sup>.

### Примечания:

<sup>1</sup> К моменту издания в 1992 г. материал не обновлялся. Так, из Икского могильника учтены только комплексы из раскопок Л.И. Ашихминой и Г.Н. Журавлевой (Ашихмина, Клюева, 1984). Изданные в 1987 г. комплексы из раскопок О.А. Арматынской (Арматынская, 1987) не использованы.

<sup>2</sup> Дополнительные трудности создает дублирующаяся нумерация и попытки ее унификации. Так, Р.Р. Саттаров указывает на наличие бронзовых стрел в п.5/р./1990–1991 г. (Саттаров, 2019д, прил. 4). При этом «раскоп I» позже переименован в «раскоп III», «погребение 5» – в «погребение 8», «погребением 5» стало бывшее «погребение 2» (Зубов, Саттаров, Тагиров, 2021, с. 289). Погребения 1, 5, 6 за 1994 г. дублируются в раскопах С.Э. Зубова и Ф.М. Тагирова. Из них из раскопок Ф.М. Тагирова получили нумерацию 23 (нет вещей), 27 (нет стрел), 28 (нет стрел), о перенумеровании из раскопок С.Э. Зубова мне не известно.

<sup>3</sup> Из списка Б.Б. Агеева: Меллятамак, п. 24; Уяндык I, п. 35; Уяндык II, п. 2; Ст. Чекмак, п. 1; Ныргында II, п. 128; Юлдашево, п. 130; Кушулево II, п. 322. Из списка С.Э. Зубова – Р.Р. Саттарова: Кипчаково I, 1990/5, 1991/21, 1992/17,20, к.51/п.1. А также: Ст. Киргизово, п.57/2017; Шидали I, пп. 27, 29; Трикол, пп. А/19, 17; Куяново II, п. 1.

<sup>4</sup> Из списка Б.Б. Агеева: Меллятамак I, п. 12; Кушулево III, п. 324; Уяндык I, п. 1, 27, 31; Ик, пп. 1, 39. Из списка С.Э. Зубова – Р.Р. Саттарова: Кипчаково I, 1992/3-9, 1994/2, 1994/3-1,6,33,44, 2006/4, к.1/п.1. А также: Трикол, п. 25, Ст. Киргизово, п.59/2017.

<sup>5</sup> Из *этого* обзора исключены два могильника: Икский, который надо обсуждать отдельно как целостный комплекс (микрорайон) памятников, и Старо-Чекмакский I – он важен для рассматриваемой темы, но уже много лет готовится к публикации. Материалы обоих известны мне по отчетам, рисункам и коллекциям.

<sup>6</sup> С.С. Миняев специально подчеркивает, что более дробное деление периода со II в. до н. э. по I в. н. э. вообще невозможно, для этого нет никаких критериев (Миняев, 2007, с. 76).

<sup>7</sup> Эта работа не смогла бы состояться без помощи хранителя фонда «Археология» МАЭ ЦЭИ УНЦ РАН Эльвира Винеровича Камалеева.

<sup>8</sup> Есть исключения – Кипчаковский I могильник (Саттаров, 2019д, прил. 6-3: 42).

<sup>9</sup> Являются ли сьюльгамы с широким полем плоскими (Васюткин, Калинин, 1986, рис. 14: 19) (рис. 6: 9), или с ребром (Васюткин, Калинин, 1986, рис. 14: 26) (рис. 6: 10), или ажурными (Васюткин, Калинин, 1986, рис. 14: 11,15) (рис. 6: 5, 6), другими вариантами в «андреевско-писеральской группе» – вопрос открытый.

<sup>10</sup> Памятники (Столяров, 2012) долгое время невозможно было датировать из-за отсутствия находок. Очевидны два хронологически разных пласта. Один, очевидно ранний, связан с юхновскими древностями (которые тоже, в свою очередь, должны разделяться на ранние и поздние), другой – с сарматскими, дьяковскими и андреевско-писеральскими материалами.

<sup>11</sup> Однако эта категория находок продолжает сохранять потенциал для определения ранней даты пьяноборской культуры.

#### ЛИТЕРАТУРА

Агеев Б.Б. Научный отчет об итогах полевых исследований на территории БАССР и Оренбургской области в 1971 г. // Архив ИА РАН. Р-1. №4479, 4479а

Агеев Б.Б. Пьяноборская культура. Уфа: БНЦ УрО РАН, 1992. 140 с.

Агеев Б.Б., Мажитов Н.А. III Кушулевский могильник // Археологические работы в низовьях Белой / Отв. ред. А.Х. Пшеничнюк. Уфа: БФ АН СССР, 1986. С. 75–94.

Алексеева Е.М. Античные бусы Северного Причерноморья / САИ. Вып. Г1-12/2. М.: Наука, 1978. 104 с., табл. 20–34.

Арматынская О.В. Новые исследования Икского могильника в устье р. Ик // Новые археологические памятники Камско-Вятского междуречья / Отв. ред. Л.Д. Макаров. Ижевск: Изд-во УдГУ, 1988. С. 31–42.

Ахмедов И.Р. Фибулы «AVCISSA» в Посурье и Поочье // История вещей – история и вещи. К 60-летию юбилею И.О. Гавритухина / РСМ. Вып. 20 / Отв. ред. А.М. Обломский. М.: ИА РАН, 2020. С. 36–48. DOI: <https://doi.org/10.25681/IARAS.2020.978-5-94375-325-1.36-48>

Ашихмина Л.И., Клюева Г.Н. Икский могильник – новый памятник пьяноборской культуры // Памятники железного века Камско-Вятского междуречья / Отв. ред. Б.Г. Плющевский. Ижевск, 1984. С. 44–53.

Бугров Д.Г., Мясников Н.С. Некоторые проблемы выделения «этнокультурных компонентов» памятников андреевско-писеральского типа: погребальный обряд // Поволжская археология. 2018. № 3 (25). С. 314–335. DOI: <https://doi.org/10.24852/2018.3.25.314.335>

Васюткин С.М. Исследования пьяноборских могильников в Западной Башкирии // Приуралье в эпоху бронзы и раннего железа / Под ред. В.А. Иванова, А.Х. Пшеничнюка. Уфа: БФАН СССР, 1982. С. 125–144.

Васюткин С.М., Калинин В.К. Ново-Сасыкульский могильник // Археологические работы в низовьях Белой / Отв. ред. А.Х. Пшеничнюк. Уфа: БФ АН СССР, 1986. С. 95–122.

Воронцов А.М., Столяров Е.В. Война I века на границе лесной зоны: Окско-Донской водораздел // Stratum plus. 2019. № 4. С. 51–74.

Воронцов А.М., Столяров Е.В. Городище Малая Стрекаловка на левобережье средней Упы // Археологическое наследие. 2022. № 1 (5). С. 121–180.

Гавритухин И.О., Воронцов А.М. Узкие ременные наконечники с щелью для крепления, бытовавшие во 2–3 веках на востоке Европы // Profesorowi Andrzejowi Kokowskiemu w 65. rocznicę rodzin. T.1 /

Redakcja B. Nieabitowska-Wisniewska, P. Łuczkiwicz, S. Saowski, M. Stasiak-Cyan, M. Erdrich. Lubin: UMCS, 2018. S. 592–617.

*Генинг В.Ф.* История населения удмуртского Прикамья в пьяноборскую эпоху. Ч. II. Археологические памятники чегандинской культуры III в. до н.э. – II в. н.э. / ВАУ. Вып. 11. Ижевск; Свердловск, 1971. 162 с., XXX табл., вкладыш.

*Генинг В.Ф., Журавлева Г.Н.* Классификация вещевого комплекса могильника Нырғында II: застезки и съемные украшения // Поволжская археология. 2019. № 1 (27). С. 150–163. DOI: <https://doi.org/10.24852/2019.1.27.150.163>

*Голдина Р.Д., Красноперов А.А.* Нырғындынский I могильник II–III вв. на Средней Каме / МИКВАЭ. Т. 22. Ижевск: УдмГУ, 2012. 364 с.

*Гришаков В.В., Зубов С.Э.* Андреевский курган в системе археологических культур раннего железного века Восточной Европы / Археология евразийских степей. Вып. 7 / Отв. ред. В.А. Иванов. Казань: Институт Истории им. Ш. Марджани АН РТ; Самарский муниципальный институт управления, 2009. 173 с.

*Зубов С.Э.* Воинские миграции римского времени в Среднем Поволжье (I–III вв.). Миграционные процессы в формировании новой этнокультурной среды по материалам археологических данных. Saarbrücken: Lap Lambert Academic Publishing, 2011. 201 с.

*Зубов С.Э., Лифанов Н.А., Радюш О.А.* Новые памятники писеральско-андреевского типа I–III вв. н.э. на территории Нижегородской области (предварительное сообщение) // Вояджер: мир и человек: теоретический и научно-методический журнал. № 1. Самара, 2011. С. 13–30.

*Зубов С.Э., Саттаров Р.Р.* Наконечники стрел пьяноборской культуры как хронологические маркеры (по материалам погребений Кипчаковского I курганно-грунтового могильника) // XXI Уральское археологическое совещание, посвященное 85-летию со дня рождения Г.И. Матвеевой и 70-летию со дня рождения И.Б. Васильева / Отв. ред. А.А. Выборнов. Самара: Изд-во СГСПУ, ООО «Порто-Принт», 2018. С. 210–214.

*Зубов С.Э., Саттаров Р.Р., Тагиров Ф.М.* Кипчаковский I курганно-грунтовой могильник // Археология Евразийских степей. 2021. № 2. С. 261–300. DOI: <https://doi.org/10.24852/2587-6112.2021.2.261.300>

*Казаков Е.П., Старостин П.Н., Халиков А.Х.* Деуковский II могильник // Отчеты Нижнекамской экспедиции. Вып. 1 / Отв. ред. О.Н. Бадер. М.: Знание, 1972. С. 105–121.

*Красноперов А.А.* К вопросу о хронологии пьяноборской культуры: заметки к констатации ответа // Древняя и средневековая археология Волго-Камья: сб. ст. к 70-летию П.Н. Старостина / Археология евразийских степей. Вып. 10 / Отв. ред. Д.Г. Бугров. Казань: ИИ АН РТ, 2009. С. 92–105.

*Красноперов А.А.* Погребение 28 Икского могильника: К вопросу о ранней дате пьяноборских памятников // Ананьинский мир: истоки, развитие, связи, исторические судьбы / Археология Евразийских степей. Вып. 20 / Отв. ред. С.В. Кузьминых, А.А. Чижевский. Казань: Отечество, 2014. С. 331–351.

*Красноперов А.А.* Комментарии к плану Кушулевских I и III могильников // Этнос. Общество. Цивилизация: Пятое Кузеевские чтения. Материалы Всероссийской научно-практической конференции (Уфа, 27–28 сентября 2018 г.) / Гл. ред. Р.М. Мухаметзянова-Дуггал. Уфа: Диалог, 2018. С. 367–372.

*Красноперов А.А.* К вопросу о ранней дате пьяноборских памятников. Ч.4-1: бронзовые наконечники стрел // Археология Евразийских степей. 2021. № 2. С. 221–249. DOI: [10.24411/2587-6112-2021-10021](https://doi.org/10.24411/2587-6112-2021-10021)

*Красноперов А.А.* Фибулы с кнопкой на конце сплошного пластинчатого приемника в Прикамье и вероятные пути их поступления (в печати).

*Кузьминых С.В.* Металлургия Волго-Камья в раннем железном веке (медь и бронза). М.: Наука, 1983. 257 с.

*Кунгурова Н.Ю., Оборин Ю.В.* Клад, обнаруженный на р. Уйбат (Минусинская котловина) // Археология, этнография и антропология Евразии. 2013. № 2. С. 126–136.

*Куринских О.И.* Наконечники стрел ранних кочевников Левобережного Илека VI–I вв. до н.э. (по материалам могильников у с. Покровка) // РА. 2011. № 3. С. 42–54.

*Мажитов Н.А., Пшеничнюк А.Х.* Камышлы-Тамакский могильник // АЭБ. Т. III / Отв. ред. Р.Г. Кузеев. Уфа: БФАН СССР, 1968. С. 38–58.

*Миняев С.С.* Дырестуйский могильник / Археологические памятники сюнну. Вып. 3. СПб.: Филфак СПбГУ, 2007. 233 с.

Мошкова М.Г. О раннесарматских втульчатых стрелах // КСИА. Вып. 89 / Отв. ред. Т.С. Пассек. М.: АН СССР, 1962. С. 77–82.

Мошкова М.Г. Памятники прохоровской культуры / САИ. Вып. Д1-10. М.: АН СССР, 1963. 55 с.

Мясников Н.С. Новое городище писеральско-андреевского типа в Среднем Посурье // Актуальные проблемы отечественной и всеобщей истории: материалы LVII конференции преподавателей и студентов ЧГПУ им. И.Я. Яковлева по итогам научно-исследовательской работы за 2016 г. Вып. 2 / Отв. ред. П.Н. Волков. Чебоксары: ЧГПУ, 2017а. С. 190–204.

Мясников Н.С. Клады и отдельные находки писеральско-андреевского времени в Сурско-Свияжском междуречье // Чувашский гуманитарный вестник. № 12 / Отв. ред. Г.А. Николаев. Чебоксары: ЧГИГН, 2017б. С. 3–26.

Пиеничнюк А.Х. Научный отчет об археологических исследованиях на территории Башкирии в 1970 г. // Архив ИА РАН. Р-1. № 4107, 4107а

Пиеничнюк А.Х. Памятники ананьинской и пьяноборской культур в низовьях р. Белой // Археологические работы в низовьях Белой / Отв. ред. А.Х. Пиеничнюк. Уфа: БФ АН СССР, 1986а. С. 26–44.

Пиеничнюк А.Х. Юлдашевский могильник // Археологические работы в низовьях Белой / Отв. ред. А.Х. Пиеничнюк. Уфа: БФ АН СССР, 1986б. С. 45–74.

Саттаров Р.Р. Импортные предметы в пьяноборской культуре (конец II в. до н.э. – II в. н.э.). Дисс. ... канд. ист. наук. Казань, 2019. 167 с.

Саттаров Р.Р. К вопросу о применении импортных бронзовых наконечников стрел населением пьяноборской культуры // Этносы и культуры Урало-Поволжья: история и современность: мат-лы XI Всероссийской научно-практической конф. молодых ученых / Отв. ред. Э.В. Камалеев. Уфа: ИЭИ УНЦ РАН, 2017. С. 103–106.

Саттаров Р.Р., Камалеев Э.В. Бронзовые восьмеркообразные застёжки как хронологические маркеры пьяноборской культуры // Поволжская археология. 2022. № 3 (41). С. 225–247 DOI: <https://doi.org/10.24852/pa2022.3.41.225.247>

Столяров Е.В. Памятники типа Упа-2 // Лесная и лесостепная зоны Восточной Европы в эпохи римских влияний и Великого переселения народов. Конференция 3 / Под. ред. А.М. Воронцова, И.О. Гавритухина. Тула: Гос. музей-заповедник «Куликово поле», 2012. С. 79–118.

Столяров Е.В. Сюльгамы андреевско-писеральского типа с территории Окско-Донского водораздела // Поволжская археология. 2021. № 1 (35). С. 131–147. DOI: <https://doi.org/10.24852/pa2021.1.35.131.147>

Тагиров Ф.М. Шидалинский I могильник // Башкирский край. Вып. 3 / Отв. ред. М.И. Роднов. Уфа: Литера, 1993. С. 175–203.

Тишкин А.А., Матренин С.С. Изделия из художественного металла в поясных гарнитурах кочевников Алтая хуннуского времени (по материалам памятника Яломан-II) // КСИА. 2017. Вып. 247. С. 74–86.

Халиков А.Х. Очерки истории населения Марийского края в эпоху железа // Труды МАЭ. Т. II / Отв. ред. Г.А. Архипов. Йошкар-Ола: Мар. кн. изд-во, 1962. С. 7–187.

Шарапова С.В., Малашев В.Ю. Хроноиндикаторы I–III вв. н.э. из лесостепных памятников Тоболо-Иртышья // Нижневолжский археологический вестник. 2022. Т. 21, № 1. С. 171–192. DOI: <https://doi.org/10.15688/nav.jvol-su.2022.1.9>

Шинкарь О.А. Типология и хронология раннесарматских наконечников стрел по материалам Нижнего Поволжья // Вопросы истории и археологии Западного Казахстана. 2007. № 1. С. 103–119.

### Информация об авторе:

**Красноперов Александр Анатольевич**, кандидат исторических наук, научный сотрудник, Удмуртский институт истории, языка, литературы Удмуртского федерального исследовательского центра Уральского отделения РАН (г. Ижевск, Россия); [alexander.kaa@mail.ru](mailto:alexander.kaa@mail.ru), ORCID – 0000-0001-7931-4536, ResearcherID-AAN -4831-2021

### REFERENCES

Ageev, B. B. 1971. *Nauchnyy otchet ob itogakh polevykh issledovaniy na territorii BASSR i Orenburgskoy oblasti v 1971 g* (Scientific report on the results of field research on the territory of the BASSR and the Oren-

burg region in 1971). Archive of the Institute of Archaeology of the Russian Academy of Sciences. R-1, no. 4479, 4479a (in Russian).

Ageev, B. B. 1992. *P'ianoborskaia kul'tura (The Piany Bor Culture)*. Ufa: Bashkir Research Center, Ural Branch of the Russian Academy of Sciences (in Russian).

Ageev, B. B., Mazhitov, N. A. 1986. In Pshenichniuk, A. Kh. (ed.). *Arkheologicheskie raboty v nizov'iakh Beloi (Archaeological Works in the Belaya Mouth Area)*. Ufa: Bashkir Research Center, Ural Branch of the Russian Academy of Sciences, 75–94 (in Russian).

Alekseeva, E. M. 1978. *Antichnye busy Severnogo Prichernomor'ia (Ancient Beads of Northern Pontic Region)*. Series: Svod Arkheologicheskikh Istochnikov (Corpus of Archaeological Sources) GI-12. Moscow: "Nauka" Publ. (in Russian).

Armatynskaia, O. V. 1988. In Makarov, L. D. (ed.). *Novye arkheologicheskie pamiatniki Kamsko-Viatskogo mezhdurech'ia (New Archaeological Sites in the Kama and Vyatka Interfluves Area)*. Izhevsk: Udmurt State University, 31–42 (in Russian).

Akhmedov, I. R. 2020. In Oblomskiy A.M. (ed.). *Istoriya veshchej – istoriya i veshchi (History of things – history and things)*. Series: Rannelslavianskii mir. Arkheologiiia slavian i ikh sosedei (Early Slavic World. Archaeology of Slavs and Their Neighbors) 20 Moscow: Institute of Archaeology, Russian Academy of Sciences, 36–48. DOI: <https://doi.org/10.25681/IARAS.2020.978-5-94375-325-1.36-48> (in Russian).

Ashikhmina, L. I., Klyueva, G. N. 1984. In Pliushchevskii, B. G. (ed.). *Pamiatniki zheleznogo veka Kamsko-Viatskogo mezhdurech'ia (Iron Age Sites in the Kama and Vyatka Interfluves Area)*. Izhevsk: Udmurt State University, 44–53 (in Russian).

Bugrov, D. G., Myasnikov, N. S. 2018. In *Povolzhskaya arkheologiya (The Volga River Region Archaeology)* 25 (3), 314–335 DOI: <https://doi.org/10.24852/2018.3.25.314.335> (in Russian).

Vasiutkin, S. M. 1982. In Ivanov, V. A. Pshenichniuk, A. Kh. (eds.). *Priural'e v epokhu bronzy i rannego zheleza (Cis-Urals Region in the Bronze and Early Iron Ages)*. Ufa: Bashkiria Branch of the USSR Academy of Sciences, 125–144 (in Russian).

Vasyutkin, S. M., Kalinin, V. K. 1986. In Pshenichniuk, A. Kh. (ed.). *Arkheologicheskie raboty v nizov'iakh Beloi (Archaeological Works in the Belaya Mouth Area)*. Ufa: Bashkir Research Center, Ural Branch of the Russian Academy of Sciences, 95–122 (in Russian).

Vorontsov, A. M., Stolyarov, E. V. 2019. In *Stratum plus* (4), 51–74 (in Russian).

Vorontsov, A. M., Stolyarov, E. V. 2022. In *Arheologicheskoe nasledie (Archaeological heritage)* 5 (1), 121–180 (in Russian).

Gavritukhin, I. O., Vorontsov, A. M. 2018. In Nieabitowska-Wiśniewska B., Łuczkiwicz P., Saowski S., Stasiak-Cyan M., Erdrich M. (eds.). *Profesorowi Adrzejowi Kokowskiemu w 65. rocznicę rodzin* 1. Lubin: UMCS, 592–617 (in Russian).

Gening, V. F. 1971. *Istoriia naseleniia Udmurtskogo Prikam'ia v p'ianoborskuiu epokhu. Ch. II. Arkheologicheskie pamiatniki chegandinskoj kul'tury (III v. do n.e. – II v. n.e.) (History of Udmurt Kama Population in the Piany Bor epoch. Part II. Cheganda Culture Archaeological Sites (3<sup>rd</sup> Century BC – 2<sup>nd</sup> Century AD))* Series: Voprosy arkheologii Urala (Issues of the Ural Archaeology) 11. Sverdlovsk; Izhevsk (in Russian).

Gening, V. F., Zhuravleva, G. N. 2019. In *Povolzhskaya arkheologiya (The Volga River Region Archaeology)* 27 (1), 150–163 DOI: <https://doi.org/10.24852/2019.1.27.150.163> (in Russian).

Goldina, R. D., Krasnopeorov, A. A. 2012. *Nyrgyndinskii I mogil'nik II-III vv. na Srednei Kame (Nyrgynda I Burial Ground from 2<sup>nd</sup>–3<sup>rd</sup> Centuries in the Middle Kama Area)*. Series: Materialy i issledovaniia Kamsko-Viatskoj arkheologicheskoi ekspeditsii (Proceedings and Research of the Kama-Vyatka Archaeological Expedition) Vol. 22. Izhevsk: Udmurt State University (in Russian).

Grishakov, V. V., Zubov, S. E. 2009. *Andreevskii kurgan v sisteme arkheologicheskikh kul'tur rannego zheleznogo veka Vostochnoi Evropy (Andreevka Burial Mound in the System of the Early Iron Age Archaeological Cultures of Eastern Europe)*. Series: Arkheologiiia evraziiskikh stepei (Archaeology of the Eurasian Steppes) 7. Kazan: Institute of History named after Sh. Mardzhani, Tatarstan Academy of Sciences; Samara Municipal Institute for Public Administration (in Russian).

Zubov, S. E. 2011. *Voinskie migratsii rimskogo vremeni v Srednem Povolzh'e (I–III vv.). Migratsionnye protsessy v formirovanii novoi etnokul'turnoi sredy po materialam arkheologicheskikh dannykh (Warriors Migrations of the Roman Time in the Middle Volga Area (1<sup>st</sup>–3<sup>rd</sup> Centuries). Migrational Processes in the New*

*Ethnic-Cultural Milieu, by the Archaeological Data*). Saarbrücken: Lap Lambert Academic Publishing (in Russian).

Zubov, S. E., Lifanov, N. A., Radiush, O. A. 2011. In *Voiazher: mir i chelovek (Voyager: World and Man)* 1, 13–30 (in Russian).

Zubov, S. E., Sattarov, R. R. 2018. In Vybornov, A. A. (ed.). *XXI Ural'skoe arkheologicheskoe soveshchanie (21<sup>st</sup> Urals Archaeological Congress)*. Samara: “Samara State University of Social Sciences and Education”, “Porto-Print” Publ., 210–214 (in Russian).

Zubov, S. E., Sattarov, R. R., Tagirov, F. M. 2021. In *Arkheologiya evraziiskikh stepei (Archaeology of Eurasian Steppes)* 2, 261–300 DOI: <https://doi.org/10.24852/2587-6112.2021.2.261.300> (in Russian).

Kazakov, E. P., Starostin, P. N., Khalikov, A. Kh. 1972. In Bader, O. N. (ed.). *Otchety Nizhnekamskoi ekspeditsii (Reports of the Nizhnekamsk Expedition)* 1. Moscow: “Znanie” Publ., 105–121 (in Russian).

Krasnopeorov, A. A. 2009. In Bugrov, D. G. (ed.). *Drevniaia i srednevekovaia arkheologiya Volgo-Kamii (Prehistoric and Medieval Archaeology of the Volga and Kama Rivers Region)*. Series: *Arkheologiya Evraziiskikh stepei (Archaeology of Eurasian Steppes)* 10. Kazan: Institute of History, Tatarstan Academy of Sciences, 92–105. (in Russian).

Krasnopeorov, A. A. 2014. In Kuzminykh, S. V., Chizhevsky, A. A. (eds.). *Anan'inskii mir: istoki, razvitie, svyazi, istoricheskie sud'by (The World of Ananyino: Origins, Evolution, Relations, Historical Fate)*. Series: *Arkheologiya Evraziiskikh stepei (Archaeology of Eurasian Steppes)* 20. Kazan: “Otechestvo” Publ., 331–351 (in Russian).

Krasnopeorov, A. A. 2018. In Mukhametzyanova-Duggal, R. M. (ed.). *Etnos. Obshchestvo. Tsvivilizatsiia: Piatye Kuzeevskie chteniia. Materialy Vserossiiskoi nauchno-prakticheskoi konferentsii (Ufa, 27–28 sentyabrya 2018 g.) (All-Russian Scientific and Practical conference “Ethnos. Society. Civilization: 5<sup>th</sup> Kuzeev's reading*

*Arkheologiya evraziiskikh stepei (Archaeology of Eurasian Steppes)* 2, 221–249 DOI: 10.24411/2587-6112-2021-10021 (in Russian).

Krasnopeorov, A. A. (in print). *Fibuly s knopkoy na konce sploshnogo plastinchatogo priemnika v Prikam'e i veroyatnye puti ih postupleniya (Fibulae with a button at the end of the solid plated receiver in the Kama region and the probable ways of their obtaining)* (in Russian).

Kuzminykh, S. V. 1983. *Metallurgiya Volgo-Kam'ia v rannem zheleznom veke (med' i bronza) (Metallurgy of the Volga-Kama Region in the Early Iron Age (Copper and Bronze))*. Moscow: “Nauka” Publ. (in Russian).

Kungurova, N. Yr., Oborin, Yr. V. 2013. In *Arkheologiya, etnografiya i antropologiya Evrazii (Archaeology, Ethnology & Anthropology of Eurasia)* (2), 126–136 (in Russian).

Kurinskih, O. I. 2011. In *Rossiiskaia Arkheologiya (Russian Archaeology)* (3), 42–54 (in Russian).

Mazhitov, N. A., Pshenichniuk, A. Kh. 1968. In Kuzeev, R. G. (ed.). *Arkheologiya i etnografiya Bashkirii (Archaeology and Ethnography of Bashkiria)* III. Ufa: Bashkirian Branch of the USSR Academy of Sciences, 38–58 (in Russian).

Minyaev, S. S. 2007. *Dyrestuiskii mogil'nik (Dyrestuj burial ground)*. Series: *Arheologicheskie pamyatniki syunnu (Archaeological sites of the Hsiung-nu)* 3. Saint Petersburg: Saint Petersburg State University Publ. (in Russian).

Moshkova, M. G. 1962. In Passek T.S. (ed.). *Kratkie soobshcheniia Instituta arkheologii (Brief Communications of the Institute of Archaeology)* 89. Moscow: Academy of Sciences of the USSR, 77–82 (in Russian).

Moshkova, M. G. 1963. *Pamiatniki prokhorovskoi kul'tury (Site of the Prokhorovka culture)*. Series: *Svod Arkheologicheskikh Istochnikov (Corpus of Archaeological Sources)* D1-10. Moscow: Academy of Sciences of the USSR (in Russian).

Miasnikov, N. S. 2017a. In Volkov, P. N. (ed.). *Aktual'nye problemy otechestvennoi i vseobshchei istorii: materialy LVII konferentsii prepodavatelei i studentov ChGPU im. I.Ya. Yakovleva po itogam nauchno-issledovatel'skoi raboty za 2016 g. (Current Issues of National and World History: Proceedings of the 57<sup>th</sup> Conference of Teachers and Students of Chuvash State Pedagogical University named after I.Ya. Yakovlev on the Results of Research Activities of 2016)*. Cheboksary: Chuvash State Pedagogical Institute, 190–204 (in Russian).

Myasnikov, N. S. 2017b. In Nikolaev, G. A. (ed.). *Chuvashskii gumanitarnyi vestnik (Chuvash Humanitarian Bulletin)* 12. Cheboksary: Chuvash State Institute for Humanities Publ., 3–26 (in Russian).

Pshenichniuk, A. Kh. 1970. *Nauchnyy otchet ob arkheologicheskikh issledovaniyakh na territorii Bashkirii v 1970 g. (Scientific report on archaeological research on the territory of Bashkiria in 1970)*. Archive of the Institute of Archaeology of the Russian Academy of Sciences. R-1, no. 4107, 4107a (in Russian).

Pshenichniuk, A. Kh. 1986a. In Pshenichniuk, A. Kh. (ed.). *Arkheologicheskie raboty v nizov'iakh Beloi (Archaeological Works in the Belaya Mouth Area)*. Ufa: Bashkir Research Center, Ural Branch of the Russian Academy of Sciences, 26–44 (in Russian).

Pshenichniuk, A. Kh. 1986b. In Pshenichniuk, A. Kh. (ed.). *Arkheologicheskie raboty v nizov'iakh Beloi (Archaeological Works in the Belaya Mouth Area)*. Ufa: Bashkir Research Center, Ural Branch of the Russian Academy of Sciences, 45–74 (in Russian).

Sattarov, R. R. 2019. *Importnye predmety v p'ianoborskoi kul'ture (konets II v. do n.e. – II v. n.e.) (Import items in the Piany Bor Culture (end of the 2<sup>nd</sup> c. BC – 2<sup>nd</sup> c. AD))*. PhD Diss. Kazan (in Russian).

Sattarov, R. R. 2017. In Kamaleev E.V. (ed.). *Etnosy i kultury Uralo-Povolzhia istoriia i sovremennost' (Ethnic Groups and Cultures of the Ural-Volga Region: History and Modernity)*. Ufa: "Institute of Ethnological Studies" Publ., 103–106 (in Russian).

Sattarov, R. R., Kamaleev, E. V. 2022. In *Povolzhskaya arkheologiya (The Volga River Region Archaeology)* 41 (3), 225–247 DOI: <https://doi.org/10.24852/pa2022.3.41.225.247> (in Russian).

Stolyarov, E. V. 2012. In Vorontsov, A. M., Gavritukhin, I. O. (eds.). *Lesnaia i lesostepnaia zony Vostochnoi Evropy v epohi rimskikh vliianii i Velikogo pereselenija narodov. Konferentsiia 3. (Forest and Forest Steppe Zones of Eastern Europe in the Roman Era and the Migration period. Conference 3)*. Tula: State Museum-reserve "Kulikovo field", 79–118 (in Russian).

Stolyarov, E. V. 2021. In *Povolzhskaya arkheologiya (The Volga River Region Archaeology)* 35 (1), 131–147 DOI: <https://doi.org/10.24852/pa2021.1.35.131.147> (in Russian).

Tagirov, F. M. 1993. In Rodnov M.I. (ed.). *Bashkirskii kraj (Bashkir Land)* 3. Ufa: "Litera" Publ., 175–203 (in Russian).

Tishkin, A. A., Matrenin, S. S. 2017. In *Kratkie soobshcheniia Instituta arkheologii (Brief Communications of the Institute of Archaeology)* 247, 74–86 (in Russian).

Khalikov, A. Kh. 1962. In Arkhipov, G. A. (ed.). *Trudy Mariiskoi arkheologicheskoi ekspeditsii (Proceedings of Mari Archaeological Expedition)* II. Yoshkar-Ola: "Mariiskoe knizhnoe izdatel'stvo" Publ., 7–187 (in Russian).

Sharapova, S. V., Malashev, V. YU. 2022. In *Nizhnevolzhskii arkheologicheskii vestnik (Lower Volga Archaeological Bulletin)* 21 (1), 171–192 (in Russian). DOI: <https://doi.org/10.15688/nav.jvolsu.2022.1.9>

Shinkar', O. A. 2007. In *Voprosy istorii i arkheologii Zapadnogo Kazakhstana (Issues of History and Archaeology of Western Kazakhstan)* 1, 103–119 (in Russian).

#### About the Author:

**Krasnopeorov Alexander A.** Candidate of Historical Sciences. Udmurt Institute of History, Language and Literature, Udmurt Federal Research Center, Ural Branch of RAS, Izhevsk, Russia, Lomonosov St., 4, Izhevsk, 426004, Udmurt Republic, Russian Federation; alexander.kaa@mail.ru; ORCID: <https://orcid.org/0000-0001-7931-4536>; ResearcherID-AAN -4831-2021



Статья поступила в журнал 01.12.2022 г.  
Статья принята к публикации 01.02.2023 г.